

INDICADORES DE SEGUIMIENTO – COVID-19 PROVINCIA DE TUCUMAN¹

En el marco de la vigilancia epidemiológica clínica y por laboratorio de los pacientes con sospecha de COVID-19, se seleccionaron indicadores de seguimiento diario con la finalidad de observar el comportamiento de la epidemia, y el efecto de las intervenciones realizadas en las distintas fases: Contención y Mitigación.

Situación en Argentina

Hasta el día 19 de septiembre, se registraron un total de 622.934 casos confirmados, en todo el país. La curva epidémica tiene un comportamiento ascendente en los últimos días, por la influencia de las jurisdicciones con circulación comunitaria del virus, principalmente. Hasta la fecha se registraron 12.909 muertes.

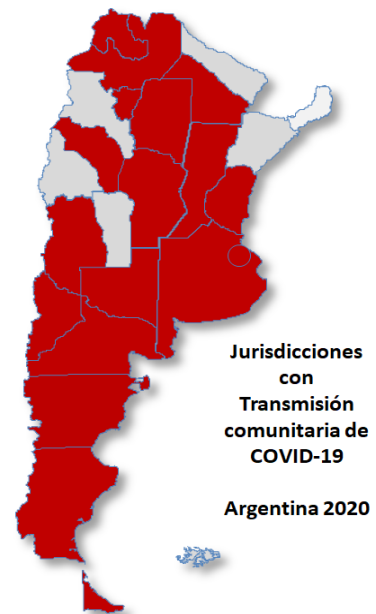
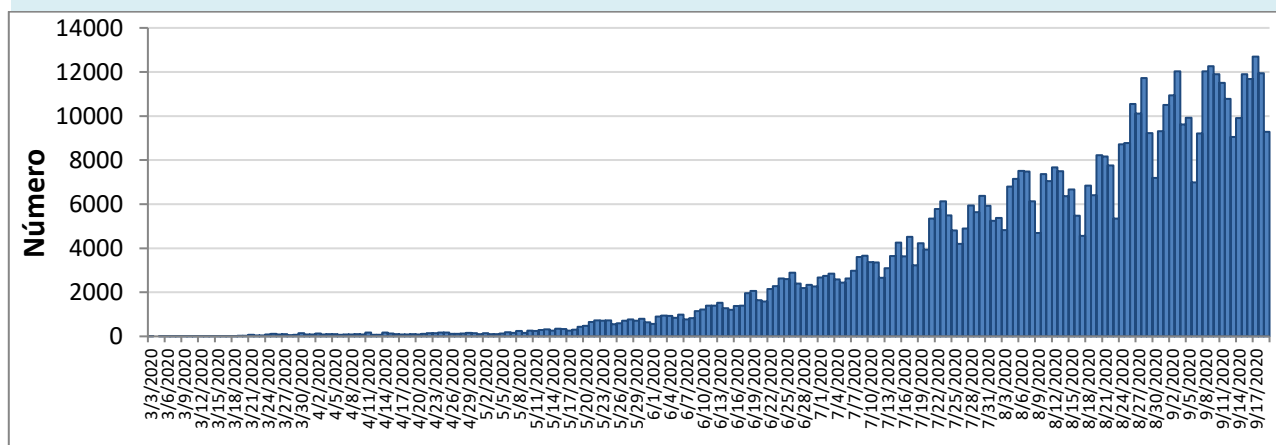


Fig. 1. Curva epidémica de casos confirmados de COVID-19. Argentina, hasta el 19/09/2020

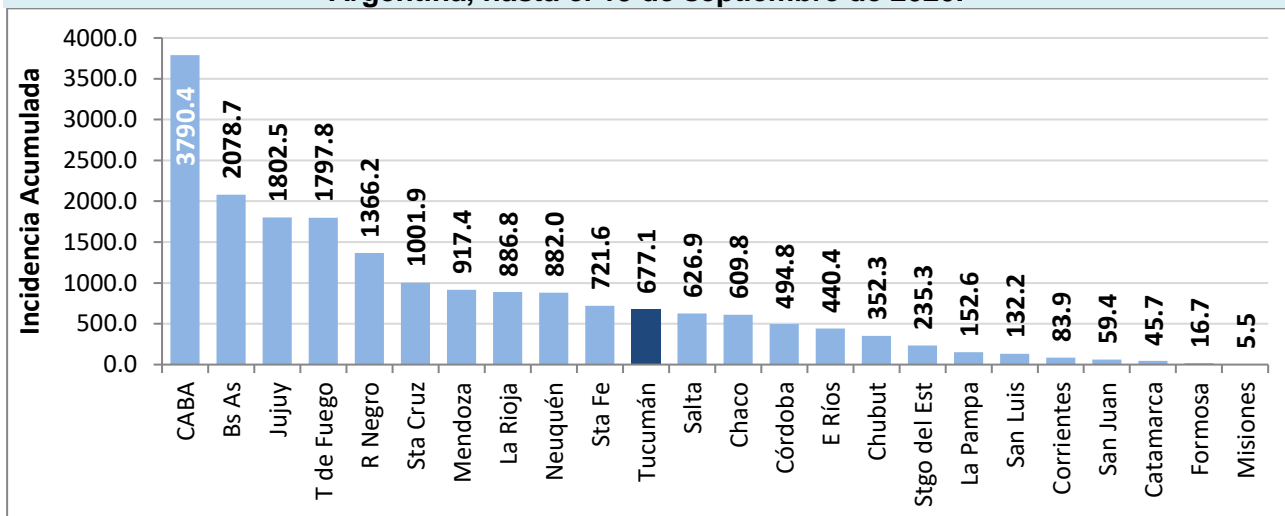


Fuente: Dirección de Epidemiología en base a datos del Ministerio de Salud de la Nación

La Ciudad Autónoma de Buenos Aires (CABA) actualmente es la jurisdicción más afectada, con una incidencia acumulada de 3790.4 casos por cada 100 mil habitantes.

¹Los datos correspondientes a Tucumán en este informe son actualizados a las 10hs del día de la fecha.

Fig. 2. Incidencia acumulada de COVID-19 (por 100.000 hab.) según jurisdicciones de Argentina, hasta el 19 de septiembre de 2020.

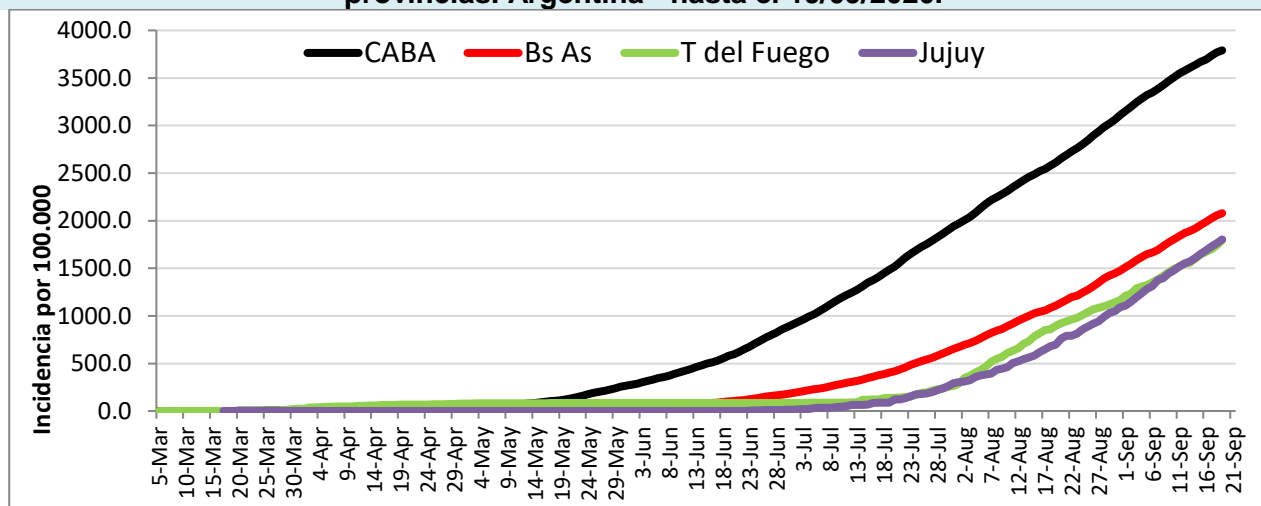


Fuente: Dirección de Epidemiología en base a datos del Ministerio de Salud de la Nación

El crecimiento de casos se ha desacelerado en CABA, jurisdicción que mantiene la tasa más alta del país. En varias provincias se ha detectado un importante crecimiento diario de nuevos casos.

Entre CABA y el Área Metropolitana de Buenos Aires, se halla la mayor parte de los casos del país (88%). No obstante, al considerar la relación de casos por número de habitantes, las provincias de Tierra del Fuego y Jujuy, muestran un crecimiento sostenido, ubicándose por debajo de la de provincia de Buenos Aires.

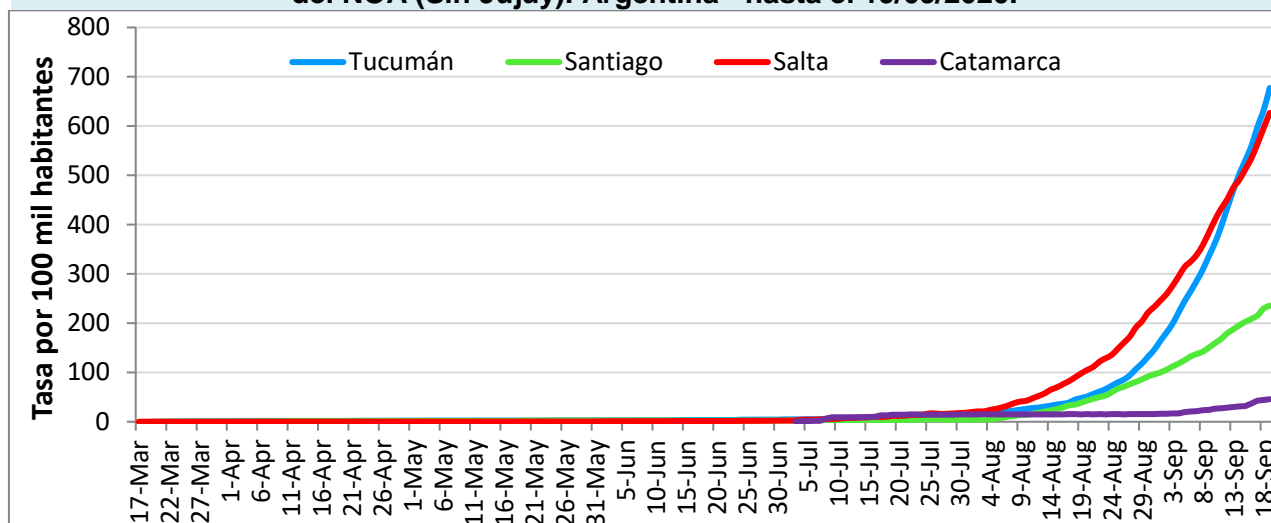
Fig. 3. Curva de Tasas diarias acumuladas de COVID-19 por 100.000 habitantes en 4 provincias. Argentina - hasta el 19/09/2020.



Fuente: Dirección de Epidemiología en base a datos del Ministerio de Salud de la Nación

En la región del NOA, la pandemia ha afectado a todas las provincias. La provincia de Jujuy es la más afectada, ocupando el 3er lugar a nivel país (Figura 2). En la misma se observa un crecimiento acelerado del número de casos.

Fig. 4. Curva de Tasas diarias acumuladas de COVID-19 por 100.000 habitantes en la región del NOA (Sin Jujuy). Argentina - hasta el 19/09/2020.



Fuente: Dirección de Epidemiología en base a datos del Ministerio de Salud de la Nación

Situación en Tucumán

La circulación viral en Tucumán ha pasado a ser de tipo comunitaria; y con rápido crecimiento en el número de casos en toda la provincia, pero principalmente en el Gran San Miguel de Tucumán.

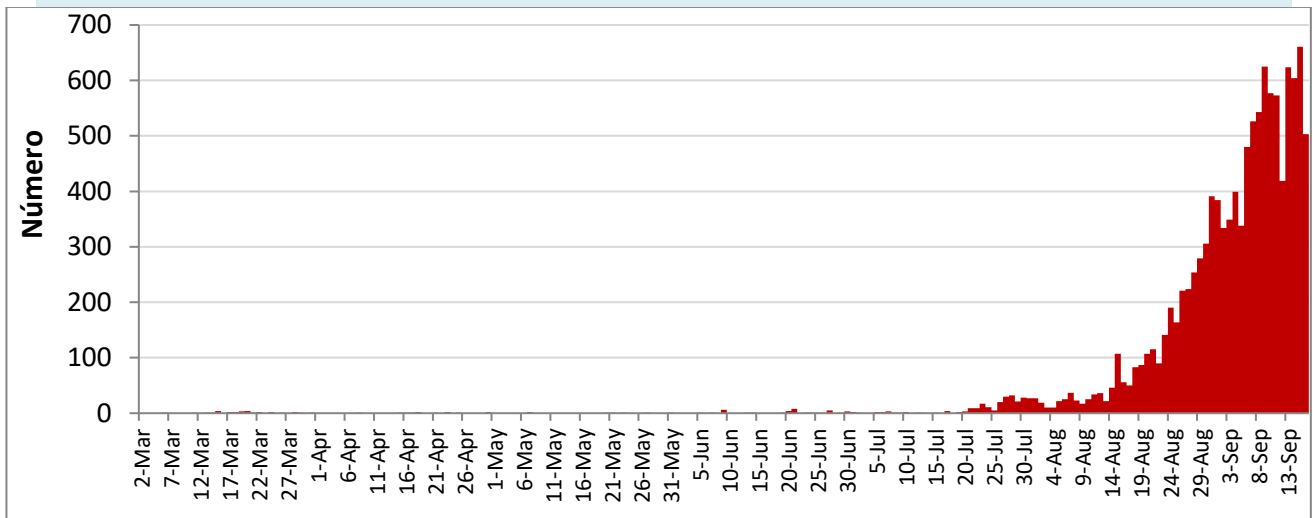
Tabla. 1. Principales indicadores de evolución de la pandemia por COVID-19, hasta el 20 de septiembre de 2020. Provincia de Tucumán.

	Número	Porcentaje
Total Estudiados	40751	
Confirmados	11475	
Casos importados	81	0.7
Casos por contacto	2335	20.3
Casos comunitarios	4954	43.2
Casos en investigación	3477	30.3
Trabajadores de Salud	628	5.5
Activos	7046	61.4
Recuperados	4294	37.4
Fallecidos	135	1.2
Casos descartados	29276	
Positividad		28.2
Letalidad		1.2
Incidencia Acumulada		
Incidencia	677.1	*100 mil hab.

Fuente: Dirección de Epidemiología en base a datos SNVS 2.0

La curva epidémica muestra una transmisión de tipo propagada, con una primera parte con muy pocos casos por día y en los últimos días con un promedio de 500 nuevos casos. Éstos últimos pertenecen mayormente, a conglomerados detectados por el sistema de vigilancia.

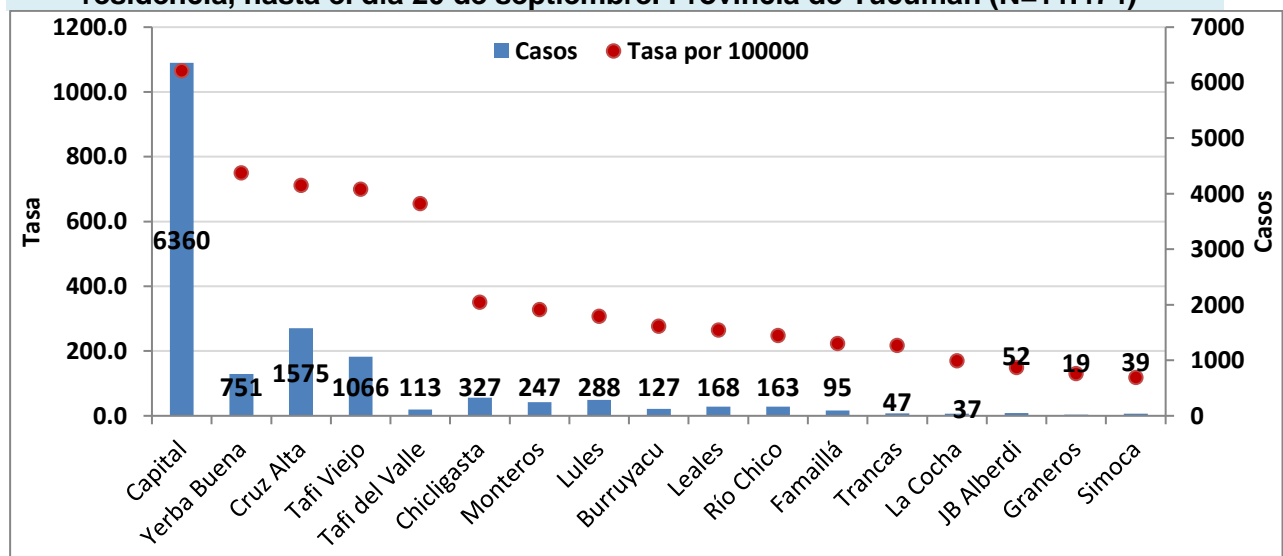
Fig. 5. Curva epidémica de casos confirmados de COVID-19 según fecha de inicio de síntomas. Provincia de Tucumán, hasta Septiembre de 2020.



Fuente: Dirección de Epidemiología en base a datos del SNVS 2.0

Hasta el día 20 de septiembre de 2020, se detectaron 11.475 casos en la Provincia de Tucumán. El departamento con la relación de casos por número de habitantes más alta es San Miguel de Tucumán.

Fig. 6. Número de casos acumulados de COVID-19 según departamentos de residencia, hasta el día 20 de septiembre. Provincia de Tucumán (N=11.474)*



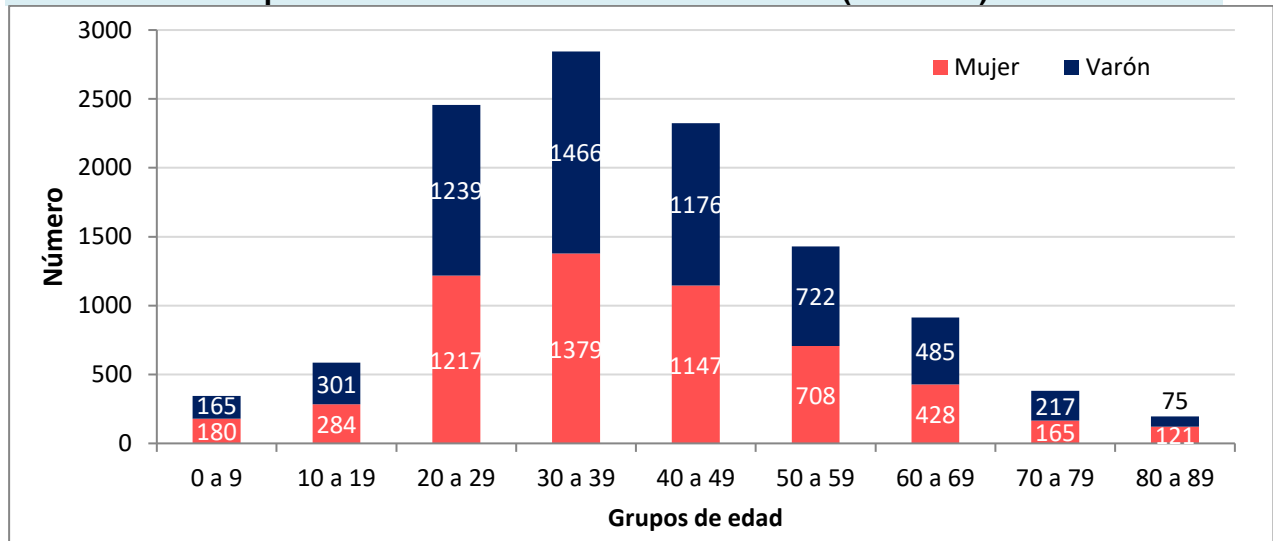
Fuente: Dirección de Epidemiología en base a datos del SNVS 2.0

El gráfico está ordenado según el orden de mayor incidencia por habitante
*Un caso procedente del exterior, no se incluyó en este apartado del análisis.

Características generales en casos confirmados:

El 51% (5846) fueron varones. El promedio de edad de los casos fue de 39 años (Min=22 días; Max=100). Pudo observarse un importante número de casos asintomáticos u oligosintomáticos.

Fig. 7. Casos positivos de COVID-19 según grupos de edad y sexo, hasta el 20 de septiembre de 2020. Provincia de Tucumán (N=11.475).



Fuente: Dirección de Epidemiología en base a datos del SNVS 2.0

A la fecha, 135 personas fallecieron, la mediana de edad fue de 65 años (Min: 6 meses; Max: 92 años) Uno de los fallecidos es extranjero, que por razones laborales se encontraba de paso por la provincia.