

INDICADORES DE SEGUIMIENTO – COVID-19 PROVINCIA DE TUCUMÁN¹

En el marco de la vigilancia epidemiológica clínica y por laboratorio de los pacientes con sospecha de COVID-19, se seleccionaron indicadores de seguimiento diario con la finalidad de observar el comportamiento de la epidemia, y el efecto de las intervenciones realizadas en las distintas fases: Contención y Mitigación.

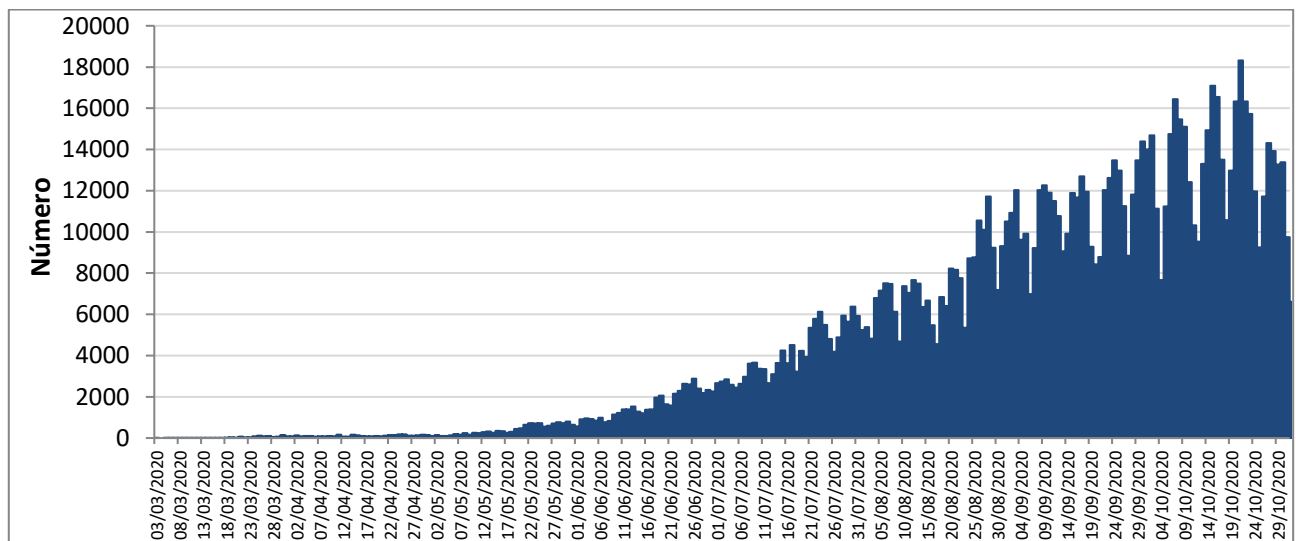
Situación en Argentina

Hasta el día 1 de noviembre, se registraron un total de 1.173.533 casos confirmados en todo el país.

La curva epidémica tiene un comportamiento ascendente en los últimos días, por la influencia de las jurisdicciones con circulación comunitaria del virus, principalmente. Hasta la fecha se registraron 31.140 muertes.



Fig. 1. Curva epidémica de casos confirmados de COVID-19. Argentina, hasta el 1/11/2020

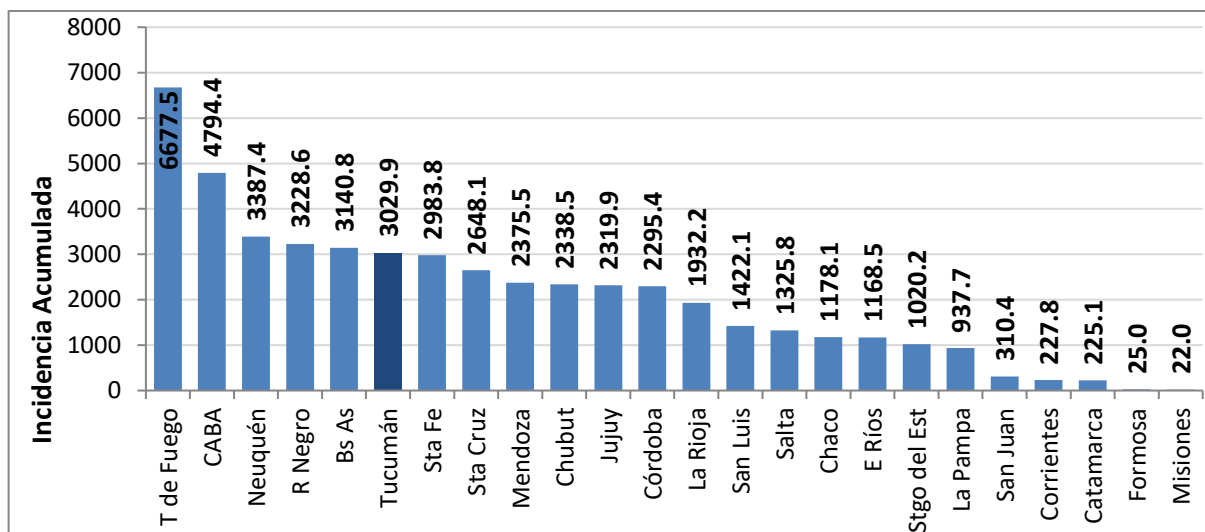


Fuente: Dirección de Epidemiología en base a datos del Ministerio de Salud de la Nación

La Ciudad Autónoma de Buenos Aires (CABA) actualmente es la jurisdicción con más número de casos, pero la más afectada ha pasado a ser la provincia de Tierra del Fuego, con una incidencia acumulada de 6.677 casos por cada 100 mil habitantes.

¹ Los datos correspondientes a Tucumán en este informe son actualizados a las 10 hs del día de la fecha.

Fig. 2. Incidencia acumulada de COVID-19 (por 100.000 hab.) según jurisdicciones de Argentina, hasta el 1 de noviembre de 2020.

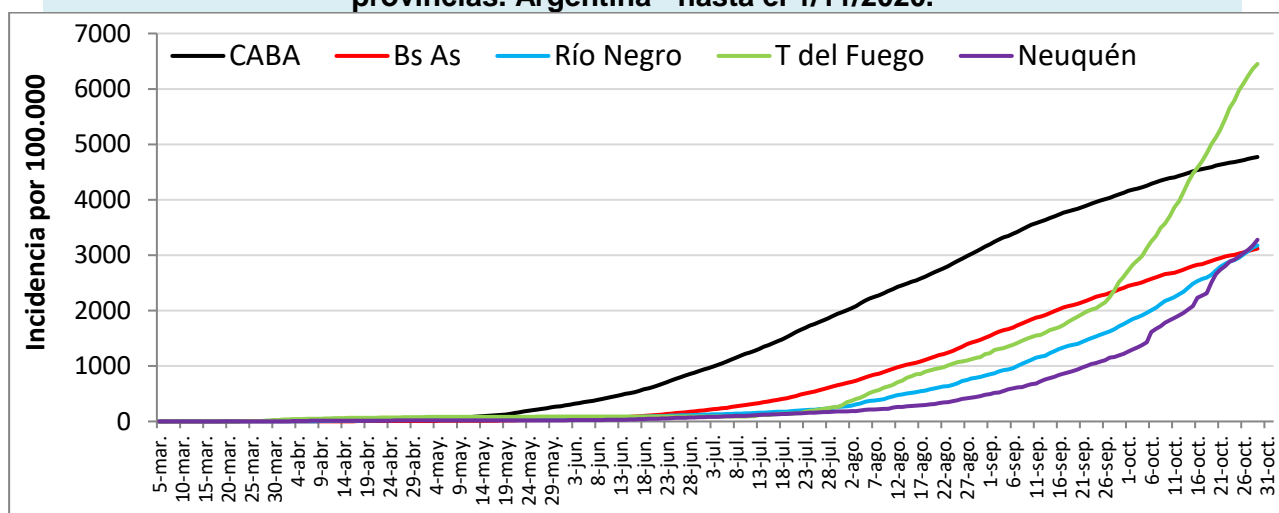


Fuente: Dirección de Epidemiología en base a datos del Ministerio de Salud de la Nación

El crecimiento de casos se ha desacelerado en CABA, jurisdicción que mantiene la segunda tasa más alta del país. En varias provincias se ha detectado un importante crecimiento diario de nuevos casos.

Entre CABA y el Área Metropolitana de Buenos Aires, se halla la mayor parte de los casos del país (60,2%). No obstante, al considerar la relación de casos por número de habitantes, las provincias de Tierra del Fuego, Neuquén y Río Negro muestran un crecimiento sostenido.

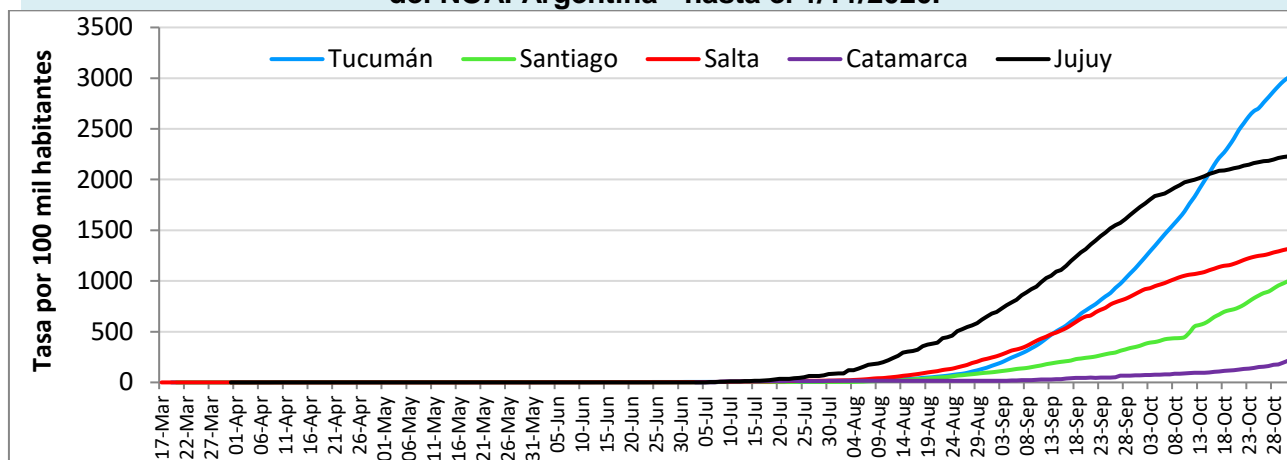
Fig. 3. Curva de Tasas diarias acumuladas de COVID-19 por 100.000 habitantes en 5 provincias. Argentina - hasta el 1/11/2020.



Fuente: Dirección de Epidemiología en base a datos del Ministerio de Salud de la Nación

En la región del NOA, la pandemia ha afectado a todas las provincias. La provincia de Tucumán es la más afectada, ocupando el 6to lugar a nivel país (Figura 2). En la misma se observa un crecimiento acelerado del número de casos, aunque con tendencia a estabilizar.

Fig. 4. Curva de Tasas diarias acumuladas de COVID-19 por 100.000 habitantes en la región del NOA. Argentina - hasta el 1/11/2020.



Fuente: Dirección de Epidemiología en base a datos del Ministerio de Salud de la Nación

Situación en Tucumán

La circulación viral en Tucumán es de tipo comunitaria; y con rápido crecimiento en el número de casos en toda la provincia, pero principalmente en el Gran San Miguel de Tucumán.

En las últimas semanas, se ha agregado la Prueba rápida de Test de Antígenos de SARS-CoV-2 que permite ampliar la cobertura de testeos a realizar.

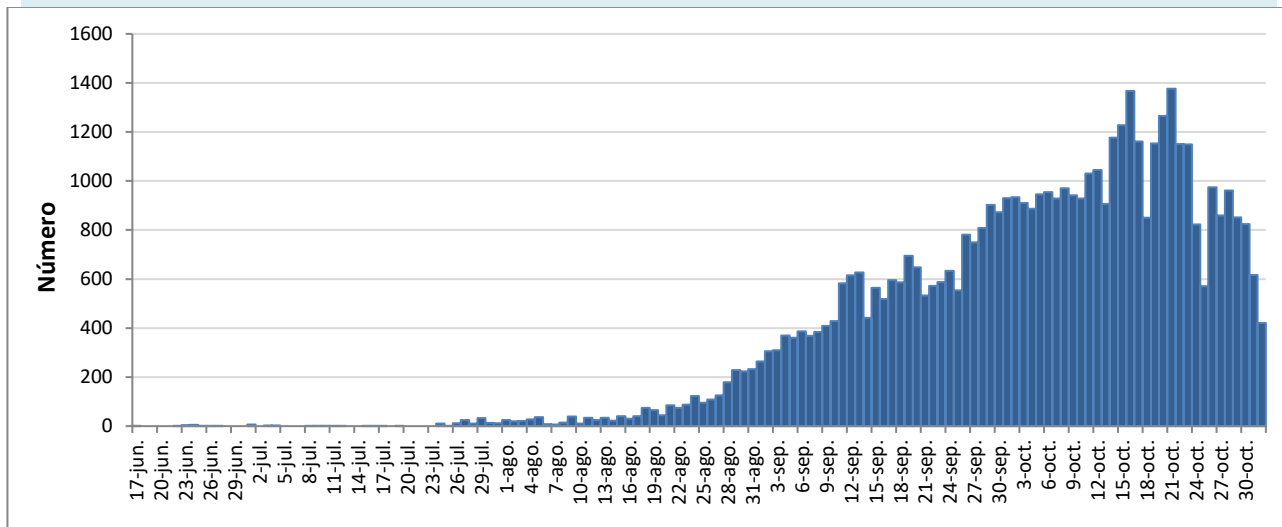
Tabla. 1. Principales indicadores de evolución de la pandemia por COVID-19, hasta el 2 de noviembre de 2020. Provincia de Tucumán.

	Número	Porcentaje
Total Estudiados	113993	
Confirmados	51346	
Casos importados	81	0.2
Casos por contacto	4586	8.9
Casos comunitarios	24834	48.4
Casos en investigación	18097	35.2
Trabajadores de Salud	3748	7.3
Activos	11980	23.3
Recuperados	38489	75.0
Fallecidos	877	1.7
Casos descartados	62647	
Positividad		45.0
Letalidad		1.7
Incidencia Acumulada		
Incidencia	3029.9	*100 mil hab.

Fuente: Dirección de Epidemiología en base a datos SNVS 2.0

La curva epidémica muestra una transmisión de tipo propagada, con una primera parte con muy pocos casos por día y en los últimos días con un promedio de 700 nuevos casos. En los últimos días parece haber iniciado una etapa descendente.

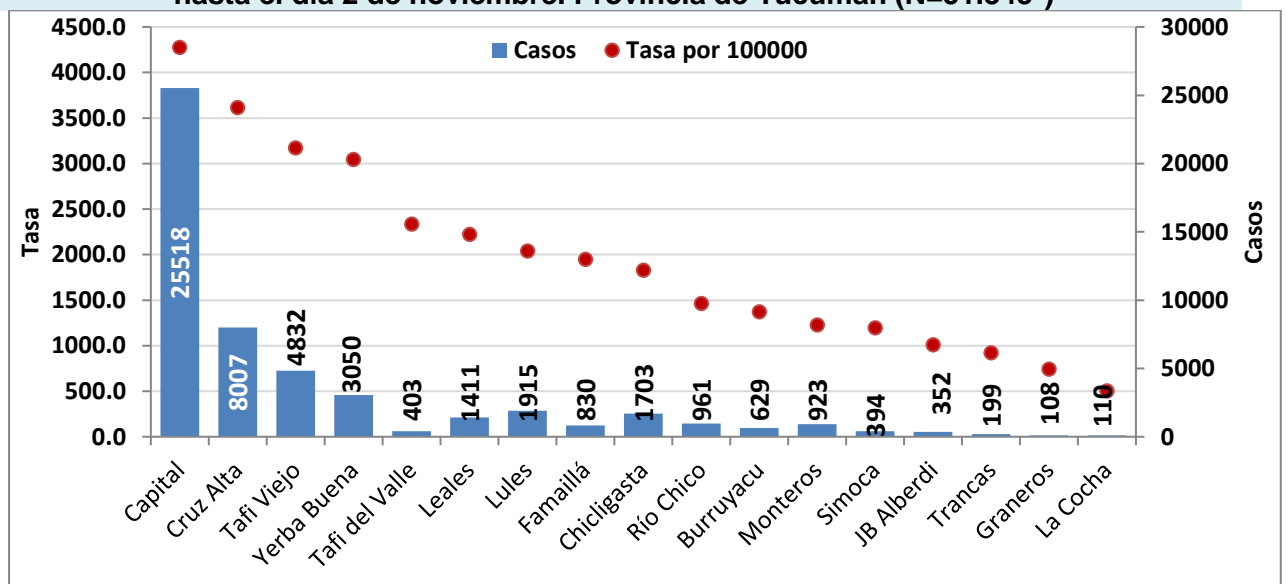
Fig. 5. Curva epidémica de casos confirmados de COVID-19 según fecha notificación. Provincia de Tucumán, desde SE 25, hasta el 1 de Noviembre de 2020.



Fuente: Dirección de Epidemiología en base a datos del SNVS 2.0

Hasta el día 2 de noviembre de 2020, se detectaron 51.346 casos en la Provincia de Tucumán. El departamento con la relación de casos por número de habitantes más alta es San Miguel de Tucumán.

Fig. 6. Número de casos acumulados de COVID-19 según departamentos de residencia, hasta el día 2 de noviembre. Provincia de Tucumán (N=51.345*)



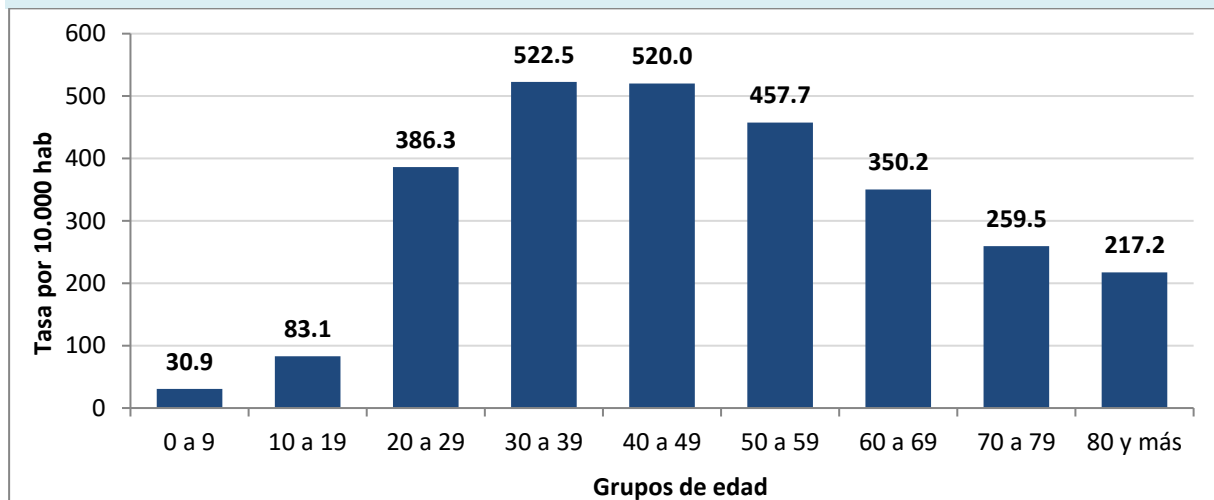
Fuente: Dirección de Epidemiología en base a datos del SNVS 2.0

El gráfico está ordenado según el orden de mayor incidencia por habitante
*Un caso procedente del exterior, no se incluyó en este apartado del análisis.

Características generales en casos confirmados:

El 51% (26.168) fueron varones. El promedio de edad de los casos fue de 40 años (Min=2 días; Max=102). Pudo observarse un importante número de casos asintomáticos u oligosintomáticos. La población más afectada son los jóvenes y adultos jóvenes, en ambos sexos; seguido de personas mayores de 60 años. También puede observarse una baja incidencia en niños y adolescentes.

Fig. 7. Tasas específicas (por 10.000 hab.) de COVID-19 según grupos de edad. Provincia de Tucumán. Hasta el 2/11/2020.



Fuente: Dirección de Epidemiología en base a datos del SNVS 2.0

A la fecha, 877 personas fallecieron, la mediana de edad fue de 66 años (Min: 1 mes; Max: 96 años) Uno de los fallecidos es extranjero, que por razones laborales se encontraba de paso por la provincia.