

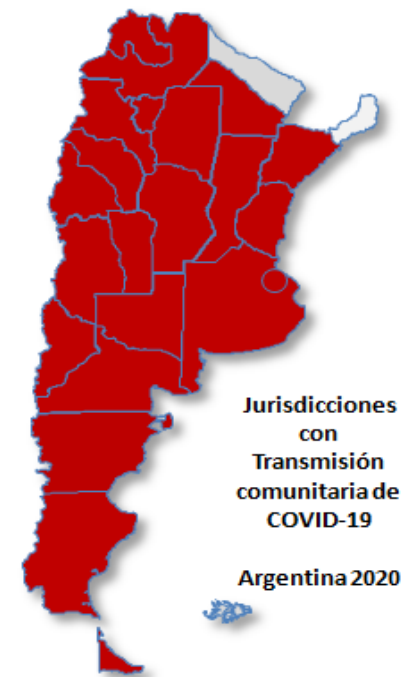
## INDICADORES DE SEGUIMIENTO – COVID-19 PROVINCIA DE TUCUMÁN<sup>1</sup>

En el marco de la vigilancia epidemiológica clínica y por laboratorio de los pacientes con sospecha de COVID-19, se seleccionaron indicadores de seguimiento diario con la finalidad de observar el comportamiento de la epidemia, y el efecto de las intervenciones realizadas en las distintas fases: Contención y Mitigación.

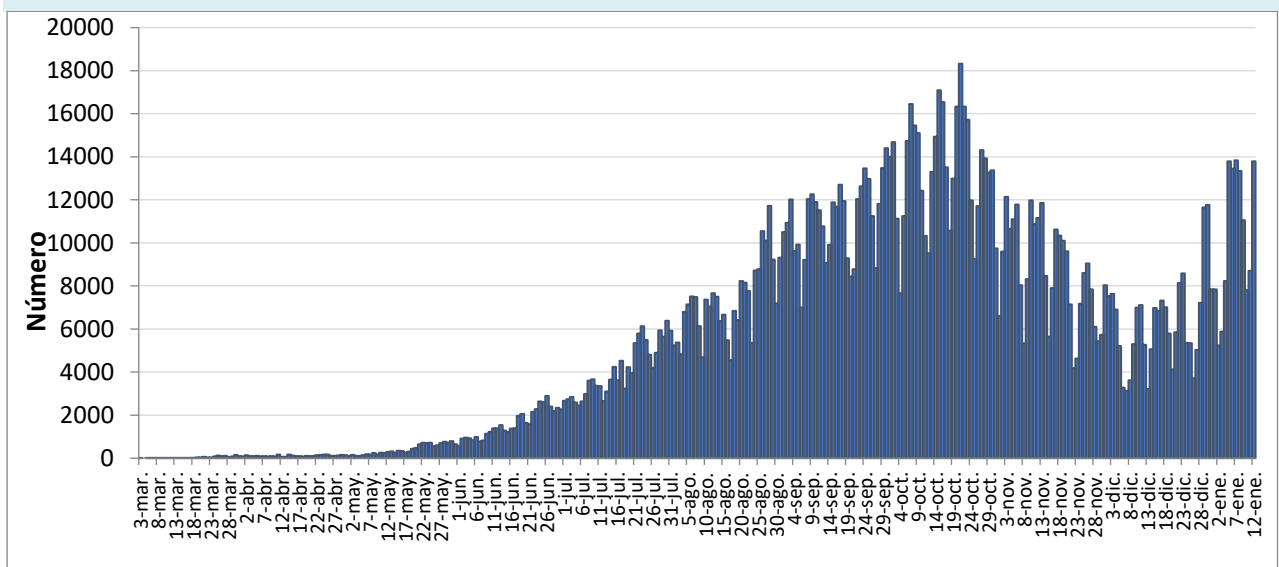
### Situación en Argentina

Hasta el día 12 de enero de 2021, se registraron un total de 1.744.704 casos confirmados en todo el país.

La curva epidémica muestra en los últimos días, una posible 2da ola epidémica, luego de haber mostrado cifras más bajas a principios de diciembre. Probablemente la curva esté reflejando, los cambios de tendencia que se ha observado en varias jurisdicciones del país. Hasta la fecha se registraron 44.848 muertes.



**Fig. 1. Curva epidémica de casos confirmados de COVID-19. Argentina, hasta el 12/01/2021**

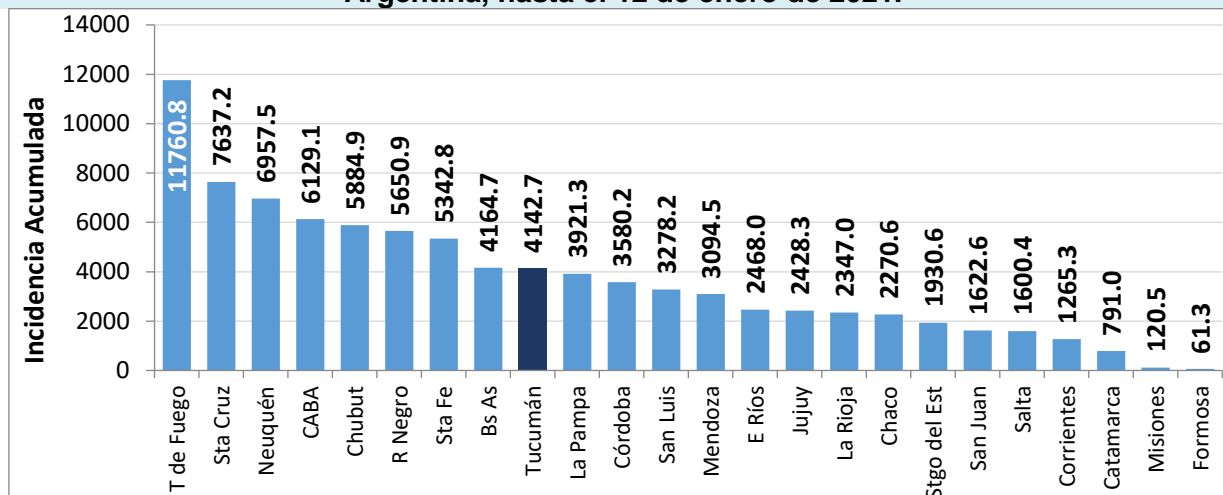


Fuente: Dirección de Epidemiología en base a datos del Ministerio de Salud de la Nación

Provincia de Buenos Aires actualmente es la jurisdicción con más número de casos, pero la más afectada ha pasado a ser la provincia de Tierra del Fuego, con una incidencia acumulada de 11.761 casos por cada 100 mil habitantes.

<sup>1</sup>Los datos correspondientes a Tucumán en este informe son actualizados a las 10hs del día de la fecha.

**Fig. 2. Incidencia acumulada de COVID-19 (por 100.000 hab.) según jurisdicciones de Argentina, hasta el 12 de enero de 2021.**

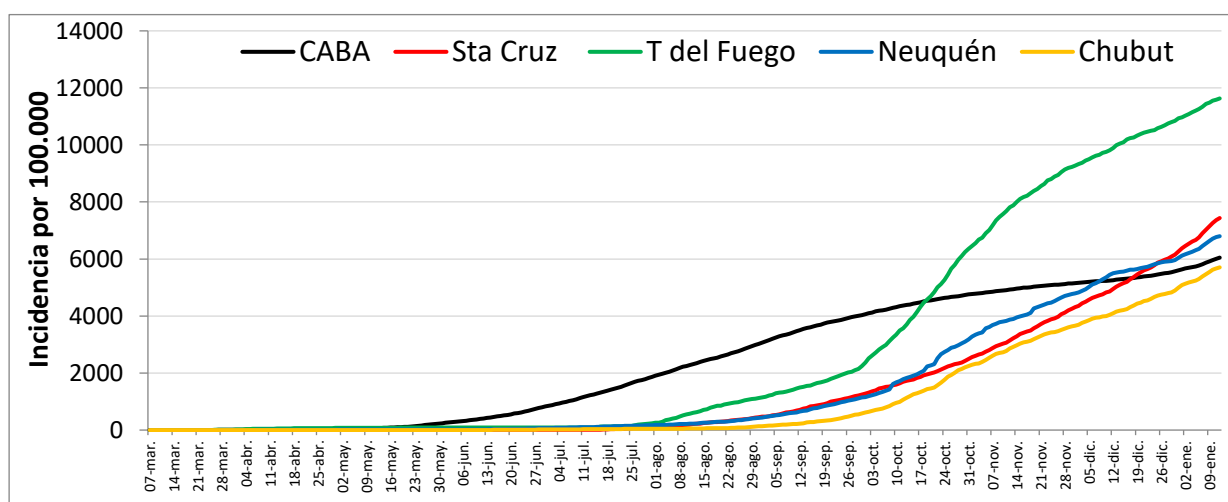


Fuente: Dirección de Epidemiología en base a datos del Ministerio de Salud de la Nación

El crecimiento de casos se había desacelerado en varias provincias, pero las curvas hicieron una inflexión ascendente en los últimos días. Solo quedan 2 provincias que no estarían con transmisión comunitaria (ver mapa).

Entre CABA y el Área Metropolitana de Buenos Aires, se halla más de la mitad de los casos del país (53%). No obstante, al considerar la relación de casos por número de habitantes, las provincias de Tierra del Fuego, Santa Cruz, Neuquén y Chubut muestran un crecimiento sostenido.

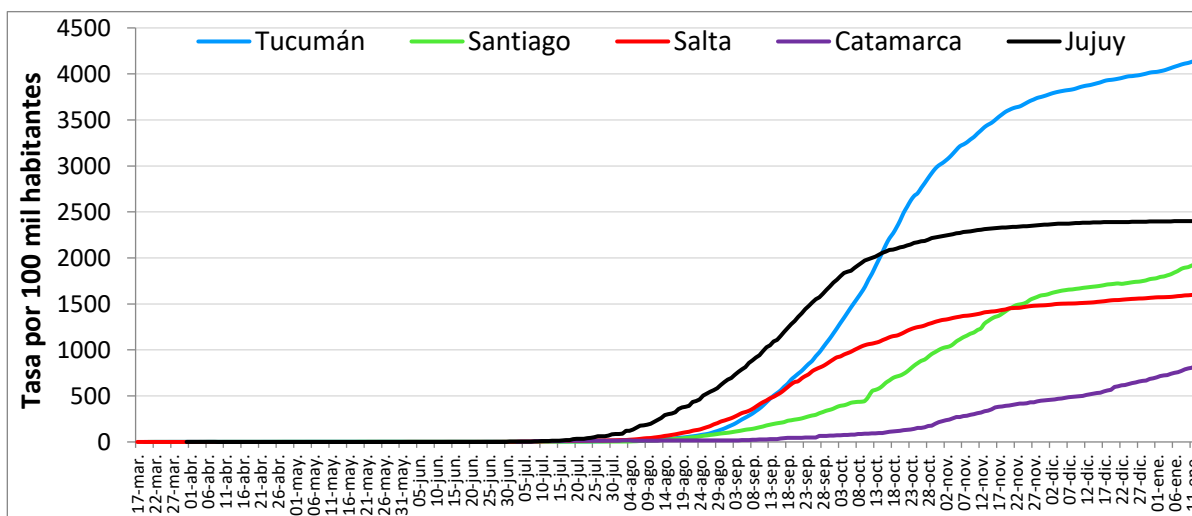
**Fig. 3. Curva de Tasas diarias acumuladas de COVID-19 por 100.000 habitantes en 5 provincias. Argentina - hasta el 12/01/2021.**



Fuente: Dirección de Epidemiología en base a datos del Ministerio de Salud de la Nación

En la región del NOA, la pandemia ha afectado a todas las provincias. La provincia de Tucumán es la más afectada por ahora (Figura 4). En la misma se observa un decrecimiento del número de casos, y con tendencia a disminuir, como se verá en adelante.

**Fig. 4. Curva de Tasas diarias acumuladas de COVID-19 por 100.000 habitantes en provincias del NOA. Argentina - hasta el 12/01/2021**



Fuente: Dirección de Epidemiología en base a datos del Ministerio de Salud de la Nación

## Situación en Tucumán

La circulación viral en Tucumán es de tipo comunitaria; y con una estabilización y desaceleración en el número de casos, principalmente en las ciudades de que componen el Gran San Miguel de Tucumán. En las últimas semanas, se ha agregado la Prueba rápida de Test de Antígenos de SARS-CoV-2 que permite ampliar la cobertura de testeos a realizar.

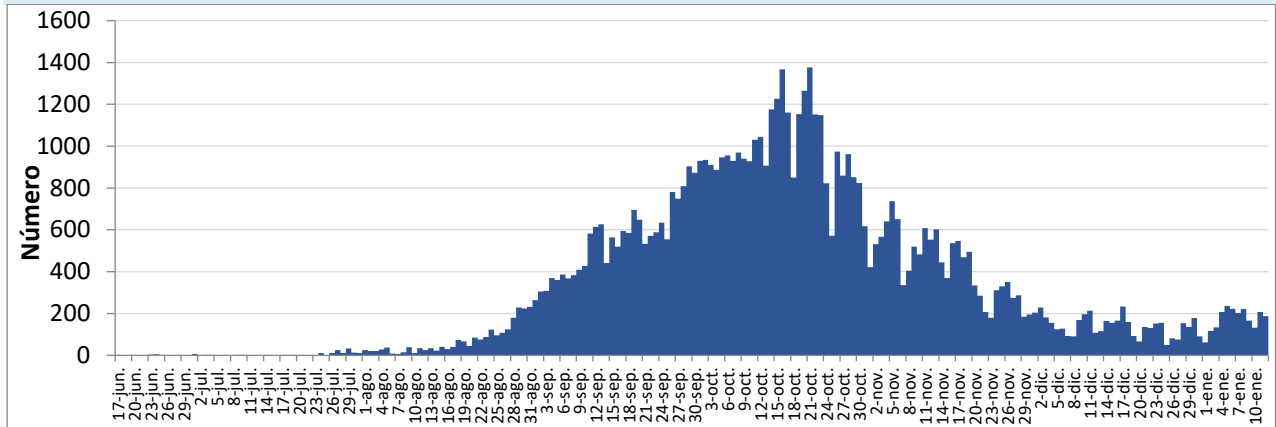
**Tabla. 1.**  
Principales indicadores de evolución de la pandemia por COVID-19, hasta el 13 de enero de 2021.  
Provincia de Tucumán.

	Número	Porcentaje
<b>Total Estudiados</b>	<b>203794</b>	
<b>Confirmados</b>	<b>70205</b>	
Casos importados	81	0.1
Casos por contacto	5693	8.1
Casos comunitarios	52850	75.3
Casos en investigación	7029	10.0
Trabajadores de Salud	4552	6.5
<b>Activos</b>	<b>2768</b>	<b>3.9</b>
Recuperados	65991	94.0
Fallecidos	1446	2.1
Casos descartados	133589	
<b>Positividad</b>		<b>34.4</b>
<b>Letalidad</b>		<b>2.1</b>
<b>Incidencia Acumulada</b>		
Incidencia	4142.7	*100 mil hab.

Fuente: Dirección de Epidemiología en base a datos SNVS 2.0

La curva epidémica muestra una transmisión de tipo propagada, con una primera parte con muy pocos casos por día y luego del pico de mediados de octubre, con un promedio de 150 nuevos casos diarios. En los últimos días parece mostrar el efecto de las fiestas de fin de año.

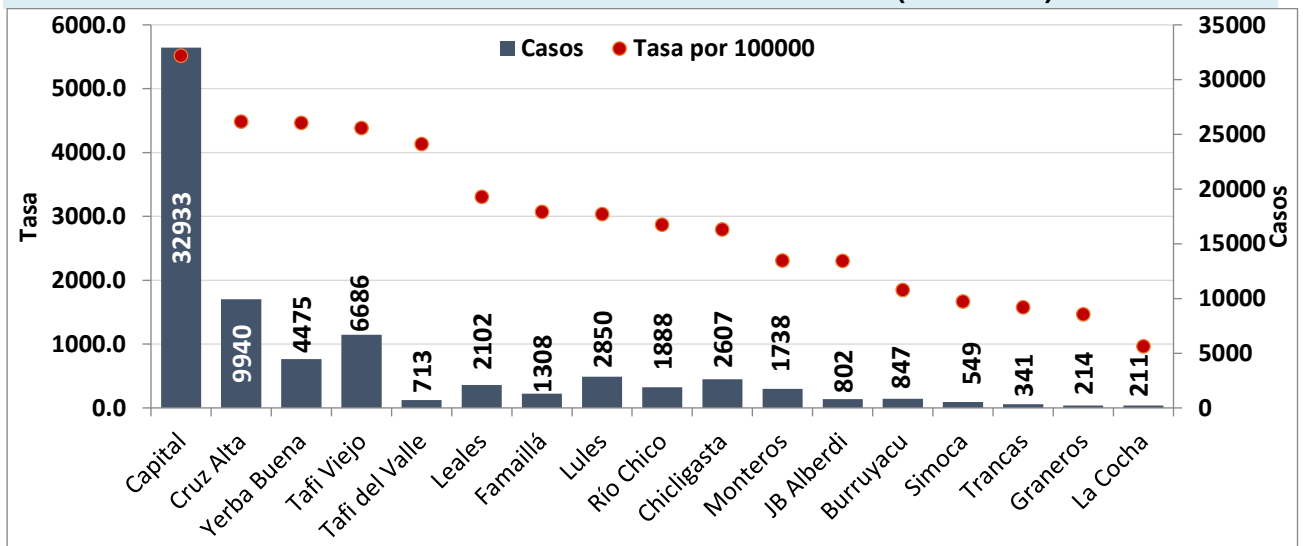
**Fig. 5. Curva epidémica de casos confirmados de COVID-19 según fecha notificación. Provincia de Tucumán, desde SE 25, hasta el 12 de enero de 2021**



Fuente: Dirección de Epidemiología en base a datos del SNVS 2.0

Hasta el día 13 de enero de 2021, se detectaron 70.205 casos en la Provincia de Tucumán. El departamento con la relación de casos por número de habitantes más alta es San Miguel de Tucumán.

**Fig. 6. Número de casos acumulados de COVID-19 según departamentos de residencia, hasta el día 13 de enero. Provincia de Tucumán (N=70.204\*)**



Fuente: Dirección de Epidemiología en base a datos del SNVS 2.0

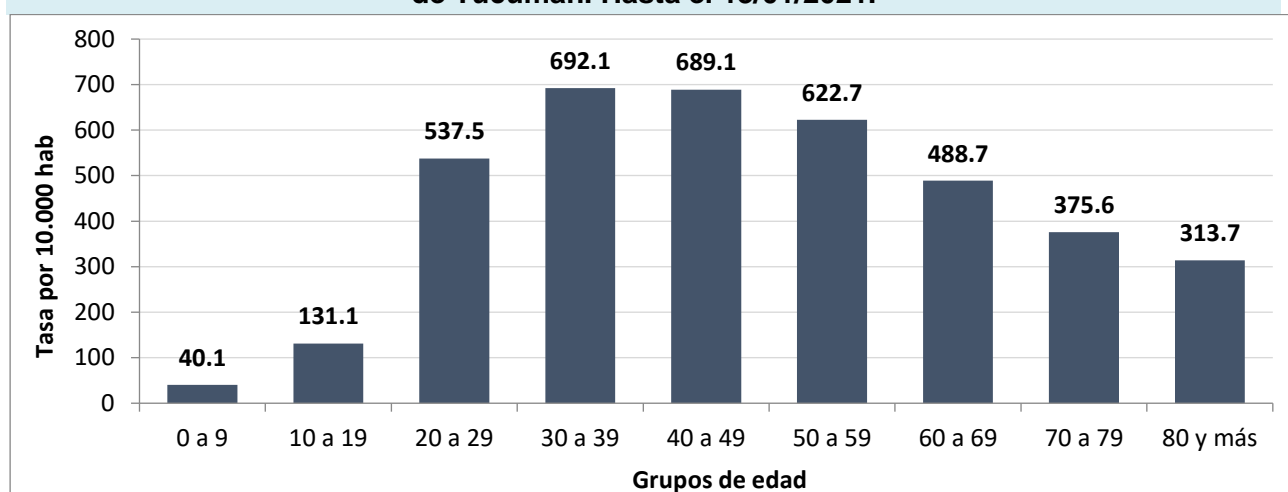
El gráfico está ordenado según el orden de mayor incidencia por habitante  
\*Un caso procedente del exterior, no se incluyó en este apartado del análisis.

### Características generales en casos confirmados:

El 50,3% (35.272) de los que enfermaron fueron varones. La mediana de edad en la población fue de 38 años (Min=2 días; Max=102), sin diferencias entre sexos. En el transcurso, pudo observarse un importante número de casos asintomáticos u oligosintomáticos.

La población más afectada son los jóvenes y adultos jóvenes, en ambos sexos, como puede verse en la siguiente figura; seguido de las personas mayores de 60 años. También puede observarse una baja incidencia en niños y adolescentes (menores de 20 años).

**Fig. 7. Tasas específicas (por 10.000 hab.) de COVID-19 según grupos de edad. Provincia de Tucumán. Hasta el 13/01/2021.**



Fuente: Dirección de Epidemiología en base a datos del SNVS 2.0

A la fecha, 1.446 personas fallecieron, la mediana de edad fue de 67 años (Min: 1 mes; Max: 98 años). En comparación, la mediana de edad de las personas que enfermaron fue de 38 años. Uno de los fallecidos fue extranjero, que por razones laborales se encontraba de paso por la provincia.