

INDICADORES DE SEGUIMIENTO – COVID-19. PROVINCIA DE TUCUMÁN ¹

En el marco de la vigilancia epidemiológica, clínica y por laboratorio de los pacientes con sospecha de COVID-19, se seleccionaron indicadores de seguimiento diario con la finalidad de observar el comportamiento de la epidemia, y el efecto de las intervenciones realizadas en las distintas fases: Contención y Mitigación.

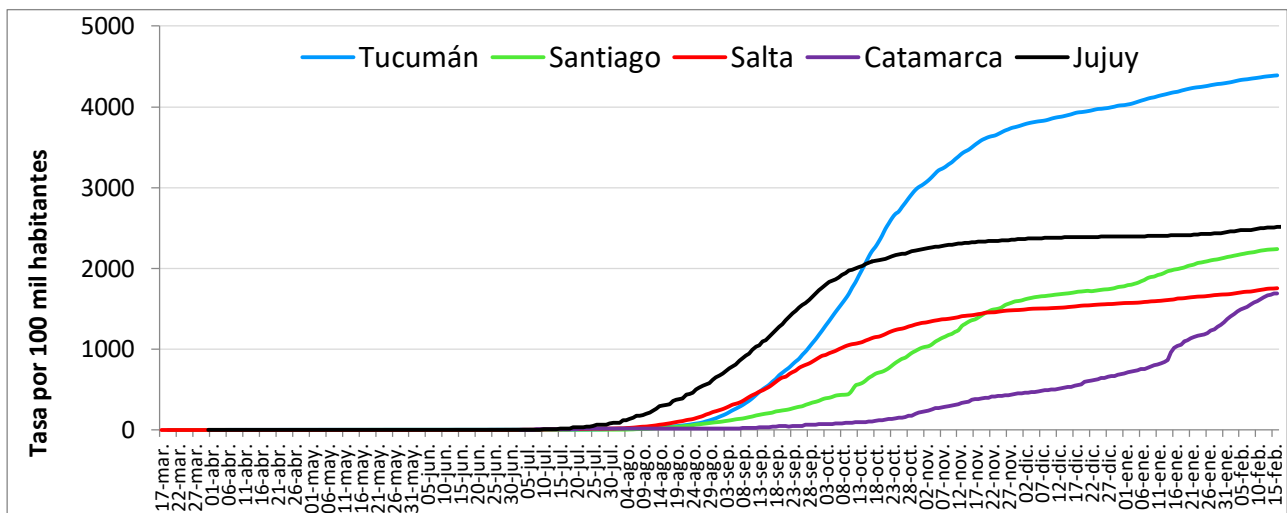
Situación en Argentina

Hasta el día 16 de febrero de 2021, se registró un total de 2.033.060 casos confirmados y 50.432 muertes en todo el país. La provincia de Buenos Aires es la jurisdicción con mayor número de casos, pero la más afectada es la provincia de Tierra del Fuego, con una incidencia acumulada de 12.963 casos por cada 100 mil habitantes.

Situación en el NOA

La provincia de Tucumán presenta actualmente la mayor tasa de incidencia acumulada, con respecto a otras de la región (Figura 1), seguida de Jujuy y Santiago del Estero.

Fig. 1. Curva de Tasas diarias acumuladas de COVID-19 por 100.000 habitantes en provincias del NOA. Argentina - hasta el 16/02/2021



Fuente: Dirección de Epidemiología en base a datos del Ministerio de Salud de la Nación

Situación en Tucumán

La circulación viral en Tucumán es de tipo comunitaria; actualmente, se observa una estabilización y desaceleración en el número de casos, principalmente en las ciudades que componen el Gran San Miguel de Tucumán.

¹ Los datos correspondientes a Tucumán en este informe son actualizados a las 10hs del día de la fecha.

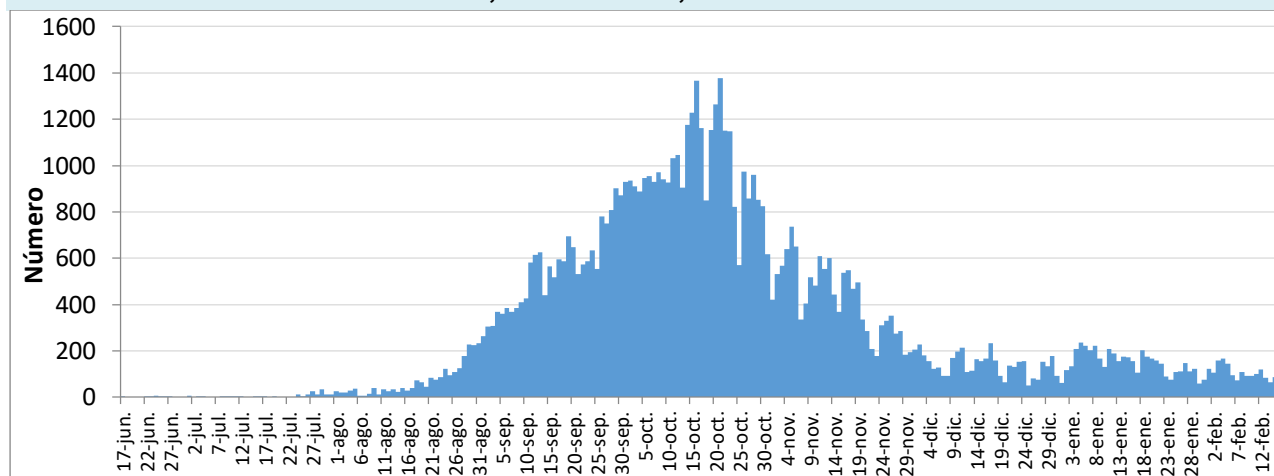
Tabla. 1.
Principales indicadores de evolución de la pandemia por COVID-19, hasta el 17 de febrero de 2021.
Provincia de Tucumán.

	Número	Porcentaje
Total Estudiados	245883	
Confirmados	74399	
Casos importados	81	0.1
Casos por contacto	5767	7.8
Casos comunitarios	58825	79.1
Casos en investigación	5074	6.8
Trabajadores de Salud	4652	6.3
Activos	1233	1.7
Recuperados	71642	96.3
Fallecidos	1524	2.0
Casos descartados	171484	
Positividad		30.3
Letalidad		2.0
Incidencia Acumulada		
Incidencia	4390.2	*100 mil hab.

Fuente: Dirección de Epidemiología en base a datos SNVS 2.0

La curva epidémica, que muestra una transmisión de tipo propagada, tuvo el pico de casos a mediados de octubre. Luego disminuyó sostenidamente hasta el mes de diciembre, cuando hubo un promedio de 150 nuevos casos diarios. En enero de 2021, se registró un aumento, que podría deberse al efecto de las reuniones sociales por las fiestas de fin de año. Actualmente se reportan en promedio 100 casos por día.

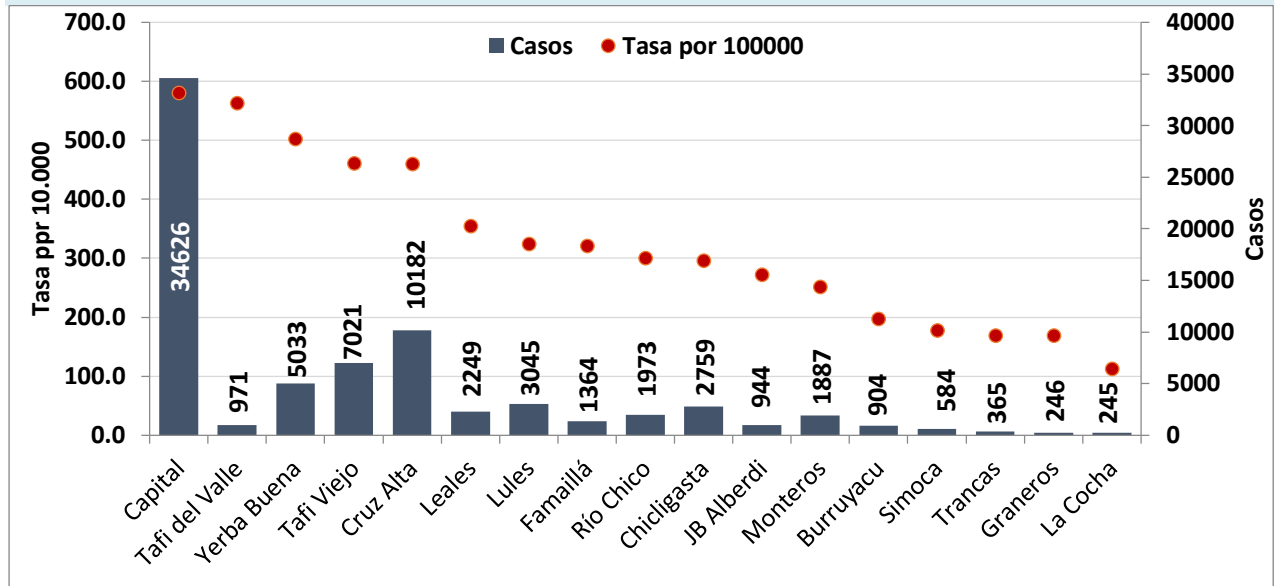
Fig. 2. Curva epidémica de casos confirmados de COVID-19 según fecha notificación. Provincia de Tucumán, desde SE 25, hasta el 16 de febrero de 2021



Fuente: Dirección de Epidemiología en base a datos del SNVS 2.0

Hasta el día 17 de febrero de 2021, se detectaron 74.399 casos en la Provincia de Tucumán. El departamento con la relación de casos por número de habitantes más alta (580) es San Miguel de Tucumán, seguido por Taquí del Valle, con 563 casos por cada 10 mil habitantes.

Fig. 3. Número de casos acumulados de COVID-19 según departamentos de residencia, hasta el día 17 de febrero. Provincia de Tucumán



Fuente: Dirección de Epidemiología en base a datos del SNVS 2.0

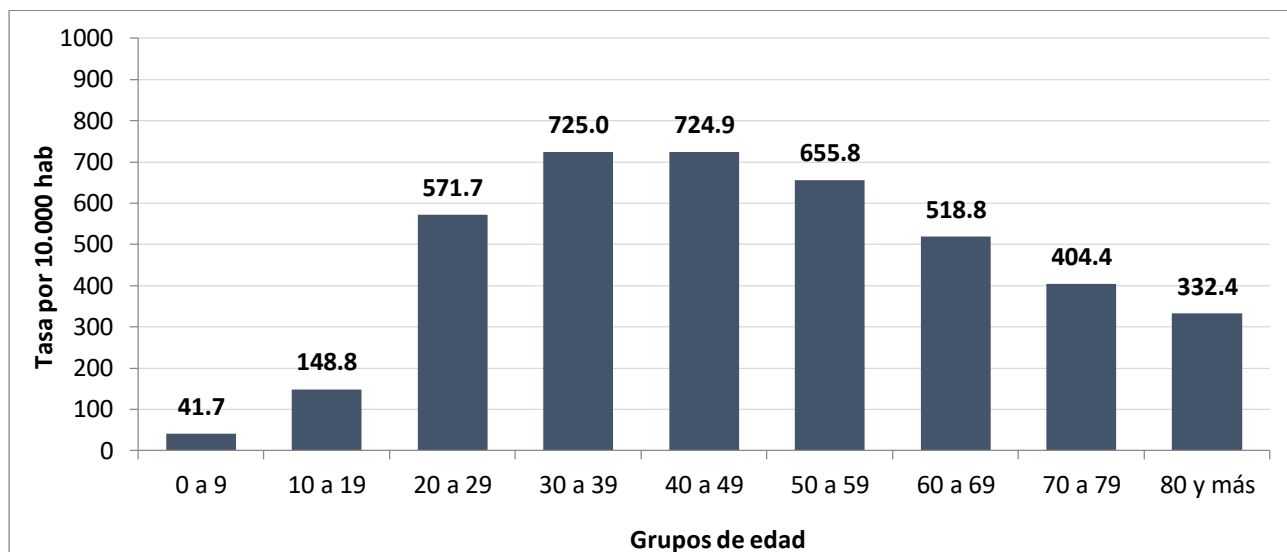
El gráfico está ordenado según el orden de mayor incidencia por habitante

Características generales en casos confirmados:

El 50,1% (37.256) de los que enfermaron fueron varones. La mediana de edad en la población fue de 38 años (Min=2 días; Max=102), sin diferencias entre sexos. Pudo observarse un importante número de casos asintomáticos u oligosintomáticos.

La población más afectada son los jóvenes y adultos jóvenes, en ambos sexos, seguido de las personas mayores de 60 años. También puede observarse una baja incidencia en niños y adolescentes (menores de 20 años).

Fig. 4. Tasas específicas (por 10.000 hab.) de COVID-19 según grupos de edad. Provincia de Tucumán. Hasta el 17/02/2021.



Fuente: Dirección de Epidemiología en base a datos del SNVS 2.0

A la fecha, 1.524 personas fallecieron; la mediana de edad fue de 67 años (Min: 1 mes; Max: 98 años). En comparación, la mediana de edad de las personas que enfermaron fue de 38 años. Uno de los fallecidos fue extranjero, que por razones laborales se encontraba de paso por la provincia.