

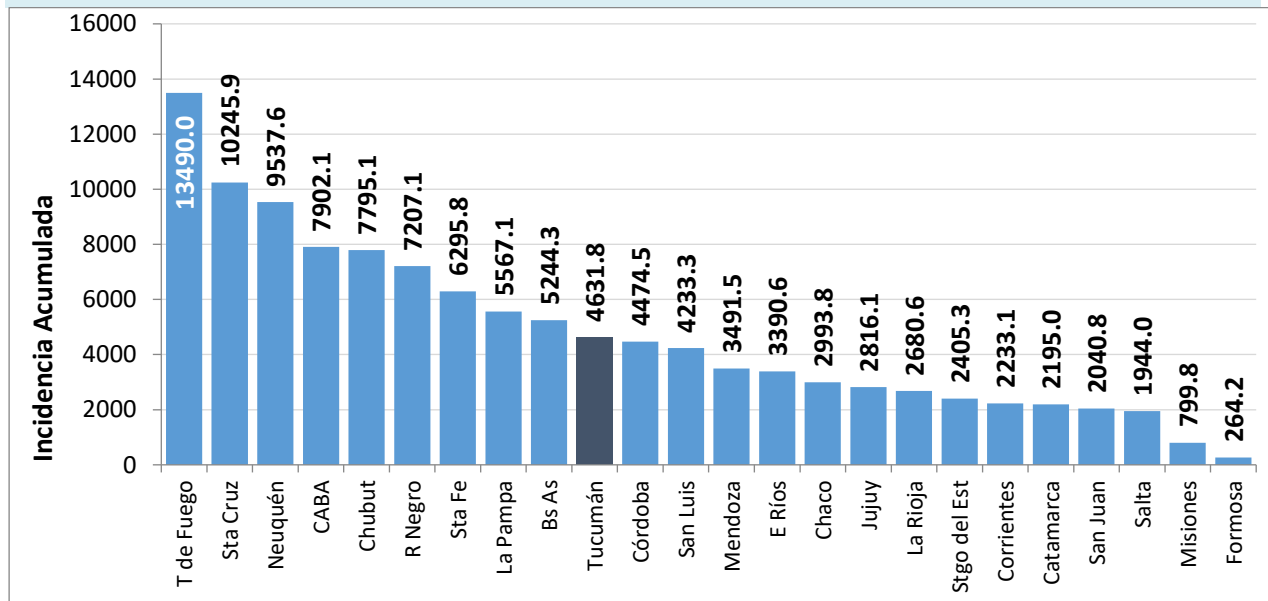
## INDICADORES DE SEGUIMIENTO – COVID-19. PROVINCIA DE TUCUMAN <sup>1</sup>

En el marco de la vigilancia epidemiológica, clínica y por laboratorio de los pacientes con sospecha de COVID-19, se seleccionaron indicadores de seguimiento diario con la finalidad de observar el comportamiento de la epidemia, y el efecto de las intervenciones realizadas en las distintas fases: Contención y Mitigación.

### Situación en Argentina

Hasta el día 15 de marzo de 2021, se registró un total de 2.201.886 casos confirmados y 53.836 muertes en todo el país. La provincia de Buenos Aires es la jurisdicción con mayor número de casos, pero la más afectada es la provincia de Tierra del Fuego, con una incidencia acumulada de 13.490 casos por cada 100 mil habitantes.

**Fig. 1. Incidencia acumulada de COVID-19 (por 100.000 hab.) según jurisdicciones de Argentina, hasta el 15 de marzo de 2020.**



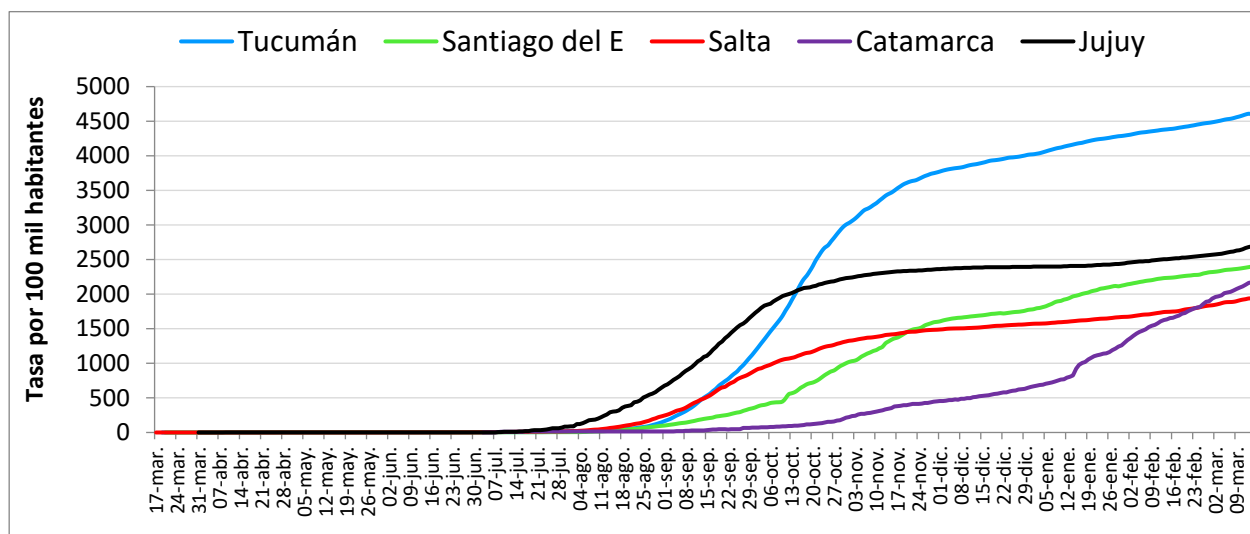
Fuente: Dirección de Epidemiología en base a datos del Ministerio de Salud de la Nación

### Situación en el NOA

La provincia de Tucumán presenta actualmente la mayor tasa de incidencia acumulada, con respecto a otras de la región (Figura 1), seguida de Jujuy y Santiago del Estero.

<sup>1</sup> Los datos correspondientes a Tucumán en este informe son actualizados a las 10hs del día de la fecha.

**Fig. 2. Curva de Tasas diarias acumuladas de COVID-19 por 100.000 habitantes en provincias del NOA. Argentina - hasta el 15/03/2021**



Fuente: Dirección de Epidemiología en base a datos del Ministerio de Salud de la Nación

### Situación en Tucumán

La circulación viral en Tucumán es de tipo comunitaria; actualmente, se observa una estabilización y desaceleración en el número de casos, principalmente en las ciudades que componen el Gran San Miguel de Tucumán.

**Tabla. 1.**  
**Principales indicadores de evolución de la pandemia por COVID-19, hasta el 16 de marzo de 2021.**

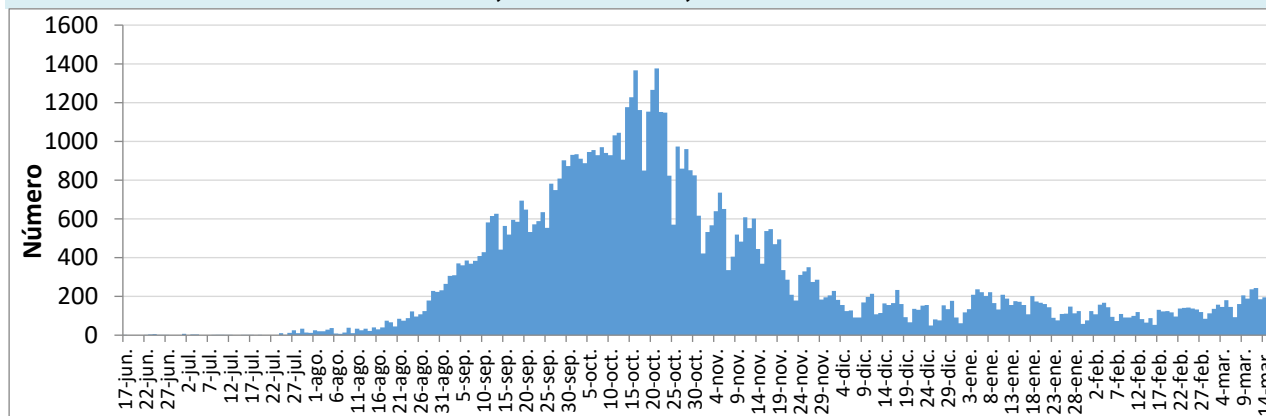
**Provincia de Tucumán.**

	Número	Porcentaje
<b>Total Estudiados</b>	<b>276424</b>	
<b>Confirmados</b>	<b>78493</b>	
Casos importados	81	0.1
Casos por contacto	6216	7.9
Casos comunitarios	61905	78.9
Casos en investigación	5559	7.1
Trabajadores de Salud	4732	6.0
<b>Activos</b>	<b>2274</b>	<b>2.9</b>
Recuperados	74667	95.1
Fallecidos	1552	2.0
Casos descartados	197931	
<b>Positividad</b>		<b>28.4</b>
<b>Letalidad</b>		<b>2.0</b>
<b>Incidencia Acumulada</b>		
Incidencia	4631.8	*100 mil hab.

Fuente: Dirección de Epidemiología en base a datos SNVS 2.0

La curva epidémica, que muestra una transmisión de tipo propagada, tuvo el pico de casos a mediados de octubre. Luego disminuyó sostenidamente hasta el mes de diciembre, cuando hubo un promedio de 150 nuevos casos diarios. En enero de 2021, se registró un aumento, que podría deberse al efecto de las reuniones sociales por las fiestas de fin de año. Actualmente se reportan en promedio 100 casos por día.

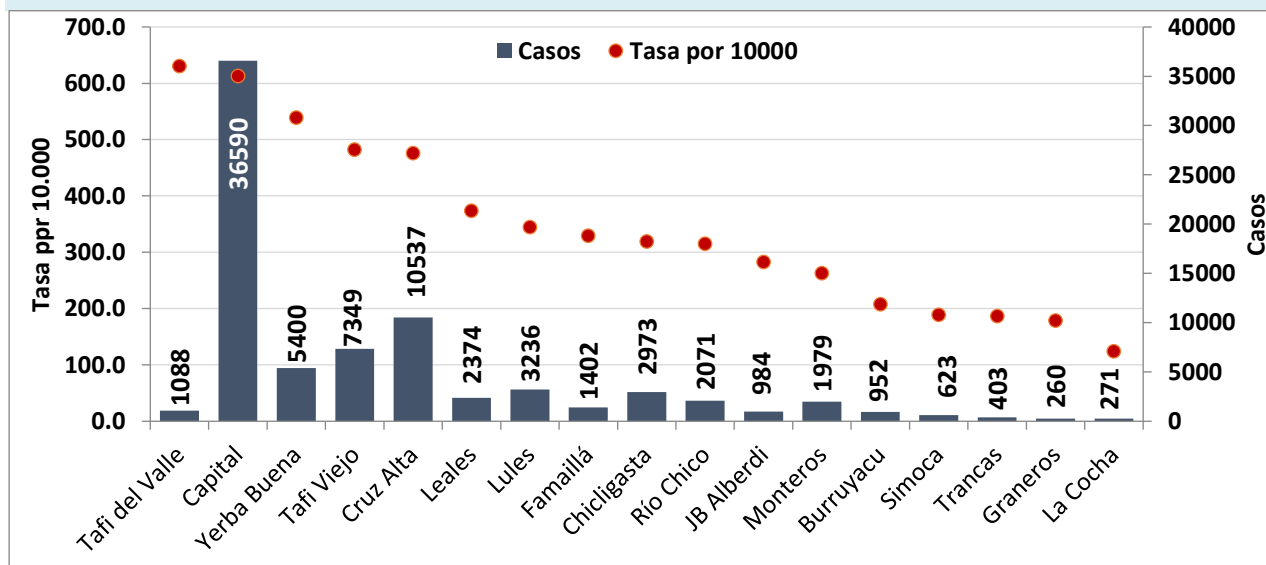
**Fig. 3. Curva epidémica de casos confirmados de COVID-19 según fecha notificación. Provincia de Tucumán, desde SE 25, hasta el 15 de marzo de 2021**



Fuente: Dirección de Epidemiología en base a datos del SNVS 2.0

Hasta el día 16 de marzo de 2021, se detectaron 78.493 casos en la Provincia de Tucumán. El departamento con la relación de casos por número de habitantes más alta (631) es Tafí del Valle, seguido por San Miguel de Tucumán, con 613 casos por cada 10 mil habitantes.

**Fig. 4. Número de casos acumulados de COVID-19 según departamentos de residencia, hasta el día 16 de marzo. Provincia de Tucumán**



Fuente: Dirección de Epidemiología en base a datos del SNVS 2.0

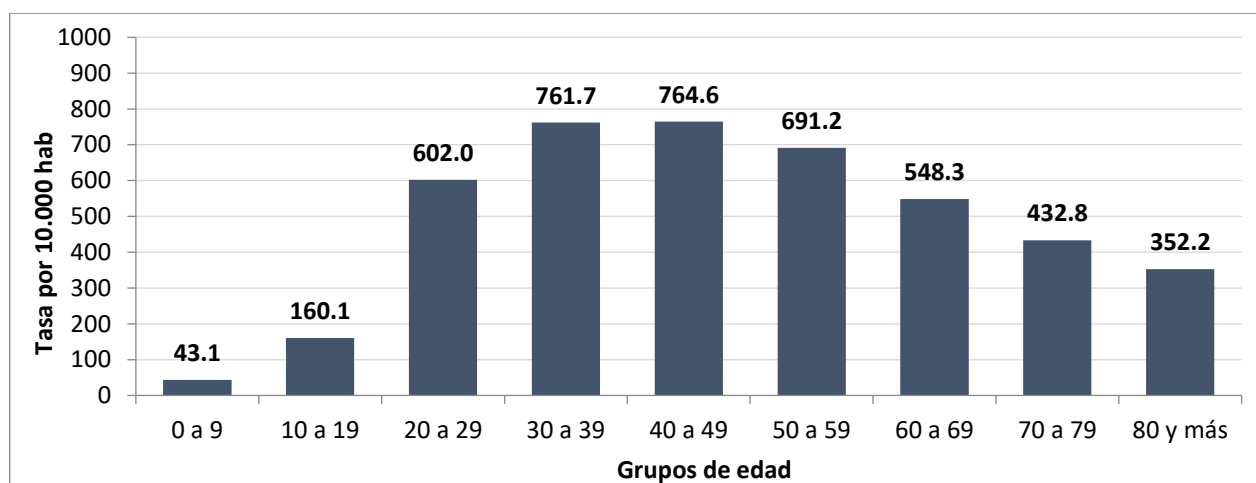
El gráfico está ordenado según el orden de mayor incidencia por habitante

### Características generales en casos confirmados:

No hubo diferencias porcentuales en la distribución según sexos. La mediana de edad en la población fue de 38 años (Min=2 días; Max=102), sin diferencias entre sexos. Pudo observarse un importante número de casos asintomáticos u oligosintomáticos.

La población más afectada son los jóvenes y adultos jóvenes, en ambos sexos, seguido de las personas mayores de 60 años. También puede observarse una baja incidencia en niños y adolescentes (menores de 20 años).

**Fig. 5. Tasas específicas (por 10.000 hab.) de COVID-19 según grupos de edad. Provincia de Tucumán. Hasta el 16/03/2021.**



Fuente: Dirección de Epidemiología en base a datos del SNVS 2.0

A la fecha, 1.552 personas fallecieron; la mediana de edad fue de 67 años (Min: 1 mes; Max: 98 años). En comparación, la mediana de edad de las personas que enfermaron fue de 38 años. Uno de los fallecidos fue extranjero, que por razones laborales se encontraba de paso por la provincia.