

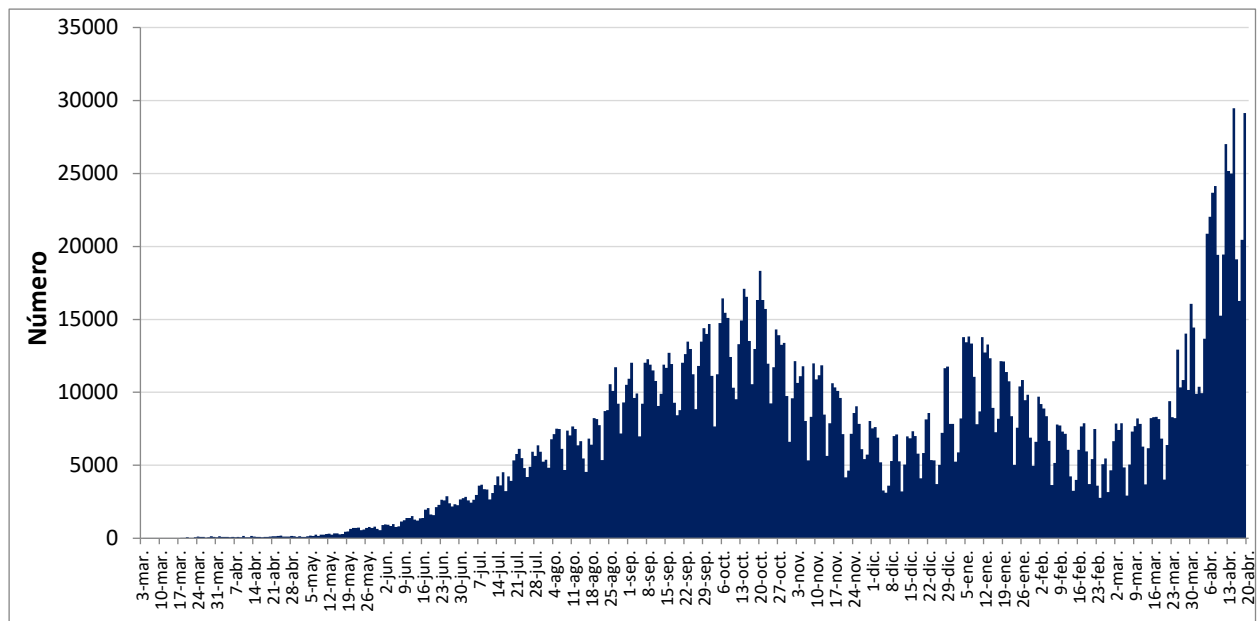
INDICADORES DE SEGUIMIENTO – COVID-19. PROVINCIA DE TUCUMÁN¹

En el marco de la vigilancia epidemiológica, clínica y por laboratorio de los pacientes con sospecha de COVID-19, se seleccionaron indicadores de seguimiento diario con la finalidad de observar el comportamiento de la epidemia, y el efecto de las intervenciones realizadas en las distintas fases: Contención y Mitigación.

Situación en Argentina

Hasta el día 20 de abril de 2021, se registró un total de 2.743.620 casos confirmados. La curva epidémica tiene un comportamiento ascendente de tipo exponencial desde finales de marzo, con cifras mayores a las alcanzadas en 2020. Hasta la fecha se registraron 59.792 muertes.

Fig. 1. Curva epidémica de casos confirmados de COVID-19. Argentina, hasta 20/04/2021.

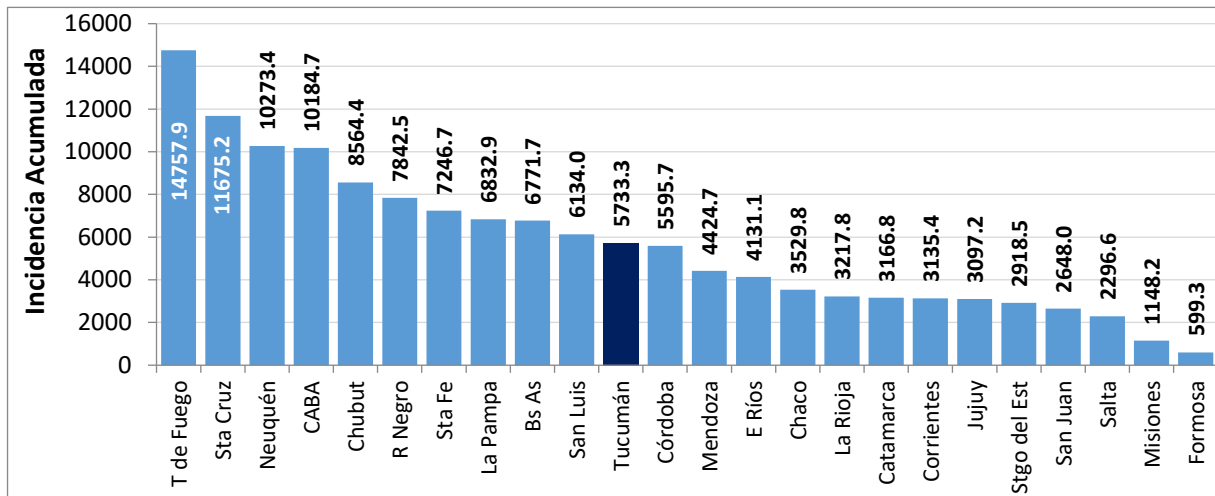


Fuente: Dirección de Epidemiología en base a datos del Ministerio de Salud de la Nación

La provincia de Buenos Aires es la jurisdicción con mayor número de casos, pero la más afectada es la provincia de Tierra del Fuego, con una incidencia acumulada de 14.758 casos por cada 100 mil habitantes.

¹ Los datos correspondientes a Tucumán en este informe son actualizados a las 10hs del día de la fecha.

Fig. 2. Incidencia acumulada de COVID-19 (por 100.000 hab.) según jurisdicciones de Argentina, hasta el 20 de abril de 2021.

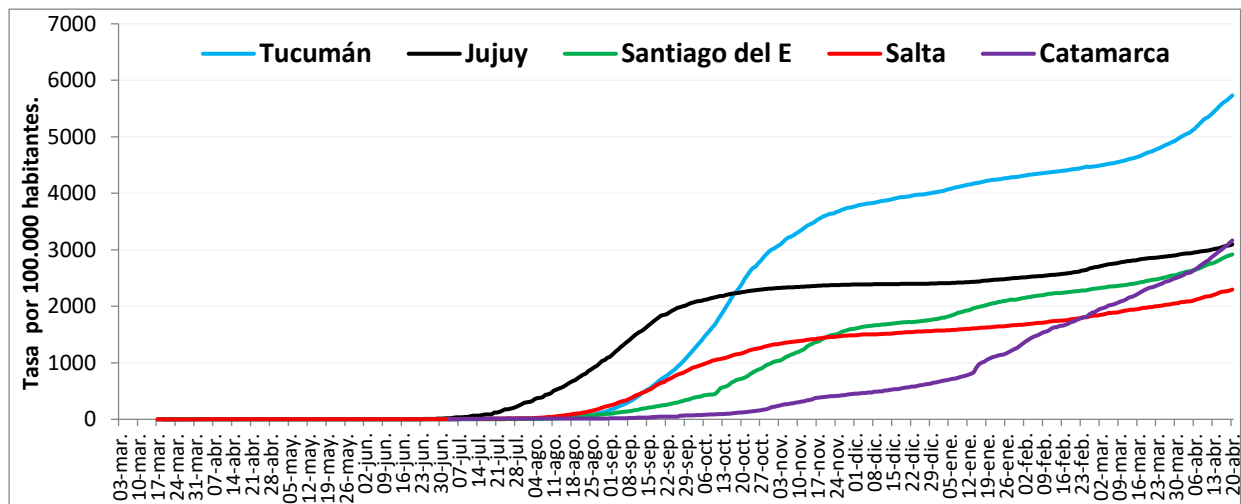


Fuente: Dirección de Epidemiología en base a datos del Ministerio de Salud de la Nación

Situación en el NOA

La provincia de Tucumán presenta actualmente la mayor tasa de incidencia acumulada, con respecto a otras de la región (Figura 3), seguida de Jujuy y Catamarca.

Fig. 3. Curva de Tasas diarias acumuladas de COVID-19 por 100.000 habitantes en provincias del NOA. Argentina - hasta el 20/04/2021



Fuente: Dirección de Epidemiología en base a datos del Ministerio de Salud de la Nación

Situación en Tucumán

La circulación viral en Tucumán es de tipo comunitaria; actualmente, se observa un incremento en el número de casos, principalmente en las ciudades que componen el Gran San Miguel de Tucumán.

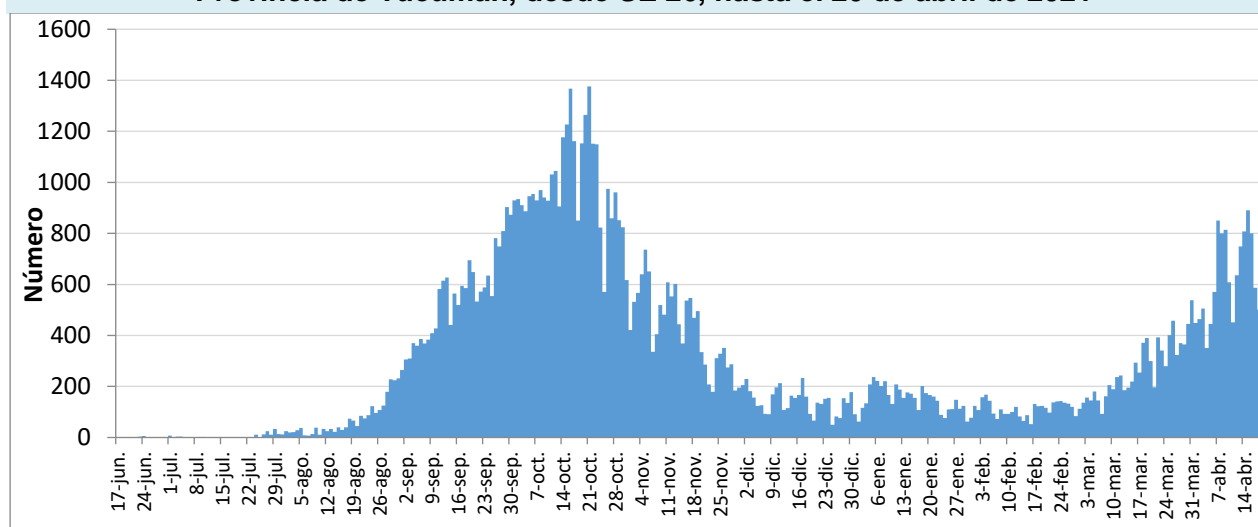
Tabla. 1.
Principales indicadores
de evolución de la
pandemia por COVID-
19, hasta el 21 de abril
de 2021.
Provincia de Tucumán.

	Número	Porcentaje
Total Estudiados	368432	
Confirmados	97160	
Casos importados	81	0.1
Casos por contacto	7130	7.3
Casos comunitarios	71850	74.0
Casos en investigación	13011	13.4
Trabajadores de Salud	5088	5.2
Activos	8936	9.2
Recuperados	86538	89.1
Fallecidos	1686	1.7
Casos descartados	271272	
Positividad		26.4
Letalidad		1.7
Incidencia Acumulada		
Incidencia	5733.3	*100 mil hab.

Fuente: Dirección de Epidemiología en base a datos SNVS 2.0

La curva epidémica, que muestra una transmisión de tipo propagada, tuvo el pico de casos a mediados de octubre. Luego disminuyó sostenidamente hasta el mes de diciembre, cuando hubo un promedio de 150 nuevos casos diarios. En enero de 2021, se registró un aumento, que podría deberse al efecto de las reuniones sociales por las fiestas de fin de año. En los últimos 15 días se reportó un promedio de 700 casos diarios.

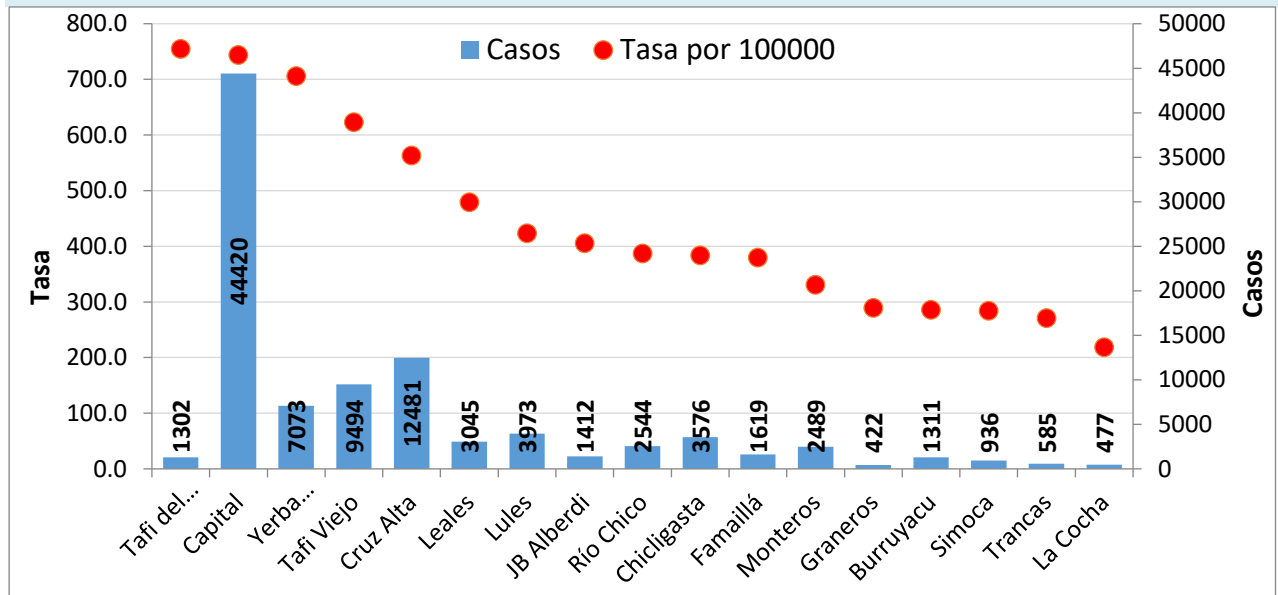
Fig. 4. Curva epidémica de casos confirmados de COVID-19 según fecha notificación.
Provincia de Tucumán, desde SE 26, hasta el 20 de abril de 2021



Fuente: Dirección de Epidemiología en base a datos del SNVS 2.0

Hasta el día 21 de abril de 2021, se detectaron 97.160 casos en la Provincia de Tucumán. El departamento con la relación de casos por número de habitantes más alta es Taquí del Valle seguido por el departamento Capital.

Fig. 5. Tasa de COVID-19 por 10.000 habitantes según departamentos de residencia, hasta el día 21 de abril. Provincia de Tucumán



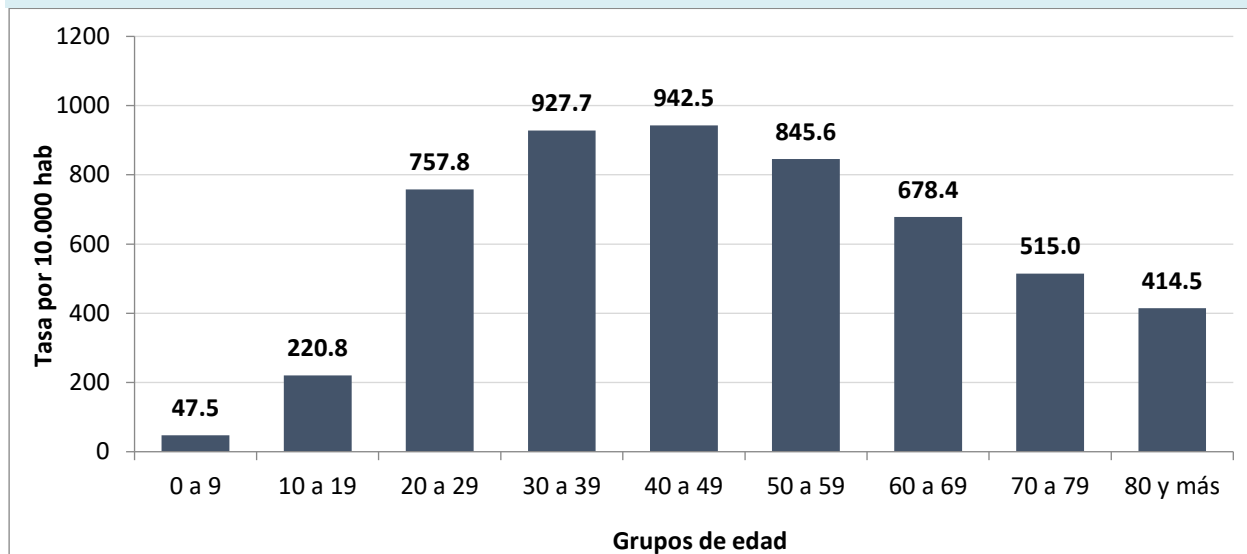
Fuente: Dirección de Epidemiología en base a datos del SNVS 2.0
El gráfico está ordenado según el orden de mayor incidencia por habitante.

Características generales en casos confirmados:

No hubo diferencias porcentuales en la distribución según sexos. La mediana de edad en la población fue de 38 años (Min=2 días; Max=102), sin diferencias entre sexos. Pudo observarse un importante número de casos asintomáticos u oligosintomáticos.

La población más afectada son los jóvenes y adultos jóvenes, en ambos sexos, seguido de las personas mayores de 60 años. También puede observarse una baja incidencia en niños y adolescentes (menores de 20 años).

Fig. 6. Tasas específicas (por 10.000 hab.) de COVID-19 según grupos de edad. Provincia de Tucumán. Hasta el 21/04/2021.



Fuente: Dirección de Epidemiología en base a datos del SNVS 2.0

A la fecha, 1.686 personas fallecieron; la mediana de edad fue de 68 años (Min: 1 mes; Max: 98 años). En comparación, la mediana de edad de las personas que enfermaron fue de 38 años. Uno de los fallecidos fue extranjero, que por razones laborales se encontraba de paso por la provincia.