

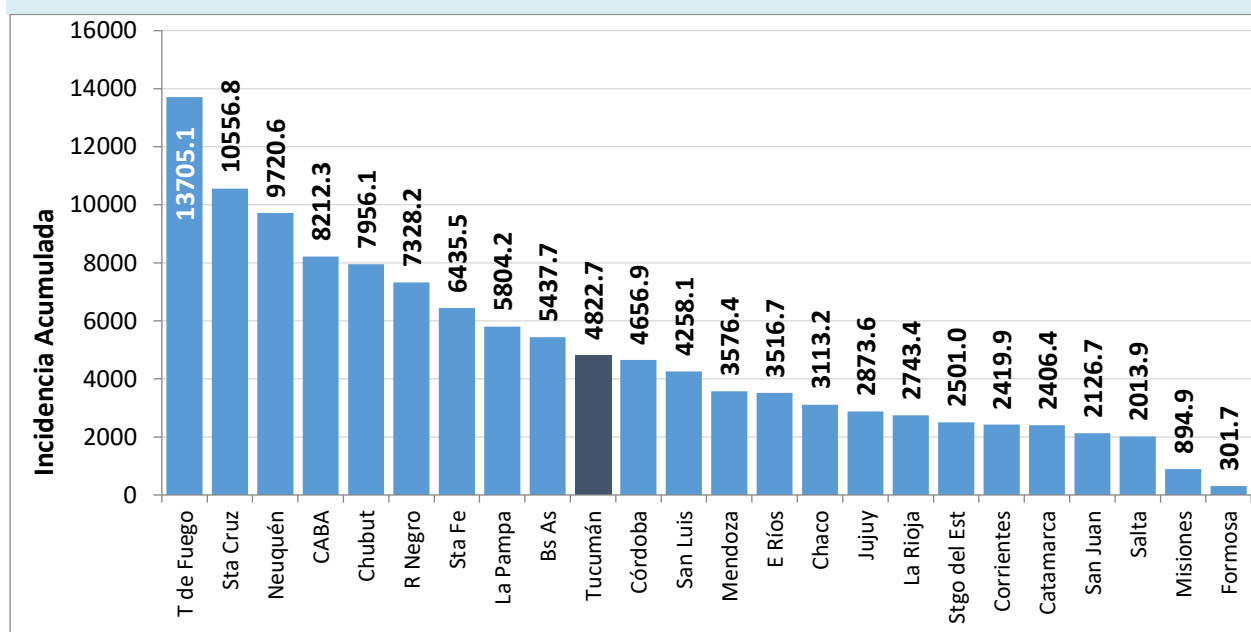
## INDICADORES DE SEGUIMIENTO – COVID-19. PROVINCIA DE TUCUMÁN <sup>1</sup>

En el marco de la vigilancia epidemiológica, clínica y por laboratorio de los pacientes con sospecha de COVID-19, se seleccionaron indicadores de seguimiento diario con la finalidad de observar el comportamiento de la epidemia, y el efecto de las intervenciones realizadas en las distintas fases: Contención y Mitigación.

### Situación en Argentina

Hasta el día 25 de marzo de 2021, se registró un total de 2.278.115 casos confirmados y 55.092 muertes en todo el país. La provincia de Buenos Aires es la jurisdicción con mayor número de casos, pero la más afectada es la provincia de Tierra del Fuego, con una incidencia acumulada de 13.705 casos por cada 100 mil habitantes.

**Fig. 1. Incidencia acumulada de COVID-19 (por 100.000 hab.) según jurisdicciones de Argentina, hasta el 25 de marzo de 2020.**



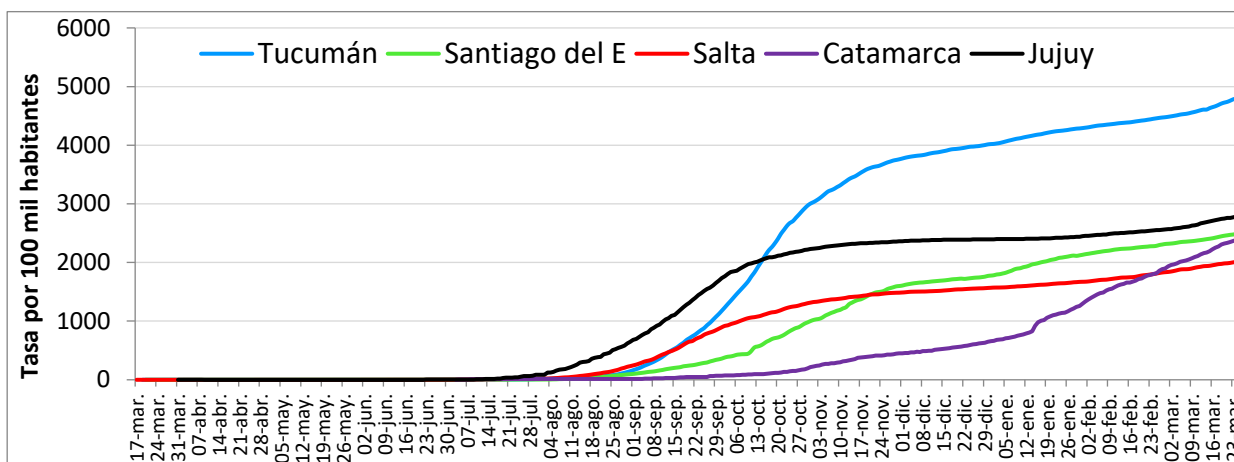
Fuente: Dirección de Epidemiología en base a datos del Ministerio de Salud de la Nación

### Situación en el NOA

La provincia de Tucumán presenta actualmente la mayor tasa de incidencia acumulada, con respecto a otras de la región (Figura 1), seguida de Jujuy y Santiago del Estero.

<sup>1</sup> Los datos correspondientes a Tucumán en este informe son actualizados a las 10hs del día de la fecha.

**Fig. 2. Curva de Tasas diarias acumuladas de COVID-19 por 100.000 habitantes en provincias del NOA. Argentina - hasta el 25/03/2021**



Fuente: Dirección de Epidemiología en base a datos del Ministerio de Salud de la Nación

### Situación en Tucumán

La circulación viral en Tucumán es de tipo comunitaria; actualmente, se observa una estabilización y desaceleración en el número de casos, principalmente en las ciudades que componen el Gran San Miguel de Tucumán.

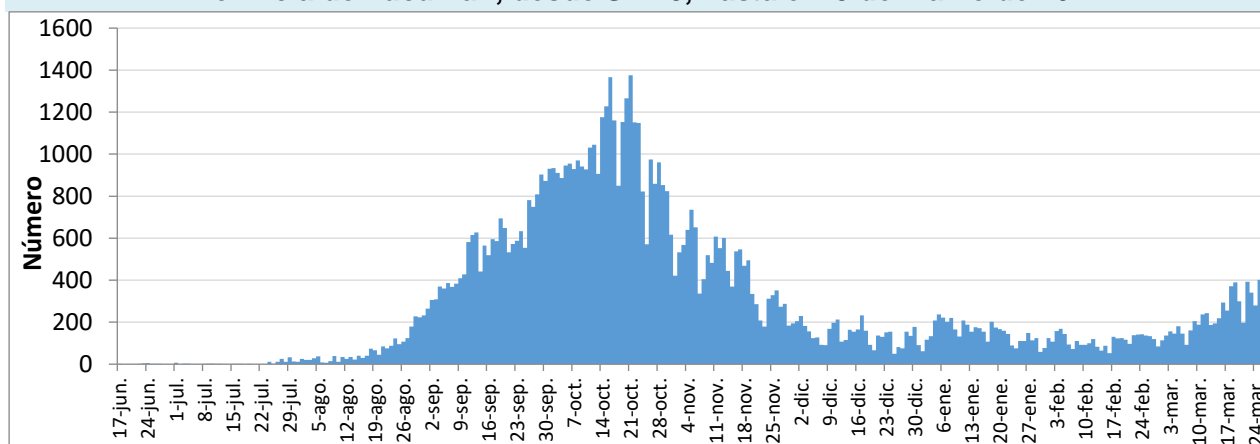
**Tabla. 1.**  
**Principales**  
**indicadores de**  
**evolución de la**  
**pandemia por**  
**COVID-19, hasta el**  
**26 de marzo de**  
**2021.**  
**Provincia de**  
**Tucumán.**

	Número	Porcentaje
<b>Total Estudiados</b>	<b>292937</b>	
<b>Confirmados</b>	<b>81728</b>	
Casos importados	81	0.1
Casos por contacto	6358	7.8
Casos comunitarios	63370	77.5
Casos en investigación	7137	8.7
Trabajadores de Salud	4782	5.9
Activos	3797	4.6
Recuperados	76362	93.4
Fallecidos	1569	1.9
Casos descartados	211209	
Positividad		27.9
Letalidad		1.9
<b>Incidencia Acumulada</b>		
Incidencia	4822.7	*100 mil hab.

Fuente: Dirección de Epidemiología en base a datos SNVS 2.0

La curva epidémica, que muestra una transmisión de tipo propagada, tuvo el pico de casos a mediados de octubre. Luego disminuyó sostenidamente hasta el mes de diciembre, cuando hubo un promedio de 150 nuevos casos diarios. En enero de 2021, se registró un aumento, que podría deberse al efecto de las reuniones sociales por las fiestas de fin de año. En los últimos 15 días se reporta un promedio de 200 casos diarios.

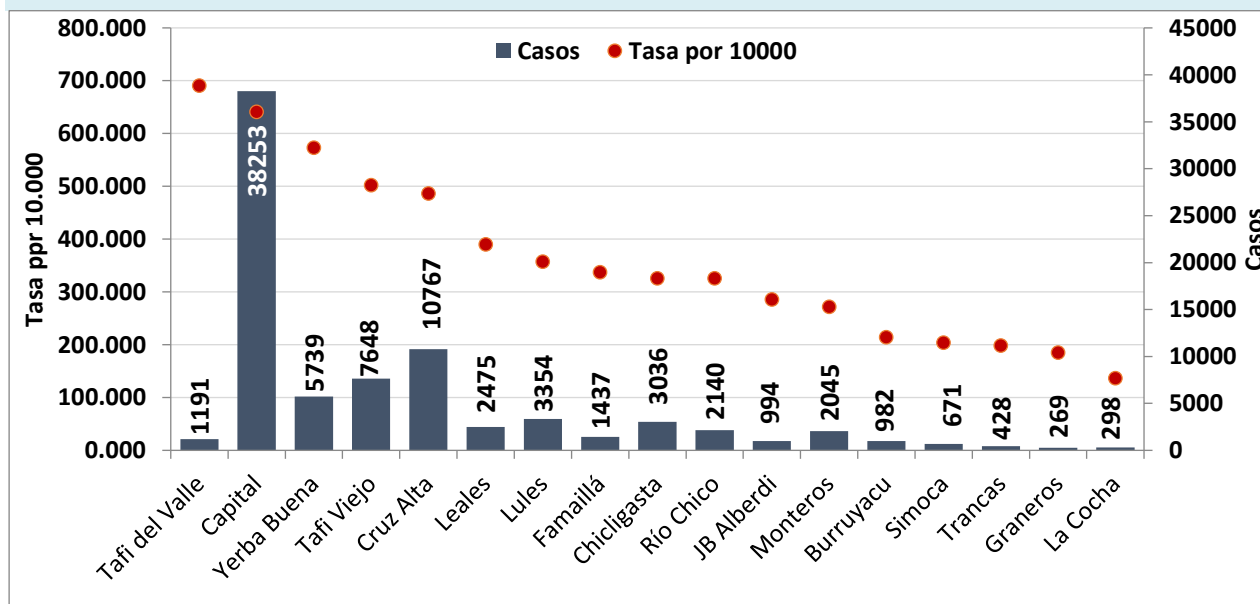
**Fig. 3. Curva epidémica de casos confirmados de COVID-19 según fecha notificación. Provincia de Tucumán, desde SE 25, hasta el 25 de marzo de 2021**



Fuente: Dirección de Epidemiología en base a datos del SNVS 2.0

Hasta el día 26 de marzo de 2021, se detectaron 81.728 casos en la Provincia de Tucumán. El departamento con la relación de casos por número de habitantes más alta (690) es Tafí del Valle, seguido por San Miguel de Tucumán, con 641 casos por cada 10 mil habitantes.

**Fig. 4. Número de casos acumulados de COVID-19 según departamentos de residencia, hasta el día 26 de marzo. Provincia de Tucumán**



Fuente: Dirección de Epidemiología en base a datos del SNVS 2.0

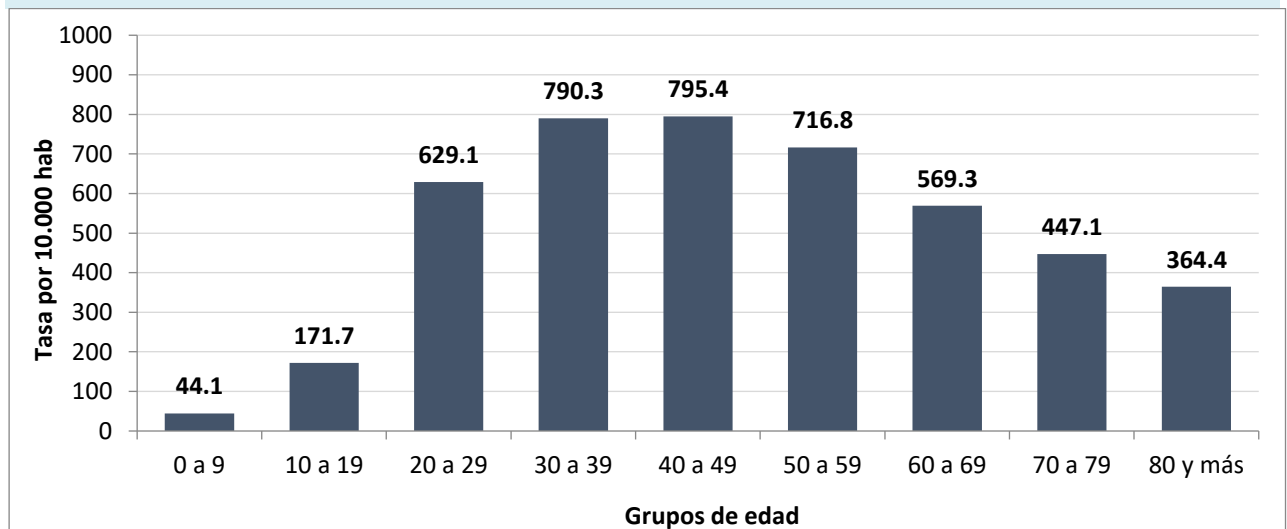
El gráfico está ordenado según el orden de mayor incidencia por habitante.

### Características generales en casos confirmados:

No hubo diferencias porcentuales en la distribución según sexos. La mediana de edad en la población fue de 38 años (Min=2 días; Max=102), sin diferencias entre sexos. Pudo observarse un importante número de casos asintomáticos u oligosintomáticos.

La población más afectada son los jóvenes y adultos jóvenes, en ambos sexos, seguido de las personas mayores de 60 años. También puede observarse una baja incidencia en niños y adolescentes (menores de 20 años).

**Fig. 5. Tasas específicas (por 10.000 hab.) de COVID-19 según grupos de edad. Provincia de Tucumán. Hasta el 26/03/2021.**



Fuente: Dirección de Epidemiología en base a datos del SNVS 2.0

A la fecha, 1.569 personas fallecieron; la mediana de edad fue de 68 años (Min: 1 mes; Max: 98 años). En comparación, la mediana de edad de las personas que enfermaron fue de 38 años. Uno de los fallecidos fue extranjero, que por razones laborales se encontraba de paso por la provincia.