

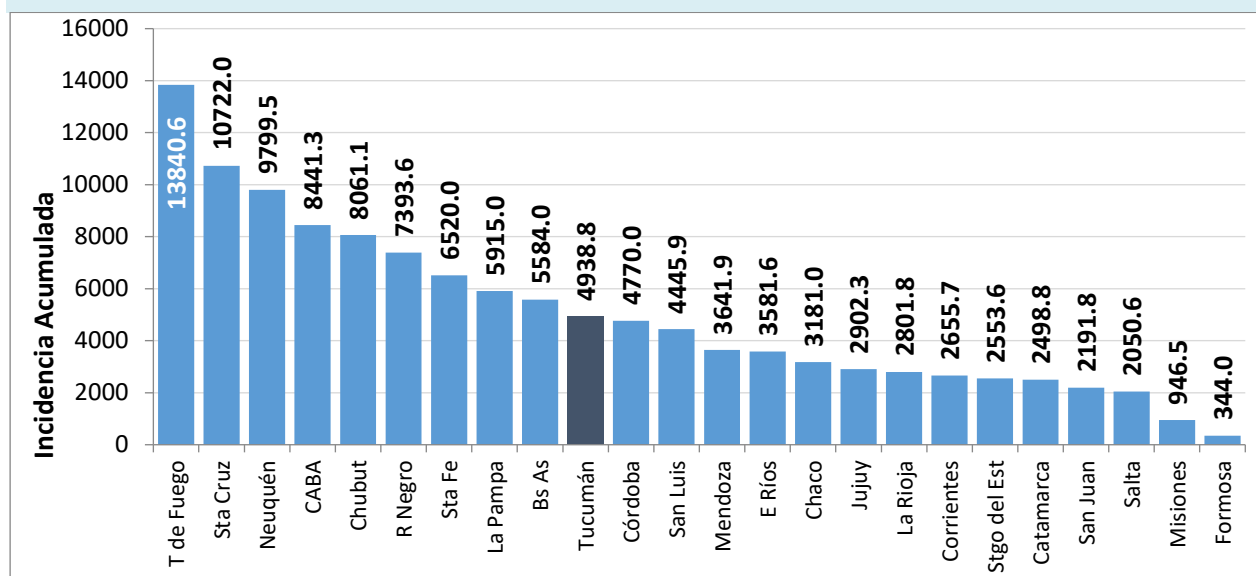
INDICADORES DE SEGUIMIENTO – COVID-19. PROVINCIA DE TUCUMAN 1

En el marco de la vigilancia epidemiológica, clínica y por laboratorio de los pacientes con sospecha de COVID-19, se seleccionaron indicadores de seguimiento diario con la finalidad de observar el comportamiento de la epidemia, y el efecto de las intervenciones realizadas en las distintas fases: Contención y Mitigación.

Situación en Argentina

Hasta el día 30 de marzo de 2021, se registró un total de 2.332.765 casos confirmados y 55.736 muertes en todo el país. La provincia de Buenos Aires es la jurisdicción con mayor número de casos, pero la más afectada es la provincia de Tierra del Fuego, con una incidencia acumulada de 13.841 casos por cada 100 mil habitantes.

Fig. 1. Incidencia acumulada de COVID-19 (por 100.000 hab.) según jurisdicciones de Argentina, hasta el 30 de marzo de 2020.



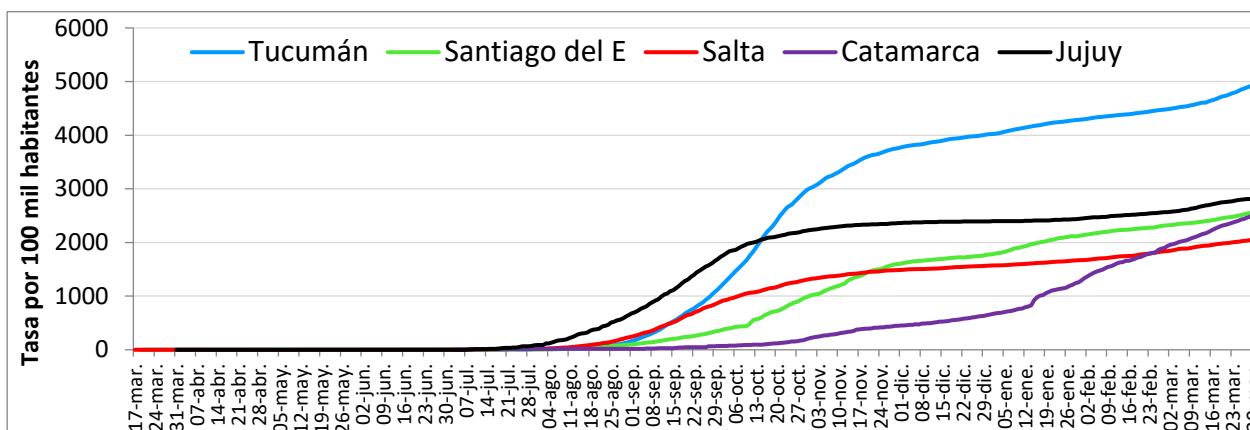
Fuente: Dirección de Epidemiología en base a datos del Ministerio de Salud de la Nación

Situación en el NOA

La provincia de Tucumán presenta actualmente la mayor tasa de incidencia acumulada, con respecto a otras de la región (Figura 1), seguida de Jujuy y Santiago del Estero.

¹ Los datos correspondientes a Tucumán en este informe son actualizados a las 10hs del día de la fecha.

Fig. 2. Curva de Tasas diarias acumuladas de COVID-19 por 100.000 habitantes en provincias del NOA. Argentina - hasta el 30/03/2021



Fuente: Dirección de Epidemiología en base a datos del Ministerio de Salud de la Nación

Situación en Tucumán

La circulación viral en Tucumán es de tipo comunitaria; actualmente, se observa una estabilización y desaceleración en el número de casos, principalmente en las ciudades que componen el Gran San Miguel de Tucumán.

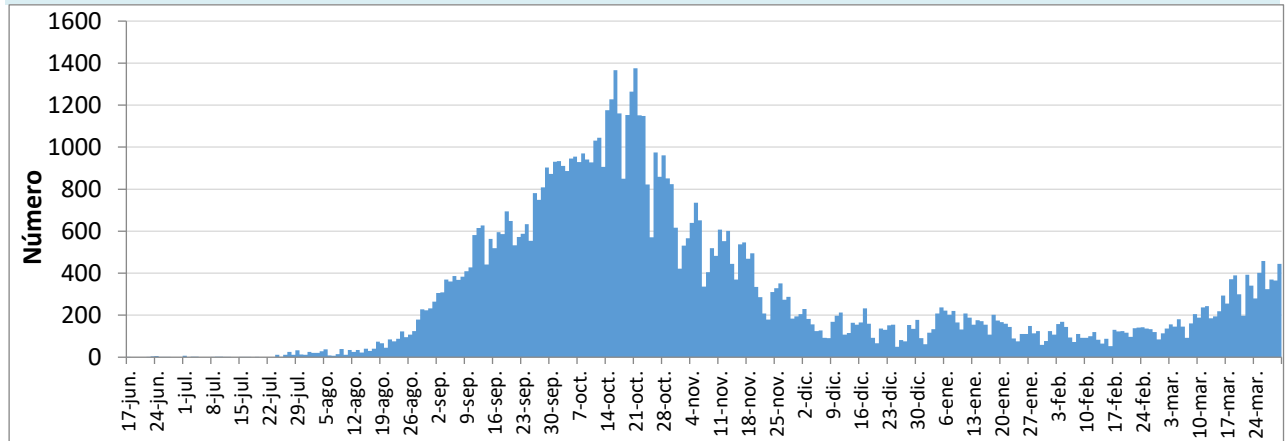
Tabla. 1.
Principales indicadores de evolución de la pandemia por COVID-19, hasta el 31 de marzo de 2021.
Provincia de Tucumán.

Fecha de actualización	31/3/2021	
	Número	Porcentaje
Total Estudiados	300274	
Confirmados	83695	
Casos importados	81	0.1
Casos por contacto	6483	7.7
Casos comunitarios	64240	76.8
Casos en investigación	8059	9.6
Trabajadores de Salud	4832	5.8
Activos	4597	5.5
Recuperados	77515	92.6
Fallecidos	1583	1.9
Casos descartados	216579	
Positividad		27.9
Letalidad		1.9
Incidencia Acumulada		
Incidencia	4938.8	*100 mil hab.

Fuente: Dirección de Epidemiología en base a datos SNVS 2.0

La curva epidémica, que muestra una transmisión de tipo propagada, tuvo el pico de casos a mediados de octubre. Luego disminuyó sostenidamente hasta el mes de diciembre, cuando hubo un promedio de 150 nuevos casos diarios. En enero de 2021, se registró un aumento, que podría deberse al efecto de las reuniones sociales por las fiestas de fin de año. En los últimos 15 días se reporta un promedio de 200 casos diarios.

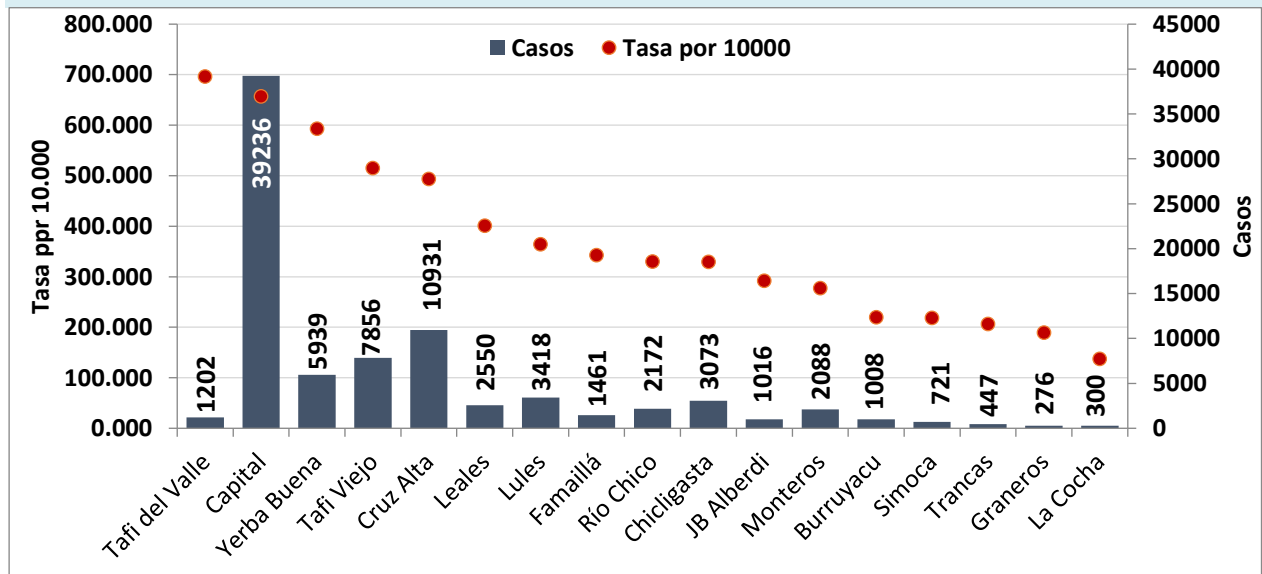
Fig. 3. Curva epidémica de casos confirmados de COVID-19 según fecha notificación. Provincia de Tucumán, desde SE 26, hasta el 30 de marzo de 2021



Fuente: Dirección de Epidemiología en base a datos del SNVS 2.0

Hasta el día 31 de marzo de 2021, se detectaron 83.695 casos en la Provincia de Tucumán. El departamento con la relación de casos por número de habitantes más alta (697) es Tafí del Valle, seguido por San Miguel de Tucumán, con 657 casos por cada 10 mil habitantes.

Fig. 4. Número de casos acumulados de COVID-19 según departamentos de residencia, hasta el día 31 de marzo. Provincia de Tucumán



Fuente: Dirección de Epidemiología en base a datos del SNVS 2.0

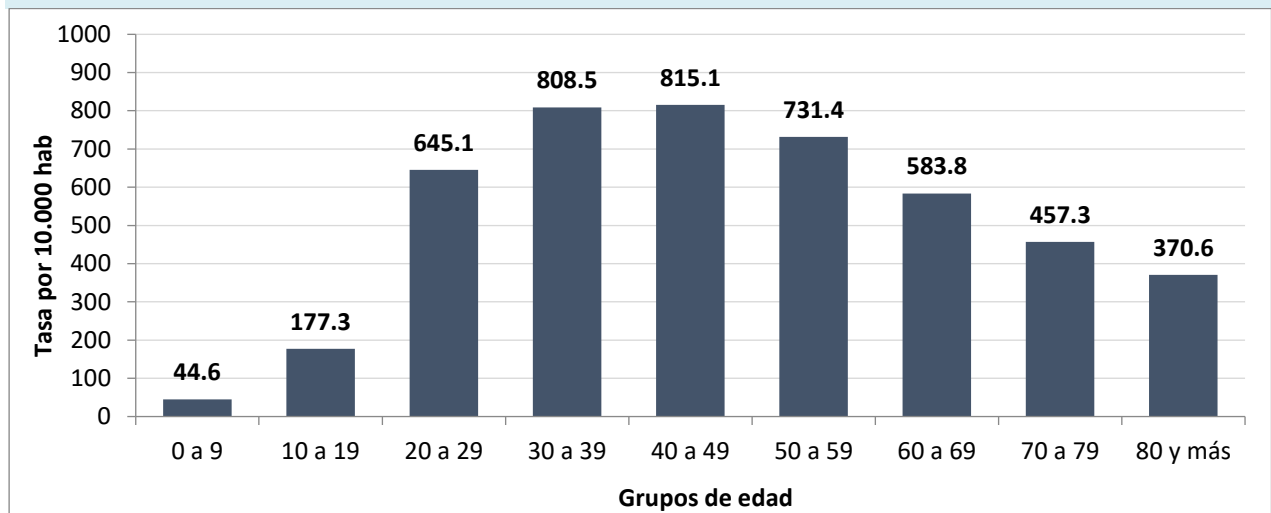
El gráfico está ordenado según el orden de mayor incidencia por habitante.

Características generales en casos confirmados:

No hubo diferencias porcentuales en la distribución según sexos. La mediana de edad en la población fue de 38 años (Min=2 días; Max=102), sin diferencias entre sexos. Pudo observarse un importante número de casos asintomáticos u oligosintomáticos.

La población más afectada son los jóvenes y adultos jóvenes, en ambos sexos, seguido de las personas mayores de 60 años. También puede observarse una baja incidencia en niños y adolescentes (menores de 20 años).

Fig. 5. Tasas específicas (por 10.000 hab.) de COVID-19 según grupos de edad. Provincia de Tucumán. Hasta el 31/03/2021.



Fuente: Dirección de Epidemiología en base a datos del SNVS 2.0

A la fecha, 1.583 personas fallecieron; la mediana de edad fue de 68 años (Min: 1 mes; Max: 98 años). En comparación, la mediana de edad de las personas que enfermaron fue de 38 años. Uno de los fallecidos fue extranjero, que por razones laborales se encontraba de paso por la provincia.