

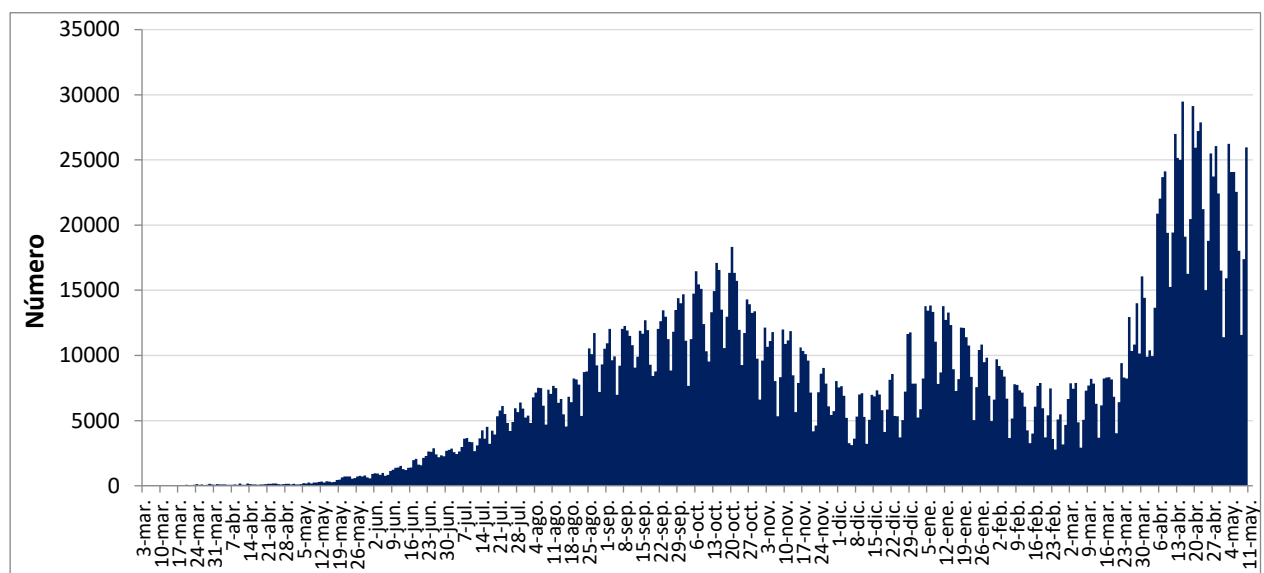
## INDICADORES DE SEGUIMIENTO – COVID-19. PROVINCIA DE TUCUMAN<sup>1</sup>

En el marco de la vigilancia epidemiológica, clínica y por laboratorio de los pacientes con sospecha de COVID-19, se seleccionaron indicadores de seguimiento diario con la finalidad de observar el comportamiento de la epidemia, y el efecto de las intervenciones realizadas en las distintas fases: Contención y Mitigación.

### Situación en Argentina

Hasta el día 11 de mayo de 2021, se registró un total de 3.191.097 casos confirmados. La curva epidémica tiene un comportamiento ascendente desde finales de marzo, con cifras mayores a las alcanzadas en 2020. En los últimos días se nota una desaceleración en la notificación, pareciendo querer estabilizarse la curva. Hasta la fecha se registraron 68.311 muertes.

**Fig. 1. Curva epidémica de casos confirmados de COVID-19. Argentina, hasta 11/05/2021.**

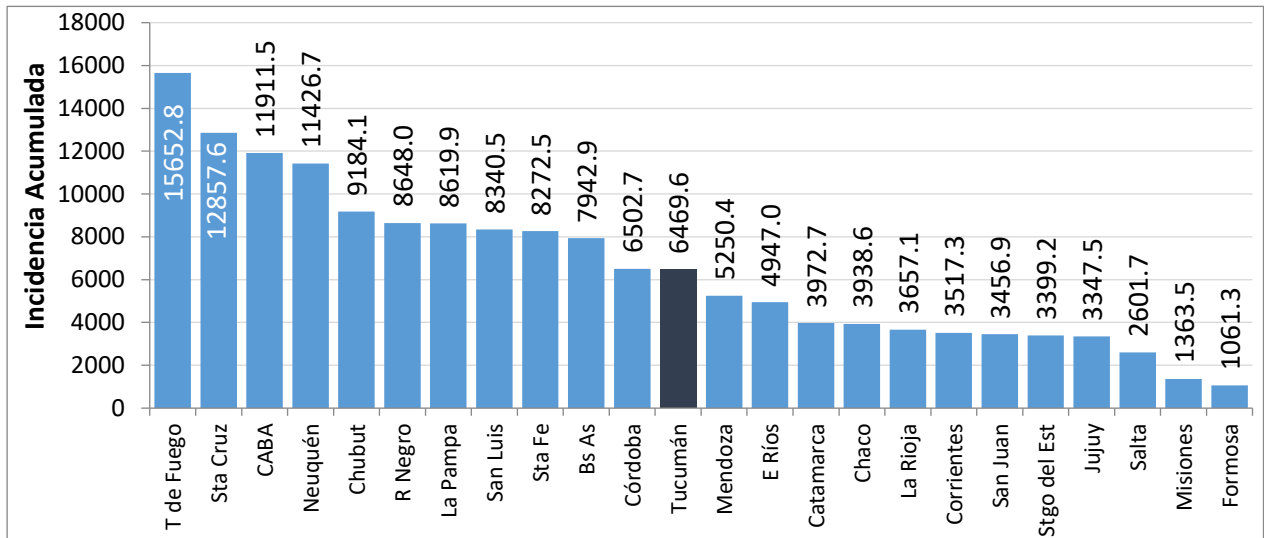


*Fuente: Dirección de Epidemiología en base a datos del Ministerio de Salud de la Nación*

La provincia de Buenos Aires es la jurisdicción con mayor número de casos, pero la más afectada es la provincia de Tierra del Fuego, con una incidencia acumulada de 15.653 casos por cada 100 mil habitantes. Las provincias del centro y sur del país, presentan las mayores tasas de incidencia, a diferencia de las provincias del norte del país.

<sup>1</sup> Los datos correspondientes a Tucumán en este informe son actualizados a las 10hs del día de la fecha.

**Fig. 2. Incidencia acumulada de COVID-19 (por 100.000 hab.) según jurisdicciones de Argentina, hasta el 11 de mayo de 2021.**

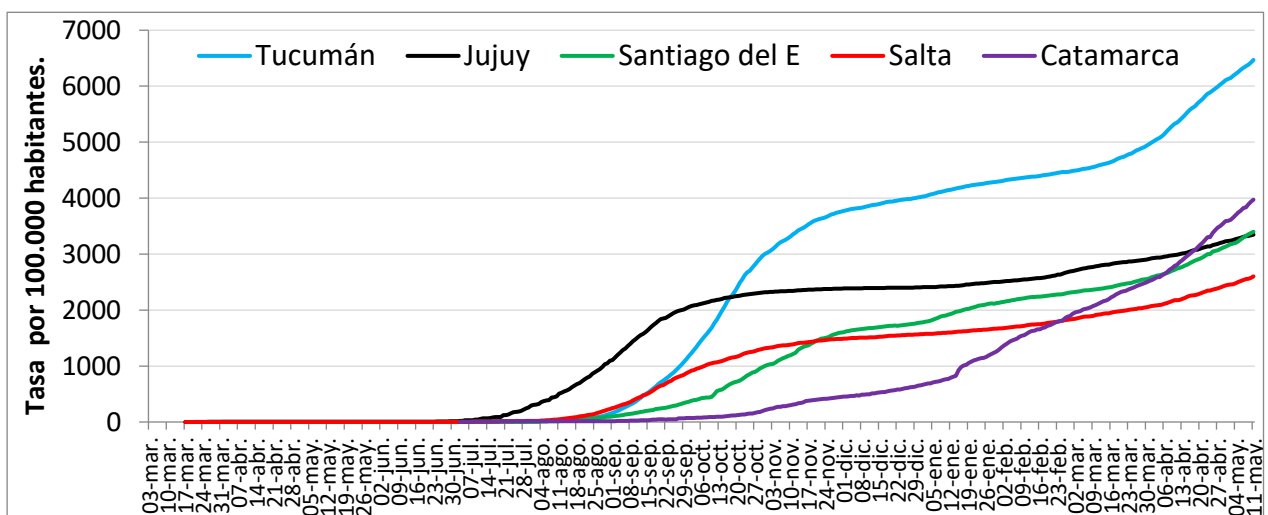


Fuente: Dirección de Epidemiología en base a datos del Ministerio de Salud de la Nación

### Situación en el NOA

La provincia de Tucumán presenta actualmente la mayor tasa de incidencia acumulada desde el inicio de la pandemia, con respecto a otras provincias de la región (Figura 3), seguida de Catamarca y Jujuy.

**Fig. 3. Curva de Tasas diarias acumuladas de COVID-19 por 100.000 habitantes en provincias del NOA. Argentina - hasta el 11/05/2021**



Fuente: Dirección de Epidemiología en base a datos del Ministerio de Salud de la Nación

### Situación en Tucumán

La circulación viral en Tucumán es de tipo comunitaria; actualmente, se observa un incremento en el número de casos, principalmente en las ciudades que componen el Gran San Miguel de Tucumán.

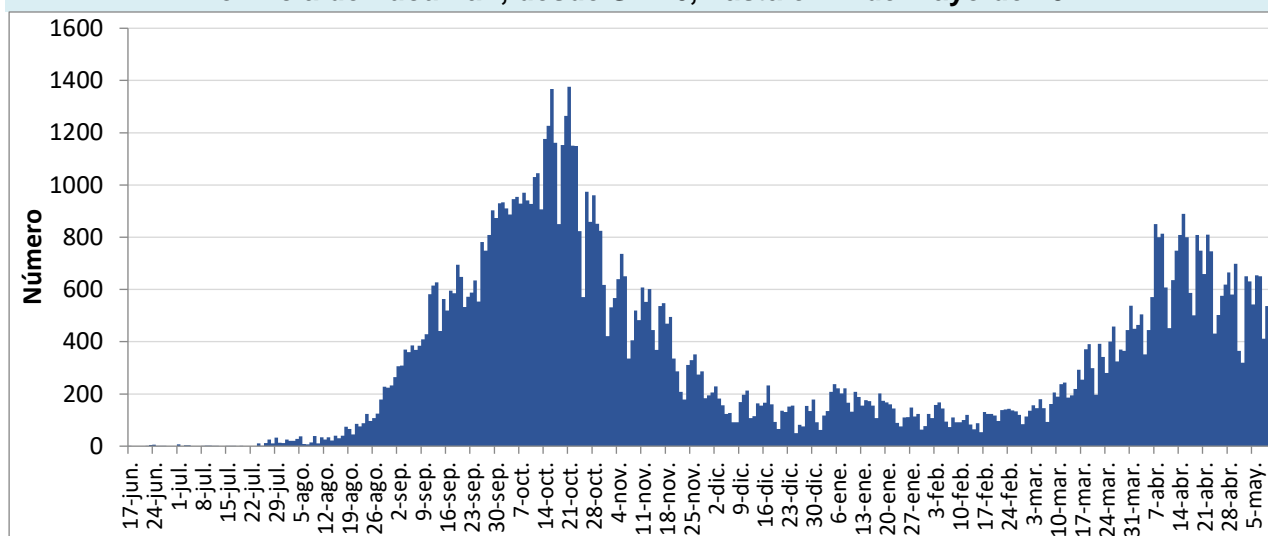
**Tabla. 1.**  
**Principales indicadores**  
**de evolución de la**  
**pandemia por COVID-**  
**19, hasta el 12 de mayo**  
**de 2021.**  
**Provincia de Tucumán.**

	Número	Porcentaje
<b>Total Estudiados</b>	<b>420662</b>	
<b>Confirmados</b>	<b>109637</b>	
Casos importados	81	0.1
Casos por contacto	7799	7.1
Casos comunitarios	80415	73.3
Casos en investigación	16021	14.6
Trabajadores de Salud	5321	4.9
<b>Activos</b>	<b>7134</b>	<b>6.5</b>
Recuperados	100633	91.8
Fallecidos	1870	1.7
Casos descartados	311025	
<b>Positividad</b>		<b>26.1</b>
<b>Letalidad</b>		<b>1.7</b>
<b>Incidencia Acumulada</b>		
Incidencia	6469.6	*100 mil hab.

Fuente: Dirección de Epidemiología en base a datos SNVS 2.

La curva epidémica, que muestra una transmisión de tipo propagada, tuvo el pico de casos a mediados de octubre. Luego disminuyó sostenidamente hasta el mes de diciembre, cuando hubo un promedio de 150 nuevos casos diarios. En enero de 2021, se registró un aumento, que podría deberse al efecto de las reuniones sociales por las fiestas de fin de año. En los últimos 15 días hubo una desaceleración de casos nuevos y se reportó un promedio de 600 casos diarios.

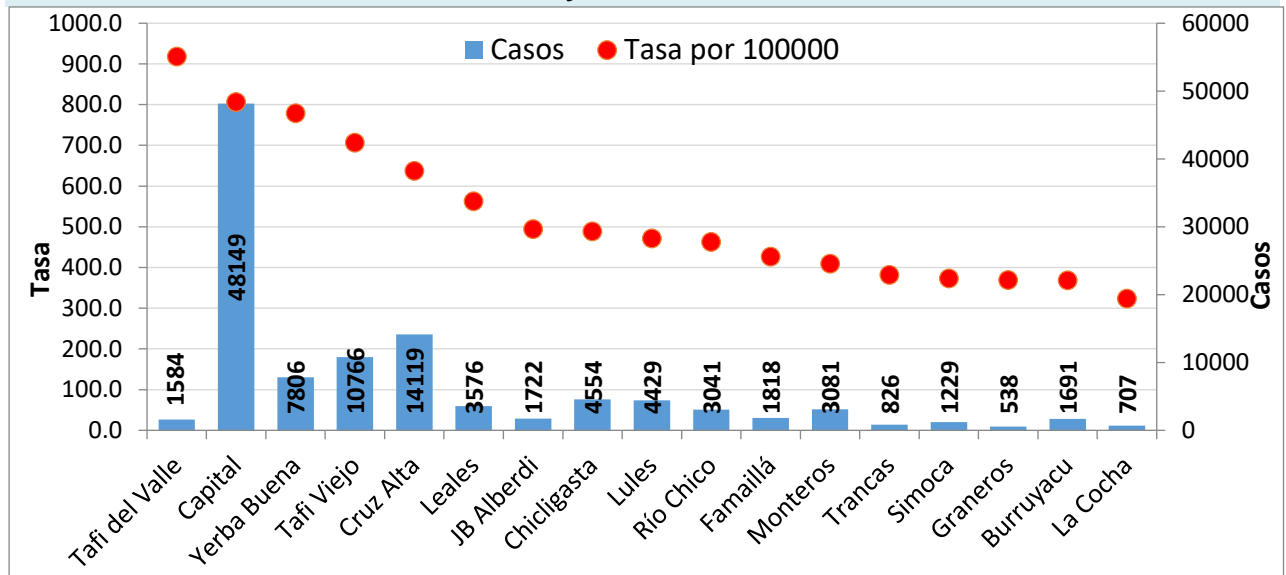
**Fig. 4. Curva epidémica de casos confirmados de COVID-19 según fecha notificación.**  
**Provincia de Tucumán, desde SE 26, hasta el 11 de mayo de 2021**



Fuente: Dirección de Epidemiología en base a datos del SNVS 2.0

Hasta el día 12 de mayo de 2021, se detectaron 109.637 casos en la Provincia de Tucumán. El departamento con la relación de casos por número de habitantes más alta es Taquí del Valle seguido por el departamento Capital.

**Fig. 5. Tasa de COVID-19 por 10.000 habitantes según departamentos de residencia, hasta el día 12 de mayo. Provincia de Tucumán**



Fuente: Dirección de Epidemiología en base a datos del SNVS 2.0

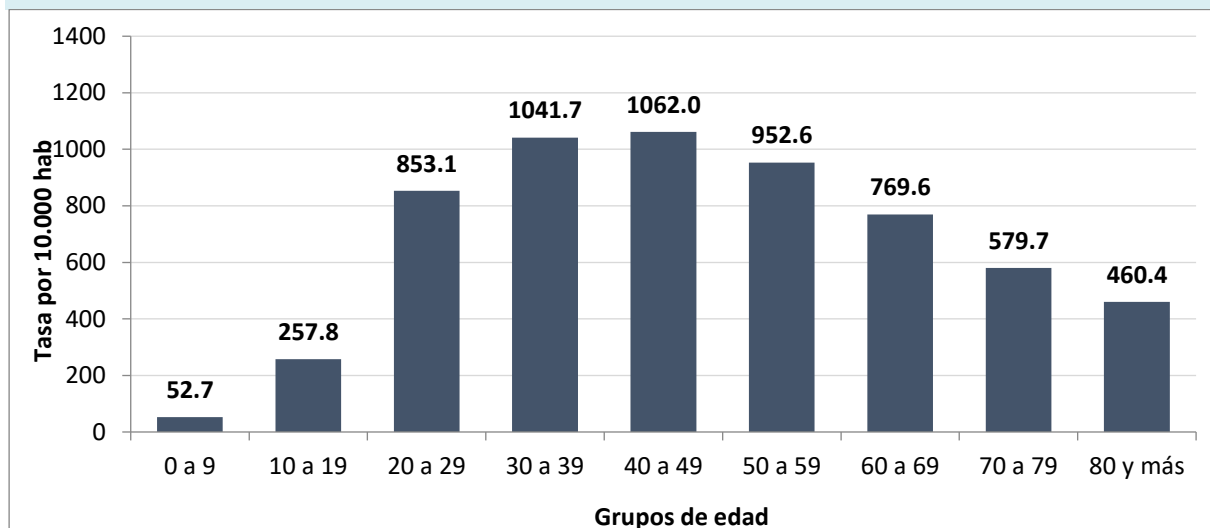
El gráfico está ordenado según el orden de mayor incidencia por habitante.

### Características generales en casos confirmados:

No hubo diferencias porcentuales en la distribución según sexo. La mediana de edad en la población fue de 38 años (Min=2 días; Max=102), sin diferencias entre sexos. Pudo observarse un importante número de casos asintomáticos u oligosintomáticos.

La población con mayor incidencia de contagios son los jóvenes y adultos jóvenes, en ambos sexos, seguido de las personas mayores de 60 años. También puede observarse una baja incidencia en niños y adolescentes (menores de 20 años).

**Fig. 6. Tasas específicas (por 10.000 hab.) de COVID-19 según grupos de edad. Provincia de Tucumán. Hasta el 12/5/2021.**



*Fuente: Dirección de Epidemiología en base a datos del SNVS 2.0*

La mediana de edad de las personas que enfermaron fue de 38 años. A la fecha, 1870 personas fallecieron; y se observó que la mortalidad se incrementa a partir de los 60 años. La mediana de edad de los fallecidos fue de 68 años (Min: 1 mes; Max: 98 años). Por otra parte la mediana de edad de los casos que requirieron internación fue de 56 años.