

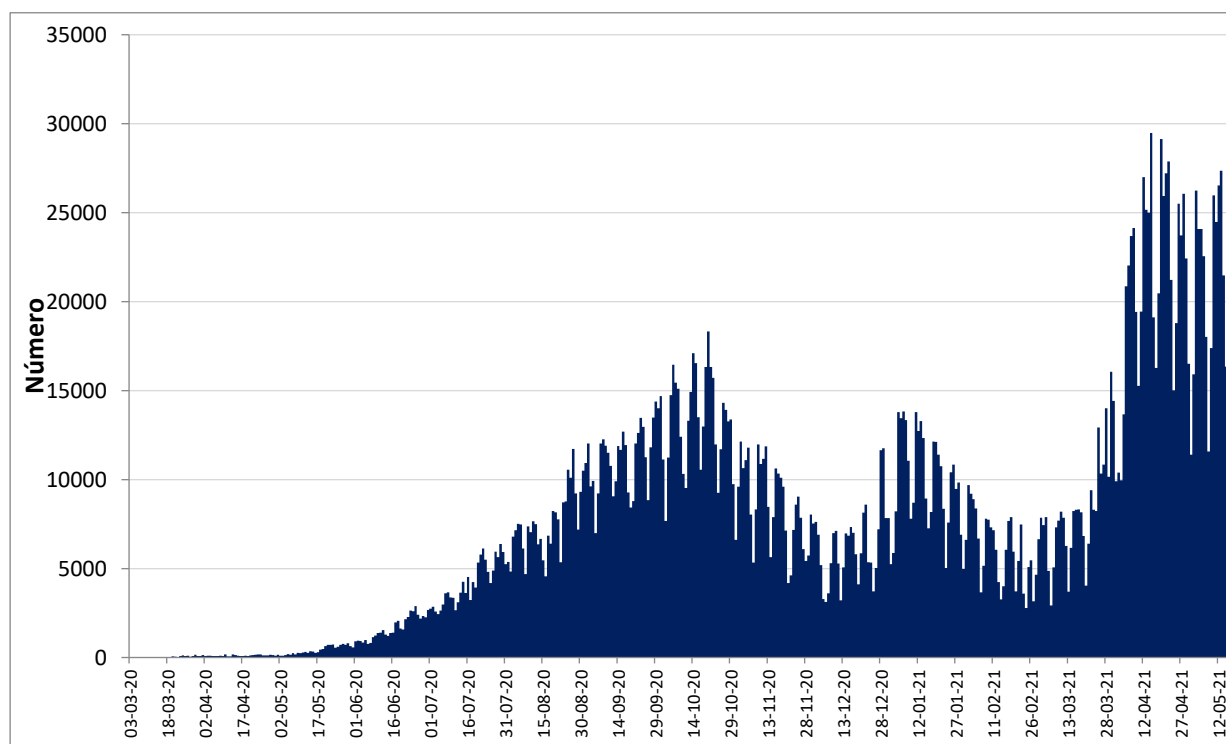
INDICADORES DE SEGUIMIENTO – COVID-19. PROVINCIA DE TUCUMAN¹

En el marco de la vigilancia epidemiológica, clínica y por laboratorio de los pacientes con sospecha de COVID-19, se seleccionaron indicadores de seguimiento diario con la finalidad de observar el comportamiento de la epidemia, y el efecto de las intervenciones realizadas en las distintas fases: Contención y Mitigación.

Situación en Argentina

Hasta el día 16 de mayo de 2021, se registró un total de 3.307.285 casos confirmados. La curva epidémica tiene un comportamiento ascendente desde finales de marzo, con cifras mayores a las alcanzadas en 2020. En los últimos días se nota un amesetamiento en la curva. Hasta la fecha se registraron 70.522 muertes.

Fig. 1. Curva epidémica de casos confirmados de COVID-19. Argentina, hasta 16/05/2021.

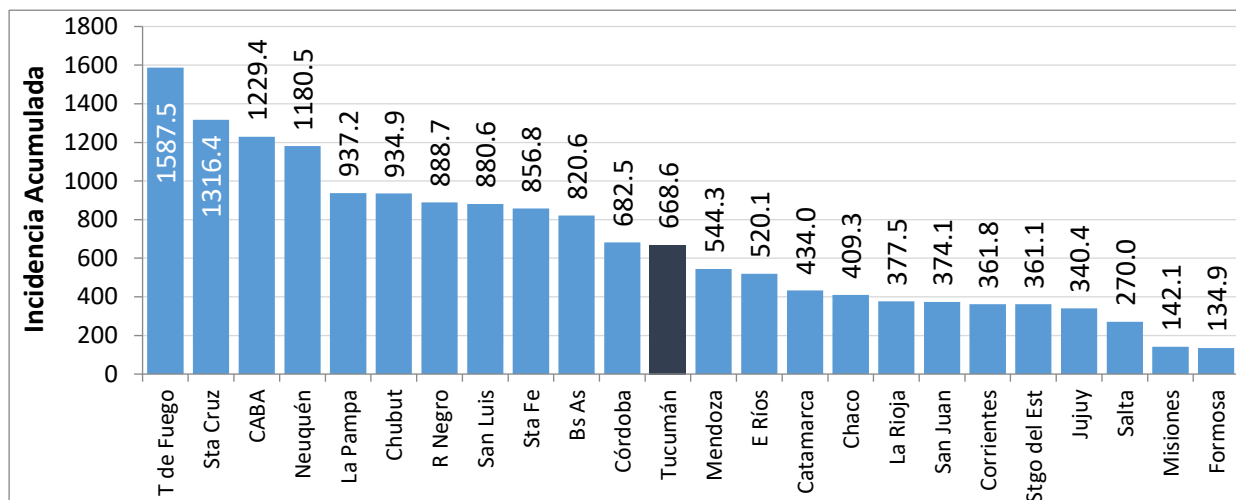


Fuente: Dirección de Epidemiología en base a datos del Ministerio de Salud de la Nación

La provincia de Buenos Aires es la jurisdicción con mayor número de casos, pero la más afectada es la provincia de Tierra del Fuego, con una incidencia acumulada de 1.587 casos por cada 100 mil habitantes. Las provincias del centro y sur del país, presentan las mayores tasas de incidencia, a diferencia de las provincias del norte del país.

¹ Los datos correspondientes a Tucumán en este informe son actualizados a las 10hs del día de la fecha.

Fig. 2. Incidencia acumulada de COVID-19 (por 10.000 hab.) según jurisdicciones de Argentina, hasta el 16 de mayo de 2021.

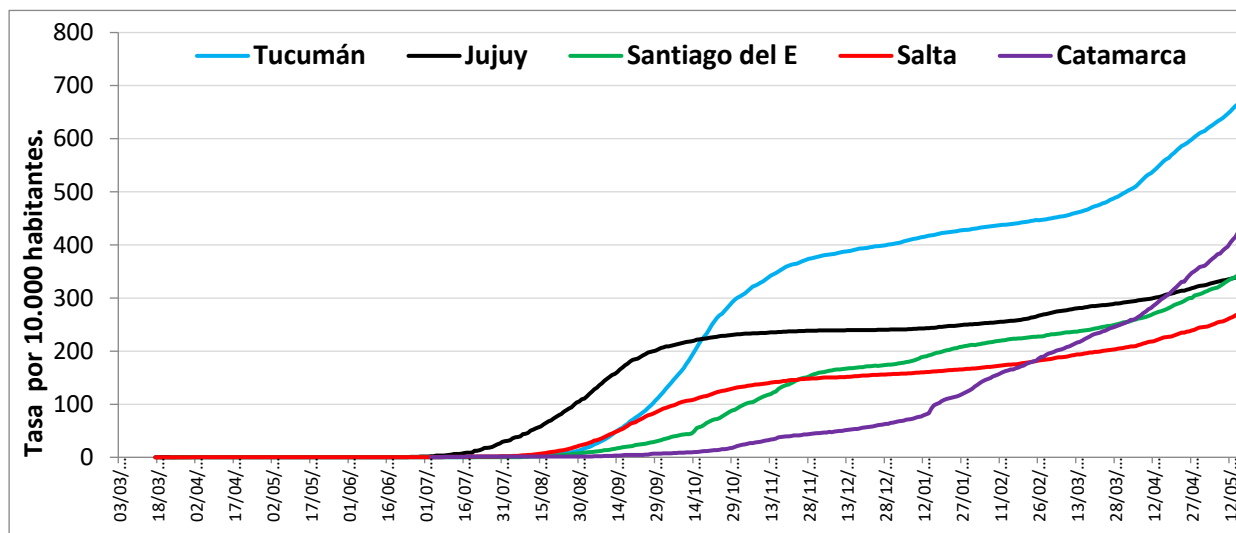


Fuente: Dirección de Epidemiología en base a datos del Ministerio de Salud de la Nación

Situación en el NOA

La provincia de Tucumán presenta actualmente la mayor tasa de incidencia acumulada desde el inicio de la pandemia, con respecto a otras provincias de la región (Figura 3), seguida de Catamarca y Santiago del Estero.

Fig. 3. Curva de Tasas diarias acumuladas de COVID-19 por 10.000 habitantes en provincias del NOA. Argentina - hasta el 16/05/2021



Fuente: Dirección de Epidemiología en base a datos del Ministerio de Salud de la Nación

Situación en Tucumán

La circulación viral en Tucumán es de tipo comunitaria; actualmente, se observa un incremento en el número de casos, principalmente en las ciudades que componen el Gran San Miguel de Tucumán.

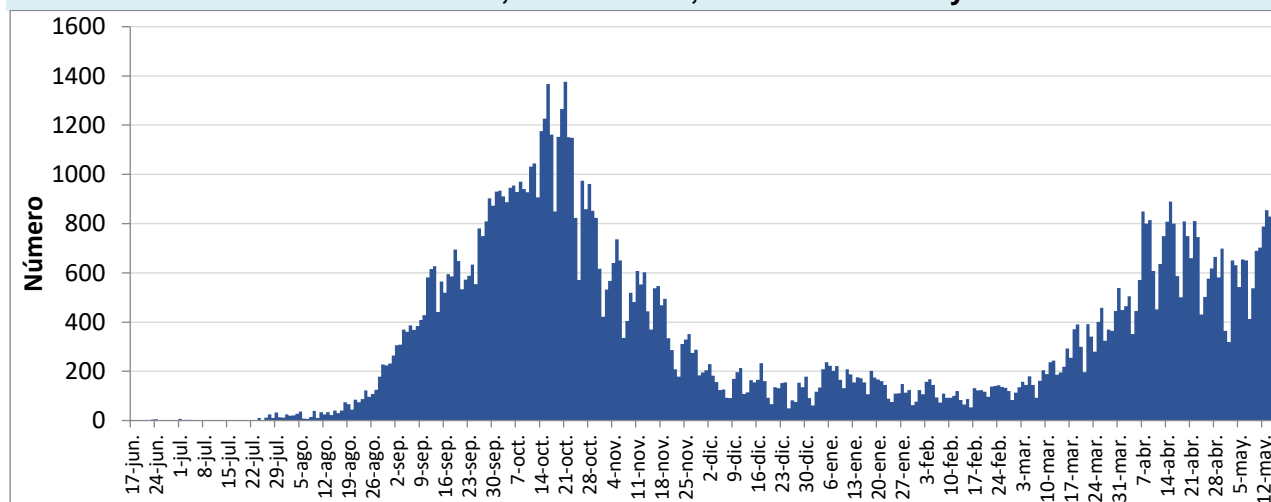
Tabla. 1.
Principales indicadores
de evolución de la
pandemia por COVID-
19, hasta el 17 de mayo
de 2021.
Provincia de Tucumán.

	Número	Porcentaje
Total Estudiados	433757	
Confirmados	113311	
Casos importados	81	0.1
Casos por contacto	8049	7.1
Casos comunitarios	82215	72.6
Casos en investigación	17645	15.6
Trabajadores de Salud	5321	4.7
Activos	8257	7.3
Recuperados	103136	91.0
Fallecidos	1918	1.7
Casos descartados	320446	
Positividad		26.1
Letalidad		1.7
Incidencia Acumulada		
Incidencia	668.6	*10 mil hab.

Fuente: Dirección de Epidemiología en base a datos SNVS 2.

La curva epidémica, que muestra una transmisión de tipo propagada, tuvo el pico de casos a mediados de octubre. Luego disminuyó sostenidamente hasta el mes de diciembre, cuando hubo un promedio de 150 nuevos casos diarios. En enero de 2021, se registró un leve aumento, que podría deberse al efecto de las reuniones sociales por las fiestas de fin de año. En los últimos 15 días hubo una desaceleración de casos nuevos y se reportó un promedio de 600 casos diarios.

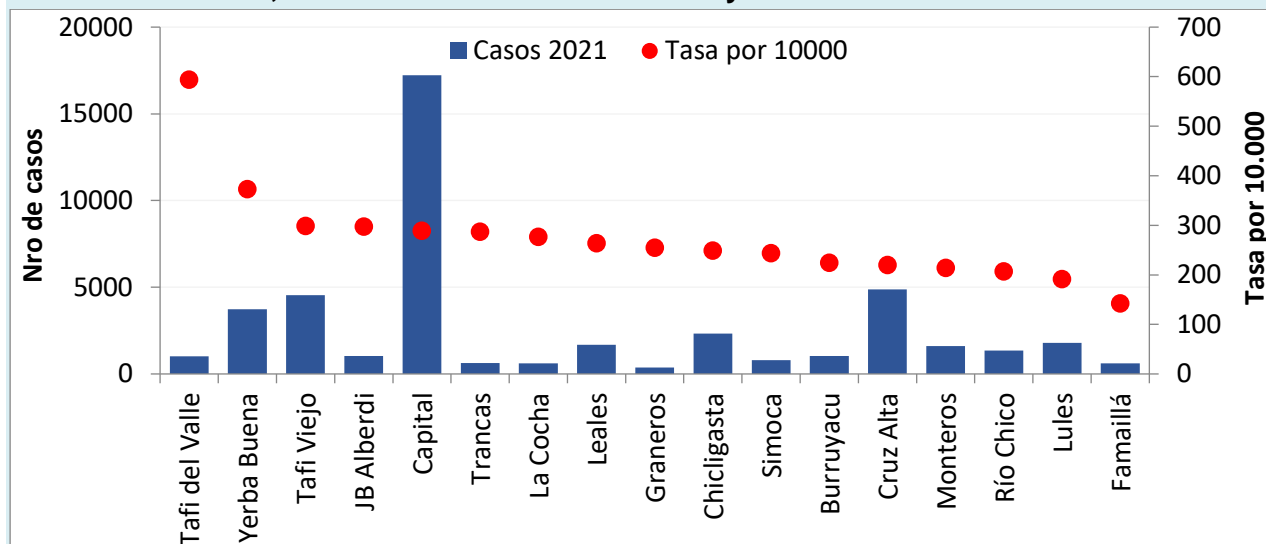
Fig. 4. Curva epidémica de casos confirmados de COVID-19 según fecha notificación.
Provincia de Tucumán, desde SE 26, hasta el 16 de mayo de 2021



Fuente: Dirección de Epidemiología en base a datos del SNVS 2.0

Hasta el día 17 de mayo de 2021, se detectaron 113.311 casos en la Provincia de Tucumán. El departamento con la relación de casos por número de habitantes más alta es Tafi del Valle seguido por el departamento Capital.

Fig. 5. Casos de COVID-19 por año y Tasa por 10.000 habitantes según departamentos de residencia, desde el 1 de enero al 17 de mayo 2021. Provincia de Tucumán



Fuente: Dirección de Epidemiología en base a datos del SNVS 2.0

El gráfico está ordenado según el orden de mayor incidencia por habitante.

Características generales en casos confirmados:

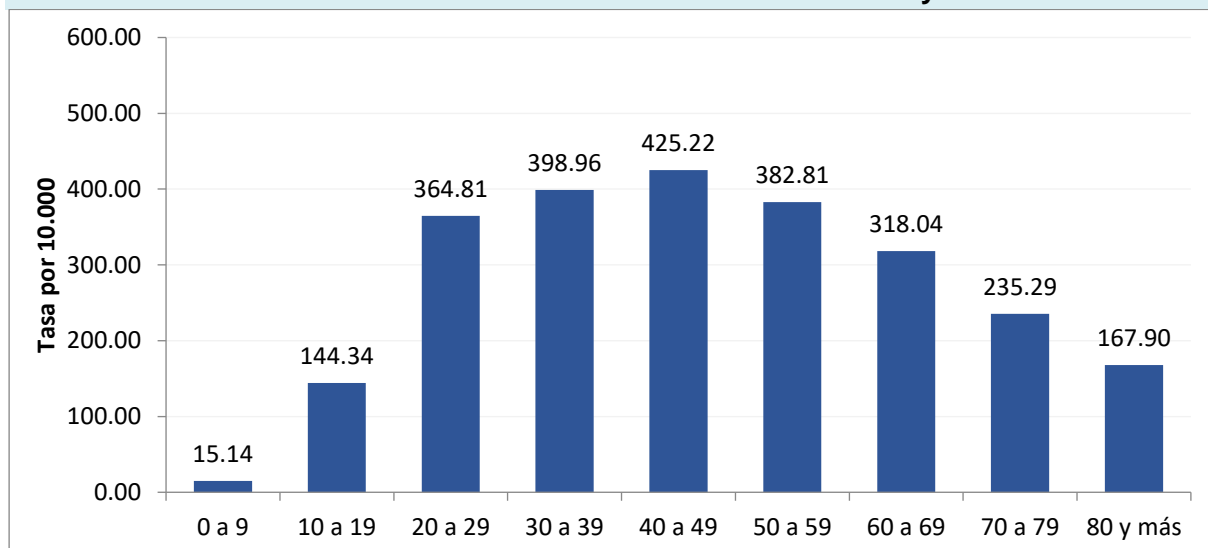
No hubo diferencias porcentuales en la distribución según sexo. La mediana de edad en la población fue de 38 años (Min=2 días; Max=102), sin diferencias entre sexos. Pudo observarse un importante número de casos asintomáticos u oligosintomáticos.

La población con mayor incidencia de contagios son los jóvenes y adultos jóvenes, en ambos sexos, seguido de las personas mayores de 60 años. También puede observarse una baja incidencia en niños y adolescentes (menores de 20 años).

N° de casos de COVID-19 por Departamento y años. Provincia de Tucumán

DEPARTAMENTO	2020	2021	Total
BURRUYACU	817	1029	1846
CAPITAL	32040	17224	49264
CHICLIGASTA	2532	2320	4852
CRUZ ALTA	9802	4868	14670
FAMAILLA	1265	607	1872
GRANEROS	204	371	575
JB ALBERDI	737	1034	1771
LA COCHA	197	604	801
LEALES	2022	1674	3696
LULES	2737	1793	4530
MONTEROS	1651	1608	3259
RIO CHICO	1861	1358	3219
SIMOCA	516	803	1319
TAFI DEL VALLE	609	1025	1634
TAFI VIEJO	6531	4549	11080
TRANCAS	322	620	942
YERBA BUENA	4246	3734	7980
Total	68089	45221	113310

Fig. 6. Tasas específicas (por 10.000 hab.) de COVID-19 según grupos de edad. Provincia de Tucumán. Desde el 1 enero al 17 de mayo 2021.



Fuente: Dirección de Epidemiología en base a datos del SNVS 2.0

La mediana de edad de las personas que enfermaron fue de 38 años. A la fecha, 1918 personas fallecieron; y se observó que la mortalidad se incrementa a partir de los 60 años. La mediana de edad de los fallecidos fue de 68 años (Min: 1 mes; Max: 98 años). Por otra parte la mediana de edad de los casos que requirieron internación fue de 56 años.