

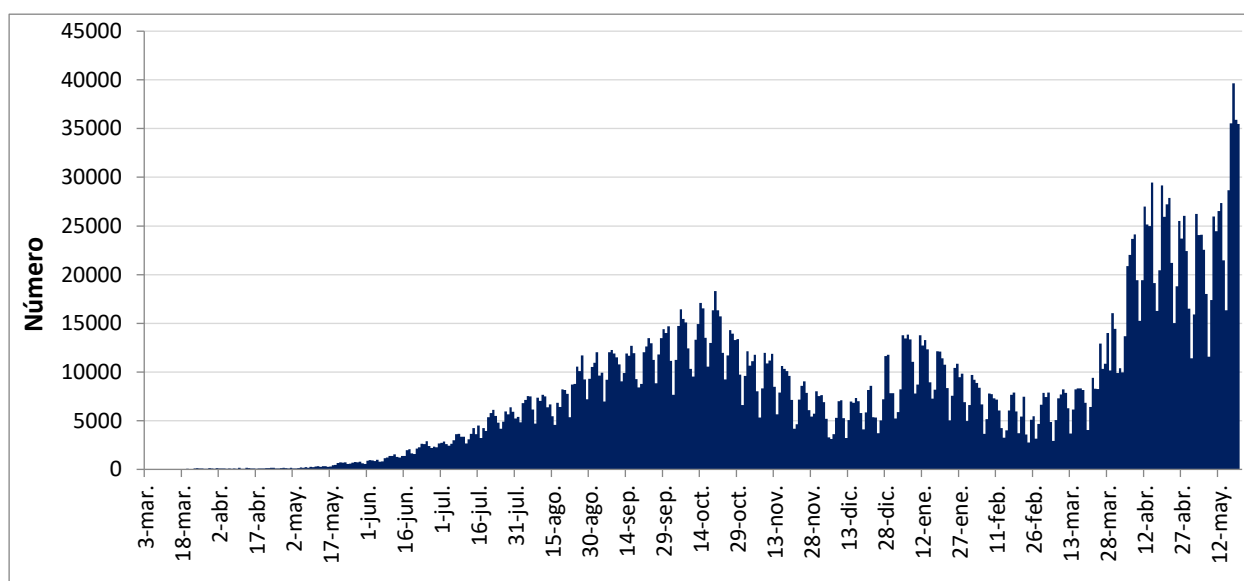
INDICADORES DE SEGUIMIENTO – COVID-19. PROVINCIA DE TUCUMAN¹

En el marco de la vigilancia epidemiológica, clínica y por laboratorio de los pacientes con sospecha de COVID-19, se seleccionaron indicadores de seguimiento diario con la finalidad de observar el comportamiento de la epidemia, y el efecto de las intervenciones realizadas en las distintas fases: Contención y Mitigación.

Situación en Argentina

Hasta el día 21 de mayo de 2021, se registró un total de 3.482.512 casos confirmados. La curva epidémica tiene un comportamiento ascendente desde finales de marzo, con cifras mayores a las alcanzadas en 2020. En los últimos 15 días se ha registrado un nuevo aumento de casos. Hasta la fecha se registraron 73.391 muertes.

Fig. 1. Curva epidémica de casos confirmados de COVID-19. Argentina, hasta 21/05/2021.

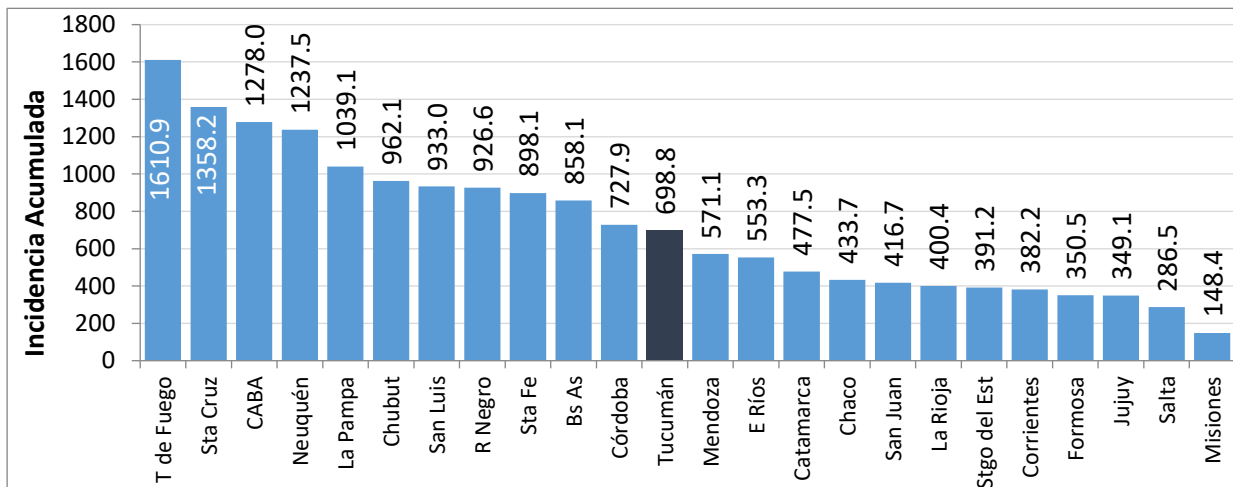


Fuente: Dirección de Epidemiología en base a datos del Ministerio de Salud de la Nación

La provincia de Buenos Aires es la jurisdicción con mayor número de casos, pero la más afectada es la provincia de Tierra del Fuego, con una incidencia acumulada de 1.611 casos por cada 100 mil habitantes. Las provincias del centro y sur del país, presentan las mayores tasas de incidencia, a diferencia de las provincias del norte del país.

¹Los datos correspondientes a Tucumán en este informe son actualizados a las 10hs del día de la fecha.

Fig. 2. Incidencia acumulada de COVID-19 (por 10.000 hab.) según jurisdicciones de Argentina, Año 2020 hasta el 21 de mayo de 2021.

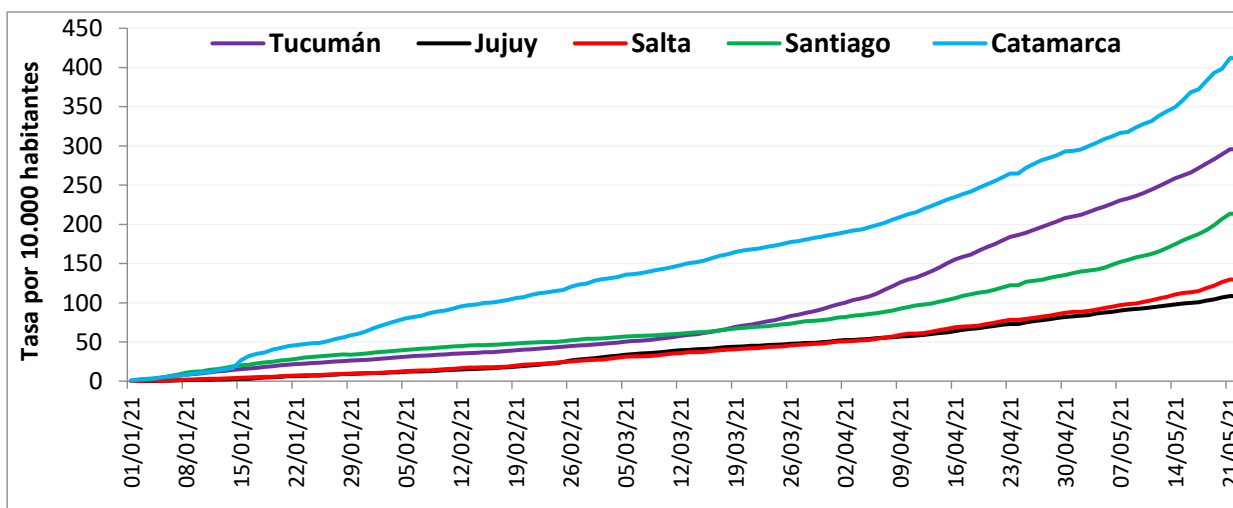


Fuente: Dirección de Epidemiología en base a datos del Ministerio de Salud de la Nación

Situación en el NOA

La provincia de Tucumán presenta actualmente la mayor tasa de incidencia acumulada desde el inicio de la pandemia, con respecto a otras provincias de la región (Figura 2), seguida de Catamarca y Santiago del Estero. Considerando el año 2021, Catamarca registra un mayor número de casos diarios nuevos por 10.000 habitantes en relación a las provincias del NOA (figura3).

Fig. 3. Curva de Tasas diarias acumuladas de COVID-19 por 10.000 habitantes en provincias del NOA. Argentina – Enero hasta el 21/05/2021



Fuente: Dirección de Epidemiología en base a datos del Ministerio de Salud de la Nación

Situación en Tucumán

La circulación viral en Tucumán es de tipo comunitaria; actualmente, se observa un incremento en el número de casos, principalmente en las ciudades que componen el Gran San Miguel de Tucumán.

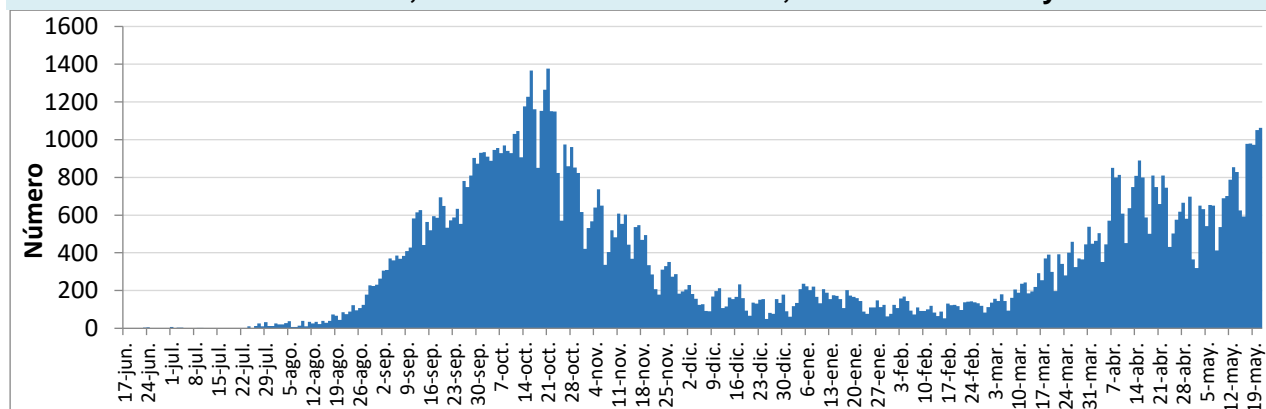
Tabla. 1.
Principales indicadores
de evolución de la
pandemia por COVID-
19, hasta el 22 de mayo
de 2021.
Provincia de Tucumán.

| | Número | Porcentaje |
|-----------------------------|---------------|--------------|
| Total Estudiados | 448760 | |
| Confirmados | 118419 | |
| Casos importados | 81 | 0,1 |
| Casos por contacto | 8164 | 6,9 |
| Casos comunitarios | 86317 | 72,9 |
| Casos en investigación | 18427 | 15,6 |
| Trabajadores de Salud | 5430 | 4,6 |
| Activos | 10645 | 9,0 |
| Recuperados | 105787 | 89,3 |
| Fallecidos | 1987 | 1,7 |
| Casos descartados | 330341 | |
| Positividad | | 26,4 |
| Letalidad | | 1,7 |
| Incidencia Acumulada | | |
| Incidencia | 698,8 | *10 mil hab. |

Fuente: Dirección de Epidemiología en base a datos SNVS 2.

La curva epidémica, que muestra una transmisión de tipo propagada, tuvo el pico de casos a mediados de octubre. Luego disminuyó sostenidamente hasta el mes de diciembre, cuando hubo un promedio de 150 casos diarios. En enero de 2021, se registró un leve aumento, que pudo deberse al efecto de las reuniones sociales por las fiestas de fin de año. En los últimos 15 días hubo un aumento de nuevos casos y se reportó un promedio de 700 casos diarios.

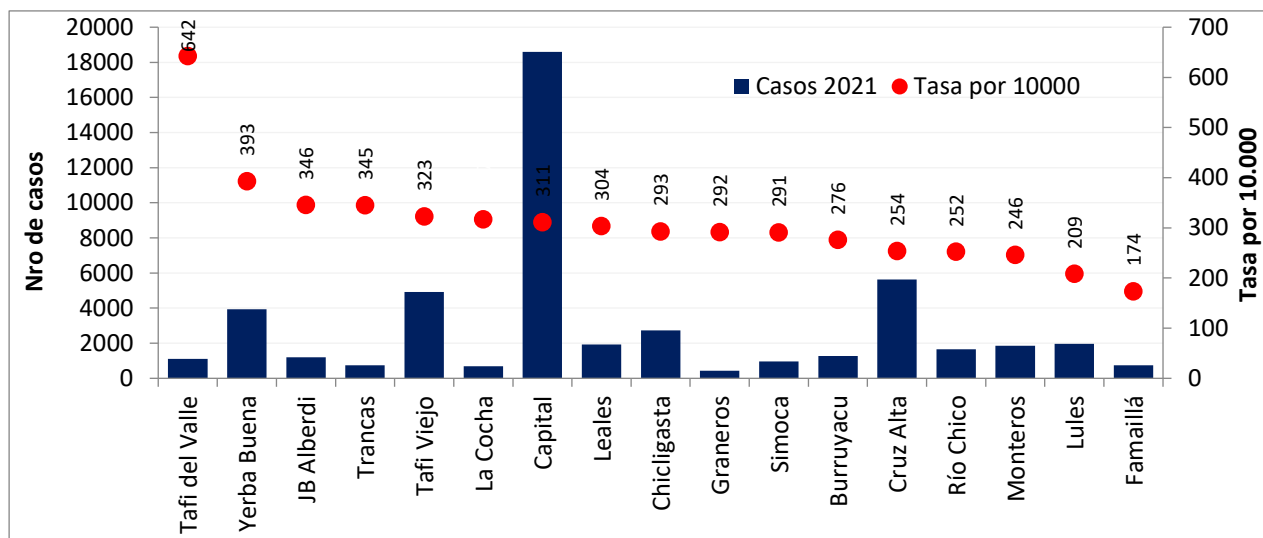
Fig. 4. Curva epidémica de casos confirmados de COVID-19 según fecha notificación.
Provincia de Tucumán, desde SE 26 del año 2020, hasta el 21 de mayo de 2021



Fuente: Dirección de Epidemiología en base a datos del SNVS 2.0

Hasta el día 22 de mayo de 2021, se detectaron 118.419 casos en la Provincia de Tucumán. El departamento con la relación de casos por número de habitantes más alta es Taquí del Valle seguido por el departamento Yerba Buena.

Fig. 5. Casos y Tasas (por 10.000 habitantes) de COVID-19, según departamentos de residencia, desde el 1 de enero al 22 de mayo de 2021. Provincia de Tucumán.



Fuente: Dirección de Epidemiología en base a datos del SNVS 2.0

El gráfico está ordenado según el orden de mayor incidencia por habitante.

Características generales en casos confirmados:

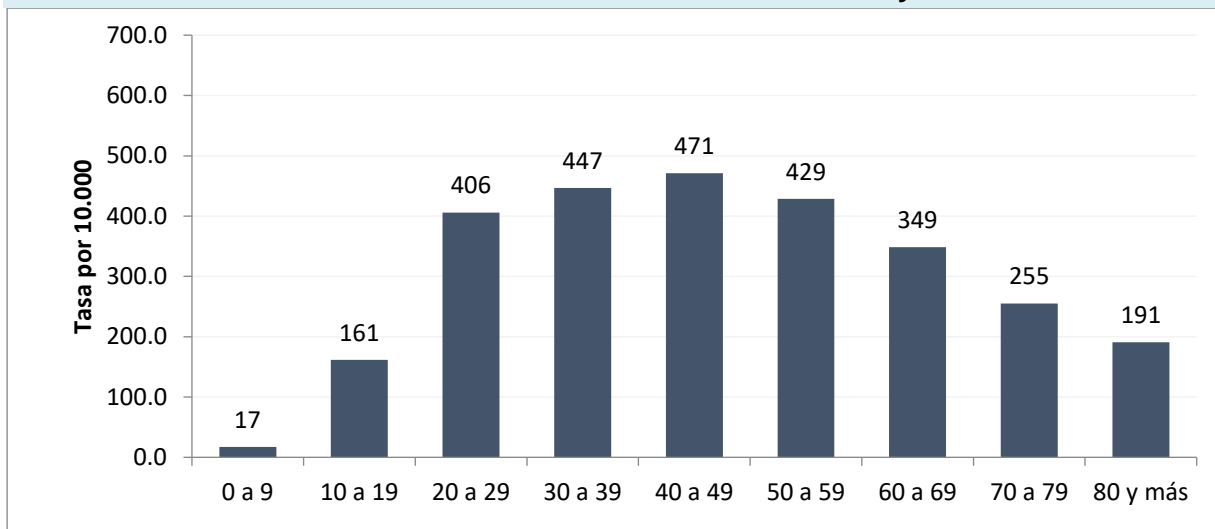
No hubo diferencias porcentuales en la distribución según sexo. La mediana de edad en la población fue de 38 años (Min=2 días; Max=102), sin diferencias entre sexos. El 50% de las personas que enfermaron tuvieron entre 27 a 51 años. Pudo observarse un importante número de casos asintomáticos u oligosintomáticos.

La población con mayor incidencia de contagios son los jóvenes y adultos jóvenes, en ambos sexos, seguido de las personas mayores de 60 años. También puede observarse una baja incidencia en niños y adolescentes (menores de 20 años).

N° de casos de COVID-19 por Departamento y años. Provincia de Tucumán

| Dpto | 2020 | 2021 | Total |
|----------------|--------------|--------------|---------------|
| BURRUYACU | 817 | 1267 | 2084 |
| CAPITAL | 32040 | 18586 | 50626 |
| CHICLIGASTA | 2532 | 2730 | 5262 |
| CRUZ ALTA | 9802 | 5624 | 15426 |
| FAMAILLA | 1265 | 740 | 2005 |
| GRANEROS | 204 | 425 | 629 |
| JB ALBERDI | 737 | 1203 | 1940 |
| LA COCHA | 197 | 692 | 889 |
| LEALES | 2022 | 1929 | 3951 |
| LULES | 2737 | 1960 | 4697 |
| MONTEROS | 1651 | 1855 | 3506 |
| RIO CHICO | 1861 | 1658 | 3519 |
| SIMOCA | 516 | 958 | 1474 |
| TAFI DEL VALLE | 609 | 1108 | 1717 |
| TAFI VIEJO | 6531 | 4915 | 11446 |
| TRANCAS | 322 | 746 | 1068 |
| YERBA BUENA | 4246 | 3933 | 8179 |
| Total | 68089 | 50329 | 118418 |

Fig. 6. Tasas específicas (por 10.000 hab.) de COVID-19 según grupos de edad. Provincia de Tucumán. Desde el 1 enero al 22 de mayo de 2021.



Fuente: Dirección de Epidemiología en base a datos del SNVS 2.0

A la fecha, 1987 personas fallecieron; y se observó que la mortalidad se incrementa a partir de los 60 años. La mediana de edad de los fallecidos, durante el año 2020 fue de 68 años (Min: 1 mes; Max: 98 años); mientras que en lo que va del año 2021 la mediana es de 64 años. Por otra parte, la mediana de edad de los casos que requirieron internación fue de 56 años.