

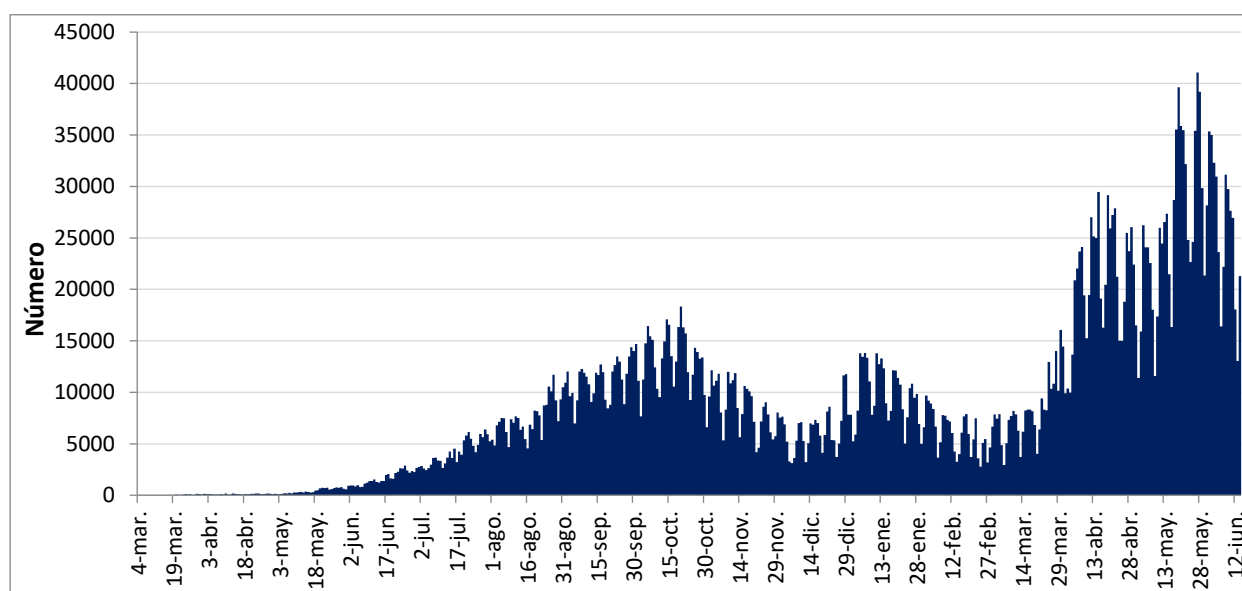
## INDICADORES DE SEGUIMIENTO – COVID-19. PROVINCIA DE TUCUMÁN<sup>1</sup>

En el marco de la vigilancia epidemiológica, clínica y por laboratorio de los pacientes con sospecha de COVID-19, se seleccionaron indicadores de seguimiento diario con la finalidad de observar el comportamiento de la epidemia, y el efecto de las intervenciones realizadas en las distintas fases: Contención y Mitigación.

### Situación en Argentina

Hasta el día 14 de junio de 2021, se registró un total de 44.145.482 casos confirmados. La curva epidémica tiene un comportamiento ascendente desde finales de marzo, con cifras mayores a las alcanzadas en 2020. En los últimos días se ha registrado una leve disminución, luego del aumento de casos observado en días previos. Hasta la fecha se registraron 86.029 muertes.

**Fig. 1. Curva epidémica de casos confirmados de COVID-19. Argentina, hasta 14/06/2021.**

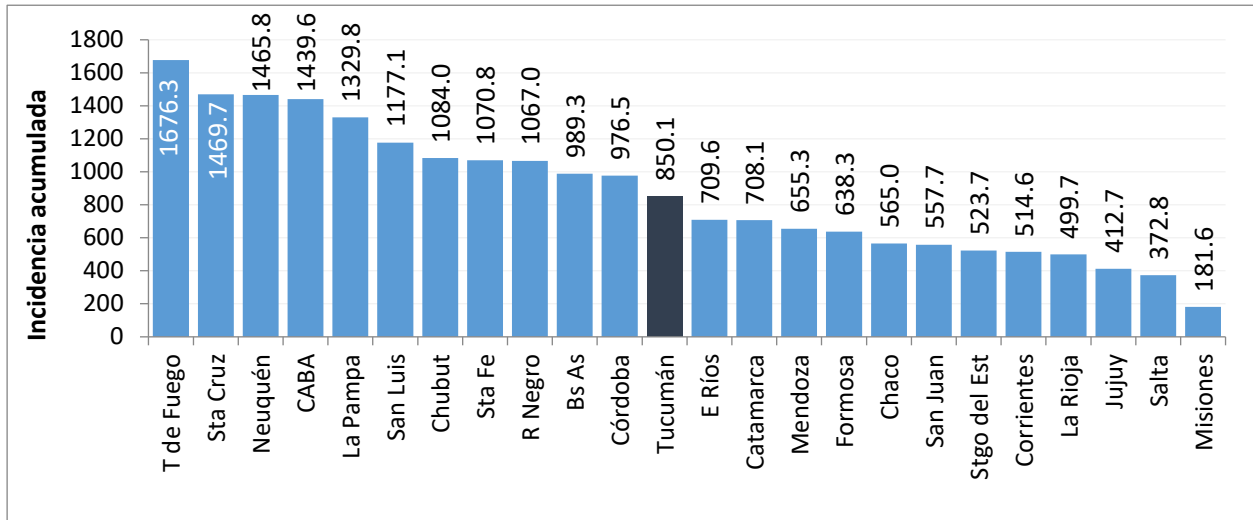


Fuente: Dirección de Epidemiología en base a datos del Ministerio de Salud de la Nación

La provincia de Buenos Aires es la jurisdicción con mayor número de casos, pero la más afectada es la provincia de Tierra del Fuego, con una incidencia acumulada de 1.676 casos por cada 100 mil habitantes. Las provincias del centro y sur del país, presentan las mayores tasas de incidencia, a diferencia de las provincias del norte del país.

<sup>1</sup> Los datos correspondientes a Tucumán en este informe son actualizados a las 10hs del día de la fecha.

**Fig. 2. Incidencia acumulada de COVID-19 (por 10.000 hab.) según jurisdicciones de Argentina, Año 2020 hasta el 14 de junio de 2021.**

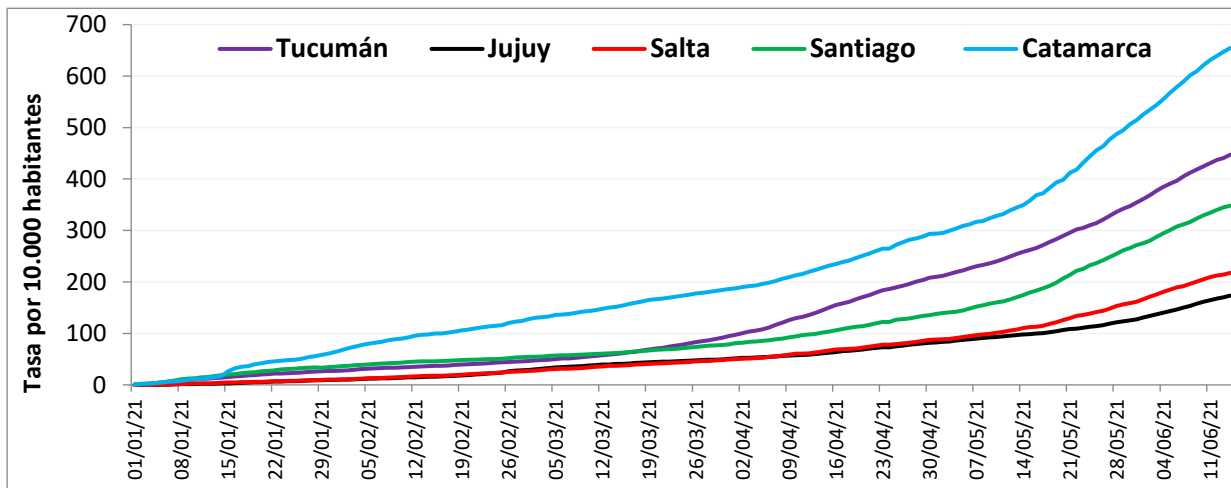


Fuente: Dirección de Epidemiología en base a datos del Ministerio de Salud de la Nación

### Situación en el NOA

La provincia de Tucumán presenta la mayor tasa de incidencia acumulada desde el inicio de la pandemia, con respecto a otras provincias de la región (Figura 2), seguida de Catamarca y Santiago del Estero. Considerando el año 2021, Catamarca registra un mayor número de casos diarios nuevos por 10.000 habitantes en relación a las provincias del NOA (Figura3).

**Fig. 3. Curva de Tasas diarias acumuladas de COVID-19 por 10.000 habitantes en provincias del NOA. Argentina –Enero hasta el 14/06/2021**



Fuente: Dirección de Epidemiología en base a datos del Ministerio de Salud de la Nación

### Situación en Tucumán

La circulación viral en Tucumán es de tipo comunitaria; actualmente, se observa un incremento en el número de casos, principalmente en las ciudades que componen el Gran San Miguel de Tucumán.

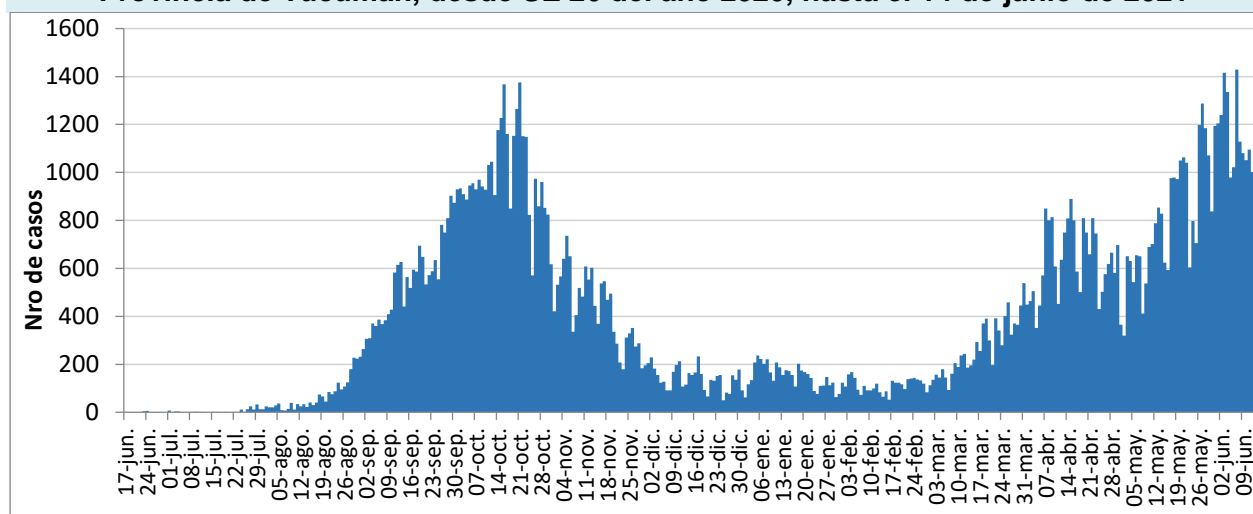
**Tabla. 1.**  
**Principales indicadores**  
**de evolución de la**  
**pandemia por COVID-**  
**19, hasta el 15 de junio**  
**de 2021.**  
**Provincia de Tucumán.**

	Número	Porcentaje
<b>Total Notificados</b>	<b>547861</b>	
<b>Confirmados</b>	<b>144068</b>	
Casos importados	81	0.1
Casos por contacto	9213	6.4
Casos comunitarios	112156	77.8
Casos en investigación	16647	11.6
<b>Activos</b>	<b>15013</b>	<b>10.4</b>
Recuperados	126650	87.9
Fallecidos	2405	1.7
Casos descartados	403793	
<b>Casos Trabajadores de Salud</b>	<b>5971</b>	<b>4.1</b>
Fallecidos en actividad	Si	35
	No	18
Positividad		26.3
Letalidad		1.7
<b>Incidencia Acumulada</b>		
Incidencia	850.1	/100 mil hab.

Fuente: Dirección de Epidemiología en base a datos SNVS 2.

La curva epidémica, que muestra una transmisión de tipo propagada, tuvo el pico de casos a mediados de octubre. Luego disminuyó sostenidamente hasta el mes de diciembre, cuando hubo un promedio de 150 casos diarios. En enero de 2021, se registró un leve aumento, que pudo deberse al efecto de las reuniones sociales por las fiestas de fin de año. En los últimos días hubo un aumento de nuevos casos y se reportó un promedio de 1200 casos diarios.

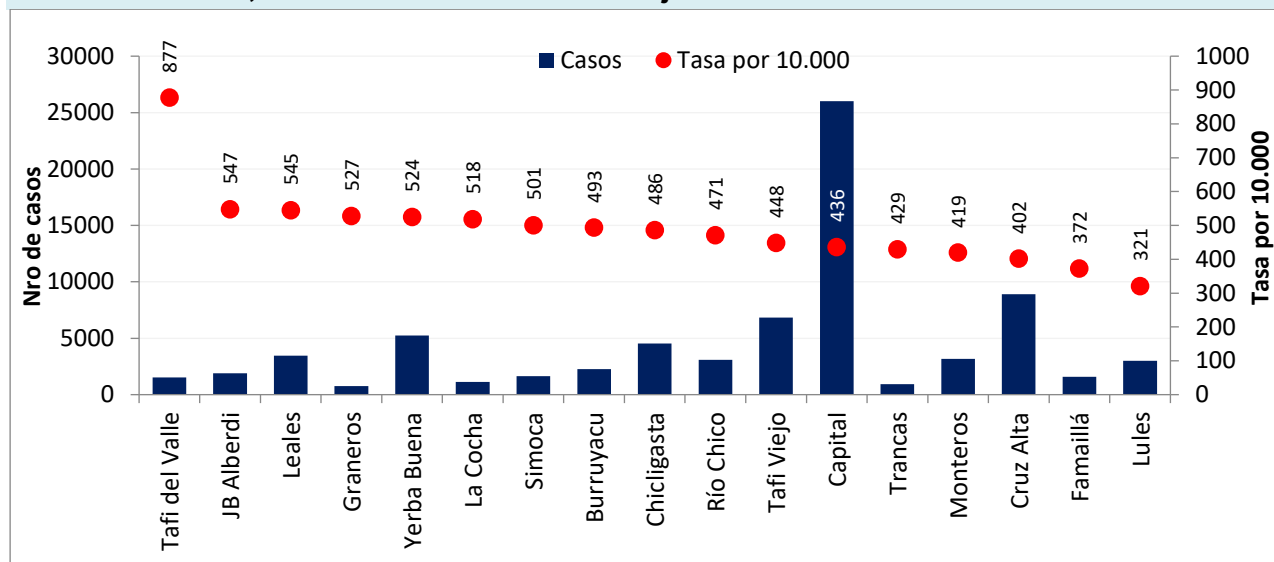
**Fig. 4. Curva epidémica de casos confirmados de COVID-19 según fecha notificación.**  
**Provincia de Tucumán, desde SE 26 del año 2020, hasta el 14 de junio de 2021**



Fuente: Dirección de Epidemiología en base a datos del SNVS 2.0

Desde el inicio de la pandemia hasta el día 15 de junio de 2021, se detectaron 144.068 casos en la Provincia de Tucumán. En el año 2021, el departamento con la relación de casos por número de habitantes más alta es Tafi del Valle seguido por el departamento Juan Bautista Alberdi.

**Fig. 5. Casos y Tasas (por 10.000 habitantes) de COVID-19, según departamentos de residencia, desde el 1 de enero al 15 de junio de 2021. Provincia de Tucumán.**



Fuente: Dirección de Epidemiología en base a datos del SNVS 2.0

El gráfico está ordenado según el orden de mayor incidencia por habitante.

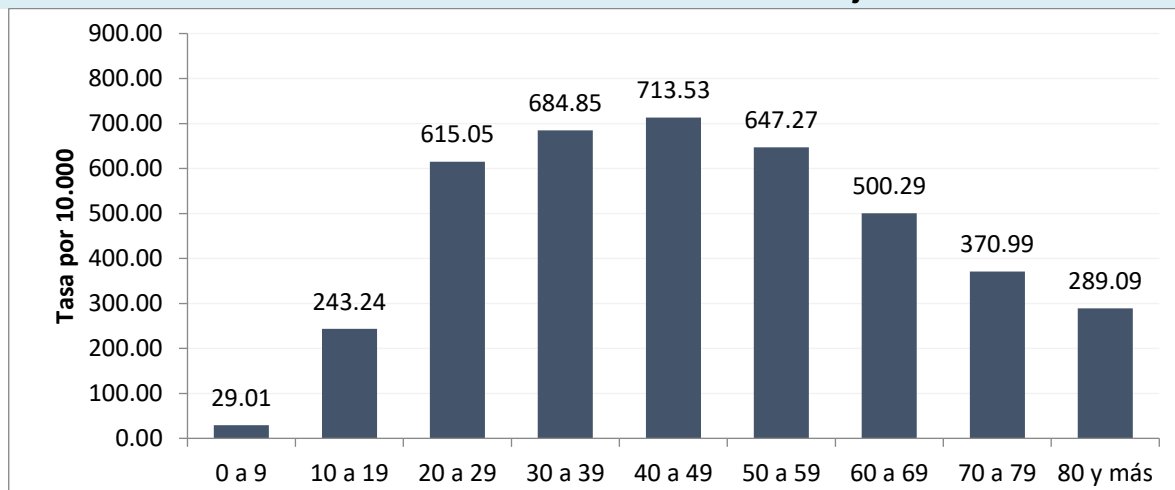
### Características generales en casos confirmados:

No hubo diferencias porcentuales en la distribución según sexo. La mediana de edad en la población fue de 38 años (Min=2 días; Max=102), sin diferencias entre sexos. El 50% de las personas que enfermaron tuvieron entre 27 a 51 años. Pudo observarse un importante número de casos asintomáticos u oligosintomáticos. La población con mayor incidencia de contagios son los jóvenes y adultos jóvenes, en ambos sexos, seguido de las personas mayores de 60 años. También puede observarse una baja incidencia en niños y adolescentes (menores de 20 años).

### N° de casos de COVID-19 por Departamento y años. Provincia de Tucumán

Departamento	2020	2021	Total
BURRUYACU	817	2262	3079
CAPITAL	32041	25998	58039
CHICLIGASTA	2533	4525	7058
CRUZ ALTA	9802	8904	18706
FAMAILLA	1265	1585	2850
GRANEROS	204	768	972
JB ALBERDI	737	1905	2642
LA COCHA	197	1132	1329
LEALES	2022	3459	5481
LULES	2737	3010	5747
MONTEROS	1651	3157	4808
RIO CHICO	1861	3096	4957
SIMOCA	516	1649	2165
TAFI DEL VALLE	609	1513	2122
TAFI VIEJO	6531	6834	13365
TRANCAS	322	927	1249
YERBA BUENA	4246	5252	9498
<b>Total</b>	<b>68091</b>	<b>75976</b>	<b>144067</b>

**Fig. 6. Tasas específicas (por 10.000 hab.) de COVID-19 según grupos de edad. Provincia de Tucumán. Desde el 1 de enero al 15 de junio de 2021.**



Fuente: Dirección de Epidemiología en base a datos del SNVS 2.0

A la fecha, 2.405 personas fallecieron; y se observó que la mortalidad se incrementa a partir de los 60 años. La mediana de edad de los fallecidos, durante el año 2020 fue de 68 años (Min: 1 mes; Max: 98 años); mientras que en lo que va del año 2021 la mediana es de 64 años. Por otra parte, la mediana de edad de los casos que requirieron internación fue de 56 años.