

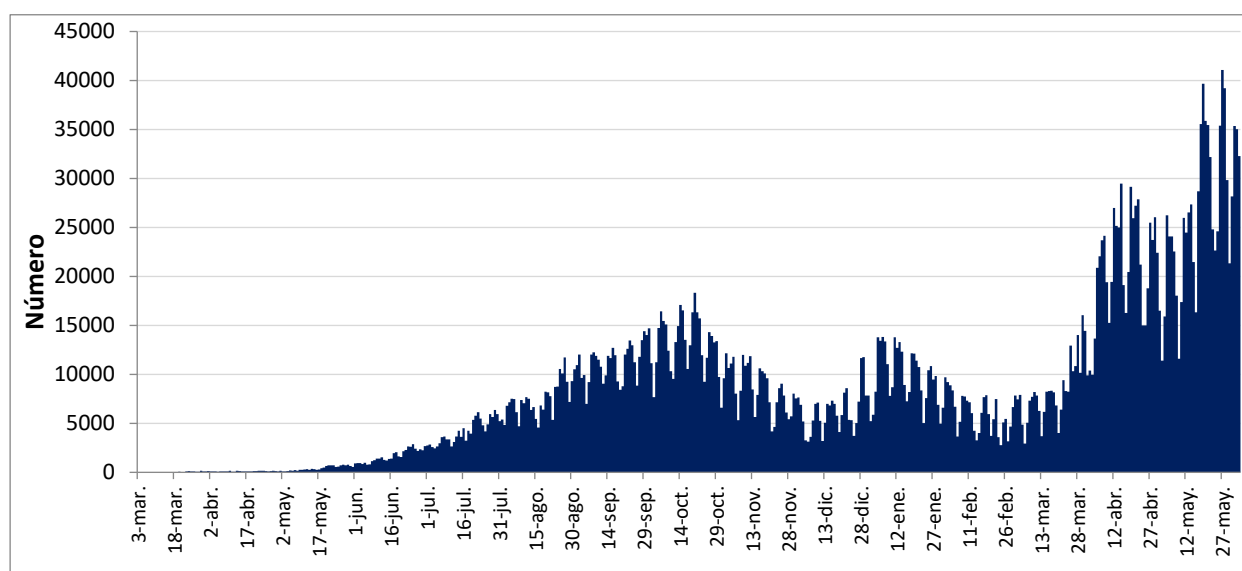
INDICADORES DE SEGUIMIENTO – COVID-19. PROVINCIA DE TUCUMÁN¹

En el marco de la vigilancia epidemiológica, clínica y por laboratorio de los pacientes con sospecha de COVID-19, se seleccionaron indicadores de seguimiento diario con la finalidad de observar el comportamiento de la epidemia, y el efecto de las intervenciones realizadas en las distintas fases: Contención y Mitigación.

Situación en Argentina

Hasta el día 3 de junio de 2021, se registró un total de 3.884.447 casos confirmados. La curva epidémica tiene un comportamiento ascendente desde finales de marzo, con cifras mayores a las alcanzadas en 2020. En los últimos 15 días se ha registrado un nuevo aumento de casos. Hasta la fecha se registraron 79.873 muertes.

Fig. 1. Curva epidémica de casos confirmados de COVID-19. Argentina, hasta 3/06/2021.

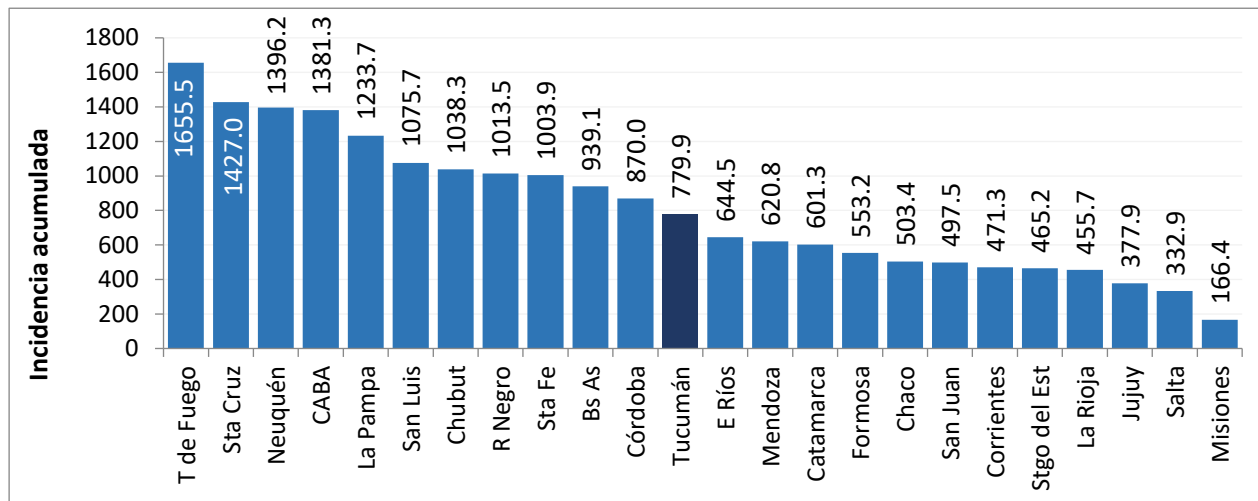


Fuente: Dirección de Epidemiología en base a datos del Ministerio de Salud de la Nación

La provincia de Buenos Aires es la jurisdicción con mayor número de casos, pero la más afectada es la provincia de Tierra del Fuego, con una incidencia acumulada de 1.655 casos por cada 100 mil habitantes. Las provincias del centro y sur del país, presentan las mayores tasas de incidencia, a diferencia de las provincias del norte del país.

¹ Los datos correspondientes a Tucumán en este informe son actualizados a las 10hs del día de la fecha.

Fig. 2. Incidencia acumulada de COVID-19 (por 10.000 hab.) según jurisdicciones de Argentina, Año 2020 hasta el 3 de junio de 2021.

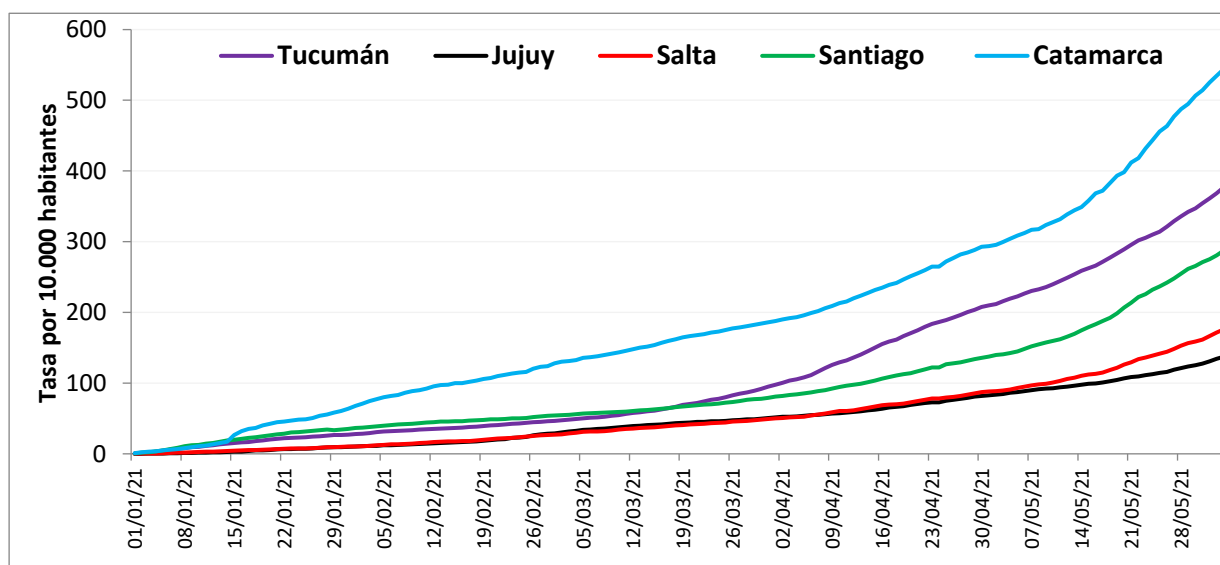


Fuente: Dirección de Epidemiología en base a datos del Ministerio de Salud de la Nación

Situación en el NOA

La provincia de Tucumán presenta la mayor tasa de incidencia acumulada desde el inicio de la pandemia, con respecto a otras provincias de la región (Figura 2), seguida de Catamarca y Santiago del Estero. Considerando el año 2021, Catamarca registra un mayor número de casos diarios nuevos por 10.000 habitantes en relación a las provincias del NOA (Figura3).

Fig. 3. Curva de Tasas diarias acumuladas de COVID-19 por 10.000 habitantes en provincias del NOA. Argentina –Enero hasta el 3/06/2021



Fuente: Dirección de Epidemiología en base a datos del Ministerio de Salud de la Nación

Situación en Tucumán

La circulación viral en Tucumán es de tipo comunitaria; actualmente, se observa un incremento en el número de casos, principalmente en las ciudades que componen el Gran San Miguel de Tucumán.

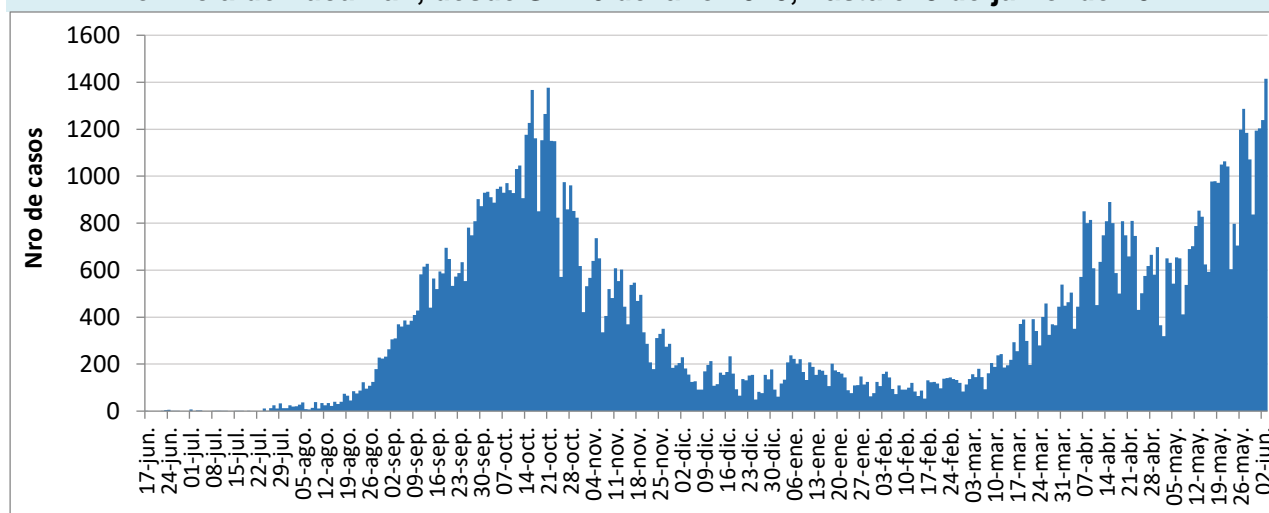
Tabla. 1.
Principales indicadores
de evolución de la
pandemia por COVID-
19, hasta el 4 de junio
de 2021.
Provincia de Tucumán.

	Número	Porcentaje
Total Estudiados	497755	
Confirmados	132170	
Casos importados	81	0.1
Casos por contacto	8838	6.7
Casos comunitarios	97822	74.0
Casos en investigación	19731	14.9
Trabajadores de Salud	5698	4.3
Activos	14150	10.7
Recuperados	115804	87.6
Fallecidos	2216	1.7
Casos descartados	365585	
Positividad		26.6
Letalidad		1.7
Incidencia Acumulada		
Incidencia	779.9	*10 mil hab.

Fuente: Dirección de Epidemiología en base a datos SNVS 2.

La curva epidémica, que muestra una transmisión de tipo propagada, tuvo el pico de casos a mediados de octubre. Luego disminuyó sostenidamente hasta el mes de diciembre, cuando hubo un promedio de 150 casos diarios. En enero de 2021, se registró un leve aumento, que pudo deberse al efecto de las reuniones sociales por las fiestas de fin de año. En los últimos días hubo un aumento de nuevos casos y se reportó un promedio de 1000 casos diarios.

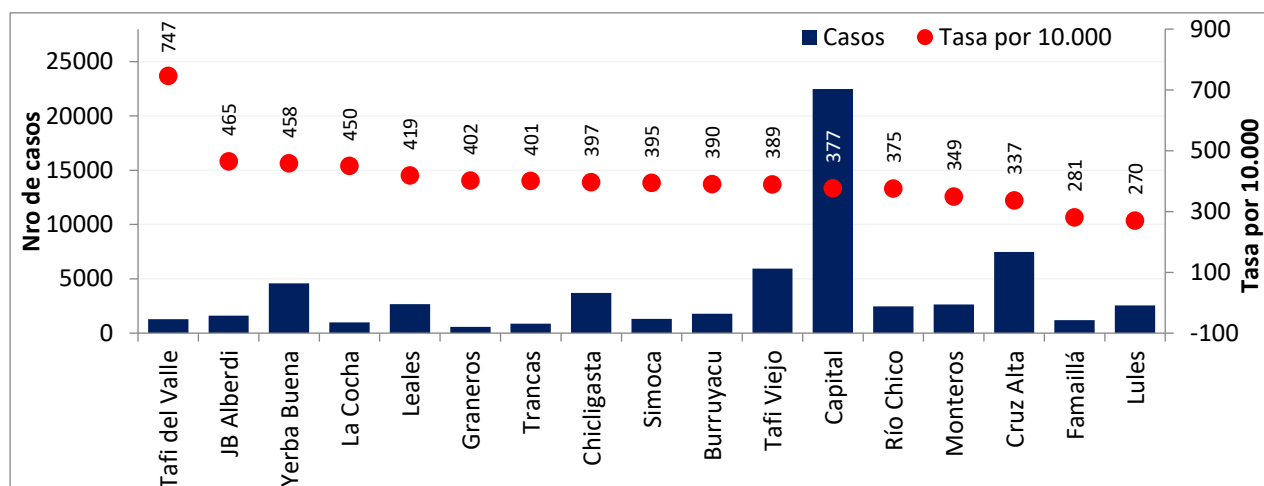
Fig. 4. Curva epidémica de casos confirmados de COVID-19 según fecha notificación.
Provincia de Tucumán, desde SE 26 del año 2020, hasta el 3 de junio de 2021



Fuente: Dirección de Epidemiología en base a datos del SNVS 2.0

Desde el inicio de la pandemia hasta el día 4 de junio de 2021, se detectaron 132.170 casos en la Provincia de Tucumán. En el año 2021, el departamento con la relación de casos por número de habitantes más alta es Tafi del Valle seguido por el departamento Juan Bautista Alberdi.

Fig. 5. Casos y Tasas (por 10.000 habitantes) de COVID-19, según departamentos de residencia, desde el 1 de enero al 4 de junio de 2021. Provincia de Tucumán.



Fuente: Dirección de Epidemiología en base a datos del SNVS 2.0

El gráfico está ordenado según el orden de mayor incidencia por habitante.

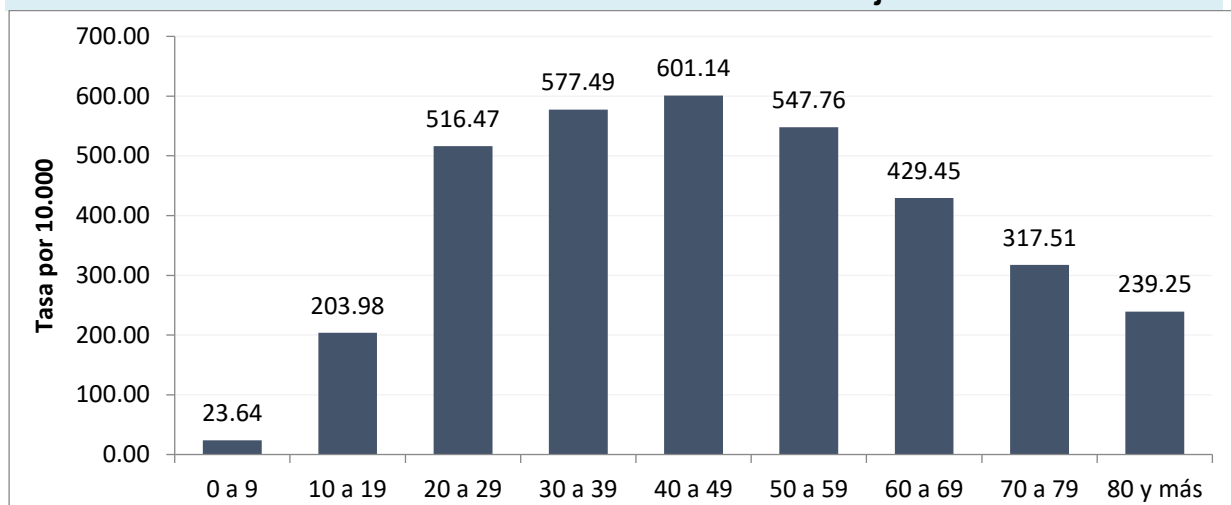
Características generales en casos confirmados:

No hubo diferencias porcentuales en la distribución según sexo. La mediana de edad en la población fue de 38 años (Min=2 días; Max=102), sin diferencias entre sexos. El 50% de las personas que enfermaron tuvieron entre 27 a 51 años. Pudo observarse un importante número de casos asintomáticos u oligosintomáticos. La población con mayor incidencia de contagios son los jóvenes y adultos jóvenes, en ambos sexos, seguido de las personas mayores de 60 años. También puede observarse una baja incidencia en niños y adolescentes (menores de 20 años).

N° de casos de COVID-19 por Departamento y años. Provincia de Tucumán

Departamento	2020	2021	Total
BURRUYACU	817	1789	2606
CAPITAL	32041	22484	54525
CHICLIGASTA	2533	3697	6230
CRUZ ALTA	9802	7460	17262
FAMAILLA	1265	1197	2462
GRANEROS	204	585	789
JB ALBERDI	737	1618	2355
LA COCHA	197	982	1179
LEALES	2022	2659	4681
LULES	2737	2539	5276
MONTEROS	1651	2626	4277
RIO CHICO	1861	2466	4327
SIMOCA	516	1301	1817
TAFI DEL VALLE	609	1288	1897
TAFI VIEJO	6531	5932	12463
TRANCAS	322	866	1188
YERBA BUENA	4246	4589	8835
Total	68091	64078	132169

Fig. 6. Tasas específicas (por 10.000 hab.) de COVID-19 según grupos de edad. Provincia de Tucumán. Desde el 1 de enero al 4 de junio de 2021.



Fuente: Dirección de Epidemiología en base a datos del SNVS 2.0

A la fecha, 2.216 personas fallecieron; y se observó que la mortalidad se incrementa a partir de los 60 años. La mediana de edad de los fallecidos, durante el año 2020 fue de 68 años (Min: 1 mes; Max: 98 años); mientras que en lo que va del año 2021 la mediana es de 64 años. Por otra parte, la mediana de edad de los casos que requirieron internación fue de 56 años.