

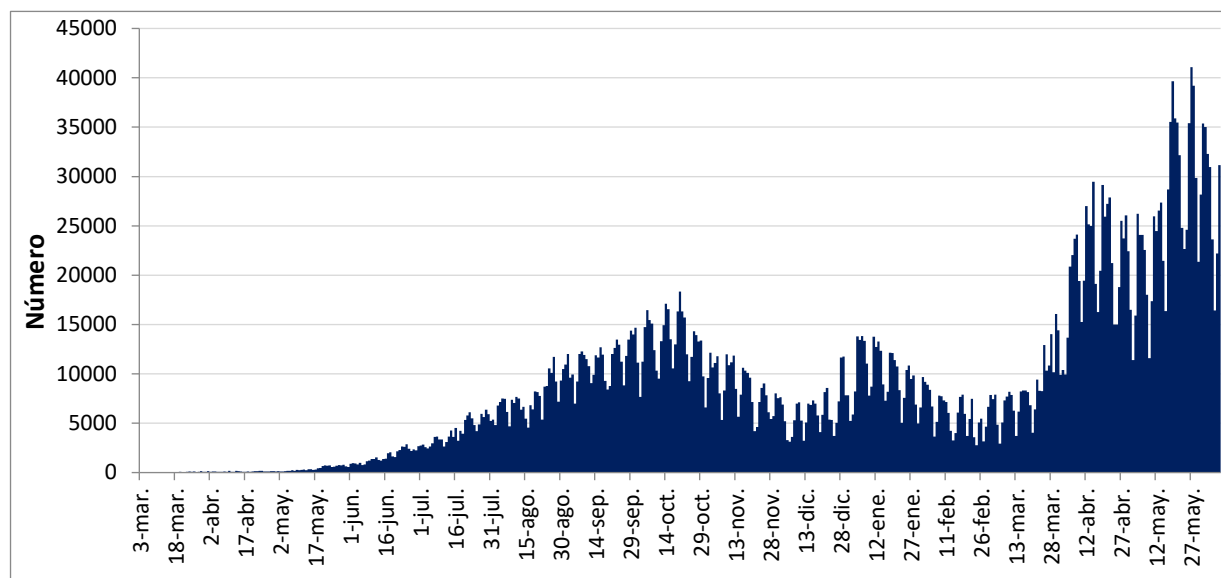
INDICADORES DE SEGUIMIENTO – COVID-19. PROVINCIA DE TUCUMÁN¹

En el marco de la vigilancia epidemiológica, clínica y por laboratorio de los pacientes con sospecha de COVID-19, se seleccionaron indicadores de seguimiento diario con la finalidad de observar el comportamiento de la epidemia, y el efecto de las intervenciones realizadas en las distintas fases: Contención y Mitigación.

Situación en Argentina

Hasta el día 8 de junio de 2021, se registró un total de 4.008.771 casos confirmados. La curva epidémica tiene un comportamiento ascendente desde finales de marzo, con cifras mayores a las alcanzadas en 2020. En los últimos días se ha registrado una leve disminución, luego del aumento de casos observado en días previos. Hasta la fecha se registraron 82.667 muertes.

Fig. 1. Curva epidémica de casos confirmados de COVID-19. Argentina, hasta 8/06/2021.

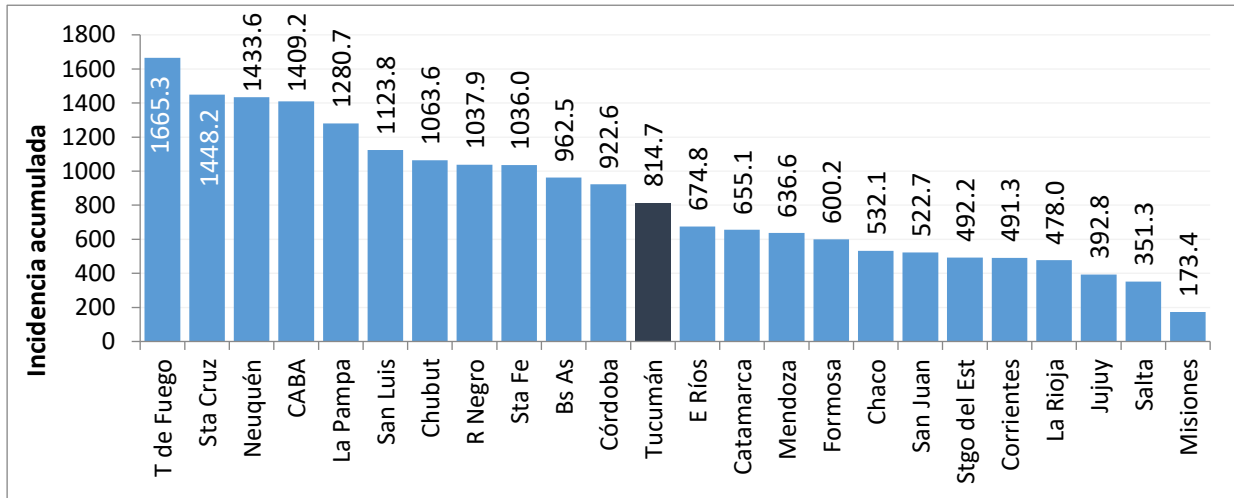


Fuente: Dirección de Epidemiología en base a datos del Ministerio de Salud de la Nación

La provincia de Buenos Aires es la jurisdicción con mayor número de casos, pero la más afectada es la provincia de Tierra del Fuego, con una incidencia acumulada de 1.665 casos por cada 100 mil habitantes. Las provincias del centro y sur del país, presentan las mayores tasas de incidencia, a diferencia de las provincias del norte del país.

¹ Los datos correspondientes a Tucumán en este informe son actualizados a las 10hs del día de la fecha.

Fig. 2. Incidencia acumulada de COVID-19 (por 10.000 hab.) según jurisdicciones de Argentina, Año 2020 hasta el 8 de junio de 2021.

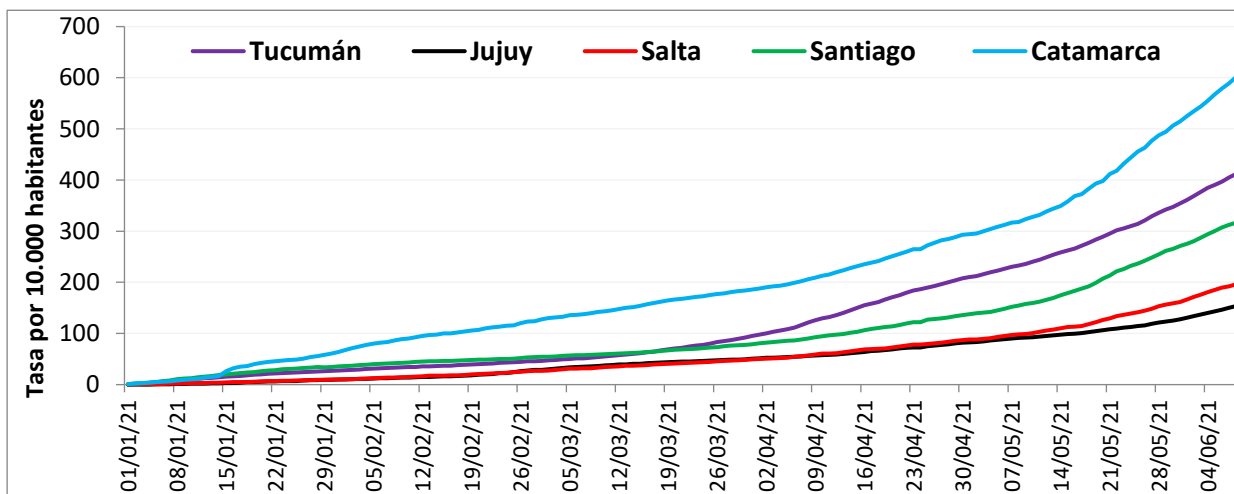


Fuente: Dirección de Epidemiología en base a datos del Ministerio de Salud de la Nación

Situación en el NOA

La provincia de Tucumán presenta la mayor tasa de incidencia acumulada desde el inicio de la pandemia, con respecto a otras provincias de la región (Figura 2), seguida de Catamarca y Santiago del Estero. Considerando el año 2021, Catamarca registra un mayor número de casos diarios nuevos por 10.000 habitantes en relación a las provincias del NOA (Figura3).

Fig. 3. Curva de Tasas diarias acumuladas de COVID-19 por 10.000 habitantes en provincias del NOA. Argentina –Enero hasta el 8/06/2021



Fuente: Dirección de Epidemiología en base a datos del Ministerio de Salud de la Nación

Situación en Tucumán

La circulación viral en Tucumán es de tipo comunitaria; actualmente, se observa un incremento en el número de casos, principalmente en las ciudades que componen el Gran San Miguel de Tucumán.

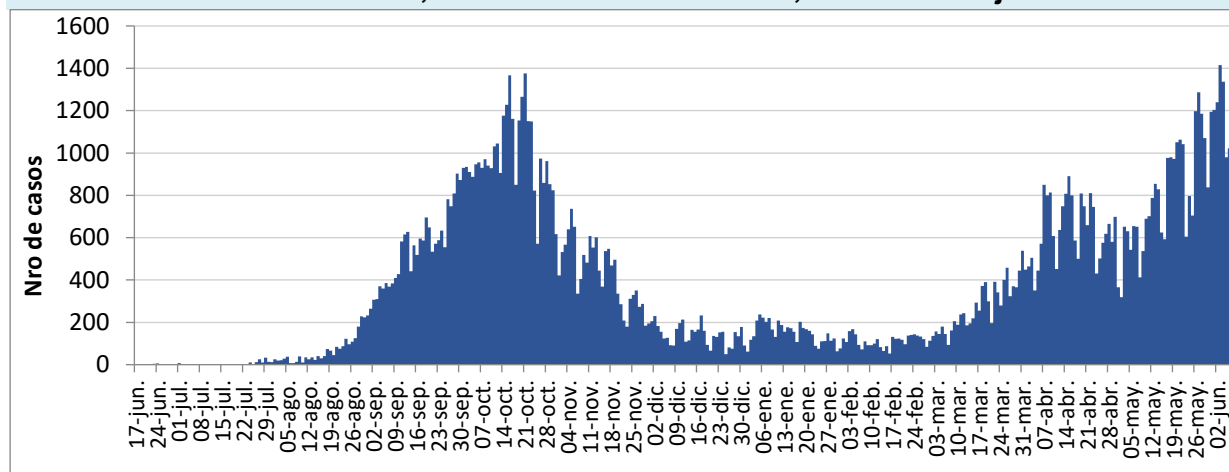
Tabla. 1.
Principales indicadores
de evolución de la
pandemia por COVID-
19, hasta el 9 de junio
de 2021.
Provincia de Tucumán.

	Número	Porcentaje
Total Notificados	517394	
Confirmados	138059	
Casos importados	81	0.1
Casos por contacto	9001	6.5
Casos comunitarios	104322	75.6
Casos en investigación	18789	13.6
Activos	15778	11.4
Recuperados	119975	86.9
Fallecidos	2306	1.7
Casos descartados	379335	
Casos Trabajadores de Salud	5866	4.2
Fallecidos en actividad	Si 34 No 17	
Positividad		26.7 %
Letalidad		1.7 %
Incidencia Acumulada		
Incidencia	814.7	/100 mil hab.

Fuente: Dirección de Epidemiología en base a datos SNVS 2.

La curva epidémica, que muestra una transmisión de tipo propagada, tuvo el pico de casos a mediados de octubre. Luego disminuyó sostenidamente hasta el mes de diciembre, cuando hubo un promedio de 150 casos diarios. En enero de 2021, se registró un leve aumento, que pudo deberse al efecto de las reuniones sociales por las fiestas de fin de año. En los últimos días hubo un aumento de nuevos casos y se reportó un promedio de 1200 casos diarios.

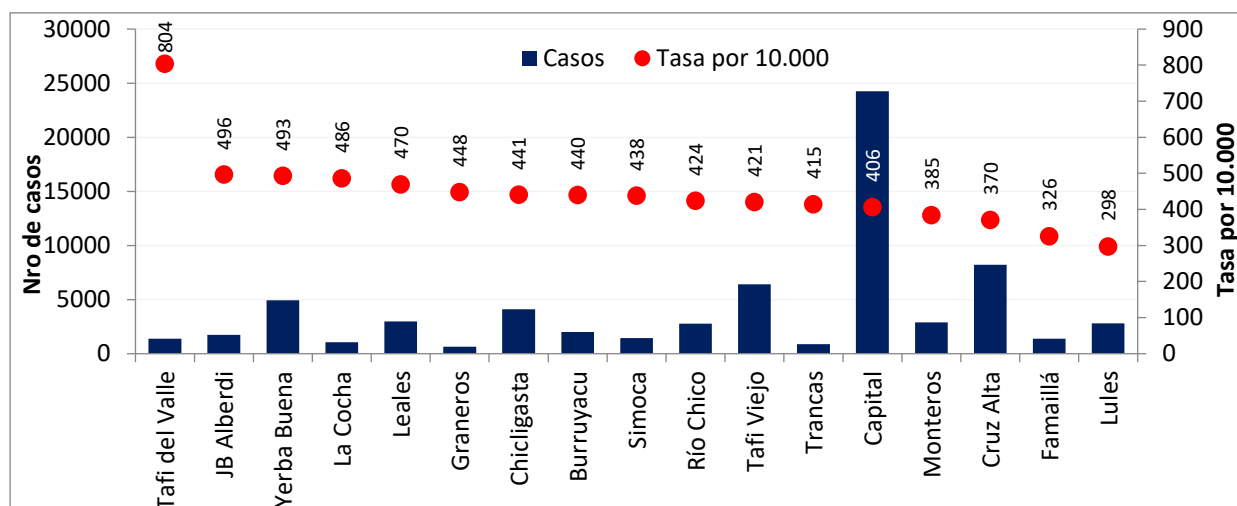
Fig. 4. Curva epidémica de casos confirmados de COVID-19 según fecha notificación.
Provincia de Tucumán, desde SE 26 del año 2020, hasta el 8 de junio de 2021



Fuente: Dirección de Epidemiología en base a datos del SNVS 2.0

Desde el inicio de la pandemia hasta el día 9 de junio de 2021, se detectaron 138.059 casos en la Provincia de Tucumán. En el año 2021, el departamento con la relación de casos por número de habitantes más alta es Tafí del Valle seguido por el departamento Juan Bautista Alberdi.

Fig. 5. Casos y Tasas (por 10.000 habitantes) de COVID-19, según departamentos de residencia, desde el 1 de enero al 9 de junio de 2021. Provincia de Tucumán.



Fuente: Dirección de Epidemiología en base a datos del SNVS 2.0

El gráfico está ordenado según el orden de mayor incidencia por habitante.

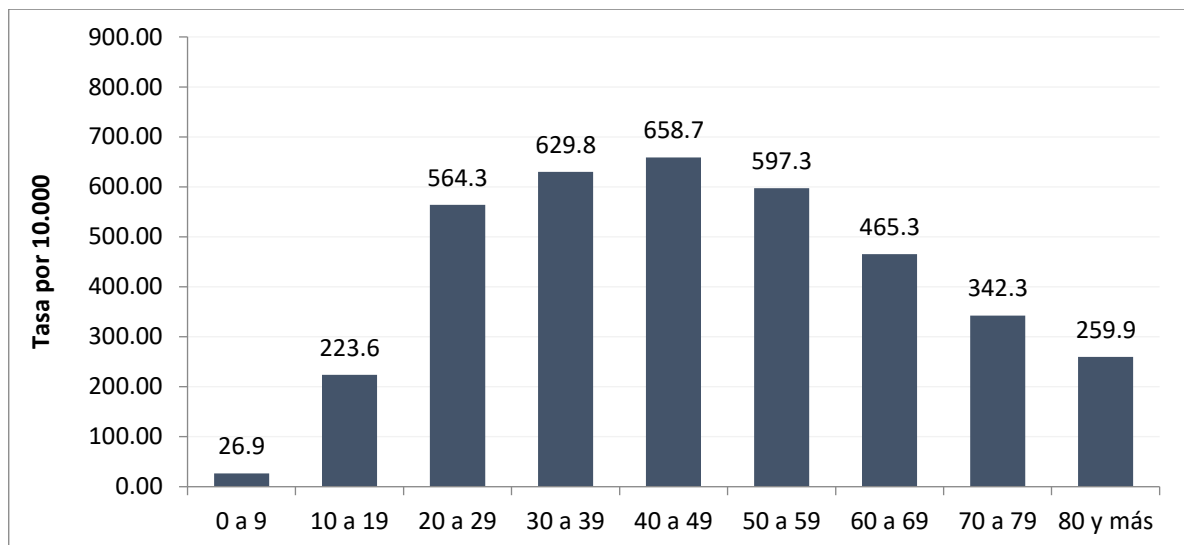
Características generales en casos confirmados:

No hubo diferencias porcentuales en la distribución según sexo. La mediana de edad en la población fue de 38 años (Min=2 días; Max=102), sin diferencias entre sexos. El 50% de las personas que enfermaron tuvieron entre 27 a 51 años. Pudo observarse un importante número de casos asintomáticos u oligosintomáticos. La población con mayor incidencia de contagios son los jóvenes y adultos jóvenes, en ambos sexos, seguido de las personas mayores de 60 años. También puede observarse una baja incidencia en niños y adolescentes (menores de 20 años).

N° de casos de COVID-19 por Departamento y años. Provincia de Tucumán

Departamento	2020	2021	Total
BURRUYACU	817	2020	2837
CAPITAL	32041	24262	56303
CHICLIGASTA	2533	4111	6644
CRUZ ALTA	9802	8205	18007
FAMAILLA	1265	1389	2654
GRANEROS	204	653	857
JB ALBERDI	737	1728	2465
LA COCHA	197	1061	1258
LEALES	2022	2983	5005
LULES	2737	2794	5531
MONTEROS	1651	2895	4546
RIO CHICO	1861	2785	4646
SIMOCA	516	1443	1959
TAFI DEL VALLE	609	1387	1996
TAFI VIEJO	6531	6415	12946
TRANCAS	322	896	1218
YERBA BUENA	4246	4940	9186
Total	68091	69967	138058

Fig. 6. Tasas específicas (por 10.000 hab.) de COVID-19 según grupos de edad. Provincia de Tucumán. Desde el 1 de enero al 9 de junio de 2021.



Fuente: Dirección de Epidemiología en base a datos del SNVS 2.0

A la fecha, 2.306 personas fallecieron; y se observó que la mortalidad se incrementa a partir de los 60 años. La mediana de edad de los fallecidos, durante el año 2020 fue de 68 años (Min: 1 mes; Max: 98 años); mientras que en lo que va del año 2021 la mediana es de 64 años. Por otra parte, la mediana de edad de los casos que requirieron internación fue de 56 años.