

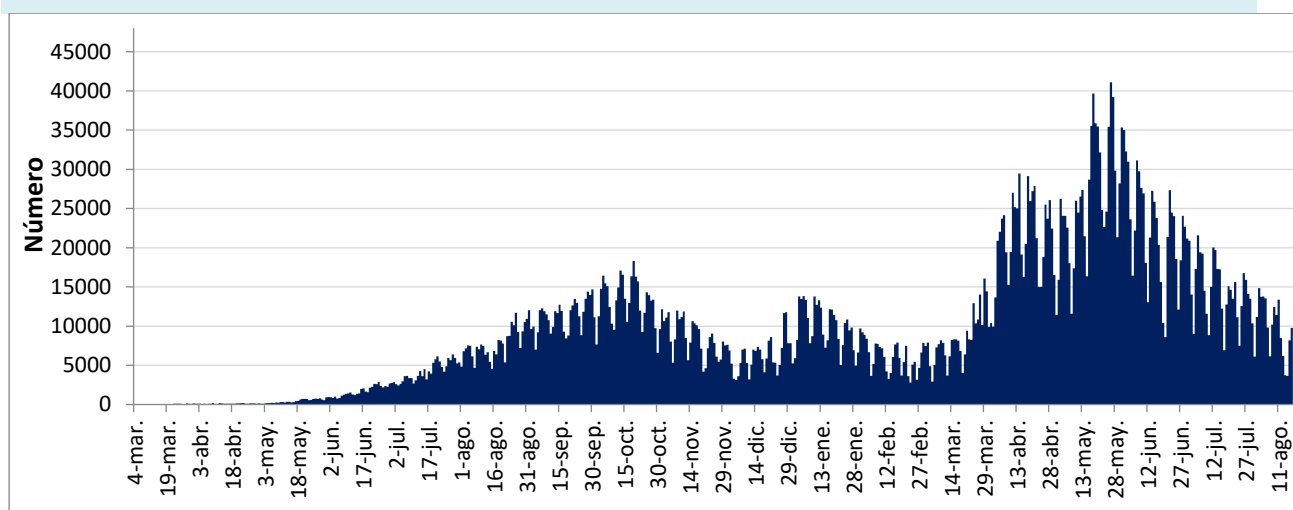
INDICADORES DE SEGUIMIENTO – COVID-19. PROVINCIA DE TUCUMÁN¹

En el marco de la vigilancia epidemiológica, clínica y por laboratorio de los pacientes con sospecha de COVID-19, se seleccionaron indicadores de seguimiento diario con la finalidad de observar el comportamiento de la epidemia, y el efecto de las intervenciones realizadas en las distintas fases: Contención y Mitigación.

Situación en Argentina

Hasta el día 18 de agosto de 2021, se registró un total de 5.106.207 casos confirmados. La curva epidémica tiene un comportamiento ascendente desde finales de marzo, con cifras mayores a las alcanzadas en 2020. Desde finales de mayo se registra un descenso gradual de casos. Hasta la fecha se registraron 109.652 muertes.

Fig. 1. Curva epidémica de casos confirmados de COVID-19. Argentina, hasta 18/08/2021.

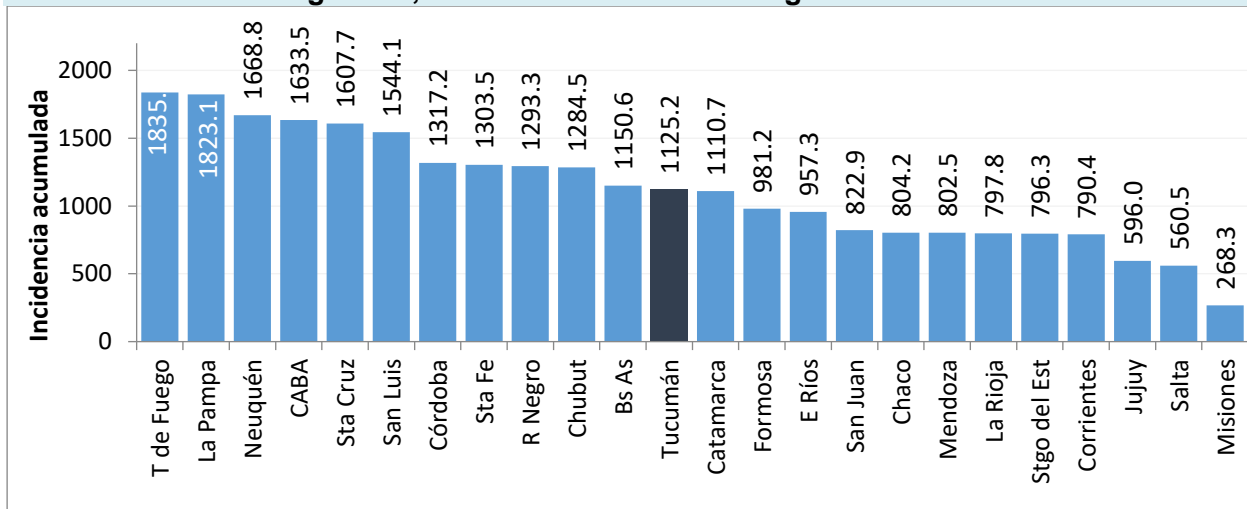


Fuente: Dirección de Epidemiología en base a datos del Ministerio de Salud de la Nación

La provincia de Buenos Aires es la jurisdicción con mayor número de casos, pero la más afectada es la provincia de Tierra del Fuego, con una incidencia acumulada de 1.836 casos por cada 100 mil habitantes. Las provincias del centro y sur del país, presentan las mayores tasas de incidencia, a diferencia de las provincias del norte del país.

¹ Los datos correspondientes a Tucumán en este informe son actualizados a las 10hs del día de la fecha.

Fig. 2. Incidencia acumulada de COVID-19 (por 10.000 hab.) según jurisdicciones de Argentina, Año 2020 hasta el 18 de agosto de 2021.

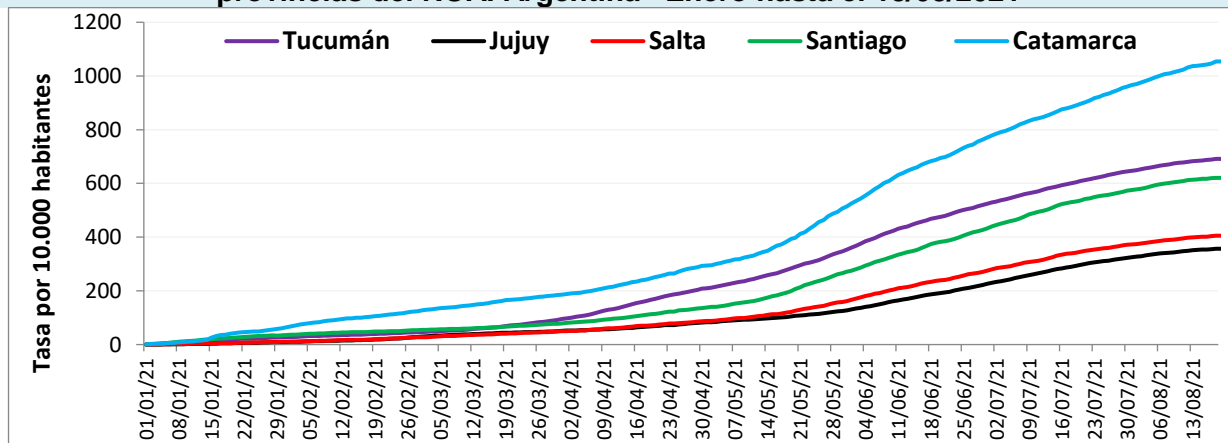


Fuente: Dirección de Epidemiología en base a datos del Ministerio de Salud de la Nación

Situación en el NOA

La provincia de Tucumán presenta la mayor tasa de incidencia acumulada desde el inicio de la pandemia, con respecto a otras provincias de la región (Figura 2), seguida de Catamarca y Santiago del Estero. Considerando el año 2021, Catamarca registra un mayor número de casos diarios nuevos por 10.000 habitantes en relación a las provincias del NOA (Figura3).

Fig. 3. Curva de Tasas diarias acumuladas de COVID-19 por 10.000 habitantes en provincias del NOA. Argentina –Enero hasta el 18/08/2021



Fuente: Dirección de Epidemiología en base a datos del Ministerio de Salud de la Nación

Situación en Tucumán

La circulación viral en Tucumán es de tipo comunitaria; actualmente, se observa un incremento en el número de casos, principalmente en las ciudades que componen el Gran San Miguel de Tucumán

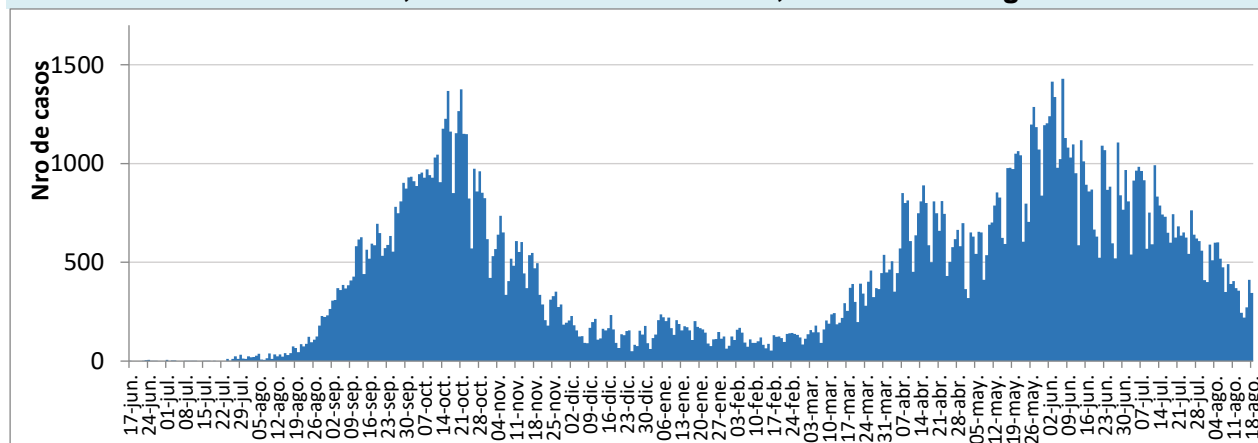
Tabla. 1.
Principales indicadores
de evolución de la
pandemia por COVID-
19, hasta el 19 de
agosto de 2021.
Provincia de Tucumán.

	Número	Porcentaje
Total Notificados	771491	
Confirmados	190686	
Casos importados	81	0.0
Casos por contacto	10967	5.8
Casos comunitarios	167861	88.0
Casos en investigación	5005	2.6
Activos	5675	3.0
Recuperados	181795	95.3
Fallecidos	3216	1.7
Casos descartados	580805	
Casos Trabajadores de Salud	6772	3.6
Fallecidos en actividad	Si	40
	No	21
Positividad		24.7
Letalidad		1.7
Incidencia Acumulada		
Incidencia	1125.2	/10 mil hab.

Fuente: Dirección de Epidemiología en base a datos SNVS 2.

La curva epidémica, que muestra una transmisión de tipo propagada, tuvo el pico de casos a mediados de octubre de 2020 (1ra ola). Luego disminuyó sostenidamente hasta el mes de diciembre, cuando hubo un promedio de 150 casos diarios. En enero de 2021, se registró un leve aumento, que pudo deberse al efecto de las reuniones sociales por las fiestas de fin de año. En 2021 se produjo la 2da ola, con el pico entre mayo y junio. En los últimos días se ve una tendencia descendente y se reportó un promedio de 400 casos diarios.

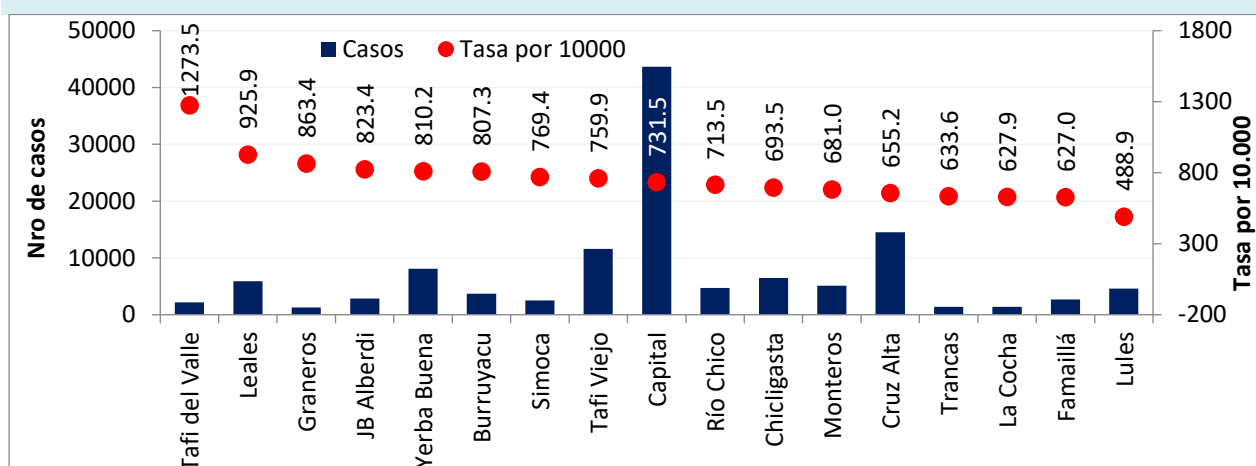
Fig. 4. Curva epidémica de casos confirmados de COVID-19 según fecha notificación.
Provincia de Tucumán, desde SE 26 del año 2020, hasta el 18 de agosto de 2021



Fuente: Dirección de Epidemiología en base a datos del SNVS 2.0

Desde el inicio de la pandemia hasta el día 19 de agosto de 2021, se detectaron 190.686 casos en la Provincia de Tucumán. En el año 2021, el departamento con la relación de casos por número de habitantes más alta es Tafí del Valle seguido por el departamento Leales.

Fig. 5. Casos y Tasas (por 10.000 habitantes) de COVID-19, según departamentos de residencia, desde el 1 de enero al 19 de agosto de 2021. Provincia de Tucumán.



Fuente: Dirección de Epidemiología en base a datos del SNVS 2.0
El gráfico está ordenado según el orden de mayor incidencia por habitante.

Características generales en casos confirmados:

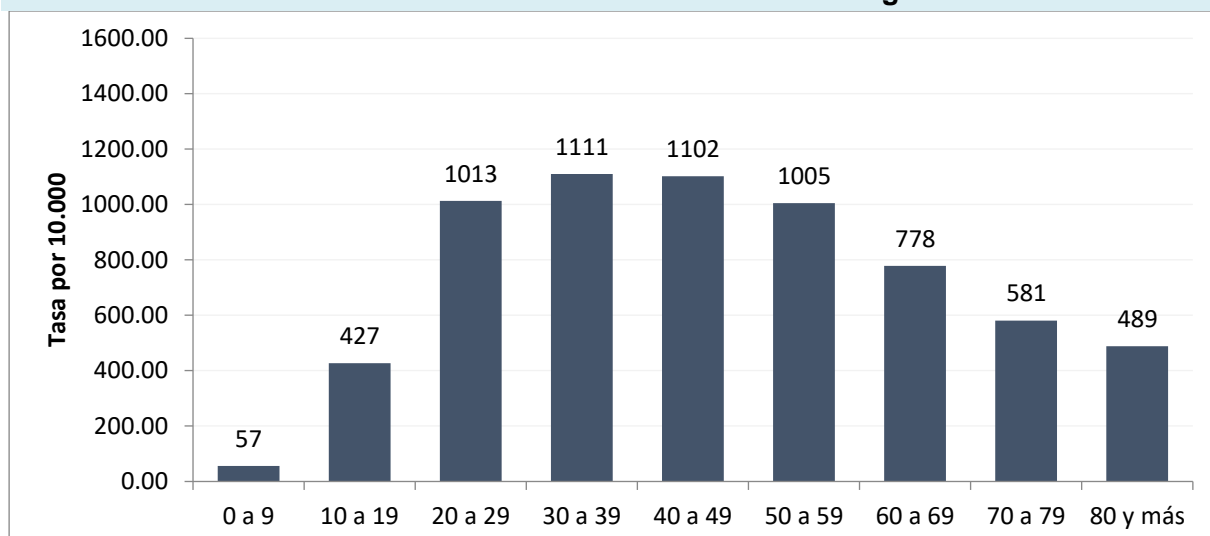
No hubo diferencias porcentuales en la distribución según sexo. La mediana de edad en la población fue de 38 años (Min=2 días; Max=102), sin diferencias entre sexos. El 50% de las personas que enfermaron tuvieron entre 27 a 51 años. Pudo observarse un importante número de casos asintomáticos u oligosintomáticos. La población con mayor incidencia de contagios son los jóvenes y adultos jóvenes, en ambos sexos, seguido de las personas mayores de 60 años. También puede observarse una baja incidencia en niños y adolescentes (menores de 20 años).

N° de casos de COVID-19 por Departamento y años. Provincia de Tucumán

Departamento	2020	2021	Total
BURRUYACU	817	3704	4521
CAPITAL	32041	43664	75705
CHICLIGASTA	2533	6462	8995
CRUZ ALTA	9802	14511	24313
FAMAILLA	1265	2672	3937
GRANEROS	204	1258	1462
JB ALBERDI	737	2866	3603
LA COCHA	197	1371	1568
LEALES	2022	5882	7904
LULES	2737	4590	7327
MONTEROS	1651	5127	6778
RIO CHICO	1861	4689	6550
SIMOCA	516	2535	3051
TAFI DEL VALLE	609	2197	2806
TAFI VIEJO	6531	11581	18112
TRANCAS	322	1369	1691
YERBA BUENA	4246	8116	12362
Total	68091	122594	190685

* No se incluye un caso del exterior

Fig. 6. Tasas específicas (por 10.000 hab.) de COVID-19 según grupos de edad. Provincia de Tucumán. Desde el 1 de enero al 19 de agosto de 2021.



Fuente: Dirección de Epidemiología en base a datos del SNVS 2.0

A la fecha, 3216 personas fallecieron; y se observó que la mortalidad se incrementa a partir de los 60 años. La mediana de edad de los fallecidos, durante el año 2020 fue de 68 años (Min: 1 mes; Max: 98 años); mientras que en lo que va del año 2021 la mediana es de 64 años. Por otra parte, la mediana de edad de los casos que requirieron internación fue de 56 años.

Vigilancia genómica de Variantes de SARS-CoV-2

Los virus cambian constantemente y de manera natural a través de la ocurrencia de mutaciones durante la replicación viral. Desde la caracterización genómica inicial del SARS-CoV-2, el virus ha generado diferentes variantes genéticas. Se clasifican en 2 grandes grupos: Variantes de preocupación (VOC), y variantes de interés (VOI)².

Uno de los objetivos de la vigilancia genómica, es monitorear las tendencias geográficas y temporales de las variantes de SARS-CoV-2 que circulan en el territorio argentino. Las muestras son procesadas en el Laboratorio de Referencia Nacional (ANLIS – Dr. Carlos C. Malbrán), y se realiza con criterios de vigilancia epidemiológica (vigilancia de viajeros, eventos inusitados, muestreo poblacional).

²**VOC:** Aumento de la transmisibilidad o cambio perjudicial en la epidemiología de COVID-19; o Aumento de la virulencia o cambio en la presentación clínica de la enfermedad; o Disminución de la eficacia de las medidas sociales y de salud pública o de los diagnósticos, vacunas y terapias disponibles.

VOI: Se caracterizan porque son menos transmisibles, y no parecen ser más agresivas o patógenas, al menos por ahora.



Hasta el 19/08/2021, sobre un total de 211 muestras analizadas mediante secuenciación genómica, un 77 % correspondieron al grupo VOC.

Tabla: Resultados de vigilancia genómica de muestras de hisopado nasofaríngeo, Provincia de Tucumán.

	Denominación	N°
VARIANTES DE PREOCUPACIÓN (VOC)	Gamma - Manaos	154
	Alpha - Reino Unido	7
	Delta-India	1
VARIANTES DE INTERÉS (VOI)	Epsilon - California	12
	Zeta - Río de Janeiro	2
	Lambda - Andina	14
	Otras: NO VOC/ NO VOI	21
	Total	211

Fuente: Dirección de Epidemiología, en base a datos del ANLIS Dr. C. Malbrán