

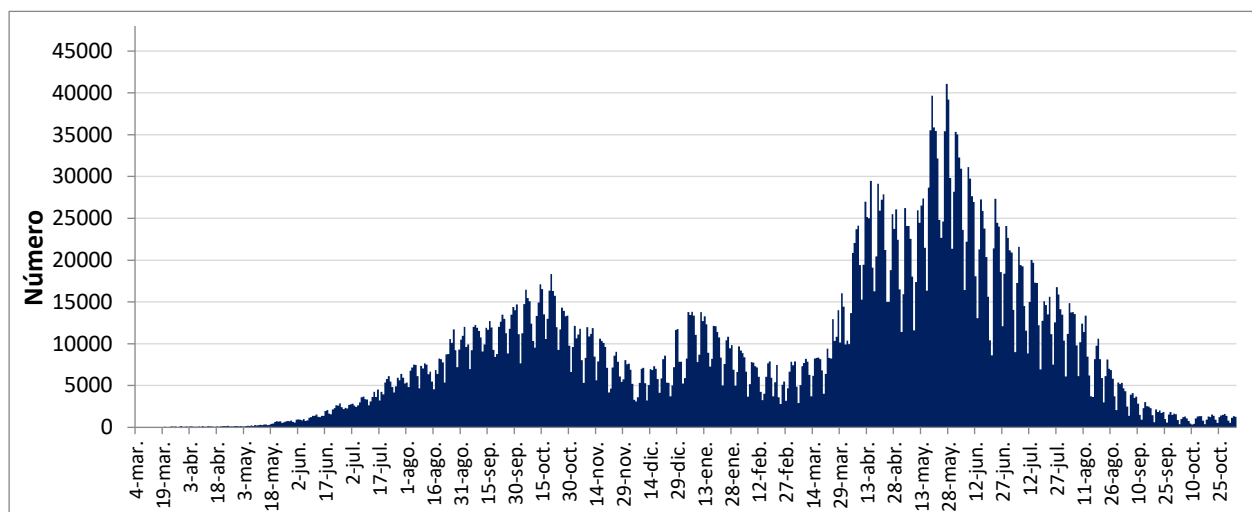
INDICADORES DE SEGUIMIENTO – COVID-19. PROVINCIA DE TUCUMÁN¹

En el marco de la vigilancia epidemiológica, clínica y por laboratorio de los pacientes con sospecha de COVID-19, se seleccionaron indicadores de seguimiento diario con la finalidad de observar el comportamiento de la epidemia, y el efecto de las intervenciones realizadas en las distintas fases: Contención y Mitigación.

Situación en Argentina

Hasta el día 3 de noviembre de 2021, se registró un total de 5.292.549 casos confirmados. La curva epidémica tiene un comportamiento ascendente desde finales de marzo, con cifras mayores a las alcanzadas en 2020. Desde finales de mayo se registra un descenso gradual de casos. Hasta la fecha se registraron 116.029 muertes.

Fig. 1. Curva epidémica de casos confirmados de COVID-19. Argentina, hasta 3/11/2021

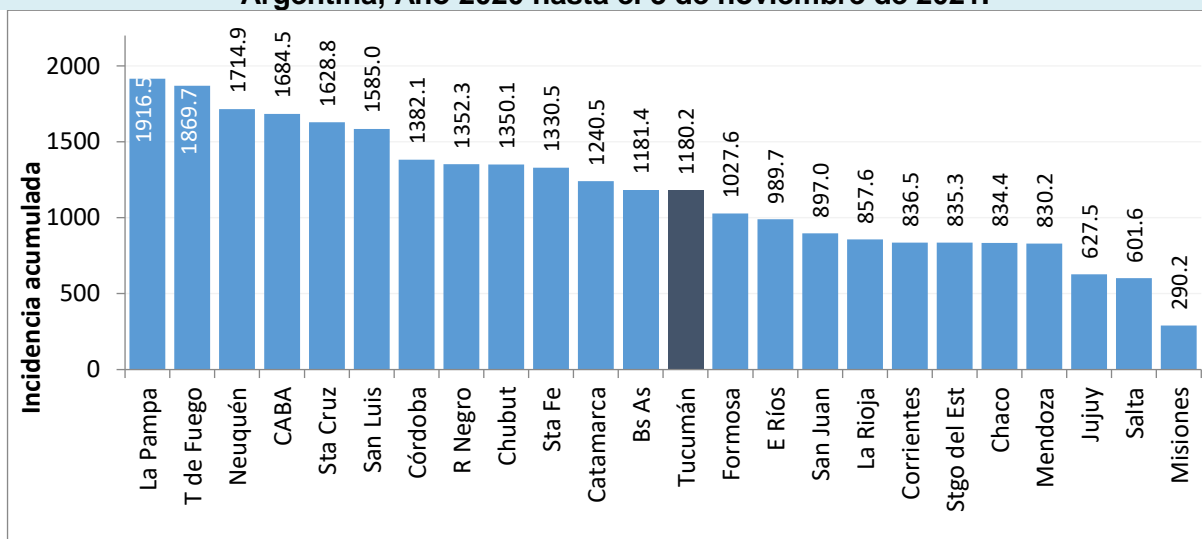


Fuente: Dirección de Epidemiología en base a datos del Ministerio de Salud de la Nación

La provincia de Buenos Aires es la jurisdicción con mayor número de casos, pero la más afectada es la provincia de La Pampa, con una incidencia acumulada de 1.916 casos por cada 100 mil habitantes. Las provincias del centro y sur del país, presentan las mayores tasas de incidencia, a diferencia de las provincias del norte del país.

¹ Los datos correspondientes a Tucumán en este informe son actualizados a las 10hs del día de la fecha.

Fig. 2. Incidencia acumulada de COVID-19 (por 10.000 hab.) según jurisdicciones de Argentina, Año 2020 hasta el 3 de noviembre de 2021.

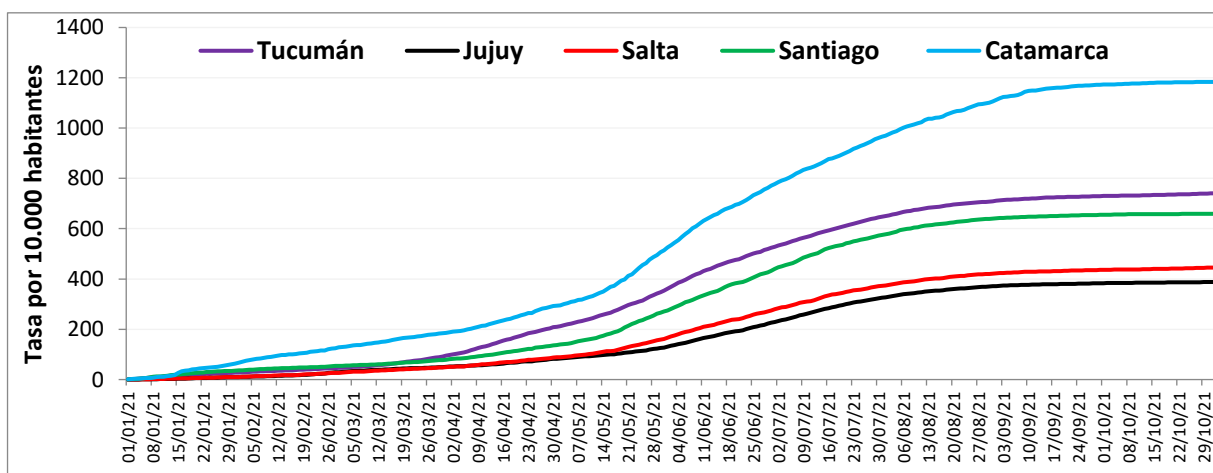


Fuente: Dirección de Epidemiología en base a datos del Ministerio de Salud de la Nación

Situación en el NOA

La provincia de Tucumán ocupa el 2do lugar en la incidencia acumulada desde el inicio de la pandemia, con respecto a otras provincias de la región (Figura 2), seguida de Santiago del Estero y Jujuy. Considerando el año 2021, Catamarca registra un mayor número de casos diarios nuevos por 10.000 habitantes en relación a las provincias del NOA (Figura3).

Fig. 3. Curva de Tasas diarias acumuladas de COVID-19 por 10.000 habitantes en provincias del NOA. Argentina –Enero hasta el 3/11/2021



Fuente: Dirección de Epidemiología en base a datos del Ministerio de Salud de la Nación

Situación en Tucumán

La circulación viral en Tucumán es de tipo comunitaria; actualmente, se observa un descenso en el número de casos, en todo el territorio de la provincia; de modo similar a lo que acontece a nivel país.

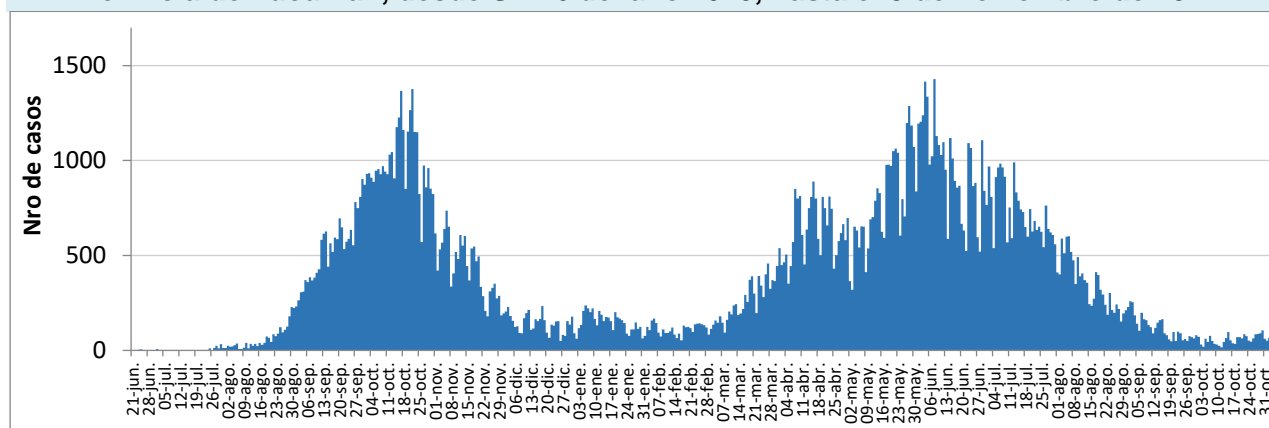
Tabla. 1.
Principales indicadores
de evolución de la
pandemia por COVID-
19, hasta el 4 de
noviembre de 2021.
Provincia de Tucumán.

	Número	Porcentaje
Total Estudiados	913803	
Confirmados	199998	
Casos importados	81	0.0
Casos por contacto	11191	5.6
Casos comunitarios	181269	90.6
Casos en investigación	343	0.2
Activos	2078	1.0
Recuperados	194485	97.2
Fallecidos	3435	1.7
Casos descartados	713805	
Casos Trabajadores de Salud	7114	3.6
Fallecidos en actividad	Si	43
	No	24
Positividad		21.9
Letalidad		1.7
Incidencia Acumulada		
Incidencia	1180.2	/10 mil hab.

Fuente: Dirección de Epidemiología en base a datos SNVS 2.

La curva epidémica, que muestra una transmisión de tipo propagada, tuvo el pico de casos a mediados de octubre de 2020 (1ra ola). Luego disminuyó sostenidamente hasta el mes de diciembre, cuando hubo un promedio de 150 casos diarios. En enero de 2021, se registró un leve aumento, que pudo deberse al efecto de las reuniones sociales por las fiestas de fin de año. En 2021 se produjo la 2da ola, con el pico entre mayo y junio. En los últimos 15 días se ve una tendencia descendente y se reportó un promedio de 67 casos diarios.

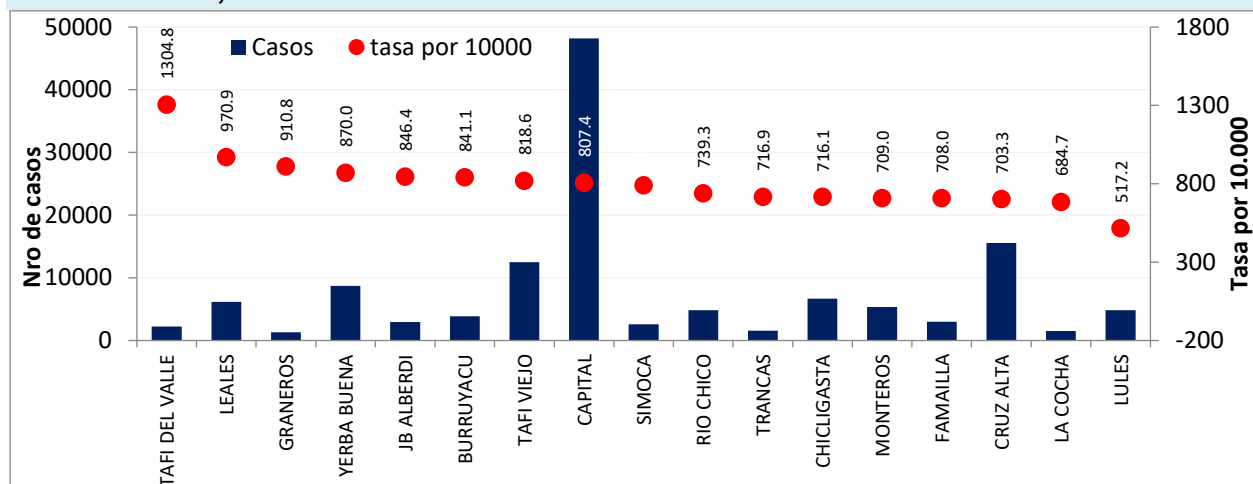
Fig. 4. Curva epidémica de casos confirmados de COVID-19 según fecha notificación.
Provincia de Tucumán, desde SE 26 del año 2020, hasta el 3 de noviembre de 2021



Fuente: Dirección de Epidemiología en base a datos del SNVS 2.0

Desde el inicio de la pandemia hasta el día 4 de noviembre de 2021, se detectaron 199.998 casos en la Provincia de Tucumán. En el año 2021, el departamento con la relación de casos por número de habitantes más alta es Tafi del Valle seguido por el departamento Leales.

Fig. 5. Casos y Tasas (por 10.000 habitantes) de COVID-19, según departamentos de residencia, desde el 1 de enero al 4 de noviembre de 2021. Provincia de Tucumán.



Fuente: Dirección de Epidemiología en base a datos del SNVS 2.0

El gráfico está ordenado según el orden de mayor incidencia por habitante.

Características generales en casos confirmados:

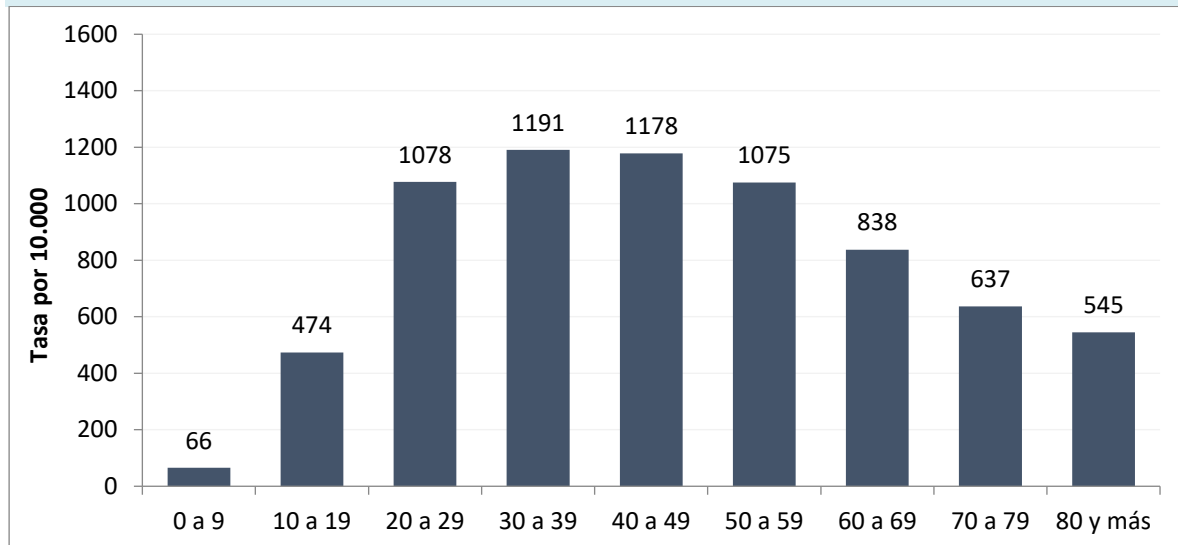
No hubo diferencias porcentuales en la distribución según sexo. La mediana de edad en la población fue de 38 años (Min=2 días; Max=102), sin diferencias entre sexos. El 50% de las personas que enfermaron tuvieron entre 27 a 51 años. Pudo observarse un importante número de casos asintomáticos u oligosintomáticos. La población con mayor incidencia de contagios son los jóvenes y adultos jóvenes, en ambos sexos, seguido de las personas mayores de 60 años. También puede observarse una baja incidencia en niños y adolescentes (menores de 20 años).

N° de casos de COVID-19 por Departamento y años. Provincia de Tucumán

Departamento	2020	2021	Total
BURRUYACU	817	3,859	4676
CAPITAL	32041	48,195	80236
CHICLIGASTA	2533	6,673	9206
CRUZ ALTA	9802	15,578	25380
FAMAILLA	1265	3,017	4282
GRANEROS	204	1,327	1531
JB ALBERDI	737	2,946	3683
LA COCHA	197	1,495	1692
LEALES	2022	6,168	8190
LULES	2737	4,856	7593
MONTEROS	1651	5,338	6989
RIO CHICO	1861	4,859	6720
SIMOCA	516	2,605	3121
TAFI DEL VALLE	609	2,251	2860
TAFI VIEJO	6531	12,475	19006
TRANCAS	322	1,549	1871
YERBA BUENA	4246	8,715	12961
Total	68091	131906	199997

* No se incluye un caso del exterior

Fig. 6. Tasas específicas (por 10.000 hab.) de COVID-19 según grupos de edad. Provincia de Tucumán. Desde el 1 de enero al 4 de noviembre de 2021.



Fuente: Dirección de Epidemiología en base a datos del SNVS 2.0

A la fecha, 3435 personas fallecieron; y se observó que la mortalidad se incrementa a partir de los 60 años. La mediana de edad de los fallecidos, durante el año 2020 fue de 68 años (Min: 1 mes; Max: 98 años); mientras que en lo que va del año 2021 la mediana es de 64 años. Por otra parte, la mediana de edad de los casos que requirieron internación fue de 56 años.

Vigilancia genómica de Variantes de SARS-CoV-2

Los virus cambian constantemente y de manera natural a través de la ocurrencia de mutaciones durante la replicación viral. Desde la caracterización genómica inicial del SARS-CoV-2, el virus ha generado diferentes variantes genéticas. Se clasifican en 2 grandes grupos: Variantes de preocupación (VOC), y variantes de interés (VOI)².

²**VOC:** Aumento de la transmisibilidad o cambio perjudicial en la epidemiología de COVID-19; o Aumento de la virulencia o cambio en la presentación clínica de la enfermedad; o disminución de la eficacia de las medidas sociales y de salud pública o de los diagnósticos, vacunas y terapias disponibles.

VOI: Se caracterizan porque son menos transmisibles, y no parecen ser más agresivas o patógenas, al menos por ahora.



Uno de los objetivos de la vigilancia genómica, es monitorear las tendencias geográficas y temporales de las variantes de SARS-CoV-2 que circulan en el territorio argentino. Las muestras son procesadas en el Laboratorio de Referencia Nacional (ANLIS – Dr. Carlos C. Malbrán), y se realiza con criterios de vigilancia epidemiológica (vigilancia de viajeros, eventos inusitados, muestreo poblacional).

Hasta el 4/11/2021, sobre un total de 666 muestras analizadas mediante secuenciación genómica, un 83 % correspondieron al grupo VOC.

Tabla: Frecuencia de Variantes de SARS-CoV-2 detectadas por vigilancia genómica. Provincia de Tucumán.

	Denominación	N°
VARIANTES DE PREOCUPACIÓN (VOC)	Gamma - Manaos	404
	Alpha - Reino Unido	11
	Delta - India	136
VARIANTES DE INTERÉS (VOI)	Epsilon - California	13
	Zeta - Río de Janeiro	2
	Lambda - Andina	56
	Mu- Colombia	4
	Otras: NO VOC/ NO VOI	40
	Total	666

Fuente: Dirección de Epidemiología, en base a datos del Laboratorio de Salud Pública de la Provincia y del ANLIS Dr. C. Malbrán