

MINISTERIO DE
SALUD PÚBLICA



GOBIERNO DE
TUCUMÁN



Situación Epidemiológica

Eventos de salud
Priorizados por su
componente estacional

SALA DE
SITUACION DE SALUD

26 de setiembre de 2022

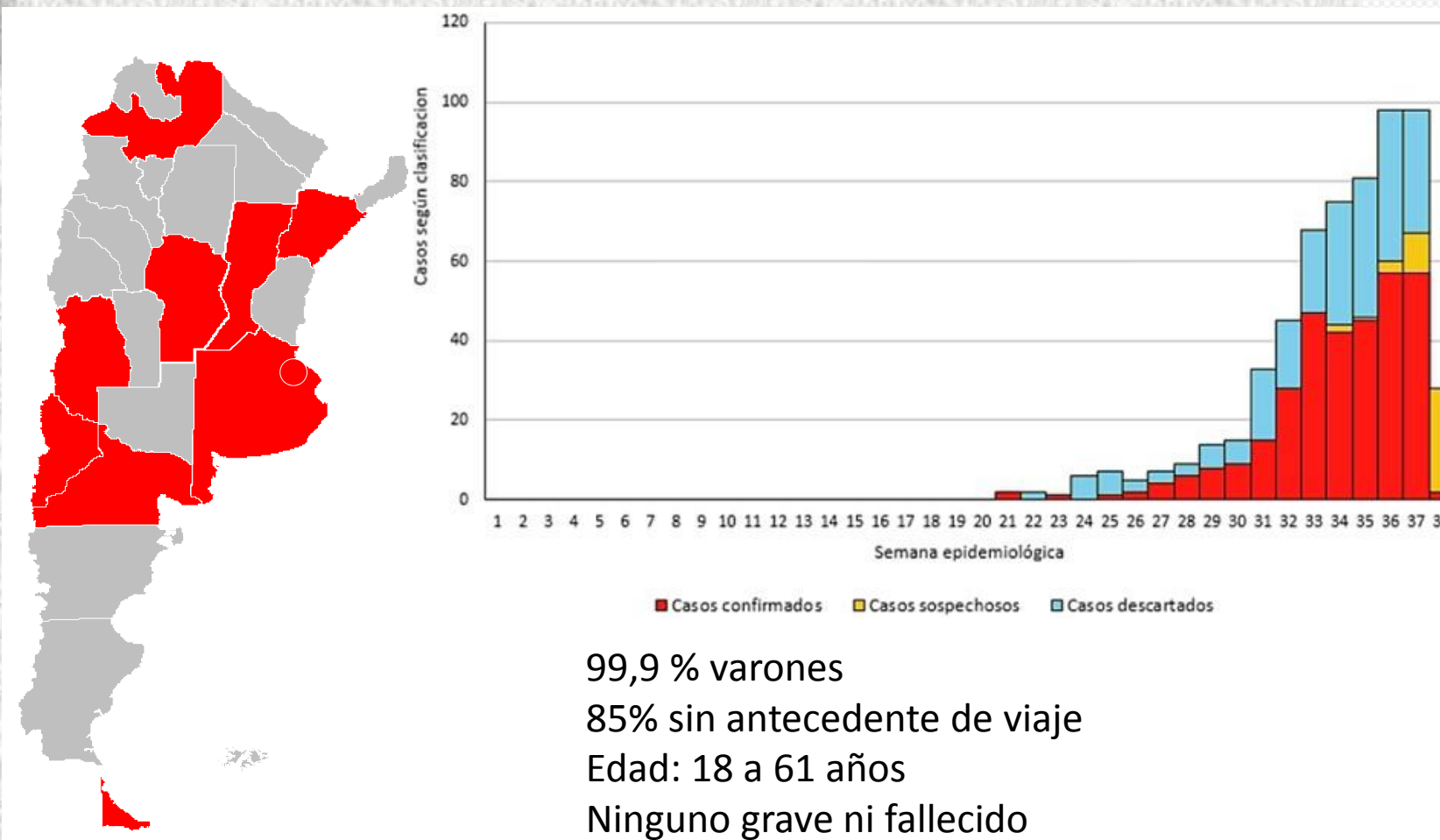
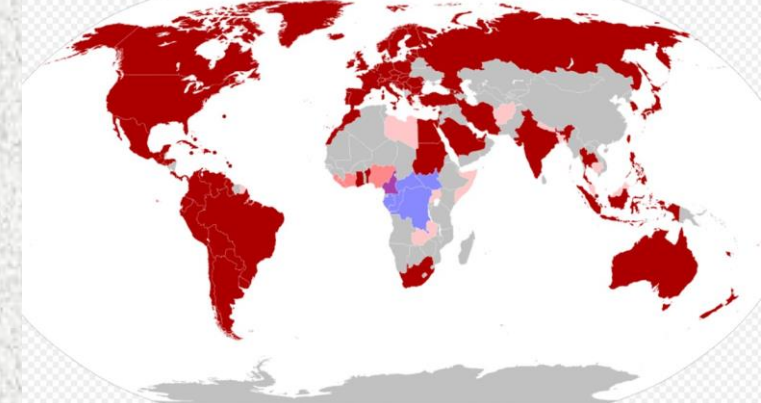


GOBIERNO
DE
TUCUMÁN

MINISTERIO
DE SALUD
PÚBLICA

Casos notificados de viruela símica según clasificación y semana de notificación. Argentina.

Actualizado al 20/09/2022



Provincia de residencia	Confirmado	Sospechoso
CABA	232	23
Buenos Aires	76	17
Córdoba	8	3
Santa Fe	3	
Río Negro	2	
Mendoza	1	
Corrientes	1	1
Neuquén	1	
Salta	1	
Tierra del Fuego	1	2
Chaco		1
San Juan		
Jujuy		
La Pampa		
Total	326	47

99,9 % varones

85% sin antecedente de viaje

Edad: 18 a 61 años

Ninguno grave ni fallecido

Fuente: Boletín Epidemiológico Nacional. Ministerio de Salud de la Nación

SALA DE SITUACION DE SALUD

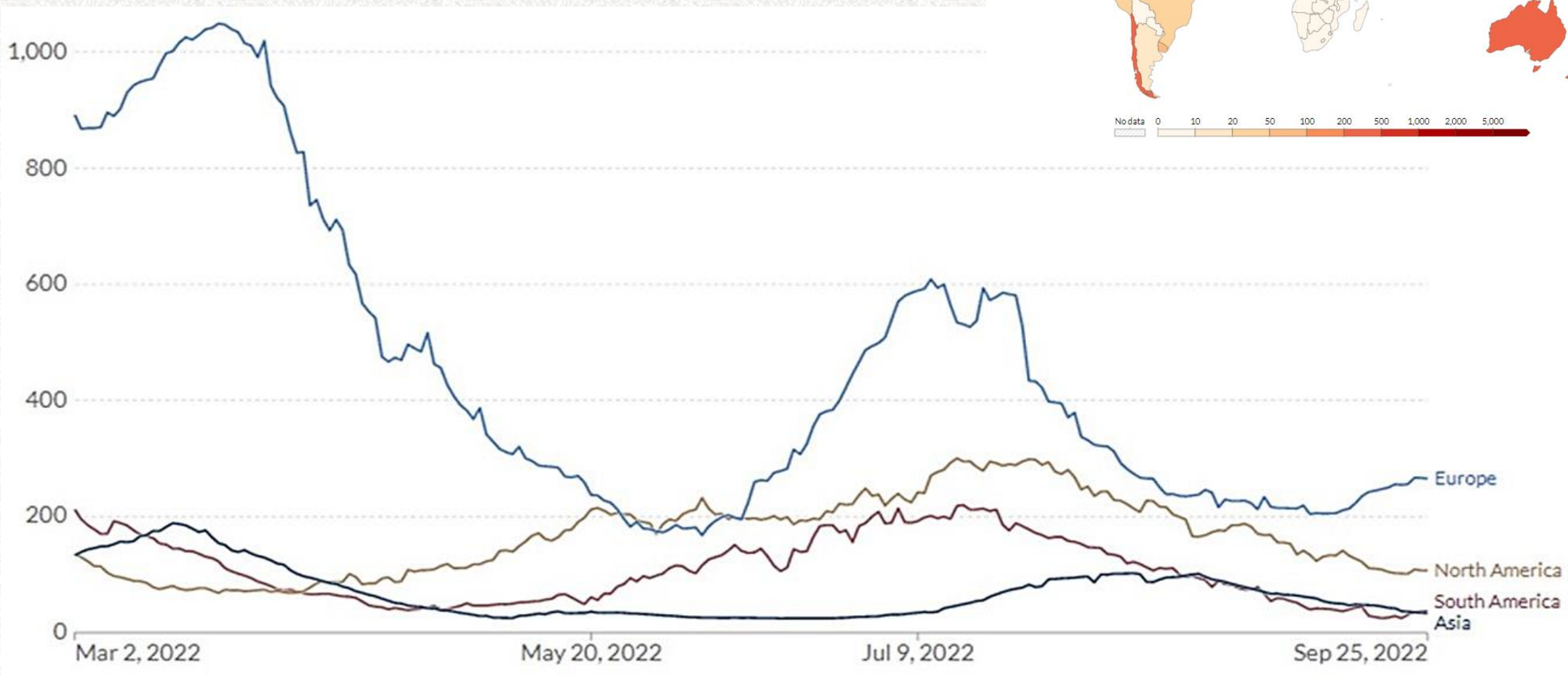
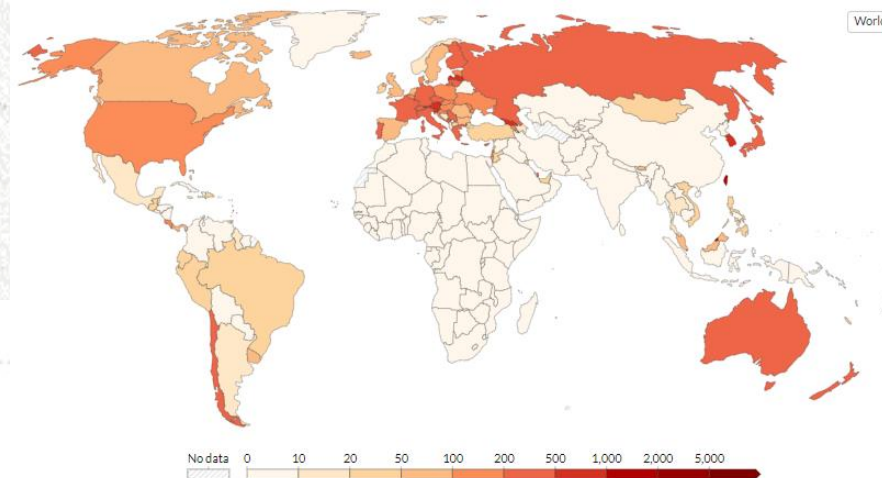


GOBIERNO
DE
TUCUMÁN

MINISTERIO
DE SALUD
PÚBLICA

Casos diarios confirmados de COVID-19 por millón de habitantes

Promedio móvil de 7 días. Debido a las pruebas limitadas, el número de casos confirmados es menor que el número real de infecciones.



Fuente: Data Repository by the Center for Systems Science and Engineering (CSSE) at Johns Hopkins University.
Disponibile en: <https://ourworldindata.org/coronavirus>

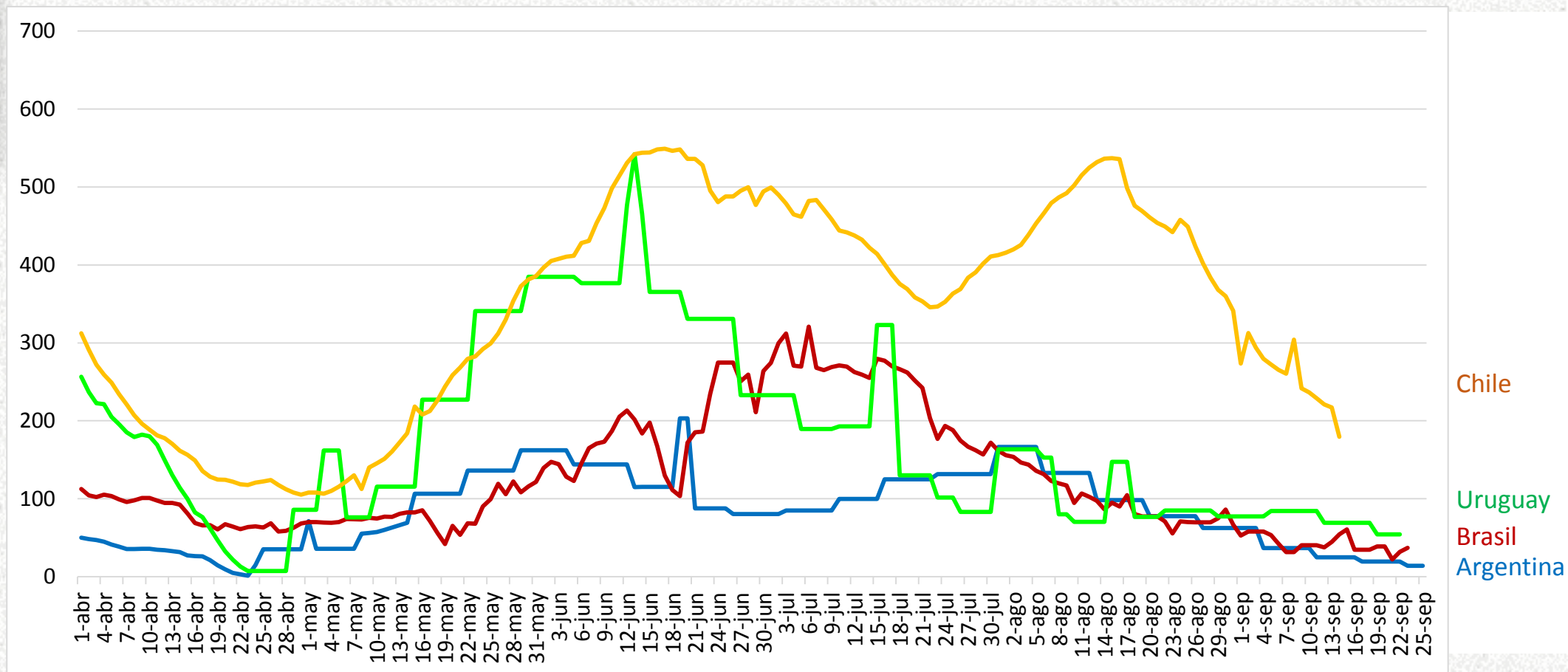


GOBIERNO
DE
TUCUMÁN

MINISTERIO
DE SALUD
PÚBLICA

Casos de COVID-19, por millón de habitantes, en 4 países de Sudamérica. 1 de abril al 25 de setiembre de 2022

Media móvil de 7 días. Debido a testeos limitados, el número de casos confirmados es menor al número real de infecciones.



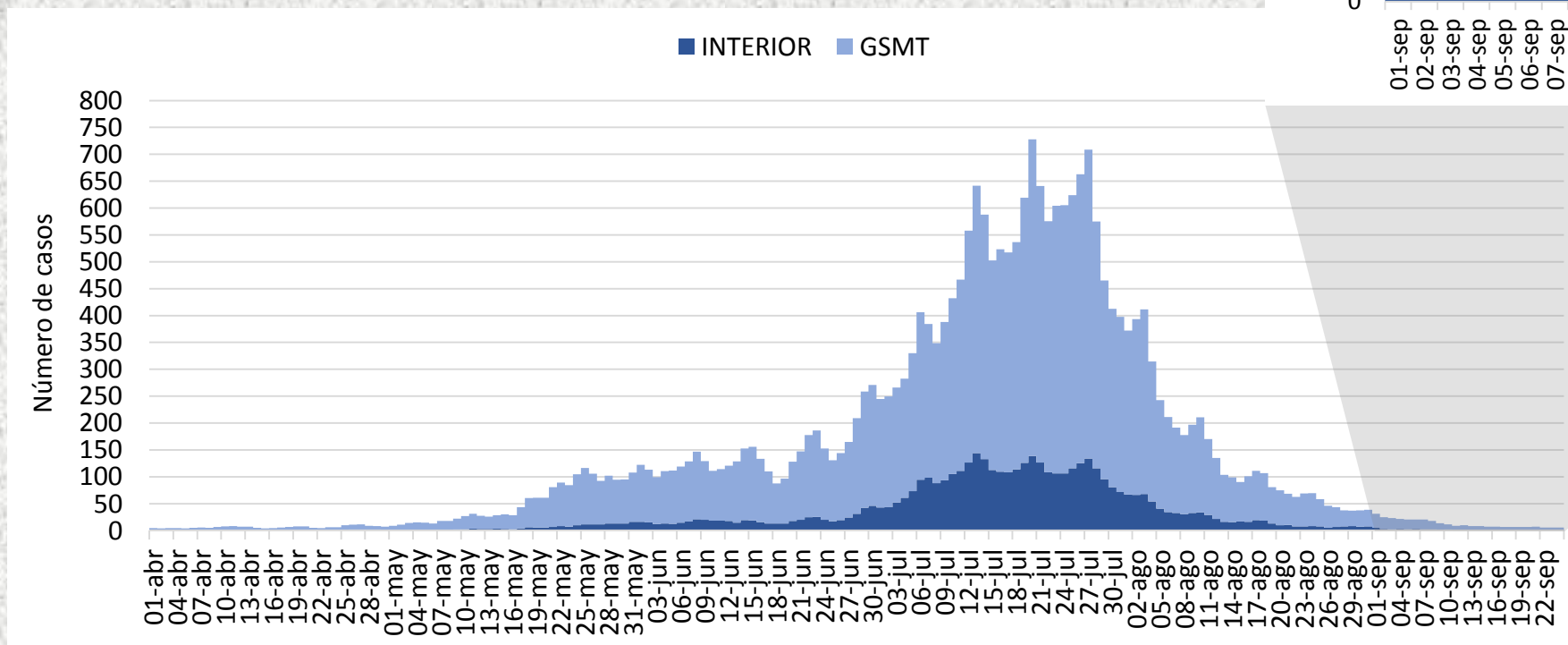
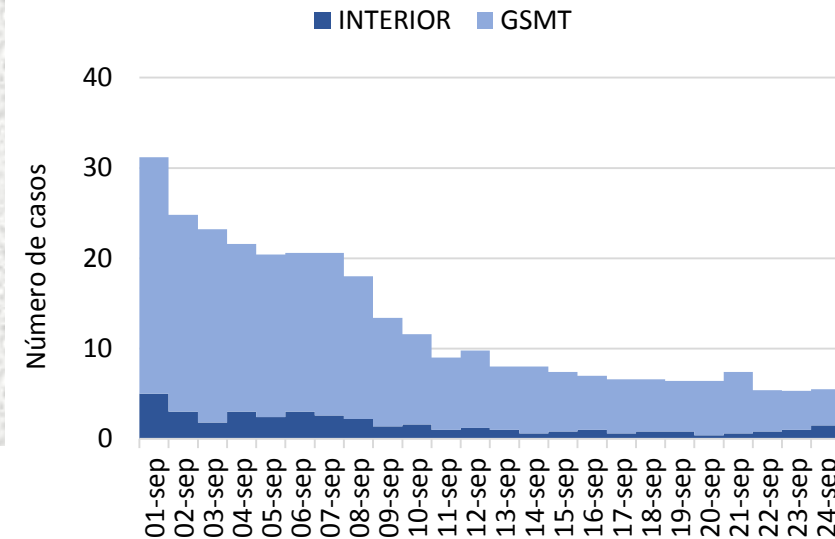
Fuente: Data Repository by the Center for Systems Science and Engineering (CSSE) at Johns Hopkins University.
Disponibile en: <https://ourworldindata.org/coronavirus>



GOBIERNO DE TUCUMÁN

MINISTERIO DE SALUD PÚBLICA

Curva de casos confirmados de COVID-19 en GSMT e Interior de la Provincia de Tucumán, 1 de marzo al 25 de setiembre de 2022



Durante las 2 últimas semanas, el 88 % de los casos corresponde a las ciudades del Gran San Miguel de Tucumán

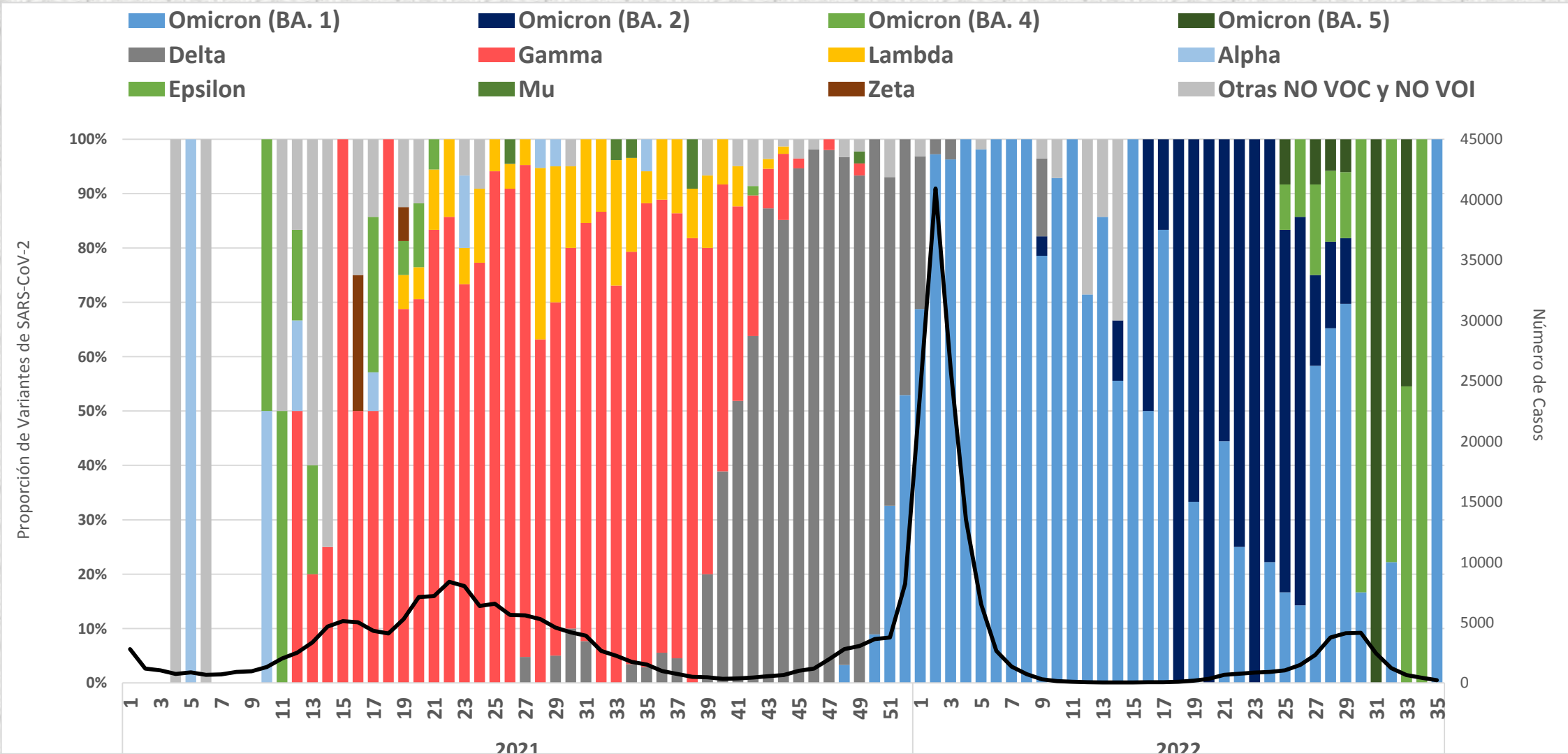
Fuente: Dirección de Epidemiología en base a datos SNVS 2.0



GOBIERNO DE TUCUMÁN

MINISTERIO DE SALUD PÚBLICA

Casos de COVID-19 y proporción de Variantes de SARS-CoV-2 por Semana Epidemiológica, desde la SE 1 del 2021 hasta la SE 35 de 2022. Provincia de Tucumán

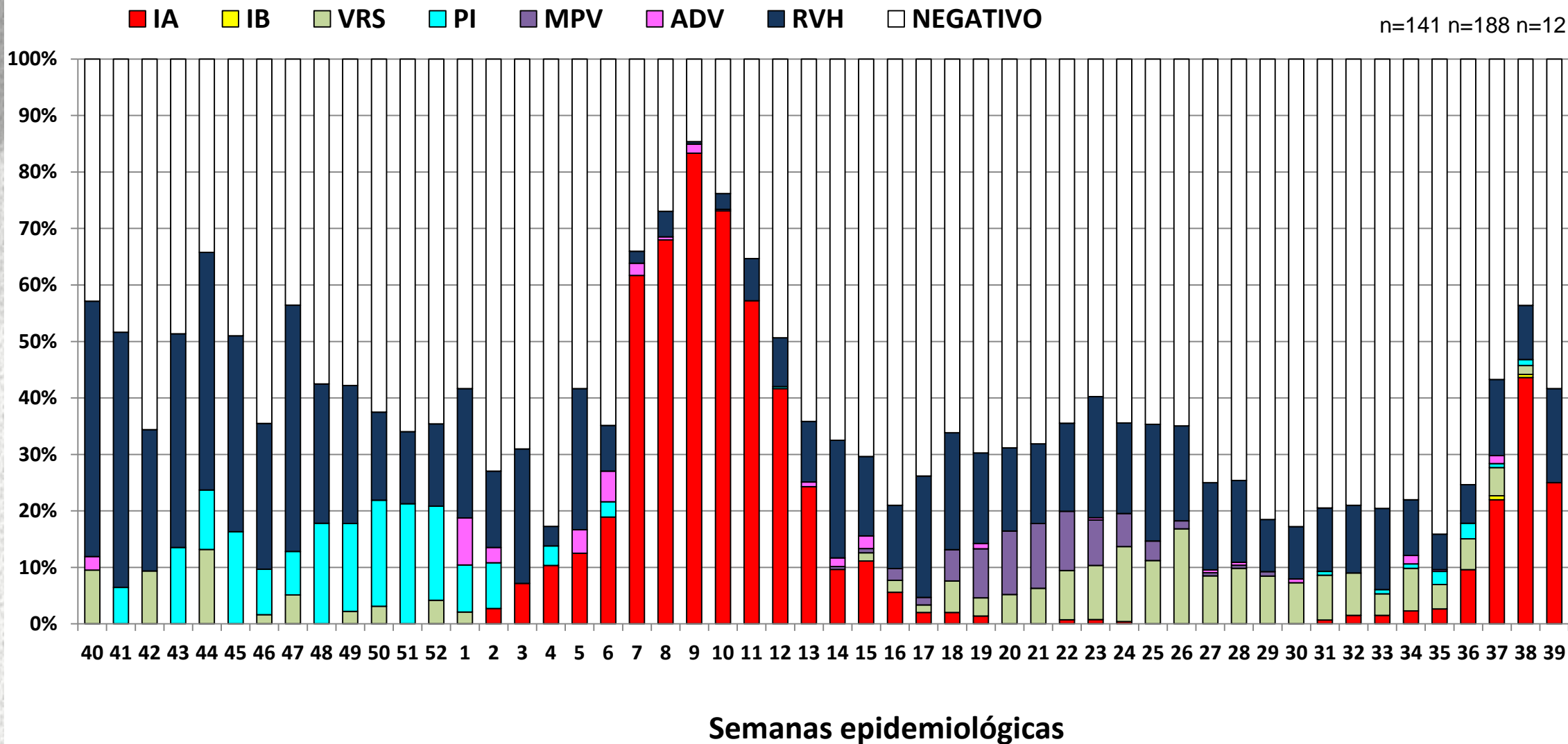




GOBIERNO DE TUCUMÁN

MINISTERIO DE SALUD PÚBLICA

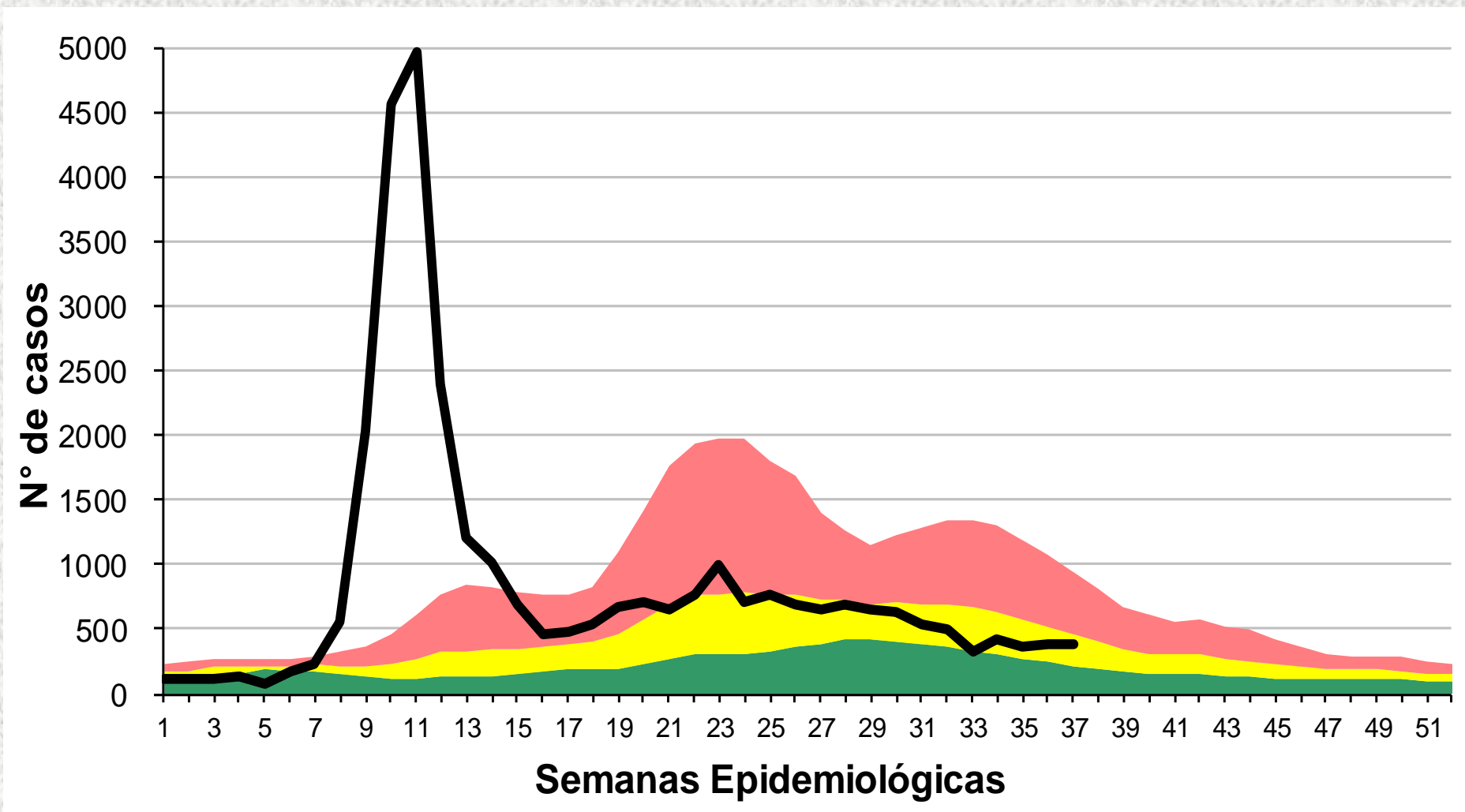
Proporción de virus respiratorios desde la SE 38 del 2021 hasta SE 38 de 2022. Provincia de Tucumán. (n= 7736)





GOBIERNO DE TUCUMÁN
MINISTERIO DE SALUD PÚBLICA

Corredor endémico de Enfermedad Tipo Influenza. Provincia de Tucumán 2022



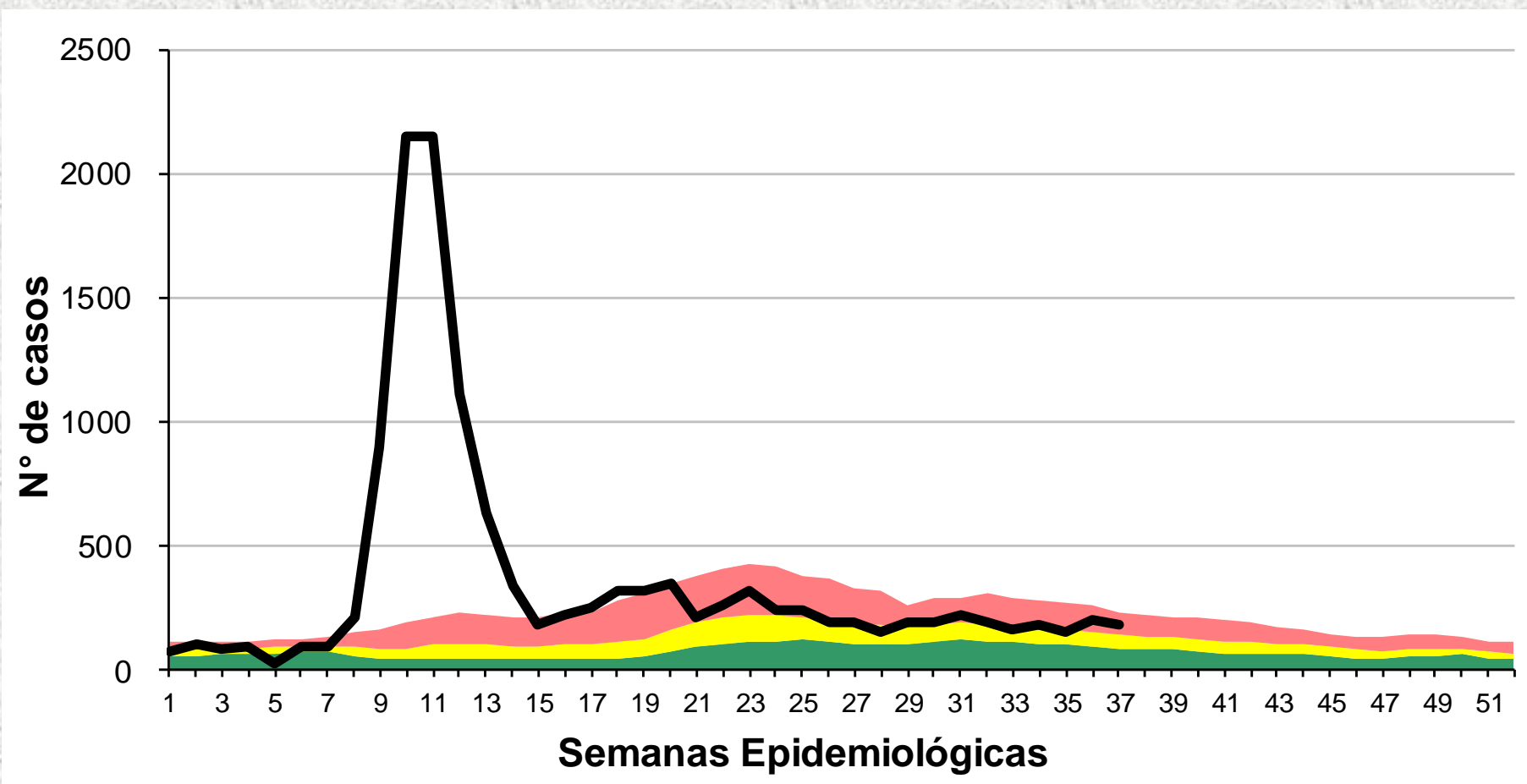
- REFERENCIAS
- Zona de Éxito
 - Zona de Seguridad
 - Zona de Alerta
 - Zona Epidémica
 - N° de Casos

Fuente: Dirección de Epidemiología en base a datos del SNVS 2.0



GOBIERNO
DE
TUCUMÁN
MINISTERIO
DE SALUD
PÚBLICA

Corredor endémico de Enfermedad Tipo Influenza en < 15 años. Provincia de Tucumán 2022



- REFERENCIAS
- Zona de Éxito
 - Zona de Seguridad
 - Zona de Alerta
 - Zona Epidémica
 - N° de Casos

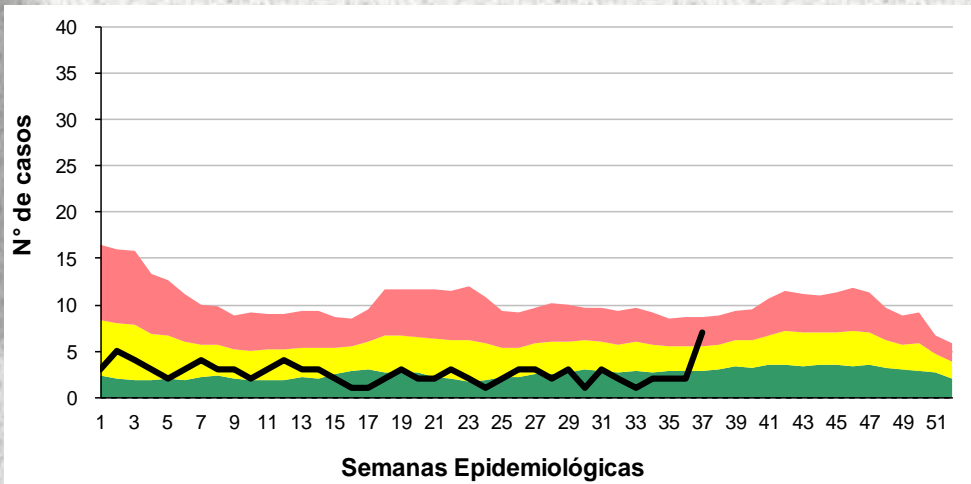
Fuente: Dirección de Epidemiología en base a datos del SNVS 2.0



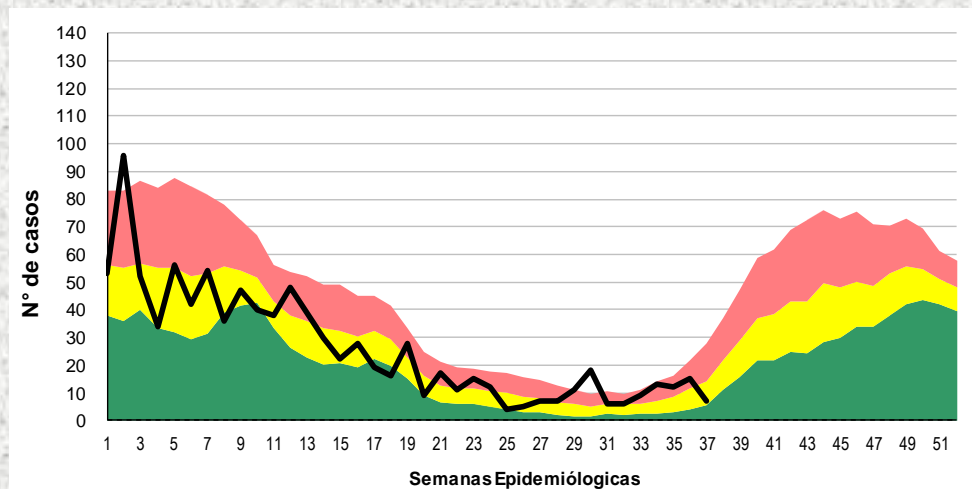
GOBIERNO DE TUCUMÁN
MINISTERIO DE SALUD PÚBLICA

Comportamiento de otras ENO hasta la SE 37 2022

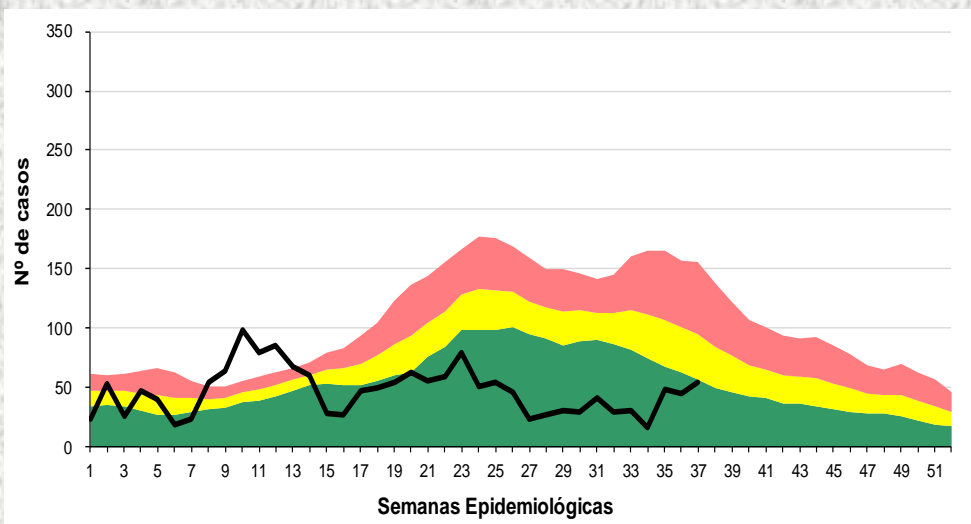
Parotiditis



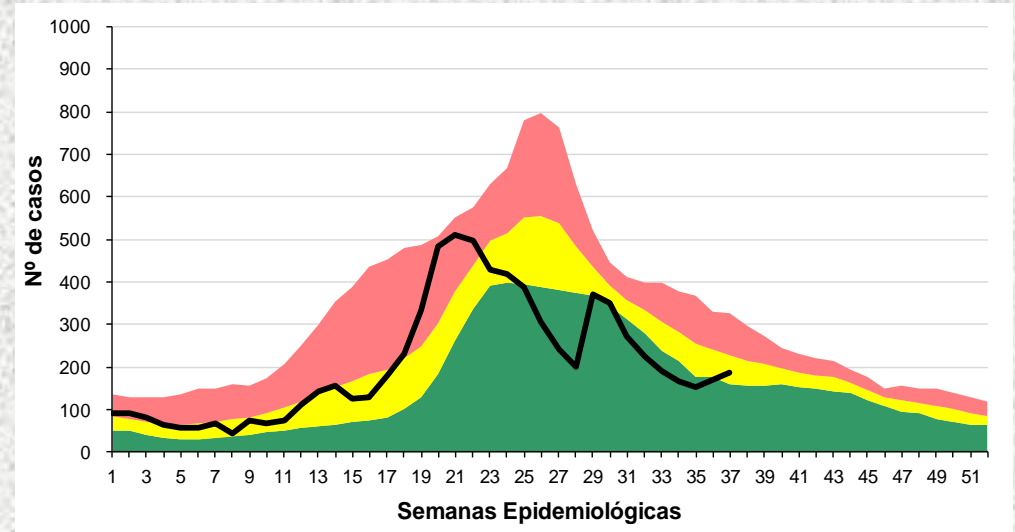
Alacranismo



Neumonía



Bronquiolitis



REFERENCIAS

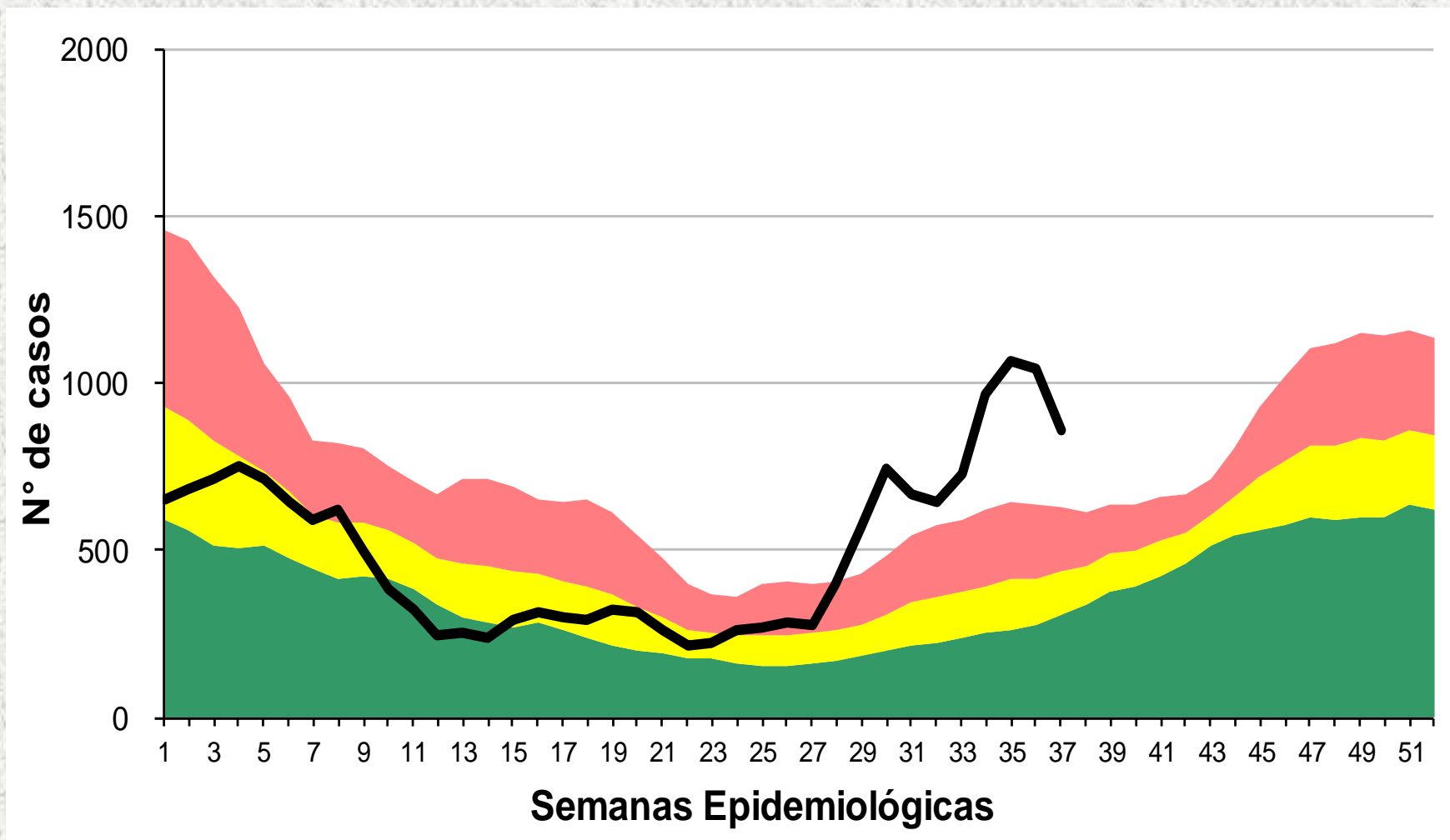
- Zona de Éxito
- Zona de Seguridad
- Zona de Alerta
- Zona Epidémica
- Nº de Casos

Fuente: Dirección de Epidemiología en base a datos del SNVS 2.0



GOBIERNO
DE
TUCUMÁN
MINISTERIO
DE SALUD
PÚBLICA

Corredor endémico de Diarreas en < de 5 años . Provincia de Tucumán 2022



- REFERENCIAS
- Zona de Éxito
 - Zona de Seguridad
 - Zona de Alerta
 - Zona Epidémica
 - N° de Casos

Fuente: Dirección de Epidemiología en base a datos del SNVS 2.0

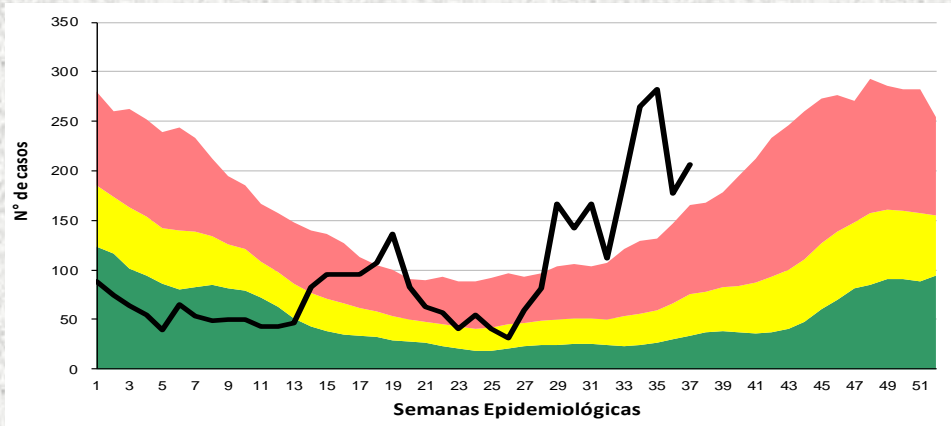


GOBIERNO DE TUCUMÁN

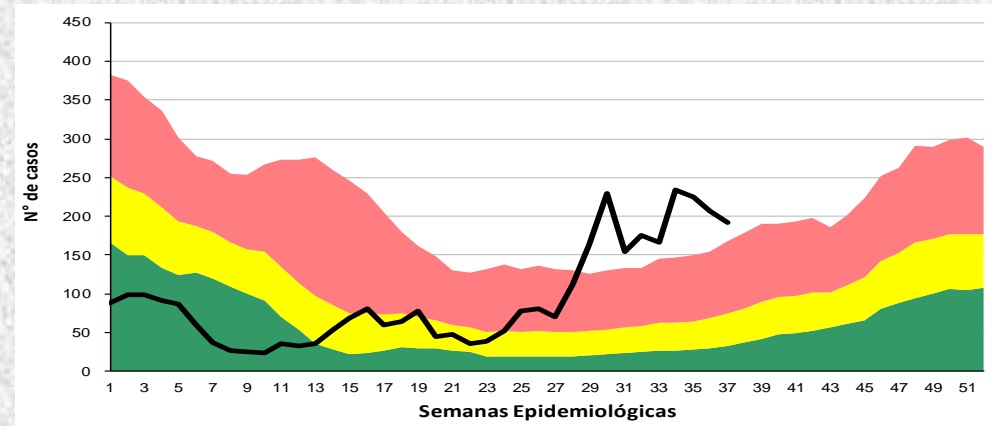
MINISTERIO DE SALUD PÚBLICA

Corredor Endémico de Diarreas en < 5 años según Hospitales de Referencia Provincia de Tucumán. Año 2022 SE 37

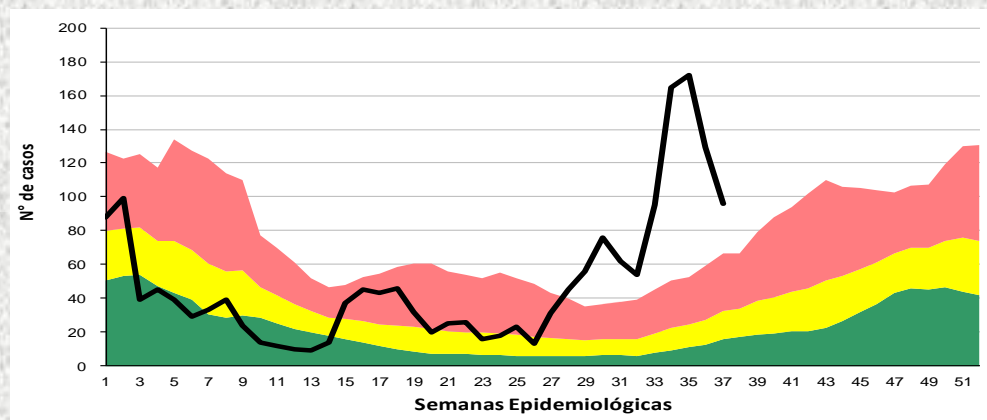
HOSPITAL DEL NIÑO JESÚS



HOSPITAL "PTE. N. AVELLANEDA"



HOSPITAL "EVA PERÓN"



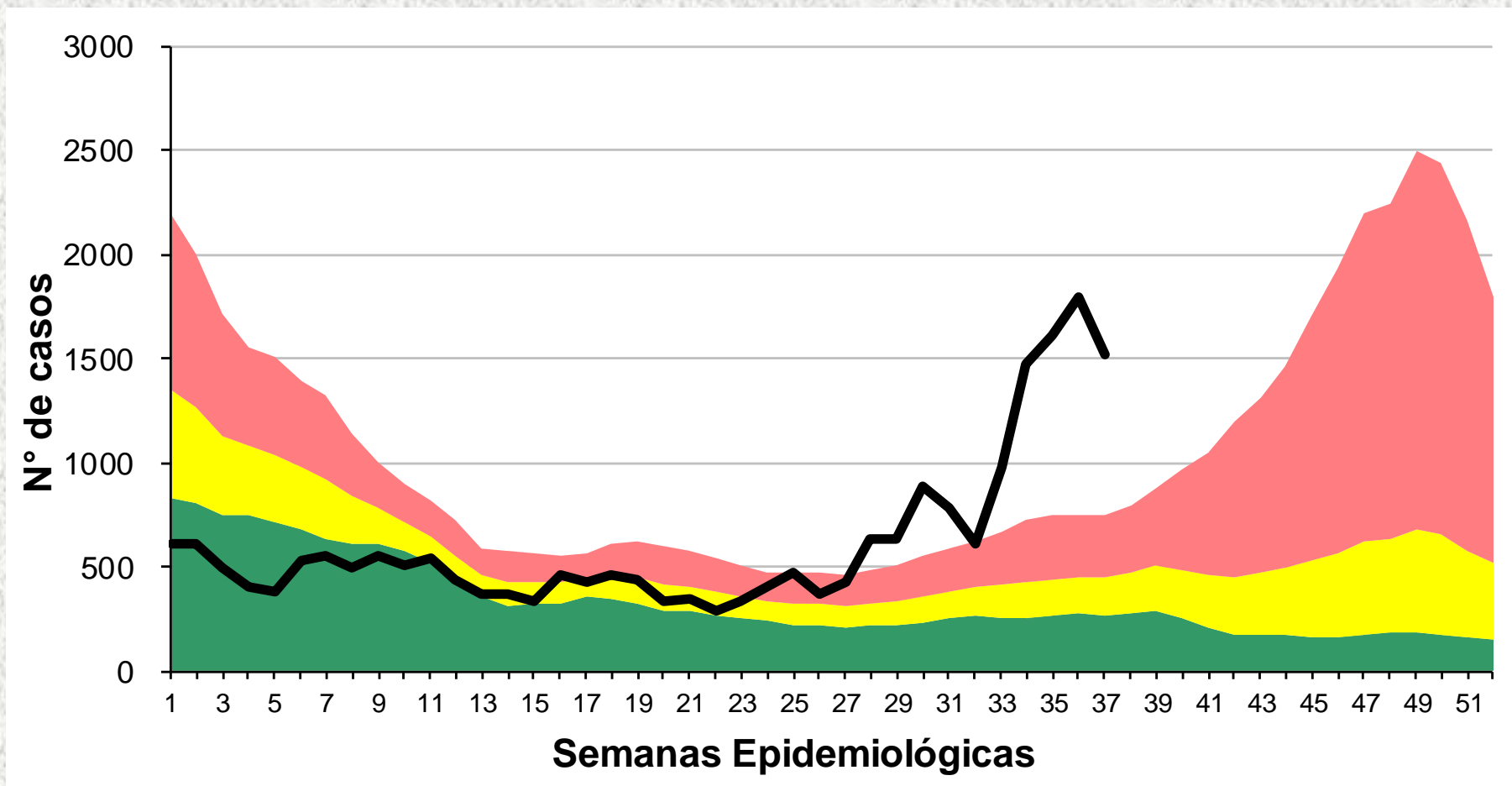
- REFERENCIAS
- Zona de Éxito
 - Zona de Seguridad
 - Zona de Alerta
 - Zona Epidémica
 - Nº de Casos

Fuente: Dirección de Epidemiología en base a datos del SNVS 2.0



GOBIERNO DE TUCUMÁN
MINISTERIO DE SALUD PÚBLICA

Corredor endémico de Diarreas en mayores de 5 años . Provincia de Tucumán 2022



- REFERENCIAS
- Zona de Éxito
 - Zona de Seguridad
 - Zona de Alerta
 - Zona Epidémica
 - Nº de Casos

Fuente: Dirección de Epidemiología en base a datos del SNVS 2.0

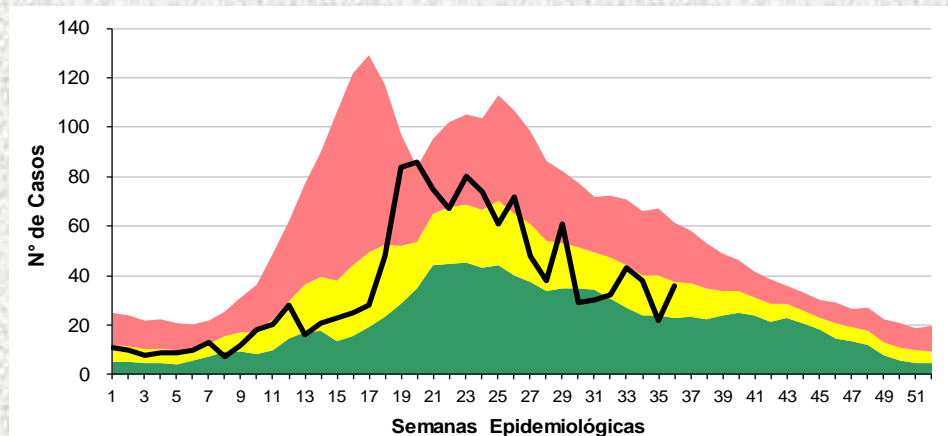


GOBIERNO DE TUCUMÁN

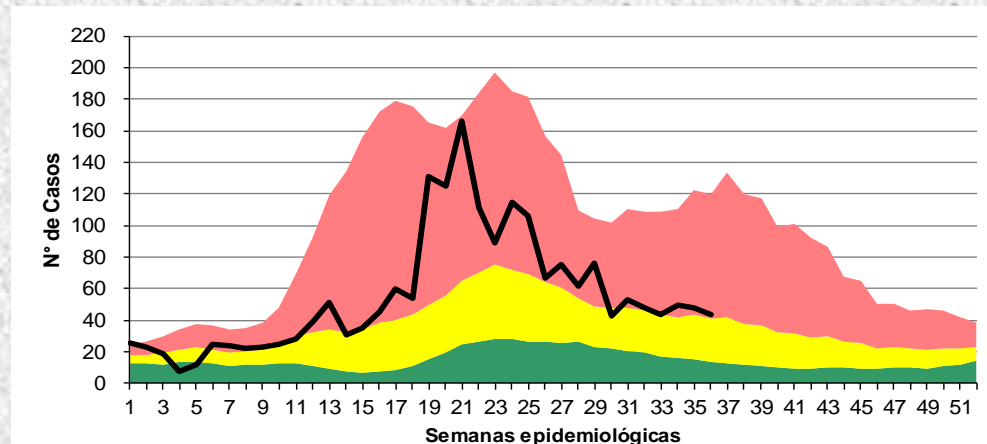
MINISTERIO DE SALUD PÚBLICA

Corredor Endémico de Diarreas en mayores de 5 años según Hospitales de Referencia Provincia de Tucumán. Año 2022 SE 37

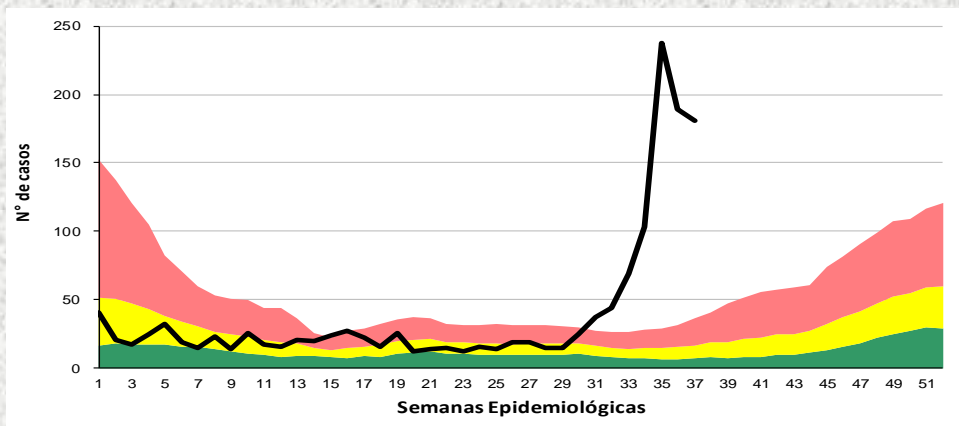
HOSPITAL PADILLA



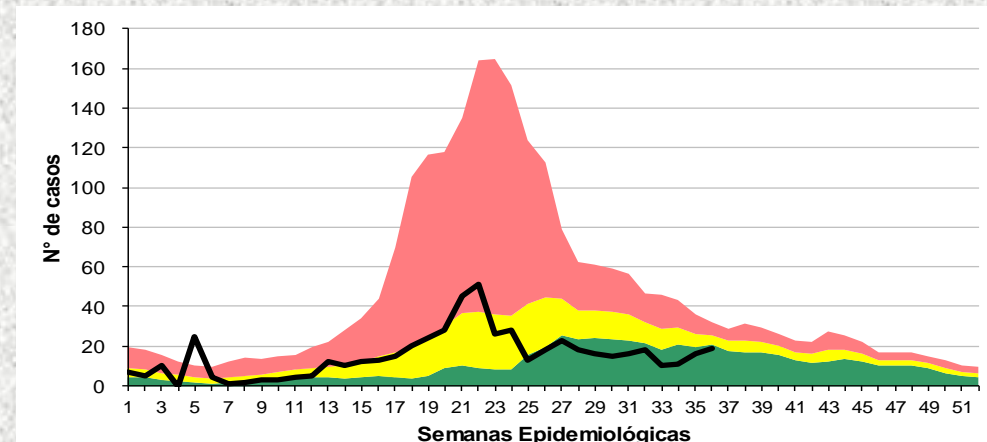
HOSPITAL "PTE. N. AVELLANEDA"



HOSPITAL REGIONAL DE CONCEPCIÓN



HOSPITAL CENTRO DE SALUD



- REFERENCIAS
- Zona de Éxito
 - Zona de Seguridad
 - Zona de Alerta
 - Zona Epidémica
 - Nº de Casos

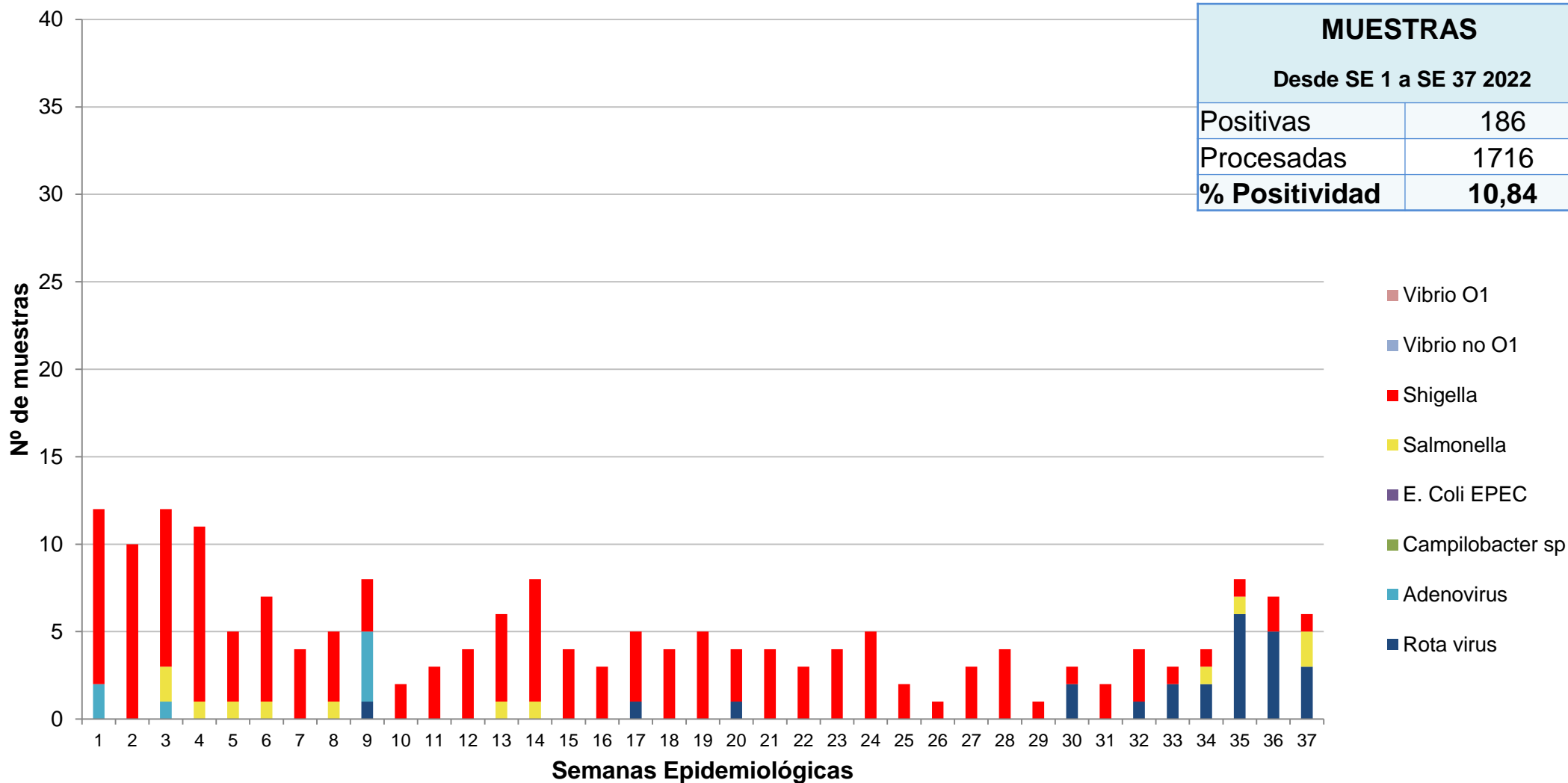
Fuente: Dirección de Epidemiología en base a datos del SNVS 2.0



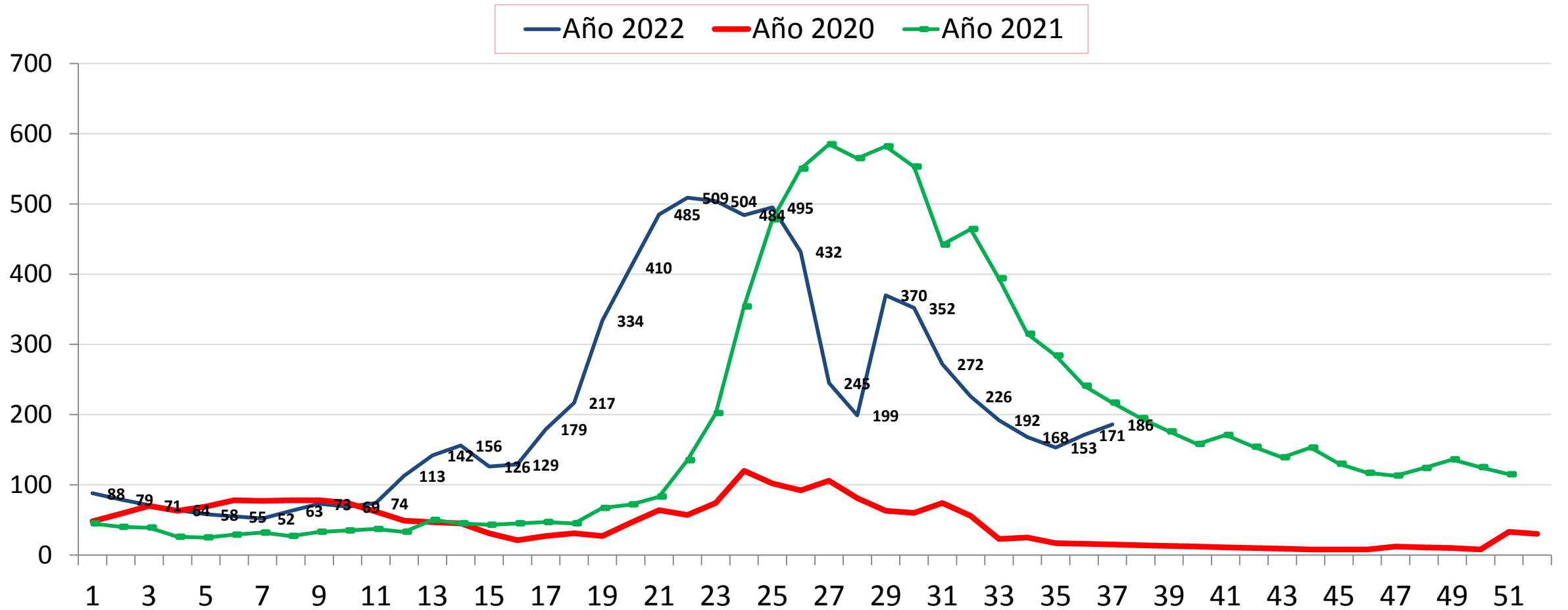
GOBIERNO DE TUCUMÁN

MINISTERIO DE SALUD PÚBLICA

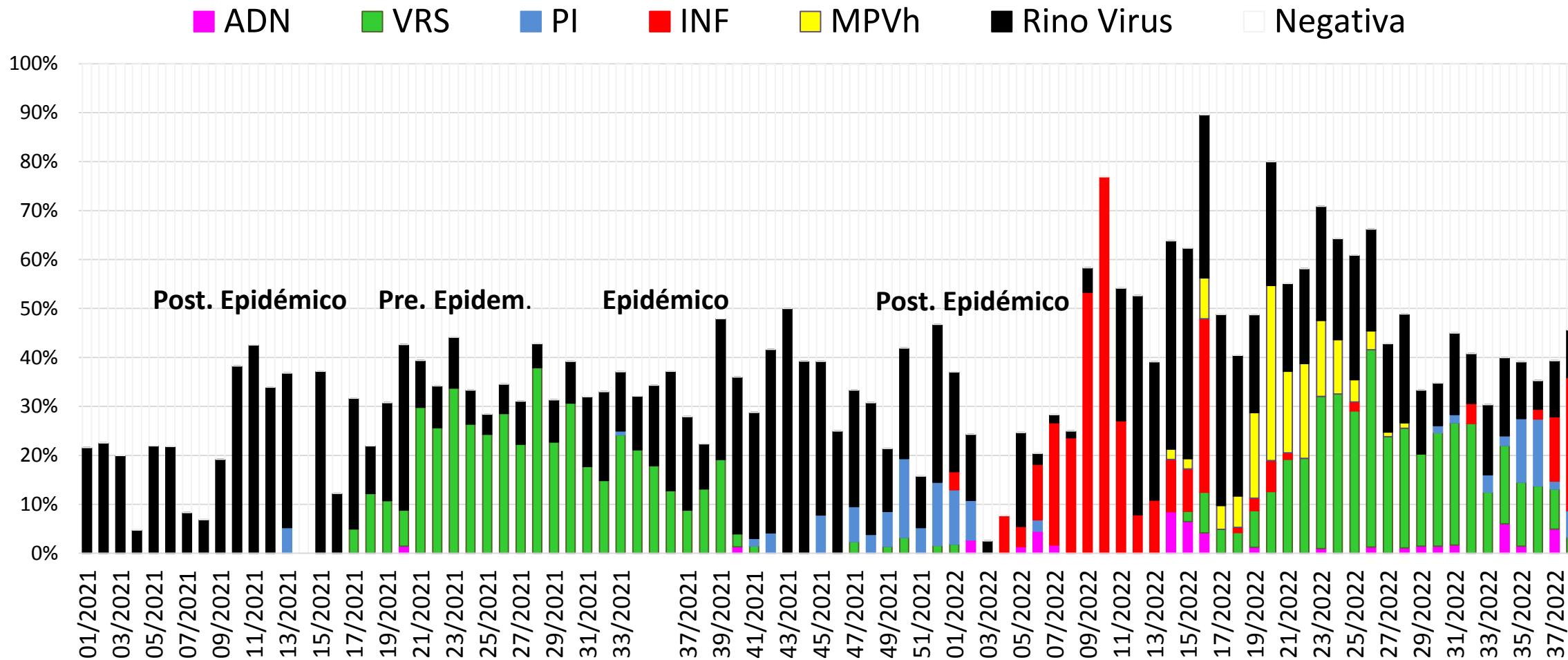
Diarreas: Muestras positivas según etiología. Provincia de Tucumán. Desde SE 1 a SE 37 del 2022



Número de bronquiolitis semanal 2020, 2021 y Sem. 36 de 2022. SNVS



Proporción de virus respiratorios, internados menores de 2 años (SE 01 año 2021 a SE 38 año 2022)





DENGUE: Reporte de casos hasta la SE 34 en Latino América

- ✓ **Brasil : 2,073,007 casos (88.9%)**
- ✓ **Perú: 57,655 casos (2.5%)**
- ✓ **Nicaragua: 45,075 casos (1.9%)**
- ✓ **Colombia: 43,123 casos (1.8%)**
- ✓ **México: 22,372 casos (1.0%)**

Distritos mas afectados en Brasil:

- ✓ Brasilia (Distrito Federal)
- ✓ Goiânia(Goiás)
- ✓ Joinville (Santa Catarina)
- ✓ São José do Rio Preto (San Pablo)
- ✓ Goiânia (Goiás)

País	Serotipo	SE	Total de casos	Tasa de Incidencia	Confirmado por laboratorio	Dengue Grave	Muertes	Letalidad
BRASIL	DEN 1,2,3,4	34	2,073,007	968,73	1,073,341	1,315	864	0,042
BOLIVIA	DEN 1,2	32	9,792	82,75	3,093	32	7	0,071
PARAGUAY	DEN 1,2	36	4,907	67,96	184	17	0	0
URUGUAY		20	20	0,83	7	0	0	0
ARGENTINA	DEN 1,2	34	815	1,79	815	0	0	0

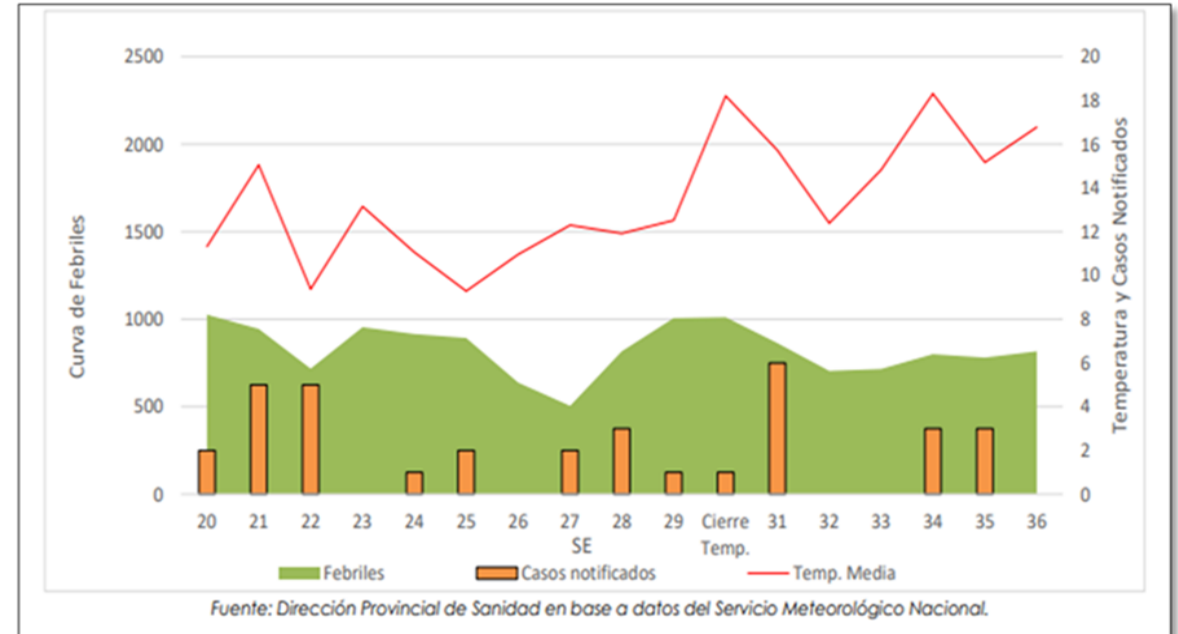


Dengue, casos según clasificación por Departamento de residencia. Provincia de Salta, SE 39/21 a 21/22.

DEPARTAMENTO	CONFIRMADOS ⁴	DESCARTADOS ⁵	CASO SOSPECHOSO ⁶
Anta		3	4
Capital	1	2	22
Cerrillos		1	1
Chicoana			1
General Güemes		2	1
Grl. José de San Martín	528	228	226
Iruya			2
La Caldera			1
Metán		3	2
Orán	12	24	80
Rivadavia	36	2	75
Rosario de Lerma			1
Santa Victoria			2
Total general	577	265	418

Fuente: Ministerio de Salud de Salta

Temperaturas media, curva de febriles y casos notificados de dengue en Jujuy por semana epidemiológica, desde SE 20 a 36 2022.



Fuente: Ministerio de Salud de Jujuy

A nivel País: SE 35/2022, se notificaron 96 casos con sospecha de dengue

- ✓ 2%: casos confirmados
- ✓ **4%: casos probables**
- ✓ 71%: pruebas de laboratorio negativa, y el restante se encuentran en estudio.

Las notificaciones se registraron en 12 provincias del país: Buenos Aires, Catamarca, Chaco, Córdoba, Corrientes, Entre Ríos, Jujuy, Salta, San Juan, Santa Fe y Tucumán.

Fuente: Reporte de Ministerio de Salud de Argentina.