

MINISTERIO DE
SALUD PÚBLICA



GOBIERNO DE
TUCUMÁN



Situación Epidemiológica

Eventos de salud
Priorizados por su
componente estacional

SALA DE
SITUACION DE SALUD

5 de diciembre de 2022 (SE 49)

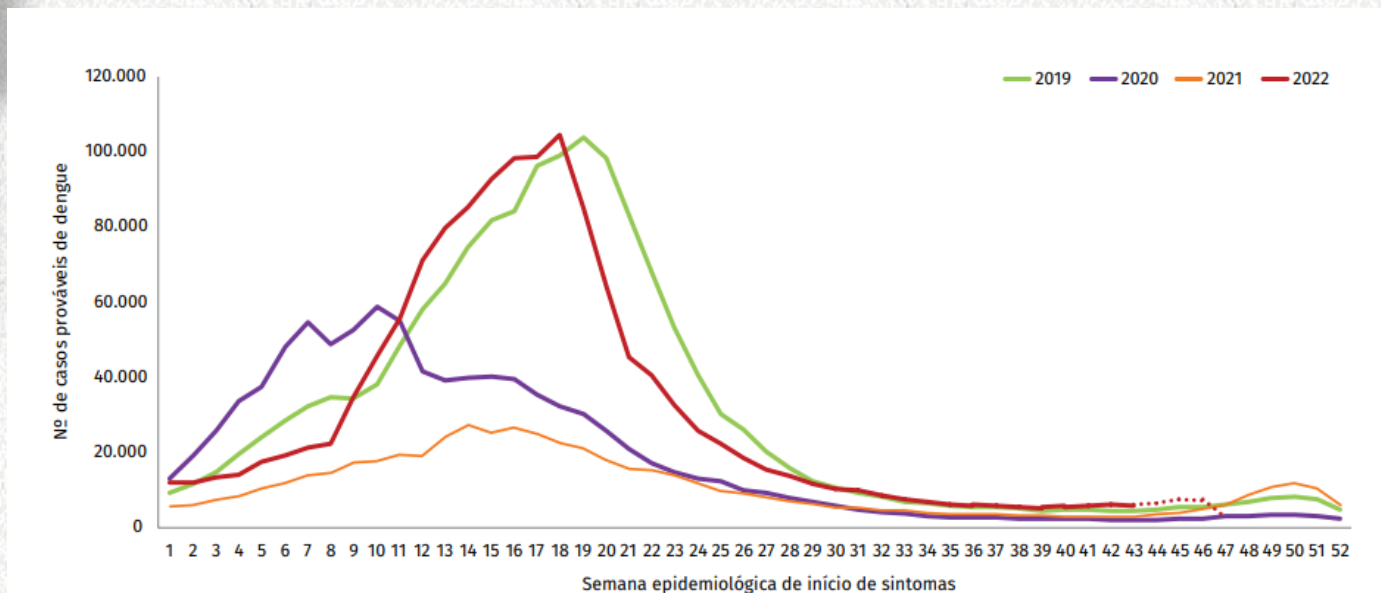


GOBIERNO
DE
TUCUMÁN

MINISTERIO
DE SALUD
PÚBLICA

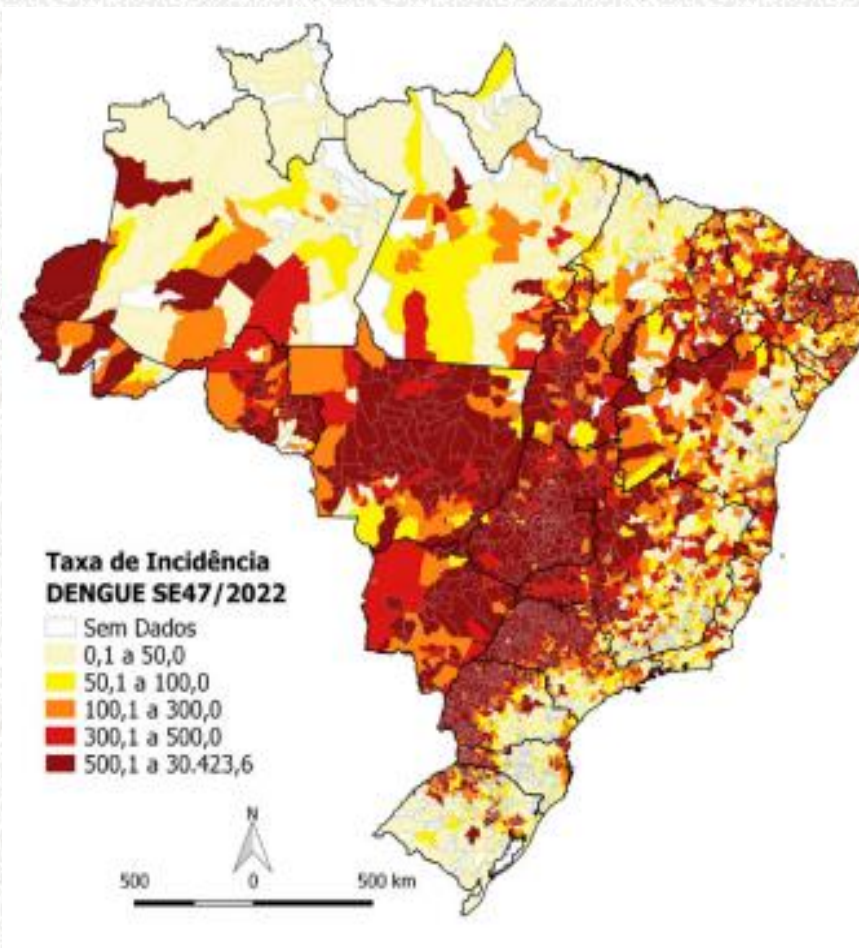
SITUACIÓN DENGUE. BRASIL. HASTA SE 47

Curva epidémica dos casos probables de dengue, por semanas epidemiológicas de inicio de sintomas, Brasil, 2019 a 2022*



Fonte: Sinan Online (banco de dados atualizado em 28/11/2022). Dados sujeitos a alteração.

*Dados referentes a SE 47.



TASA DE INCIDENCIA 2022:652 por 100.000 hab.
Casos Dengue grave: 1410

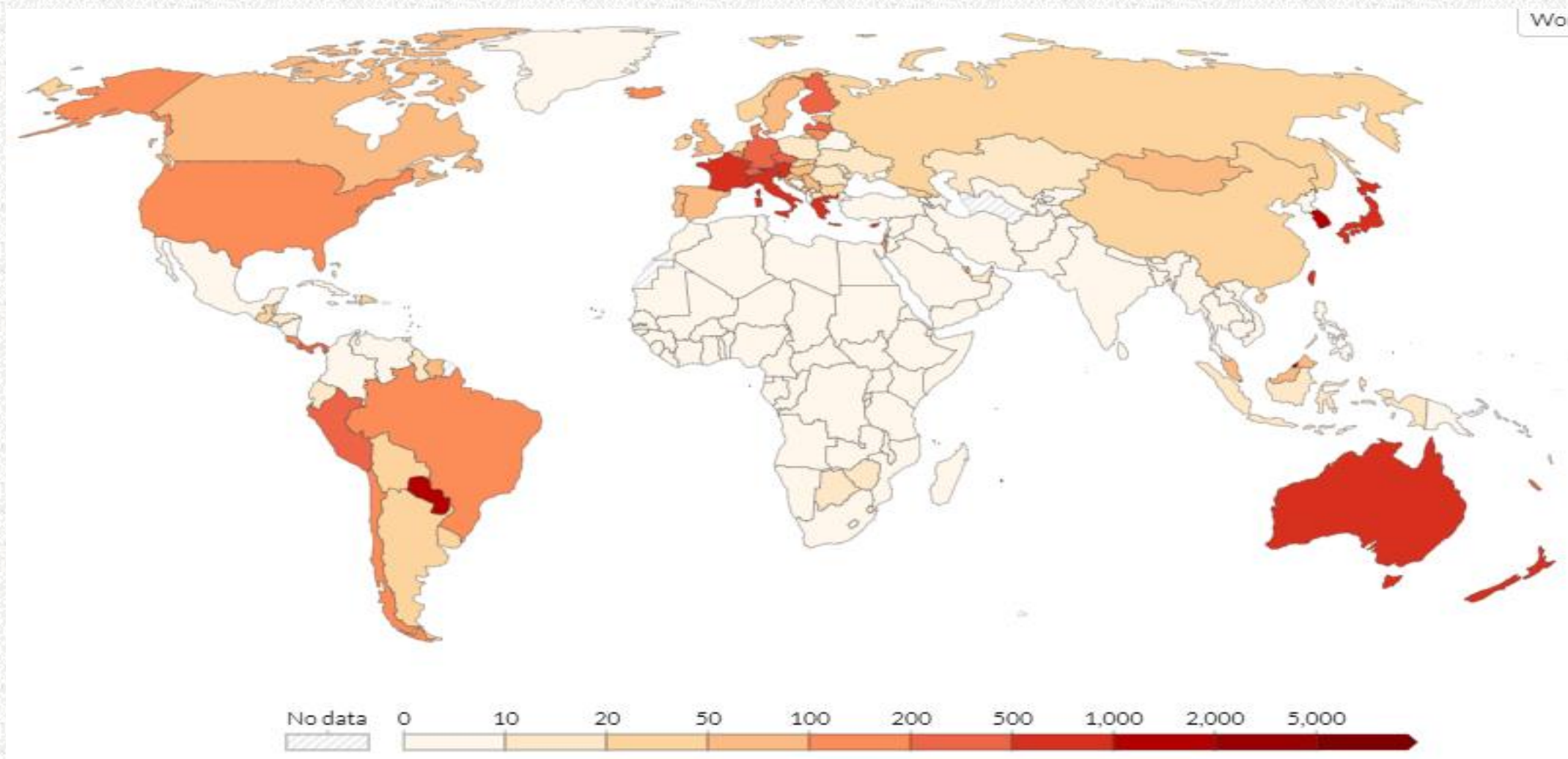
Fuente: Ministerio de Salud de Brasil



GOBIERNO
DE
TUCUMÁN

MINISTERIO
DE SALUD
PÚBLICA

Casos nuevos de COVID 19 confirmados diariamente (por millón de hab). 4/12/2022



Fuente: <https://ourworldindata.org/>



GOBIERNO
DE
TUCUMÁN

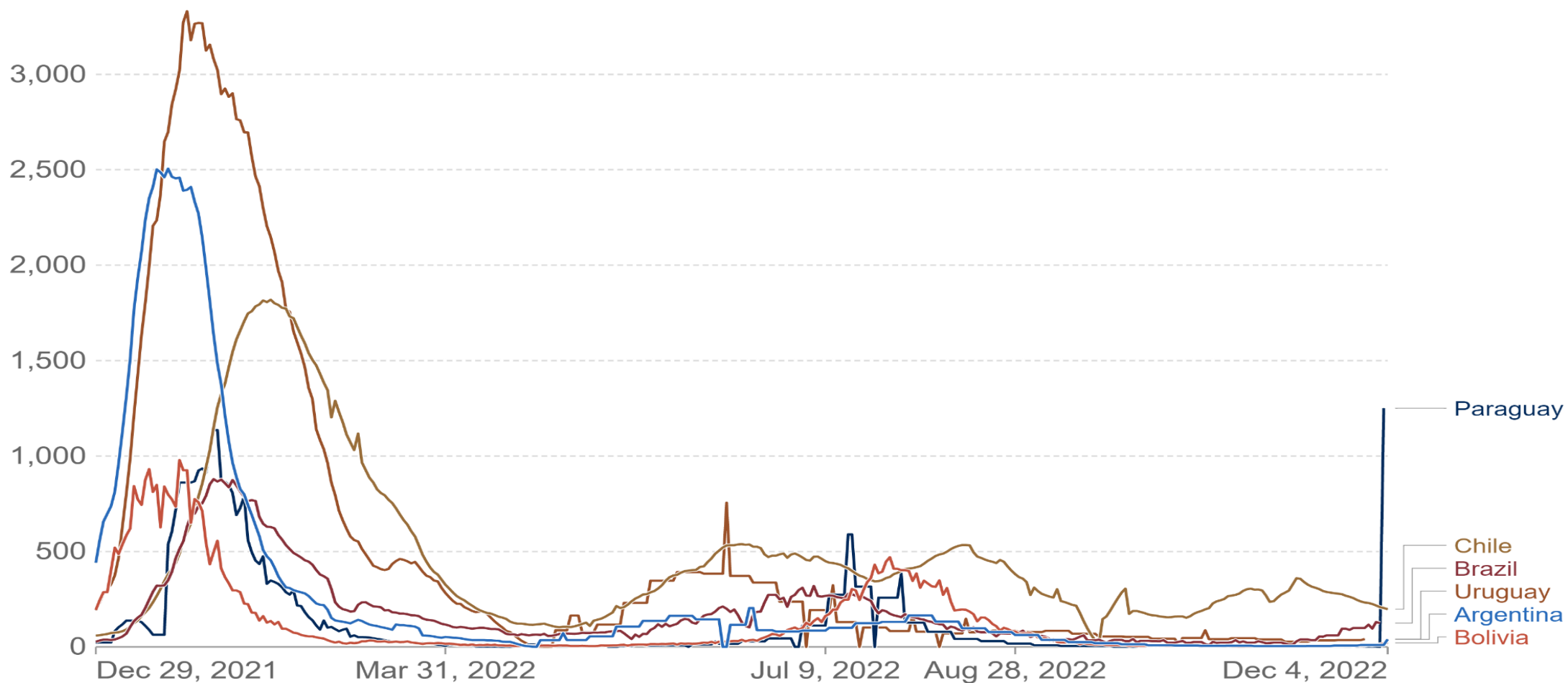
MINISTERIO
DE SALUD
PÚBLICA

SITUACIÓN COVID-19 EN LA REGIÓN

Our World
in Data

Daily new confirmed COVID-19 cases per million people

7-day rolling average. Due to limited testing, the number of confirmed cases is lower than the true number of infections.



Source: Johns Hopkins University CSSE COVID-19 Data

CC BY



GOBIERNO
DE
TUCUMÁN

MINISTERIO
DE SALUD
PÚBLICA

SITUACIÓN COVID-19 EN ARGENTINA

Daily new confirmed COVID-19 cases per million people

7-day rolling average. Due to limited testing, the number of confirmed cases is lower than the true number of infections.

Our World
in Data



Source: Johns Hopkins University CSSE COVID-19 Data

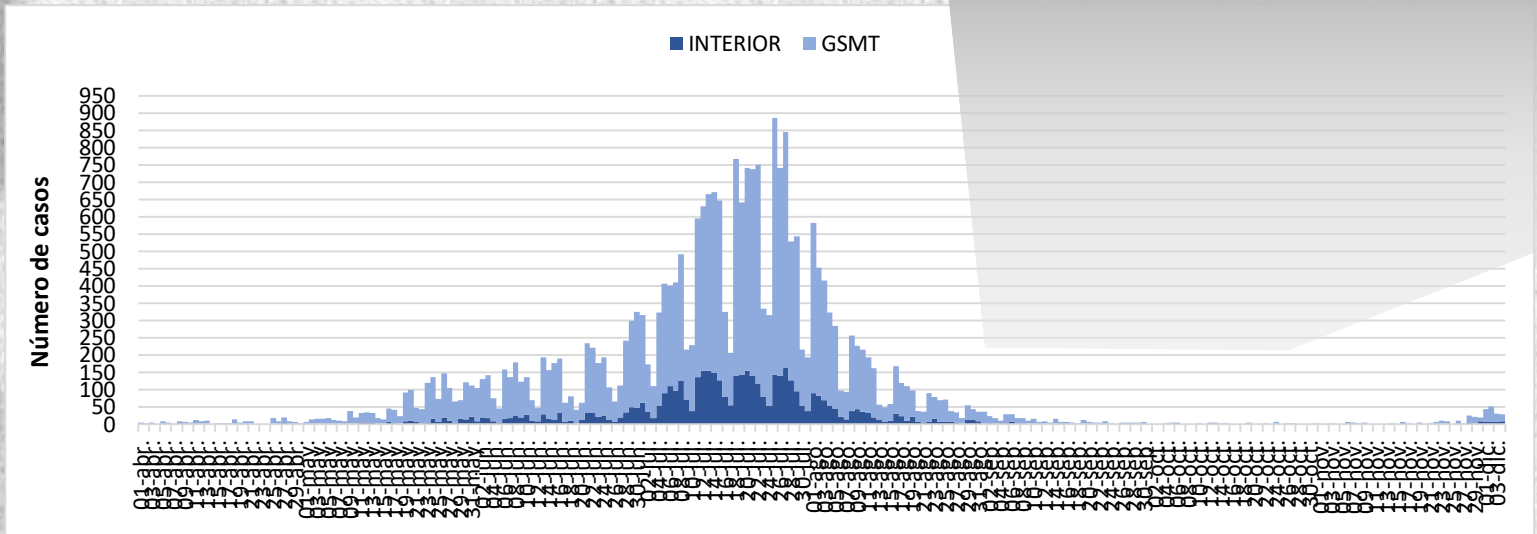
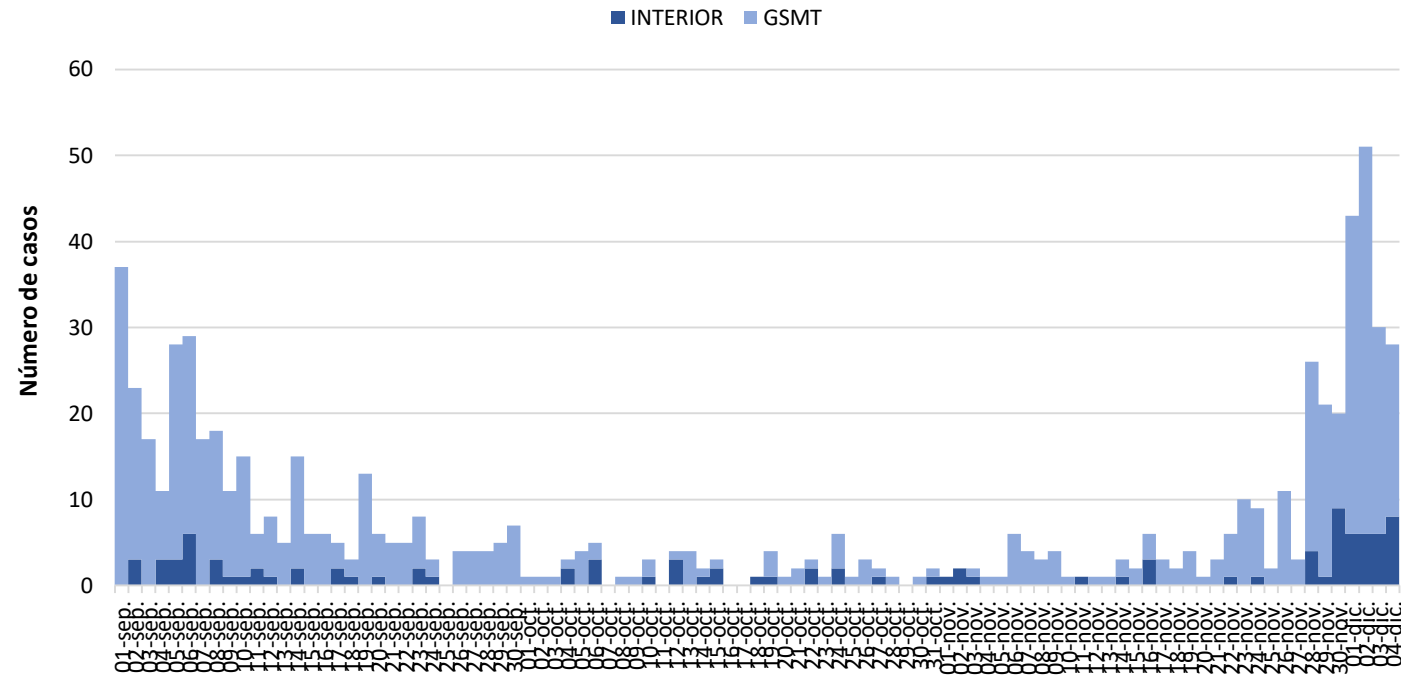
CC BY

- En la SE 48 se mantuvo la tendencia ascendente.
- Los casos aumentaron 3,8 veces con respecto a la semana previa.



GOBIERNO DE TUCUMÁN
MINISTERIO DE SALUD PÚBLICA

Curva de casos confirmados de COVID-19 en GSMT e Interior de la Provincia de Tucumán, 1 de septiembre al 4 de diciembre de 2022



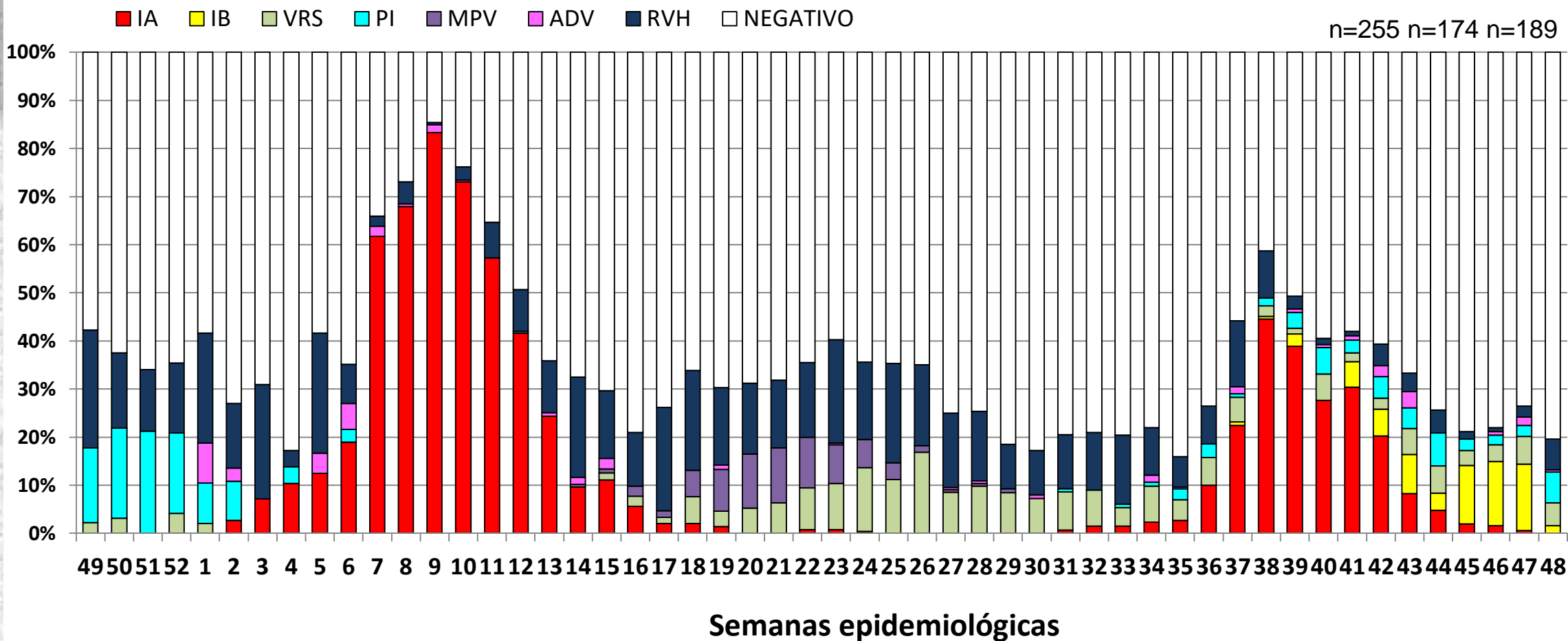
Fuente: Dirección de Epidemiología en base a datos SNVS 2.0



GOBIERNO DE TUCUMÁN

MINISTERIO DE SALUD PÚBLICA

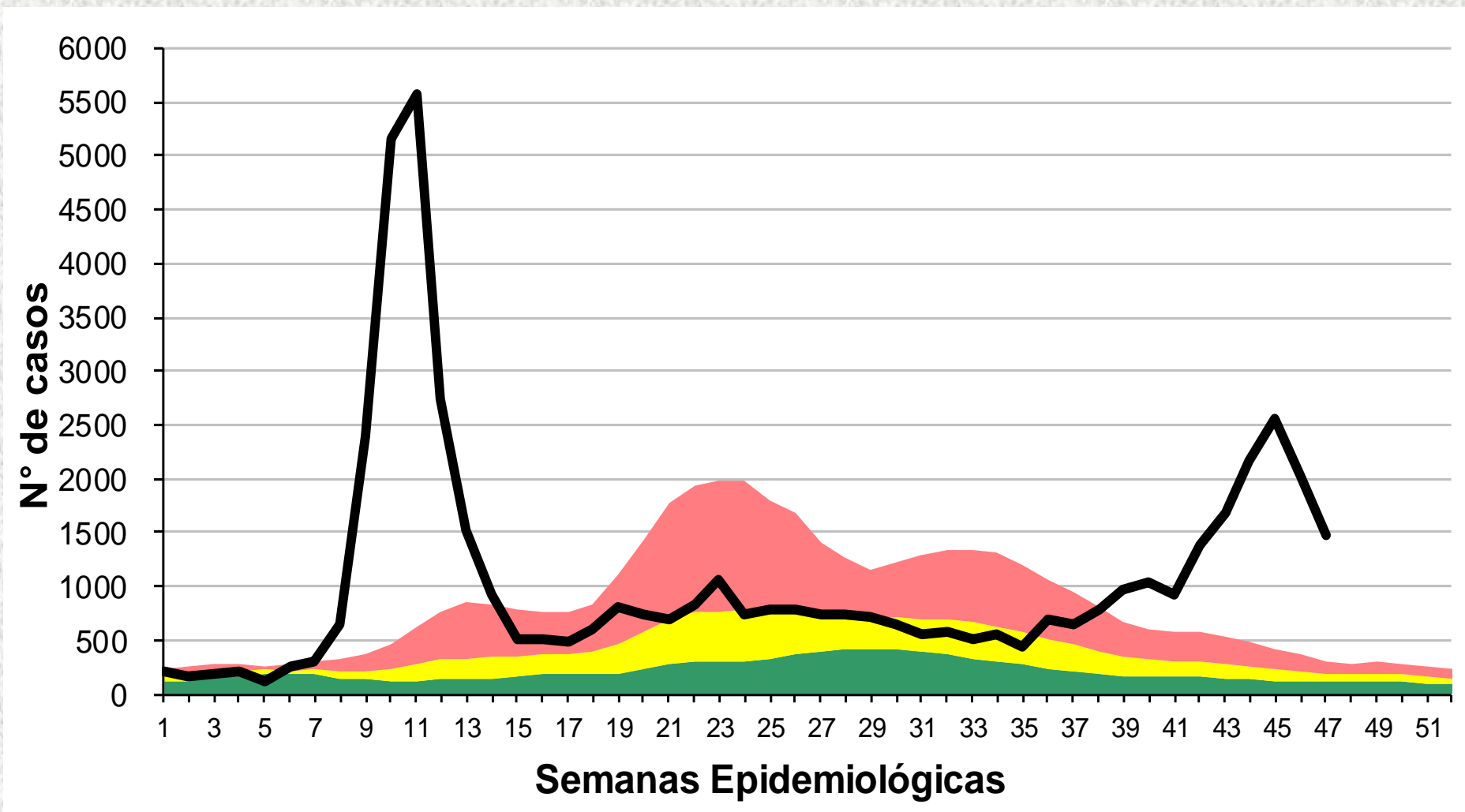
Proporción de virus respiratorios desde la SE 49 del 2021 hasta SE 48 de 2022. Provincia de Tucumán. (n=9447)





GOBIERNO DE TUCUMÁN
MINISTERIO DE SALUD PÚBLICA

Corredor endémico de Enfermedad Tipo Influenza. Provincia de Tucumán 2022



- REFERENCIAS
- Zona de Éxito
 - Zona de Seguridad
 - Zona de Alerta
 - Zona Epidémica
 - N° de Casos

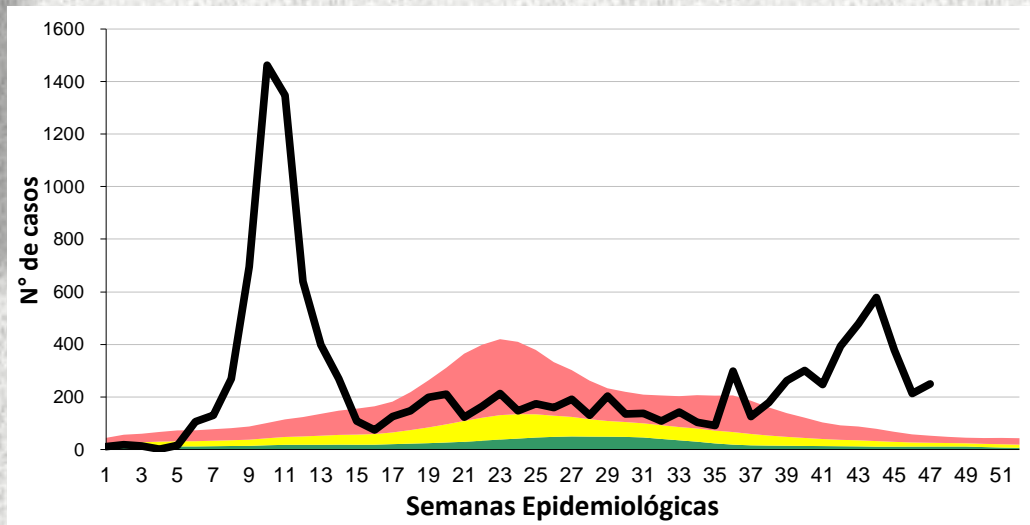
Fuente: Dirección de Epidemiología en base a datos del SNVS 2.0



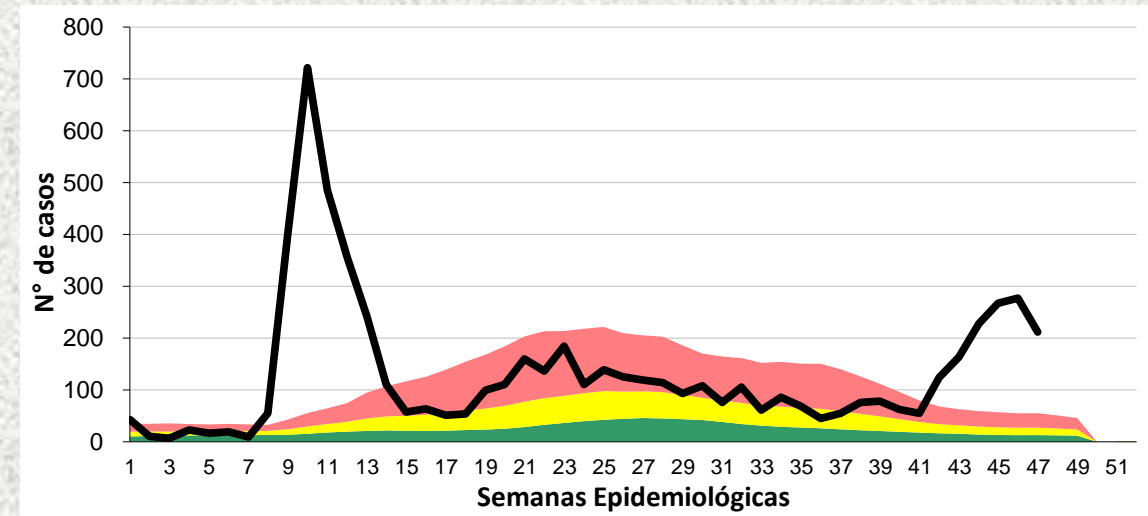
GOBIERNO DE TUCUMÁN
MINISTERIO DE SALUD PÚBLICA

Corredor Endémico Enfermedad Tipo Influenza según Áreas Programáticas Provincia de Tucumán. Año 2022 SE 47

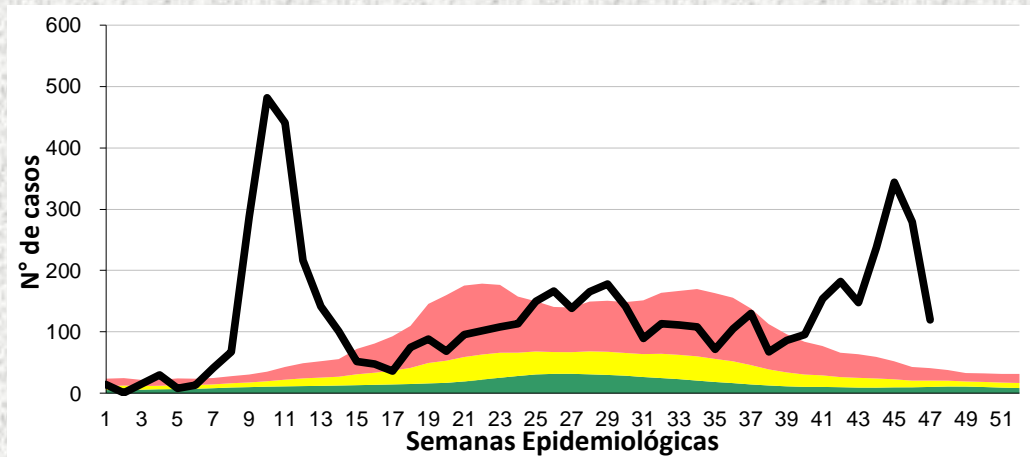
CENTRO



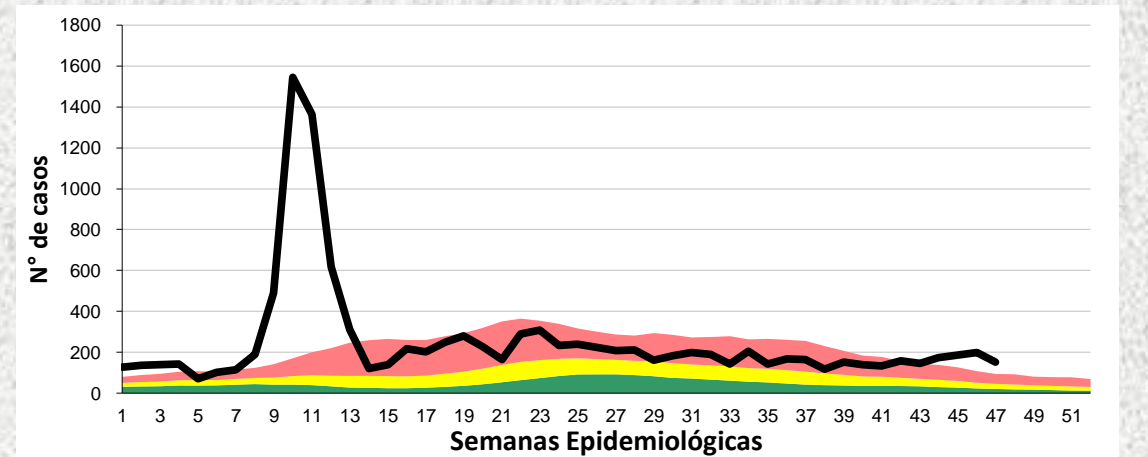
ESTE



OESTE



SUR



REFERENCIAS

- Zona de Éxito
- Zona de Seguridad
- Zona de Alerta
- Zona Epidémica
- Nº de Casos

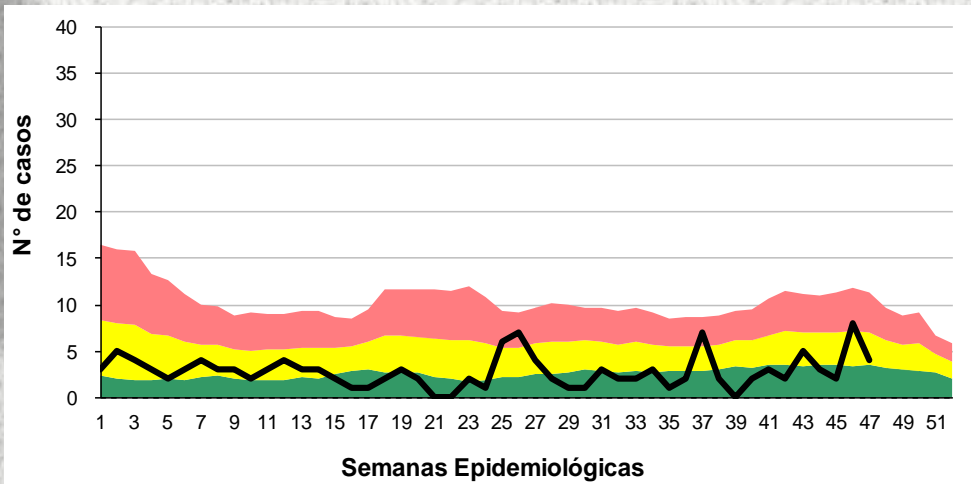
Fuente: Dirección de Epidemiología en base a datos del SNVS 2.0



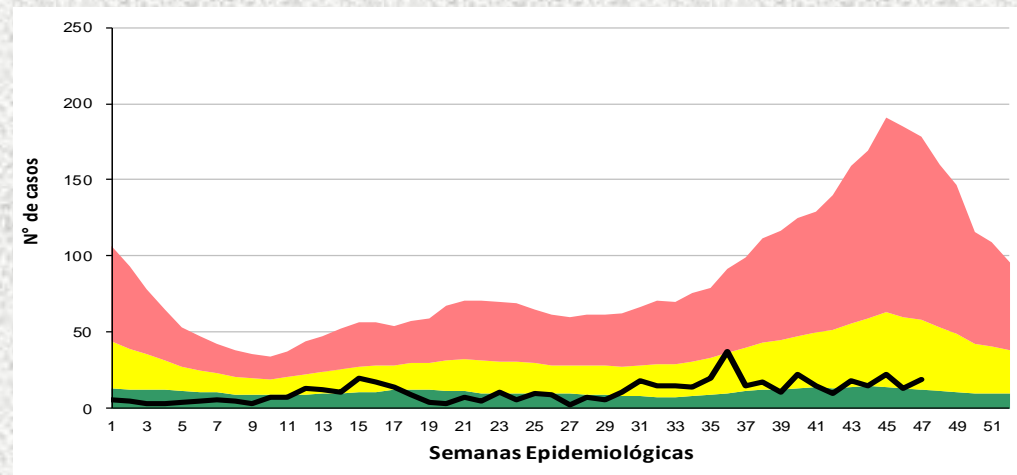
GOBIERNO DE TUCUMÁN
MINISTERIO DE SALUD PÚBLICA

Comportamiento de otras ENO hasta la SE 47 2022

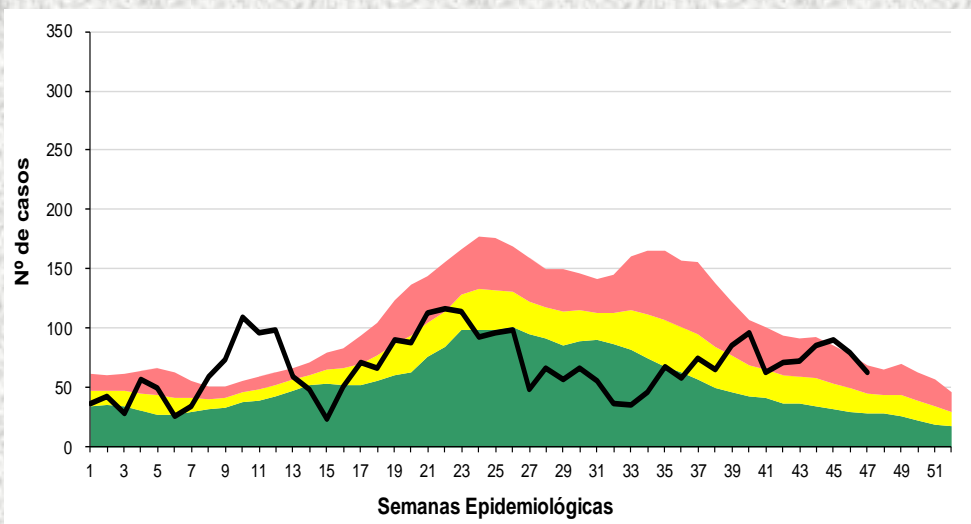
Parotiditis



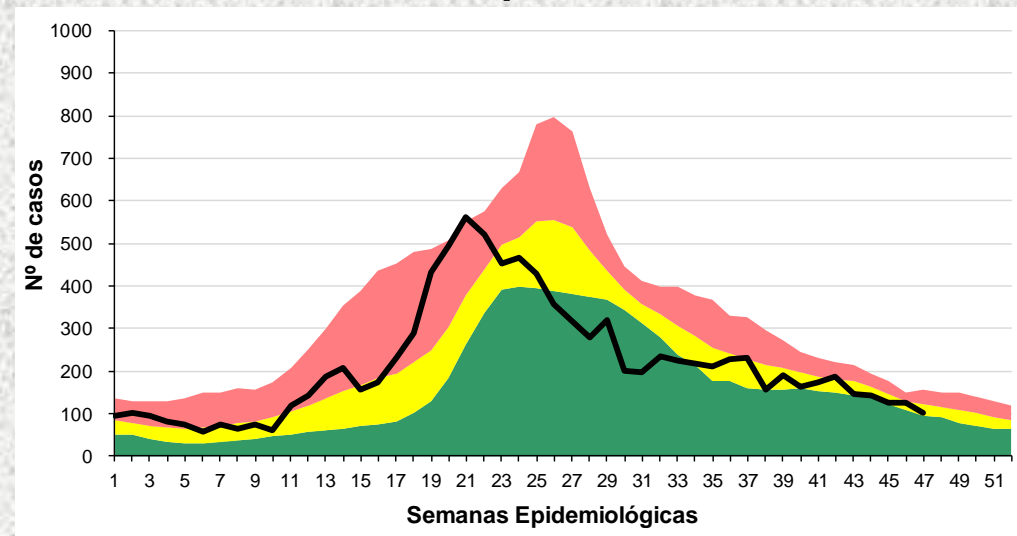
Varicela



Neumonía



Bronquiolitis



REFERENCIAS

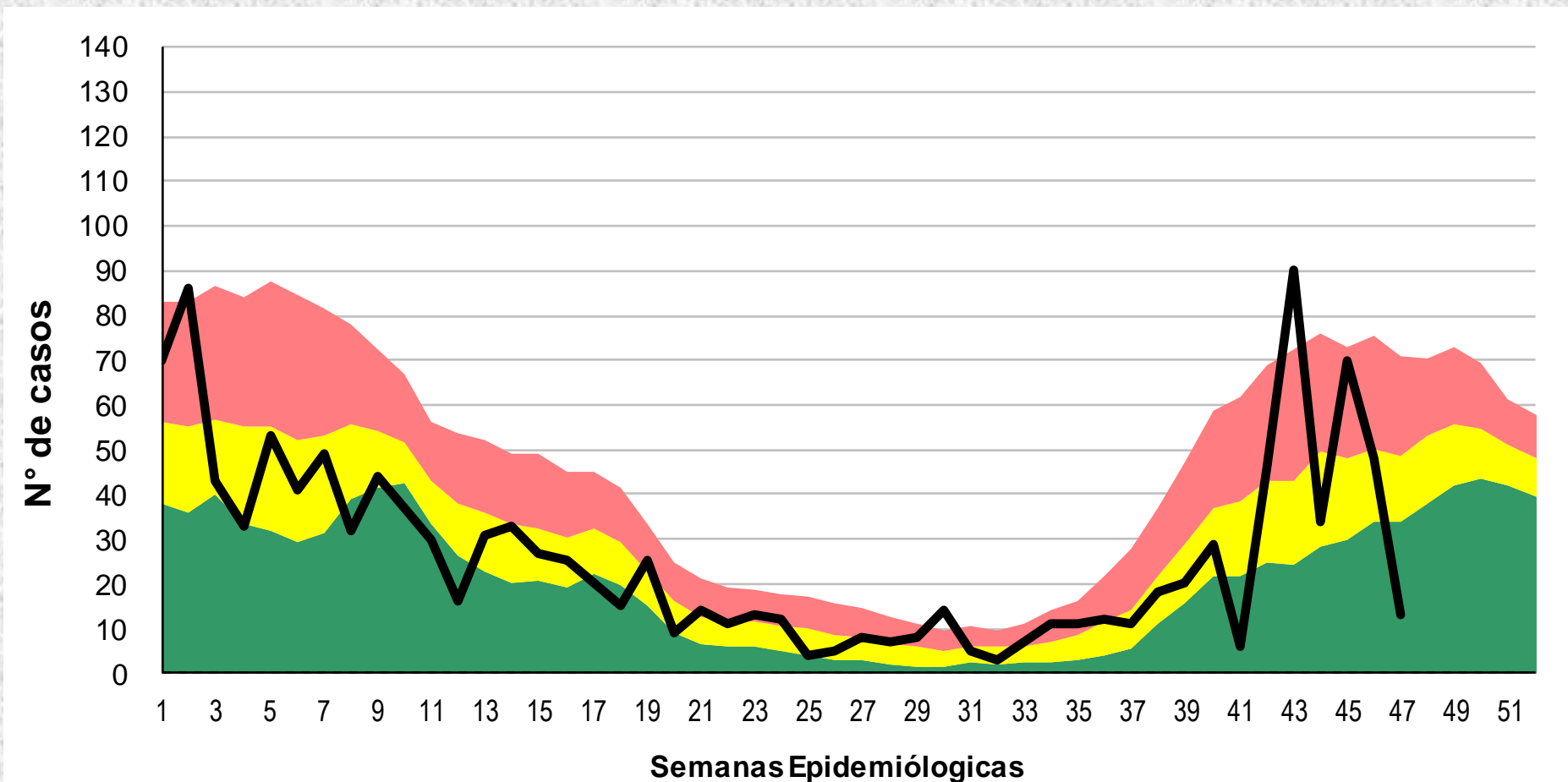
- Zona de Éxito
- Zona de Seguridad
- Zona de Alerta
- Zona Epidémica
- N° de Casos

Fuente: Dirección de Epidemiología en base a datos del SNVS 2.0



GOBIERNO DE TUCUMÁN
MINISTERIO DE SALUD PÚBLICA

Corredor endémico de Alacranismo. Provincia de Tucumán 2022



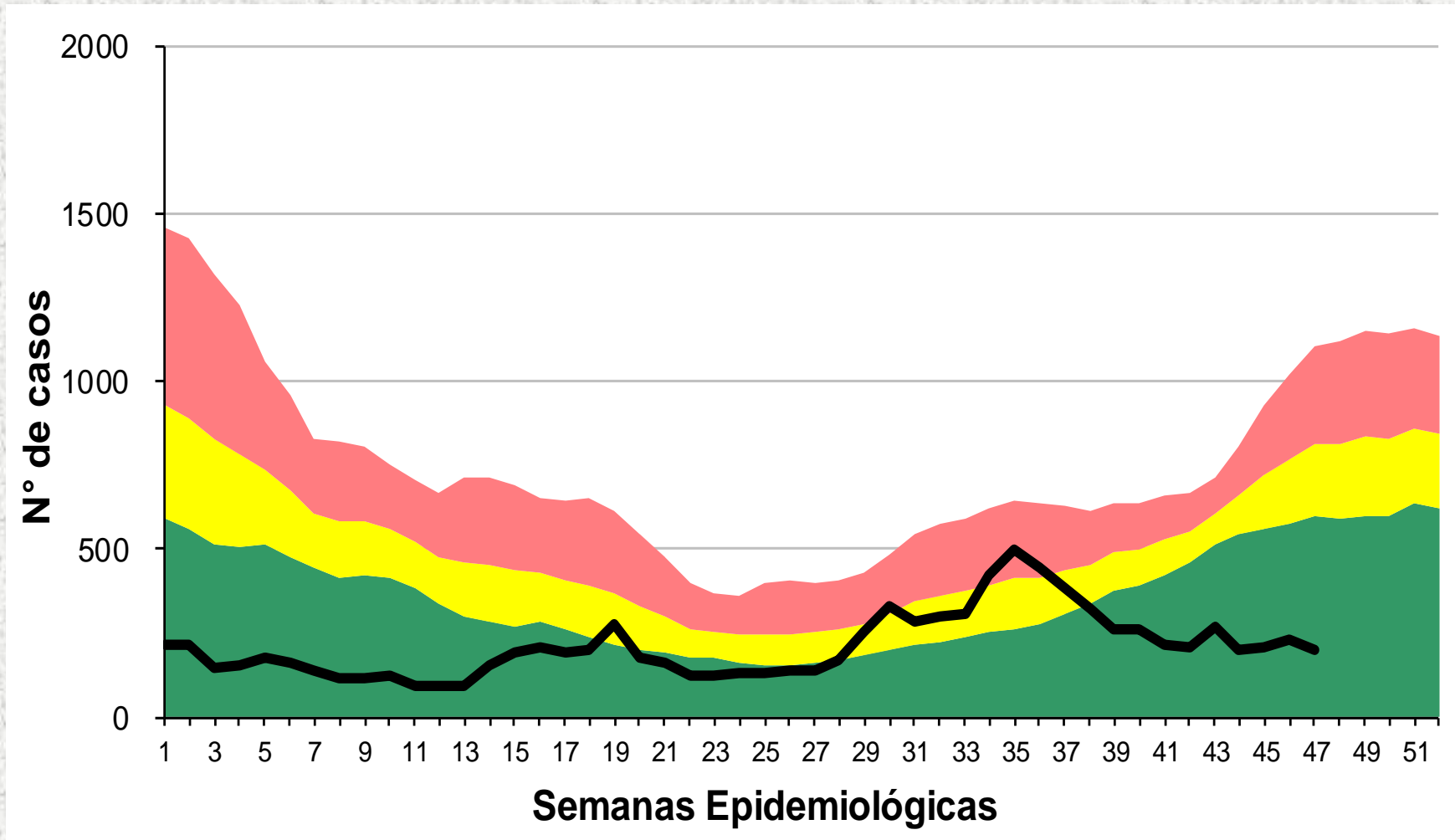
- REFERENCIAS
- Zona de Éxito
 - Zona de Seguridad
 - Zona de Alerta
 - Zona Epidémica
 - N° de Casos

Fuente: Dirección de Epidemiología en base a datos del SNVS 2.0



GOBIERNO DE TUCUMÁN
MINISTERIO DE SALUD PÚBLICA

Corredor endémico de Diarreas en < de 5 años . Provincia de Tucumán 2022



- REFERENCIAS
- Zona de Éxito
 - Zona de Seguridad
 - Zona de Alerta
 - Zona Epidémica
 - N° de Casos

Fuente: Dirección de Epidemiología en base a datos del SNVS 2.0