

MINISTERIO DE  
**SALUD PÚBLICA**



GOBIERNO DE  
**TUCUMÁN**



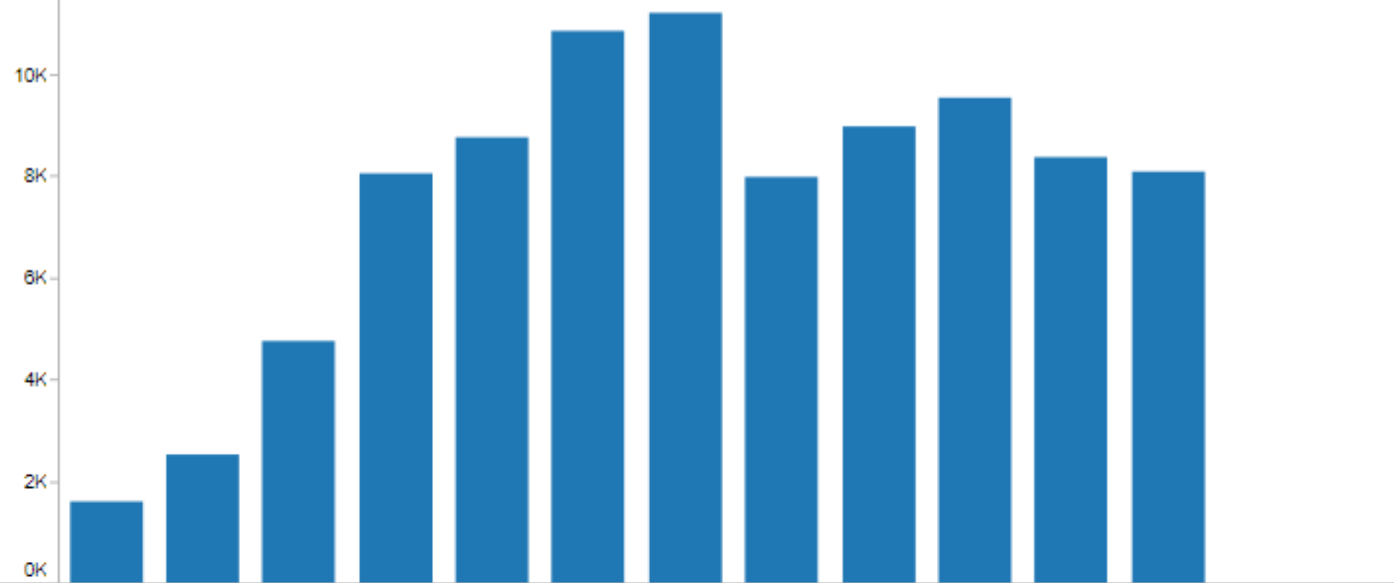
# **Sala de Situación de salud**

**Dirección de Epidemiología**

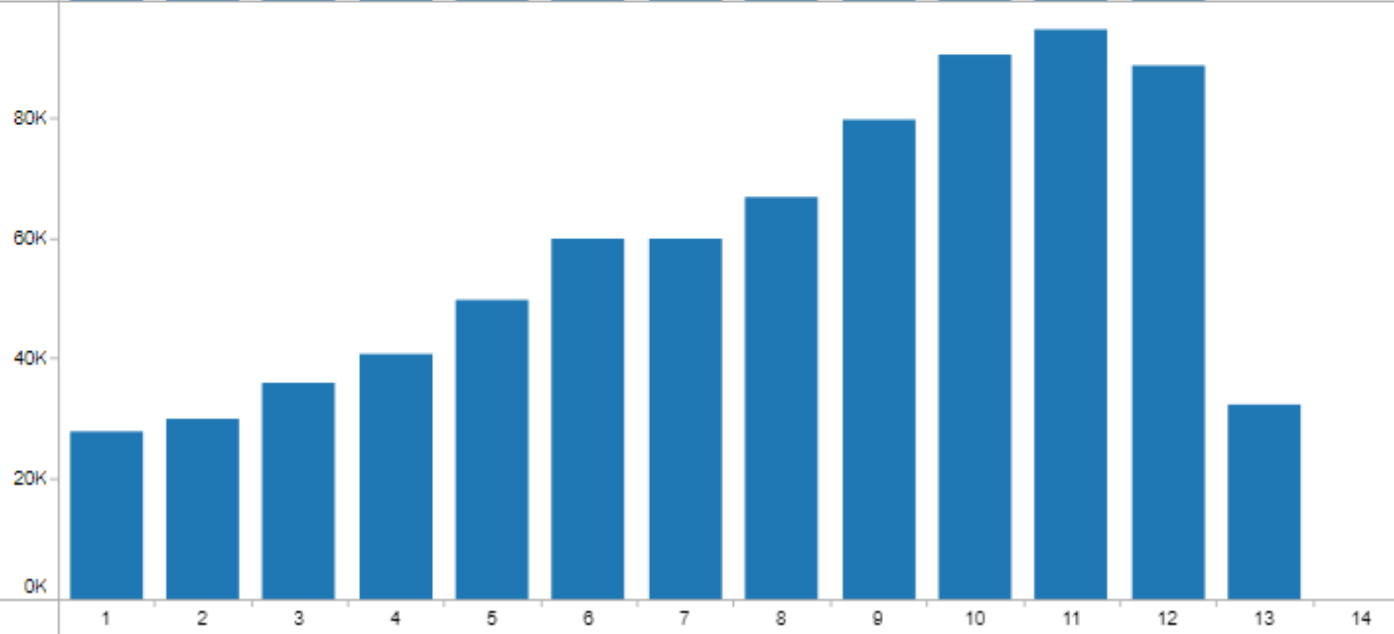
**24 de abril de 2023 (SE 17)**

# Casos reportados de dengue. Según SE. Bolivia y Brasil

**Bolivia**



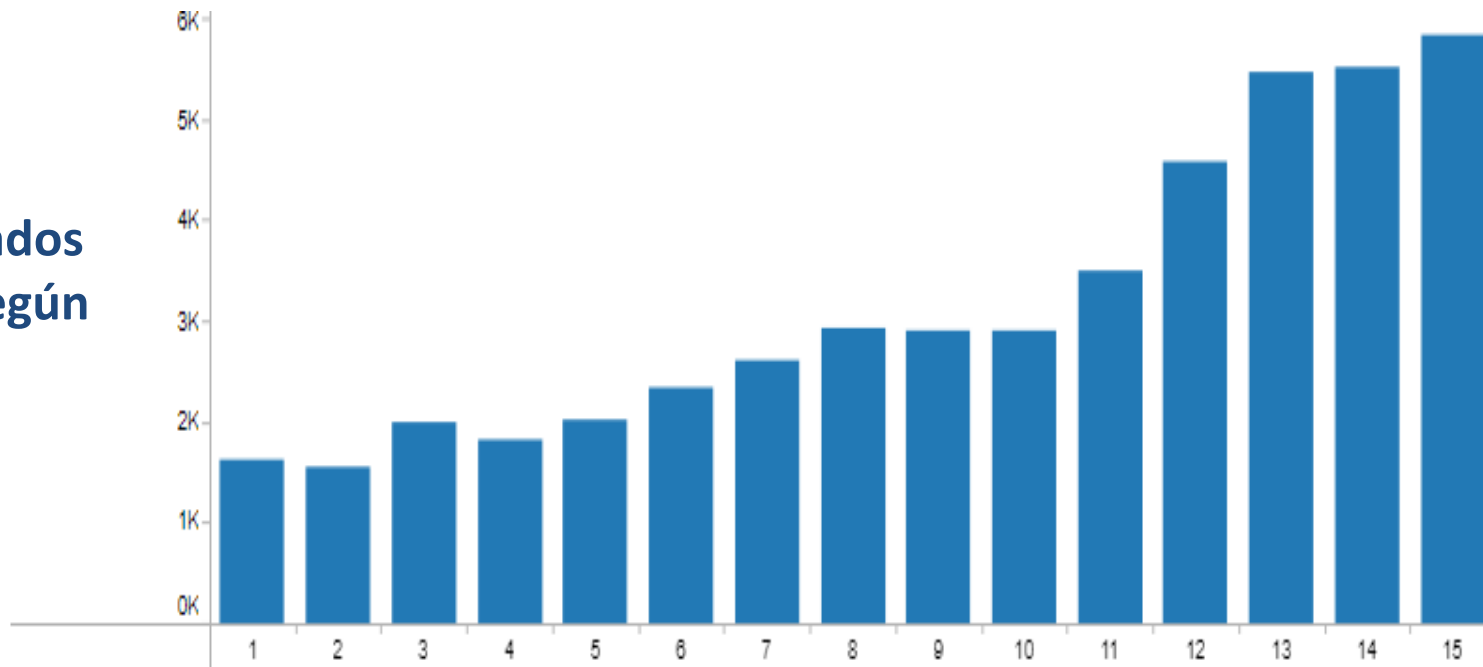
**Brasil**



Fuente: OPS



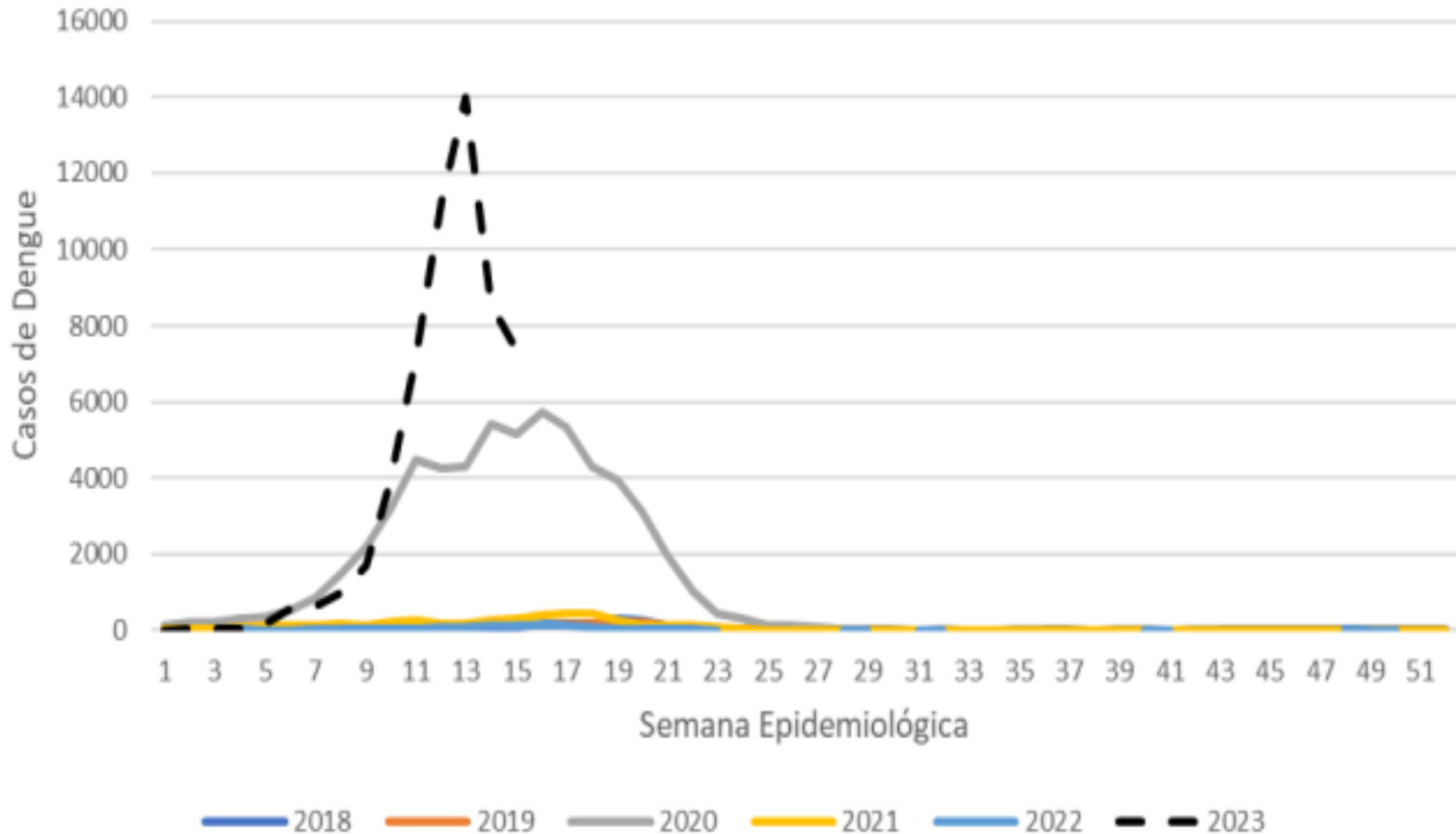
## Casos reportados de dengue. Según SE. Perú



## Casos, fallecidos, incidencia acumulada y serotipo de dengue según país, SE 01 a SE 15/2023

País	Casos	Fallecidos	Serotipo	SE reportada	Incidencia Acumulada ( x 100.000 hab)
Bolivia	91.112	49	1 y 2	12	770
Brasil	756.443	134		13	353,5
Paraguay	2245	0		15	19
Perú	47655	49	1, 2 y 3	15	124

## Casos de dengue por SE según año. 2018 a 2023 Argentina

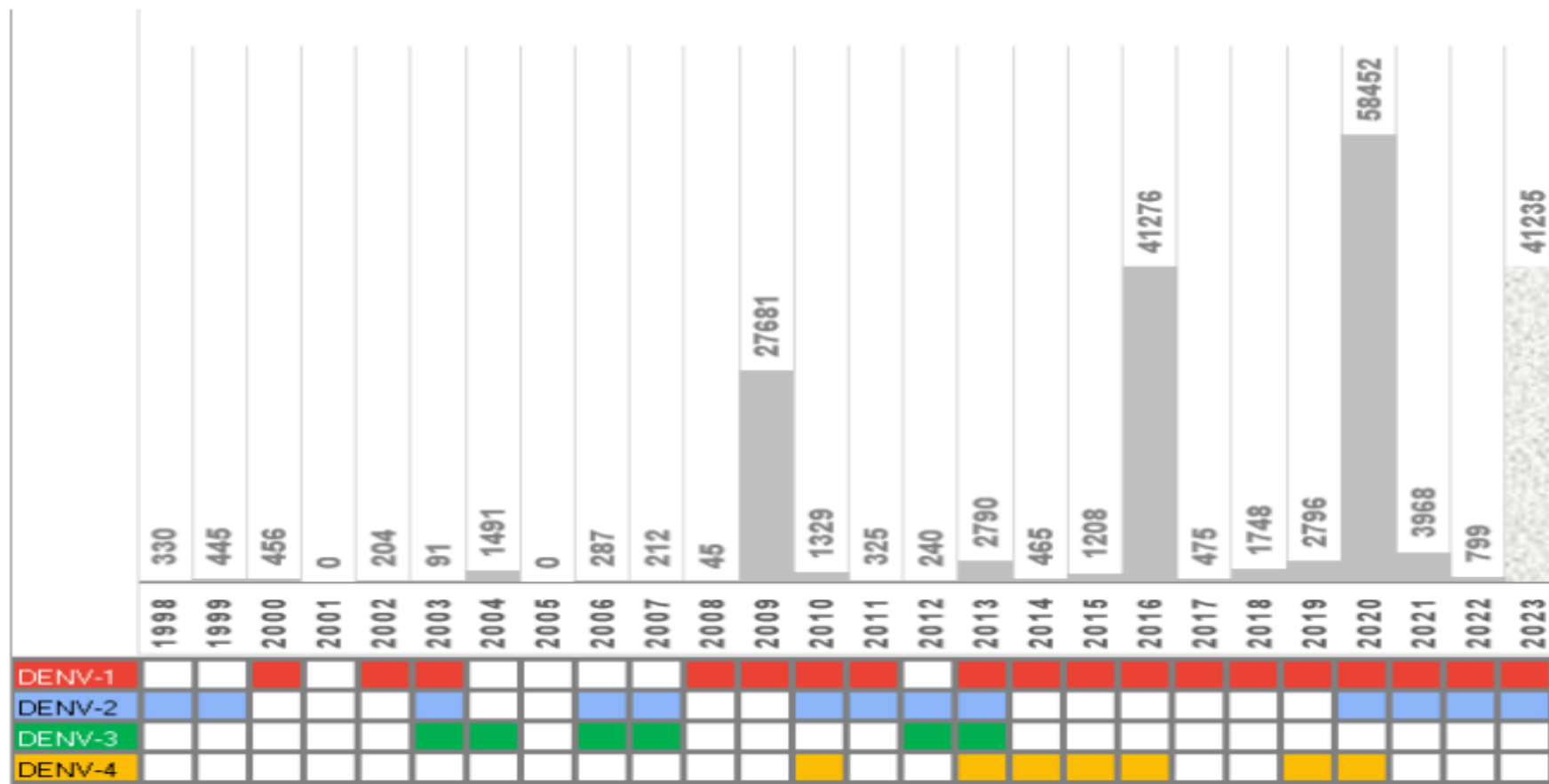


Fuente:

Hasta la SE 15/2023 : **56.324 casos** de dengue : 91,6% autóctonos; 1,4% importados y 6,9% sin clasificar.



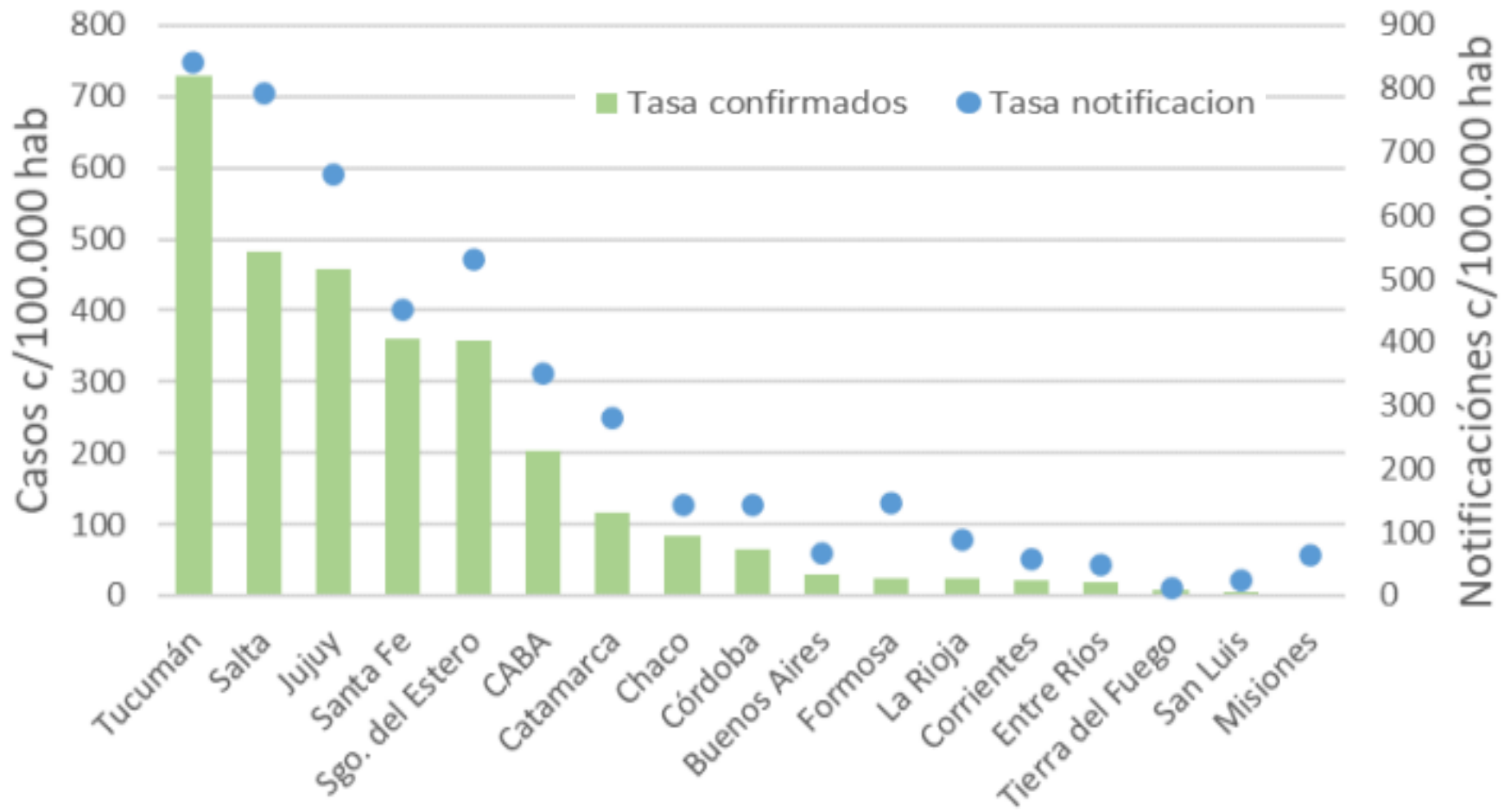
# Número de casos y serotipos circulantes por año. Argentina. 1998 a 2023



Fuente: Dirección de Epidemiología, Ministerio de Salud de la Nación.



# Incidencia acumulada y notificaciones de sospechosos cada 100.000 habitantes según jurisdicción, SE 31/2022 a SE 15/2023. Argentina\*

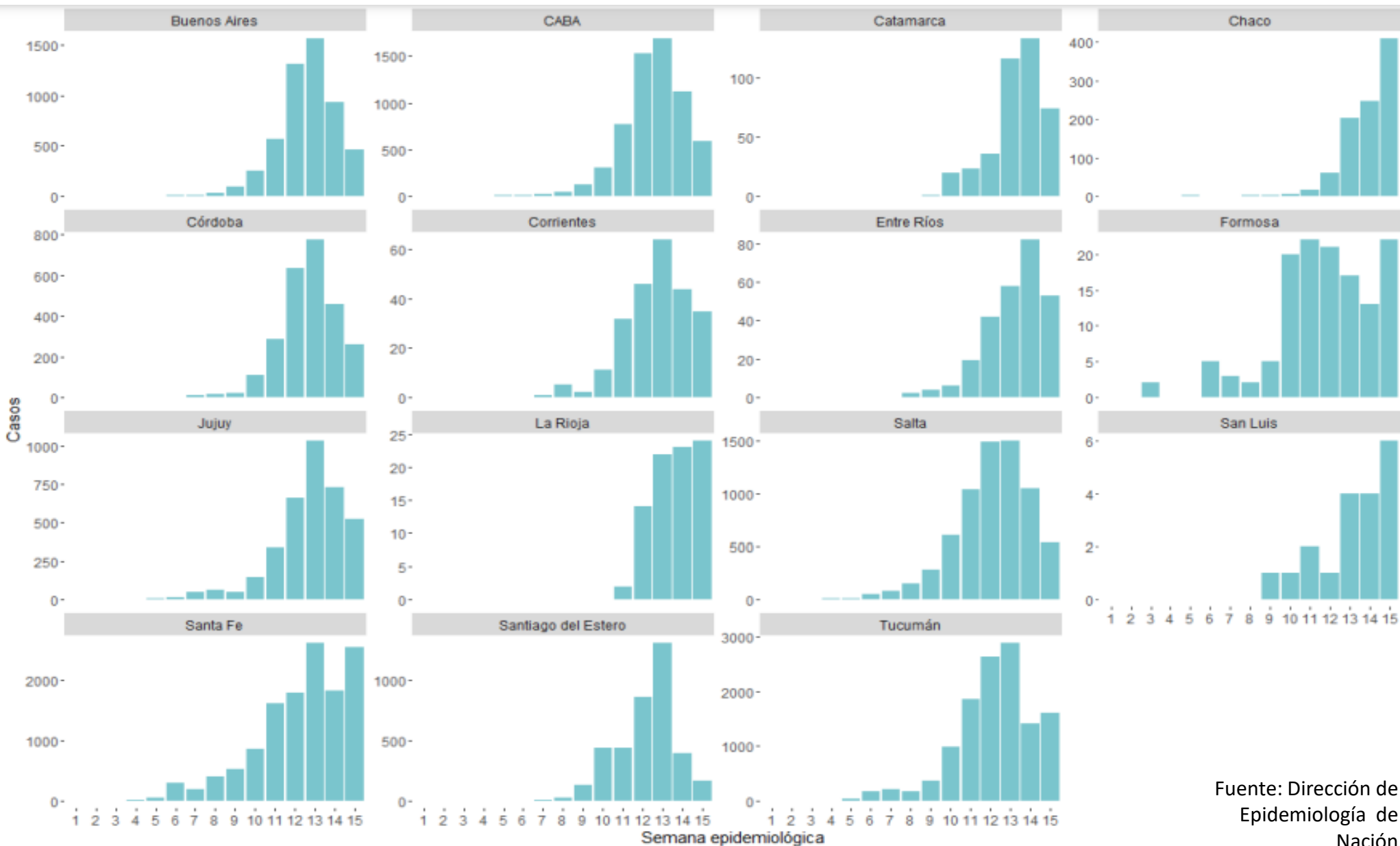


Fuente: Boletín de Vigilancia. Ministerio de Salud Nación.

\*Se excluyeron las jurisdicciones con menos de 15 casos totales notificados en la temporada



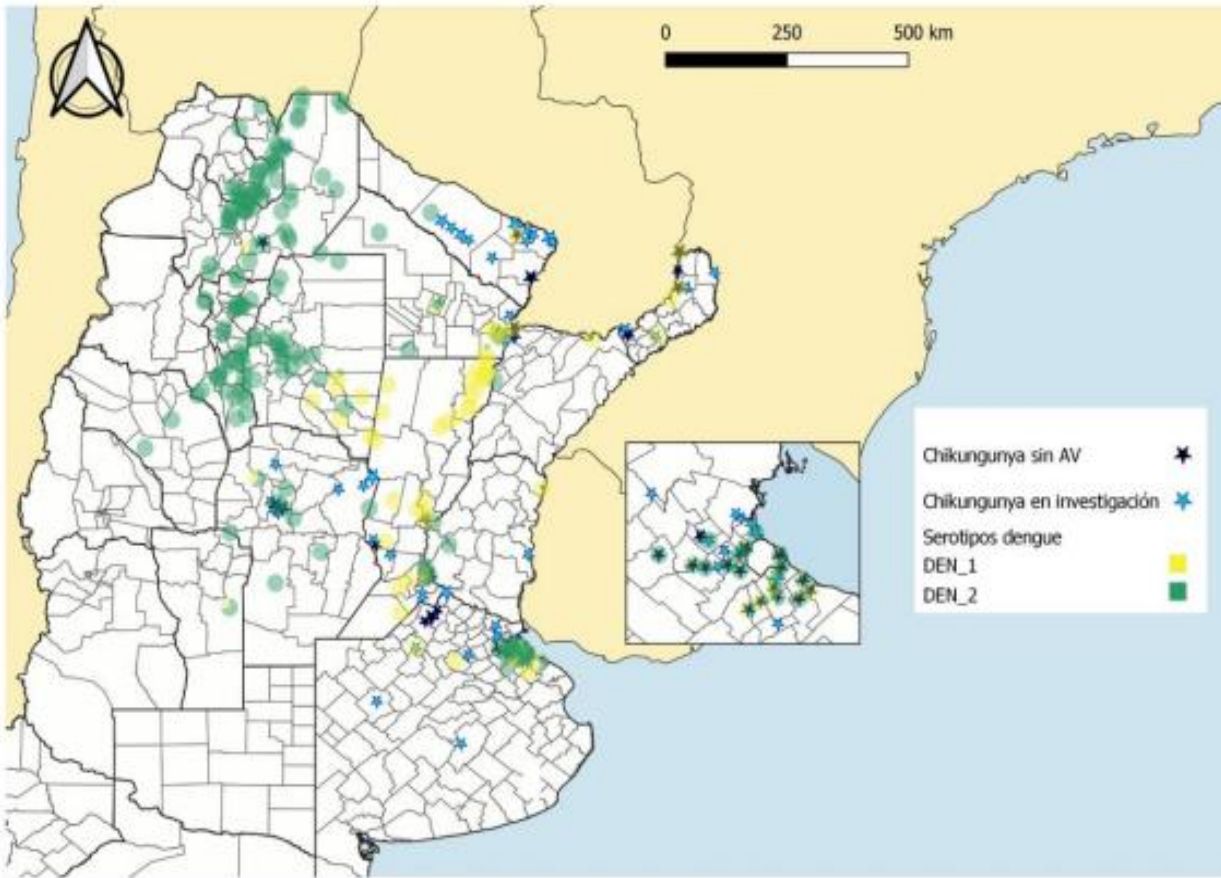
# Casos de dengue autóctono y en investigación por semana epidemiológica según provincia de residencia. SE 31/2022 a SE 15/2023



Fuente: Dirección de Epidemiología de Nación

# CHIKUNGUNYA–ARGENTINA

**Casos de dengue con serotipo y casos confirmados de chikungunya según antecedente de viaje y de dengue según serotipo por localidad de residencia. Argentina. SE 31 2022 a SE 15 2023.**



## **Chikungunya:**

**1.278 casos**

Autóctonos: 647 (61%)

Importados: 287 (22%)

Sin clasificar: 215 (17%)

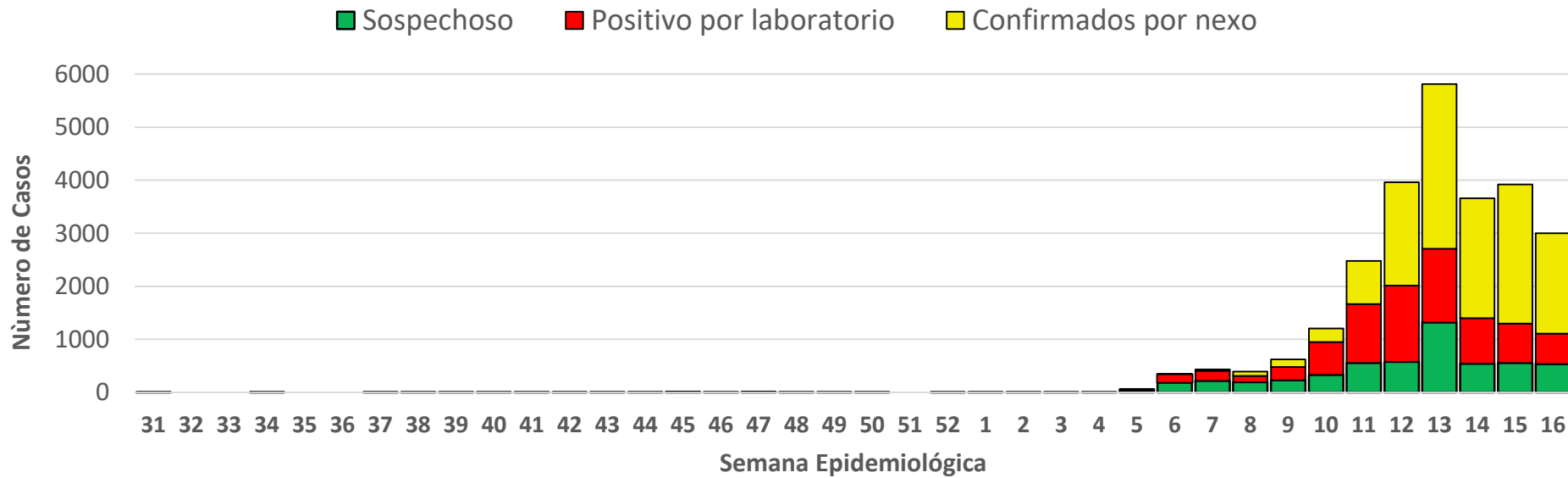
**8 jurisdicciones con  
circulación autóctona :**

Buenos Aires, CABA, Córdoba,  
Chaco y Corrientes, Formosa,  
Salta (El Galpón) y Santa Fe





# Curva epidémica de DENGUE (casos sospechosos, positivos por lab. y nexos) desde la SE 31 del 2022 hasta la SE 16 del 2023 (n=25915)



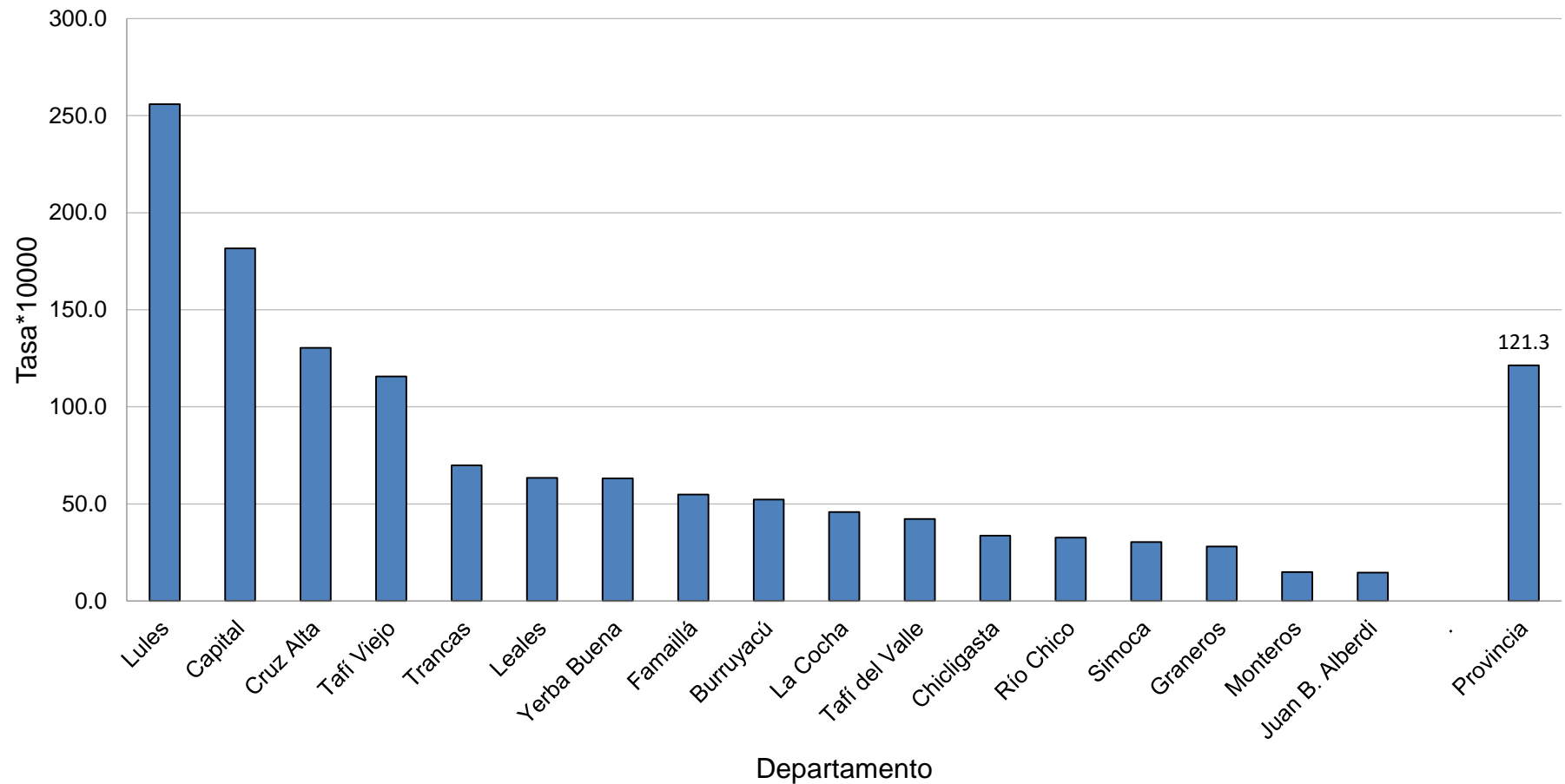
Desde la SE 31 del 2022 hasta la SE 16 del 2023 se notificaron 25.915 casos, de los cuales :

- 5.340 casos sospechosos
- **20.575 casos confirmados (7.472 por laboratorio y 13.103 por nexos).**
- **SEROTIPOS: DEN 2- DEN 3**

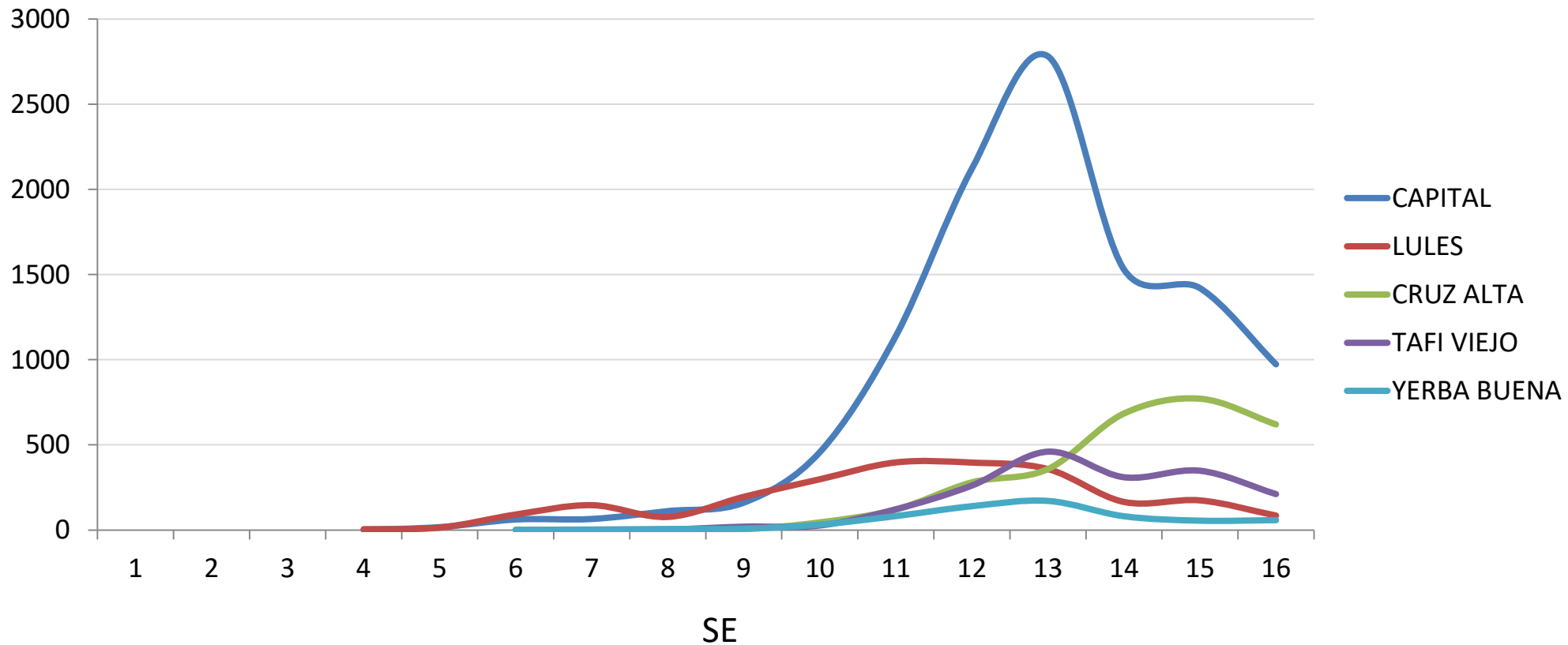
**Casos activos: 14.65% (3.801 casos)**



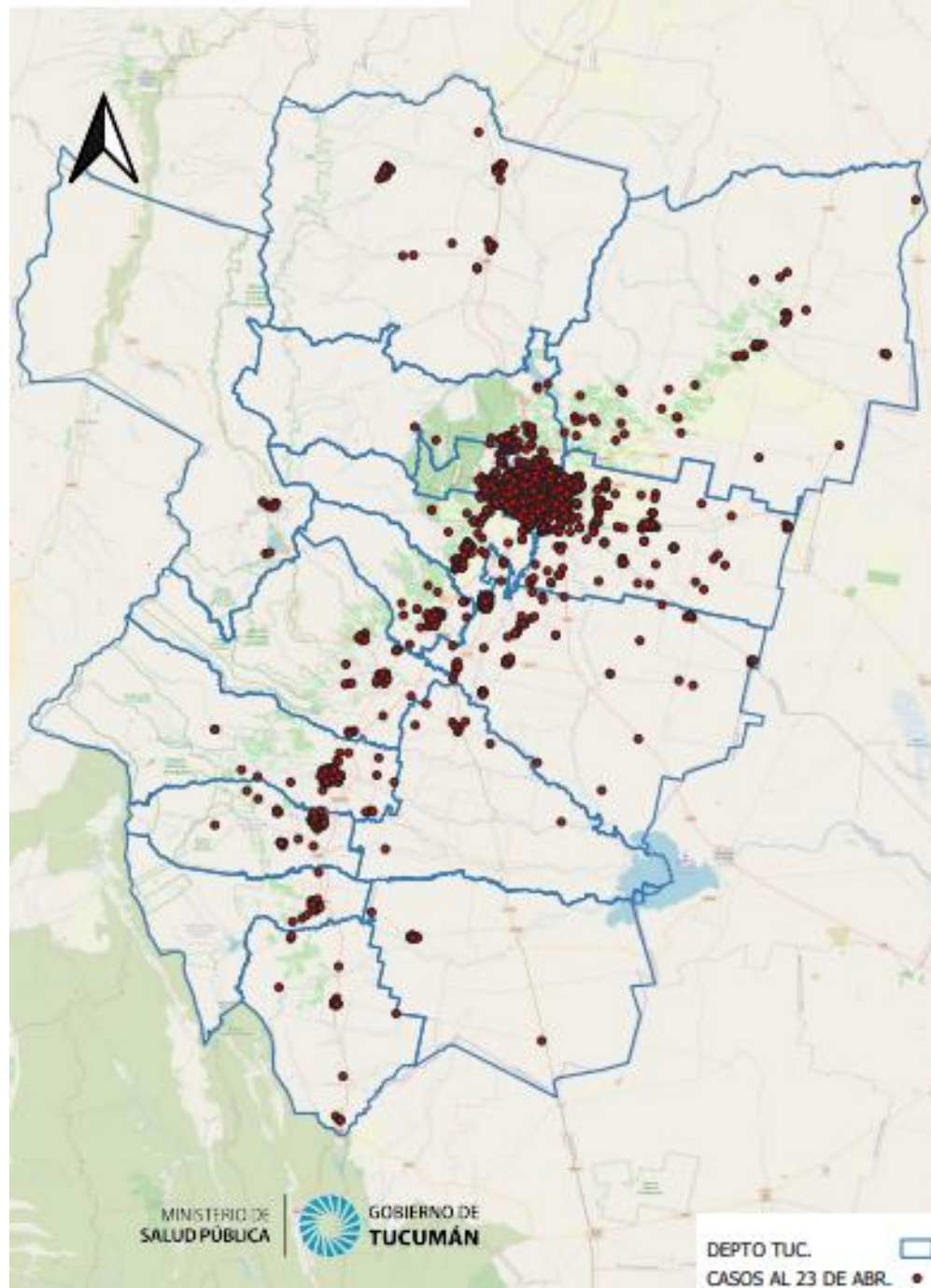
## Incidencia acumulada de dengue según departamentos (por 10.000 hab). Provincia de Tucumán (22/04/2023)



## CURVA EPIDÉMICA DE CASOS DE DENGUE EN DEPARTAMENTOS MÁS AFECTADOS – GSMT – SE 1 -16

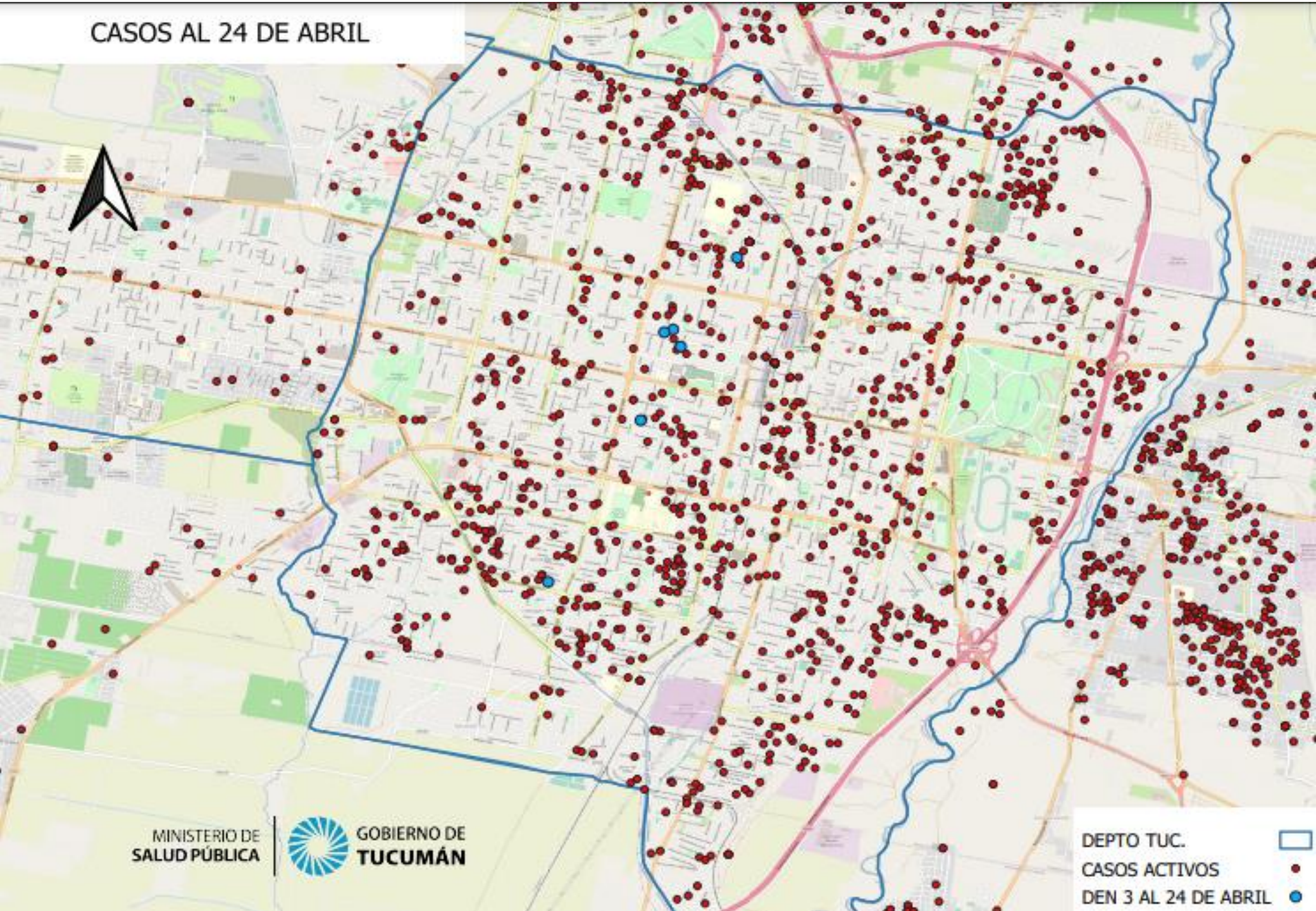


CASOS AL 23 DE ABRIL





# CASOS AL 24 DE ABRIL



MINISTERIO DE  
SALUD PÚBLICA



GOBIERNO DE  
TUCUMÁN

DEPTO TUC.

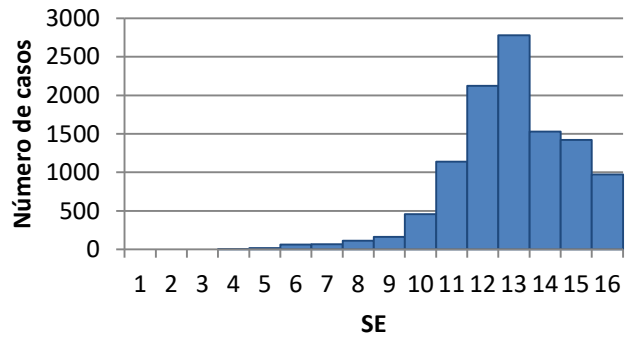
CASOS ACTIVOS

DEN 3 AL 24 DE ABRIL

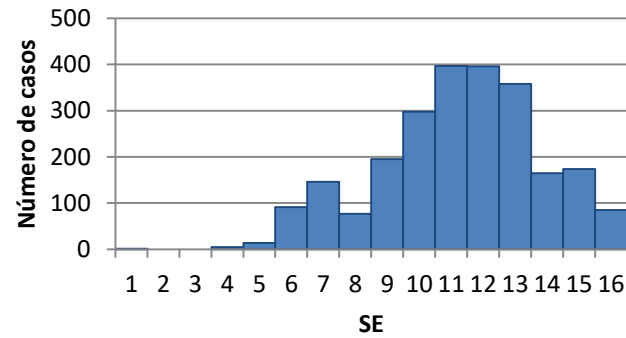


## CURVA EPIDÉMICA DE CASOS DE DENGUE POR DEPARTAMENTO (Hasta SE 16)

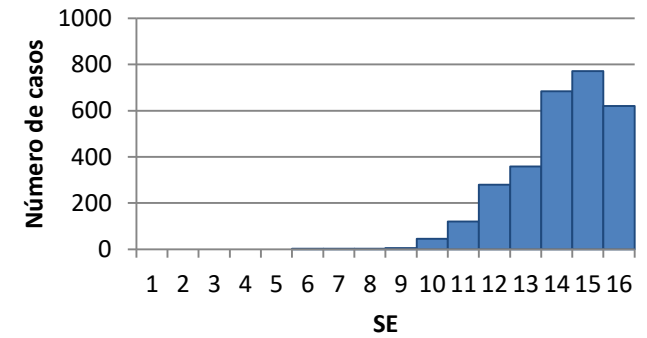
### CAPITAL



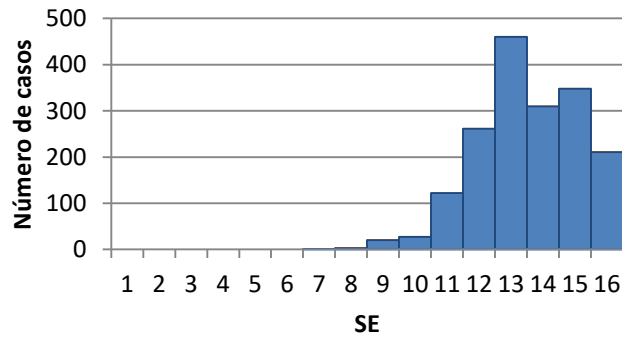
### LULES



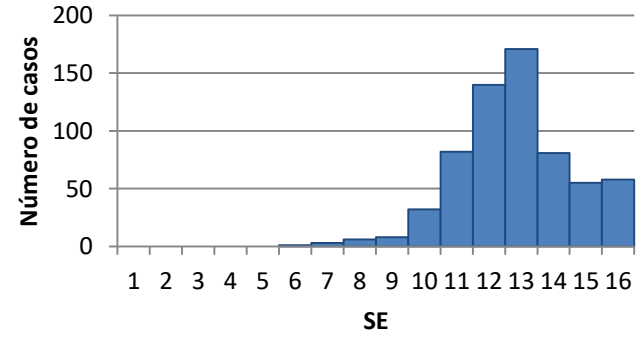
### CRUZ ALTA



### TAFI VIEJO

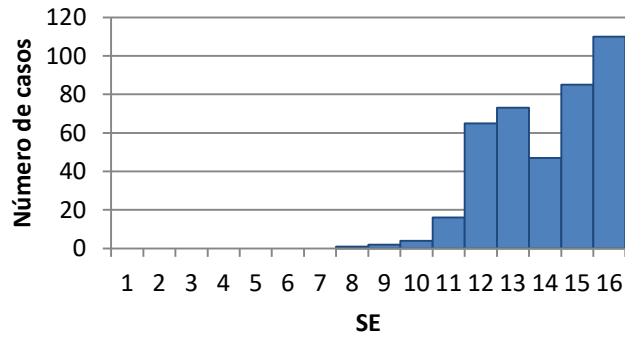


### YERBA BUENA

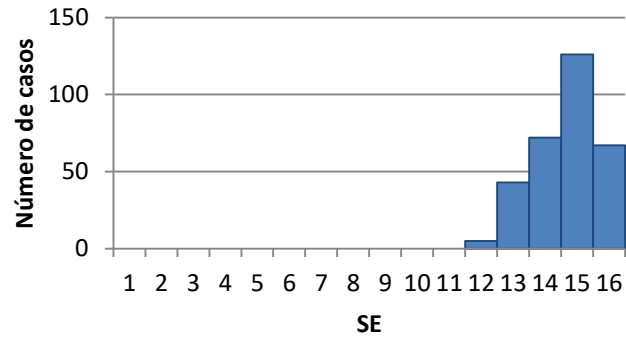


## CURVA EPIDÉMICA DE CASOS DE DENGUE POR DEPARTAMENTO (Hasta SE 16)

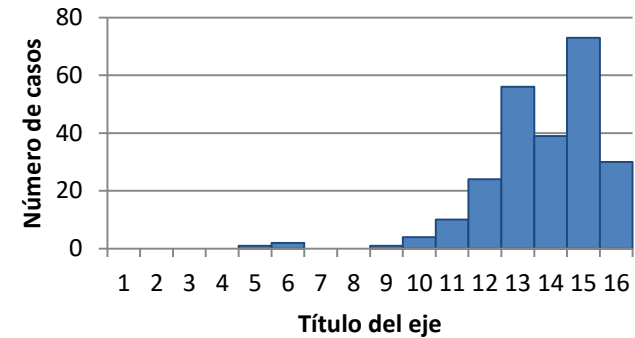
**LEALES**



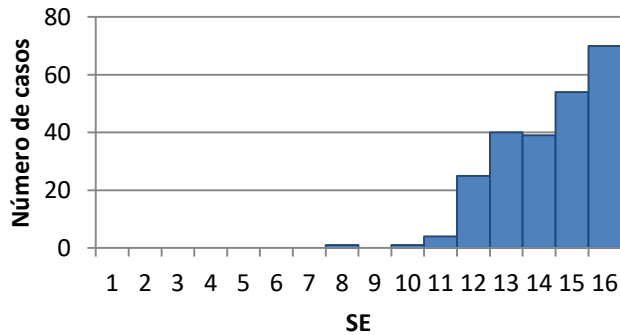
**CHICLIGASTA**



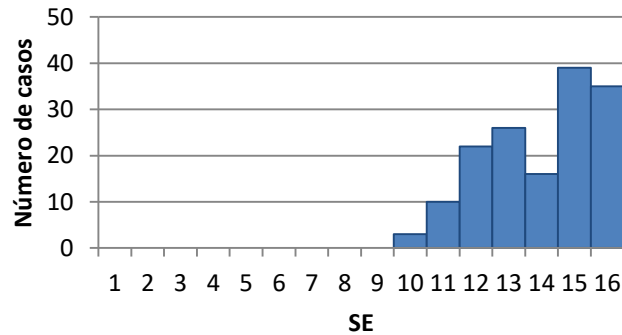
**BURRUYACU**



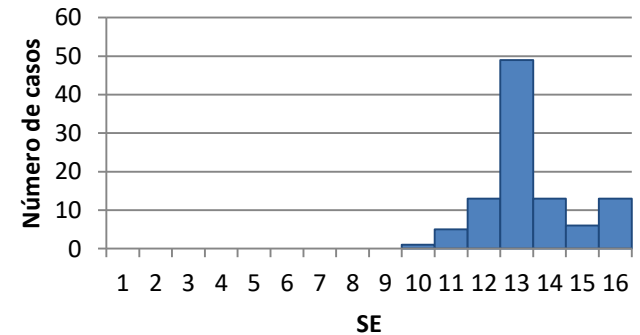
**FAMAILLA**



**TRANCAS**

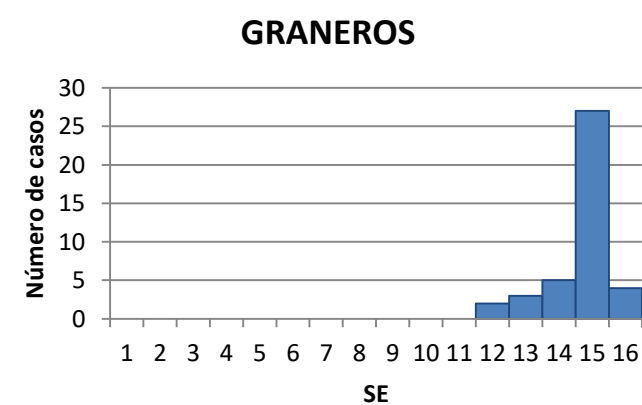
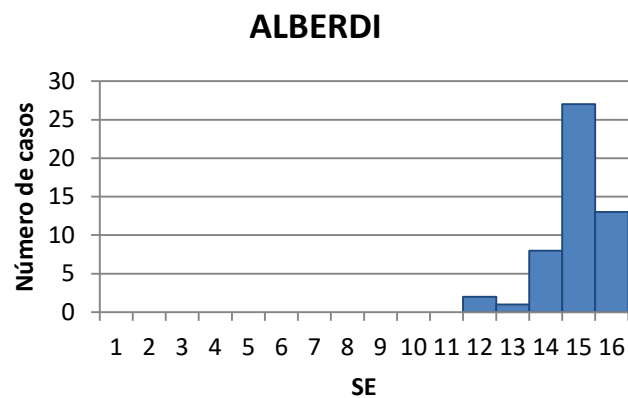
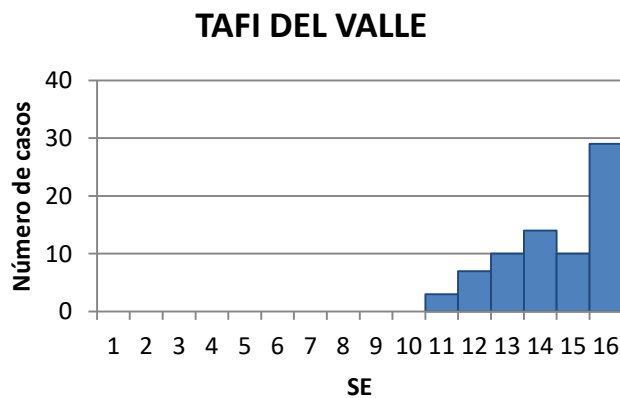
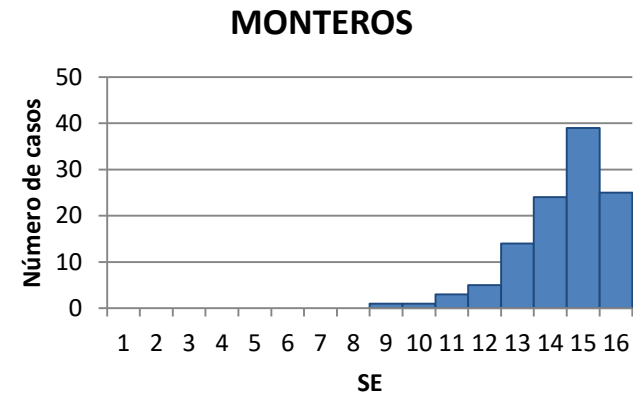
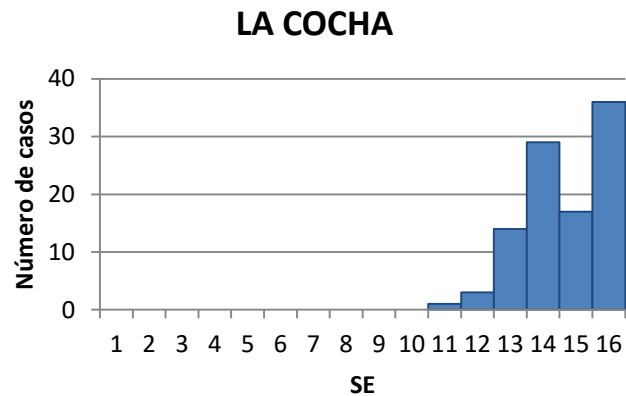
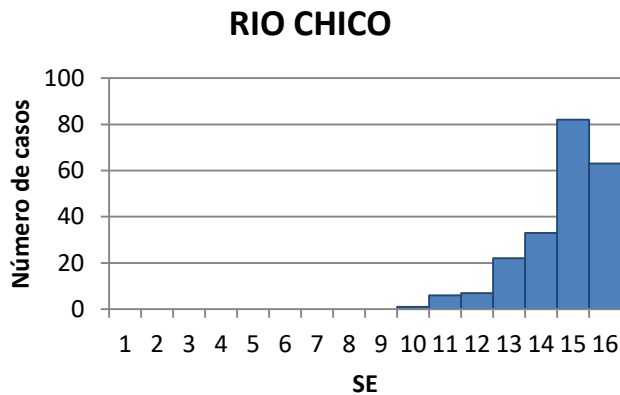


**SIMOCA**





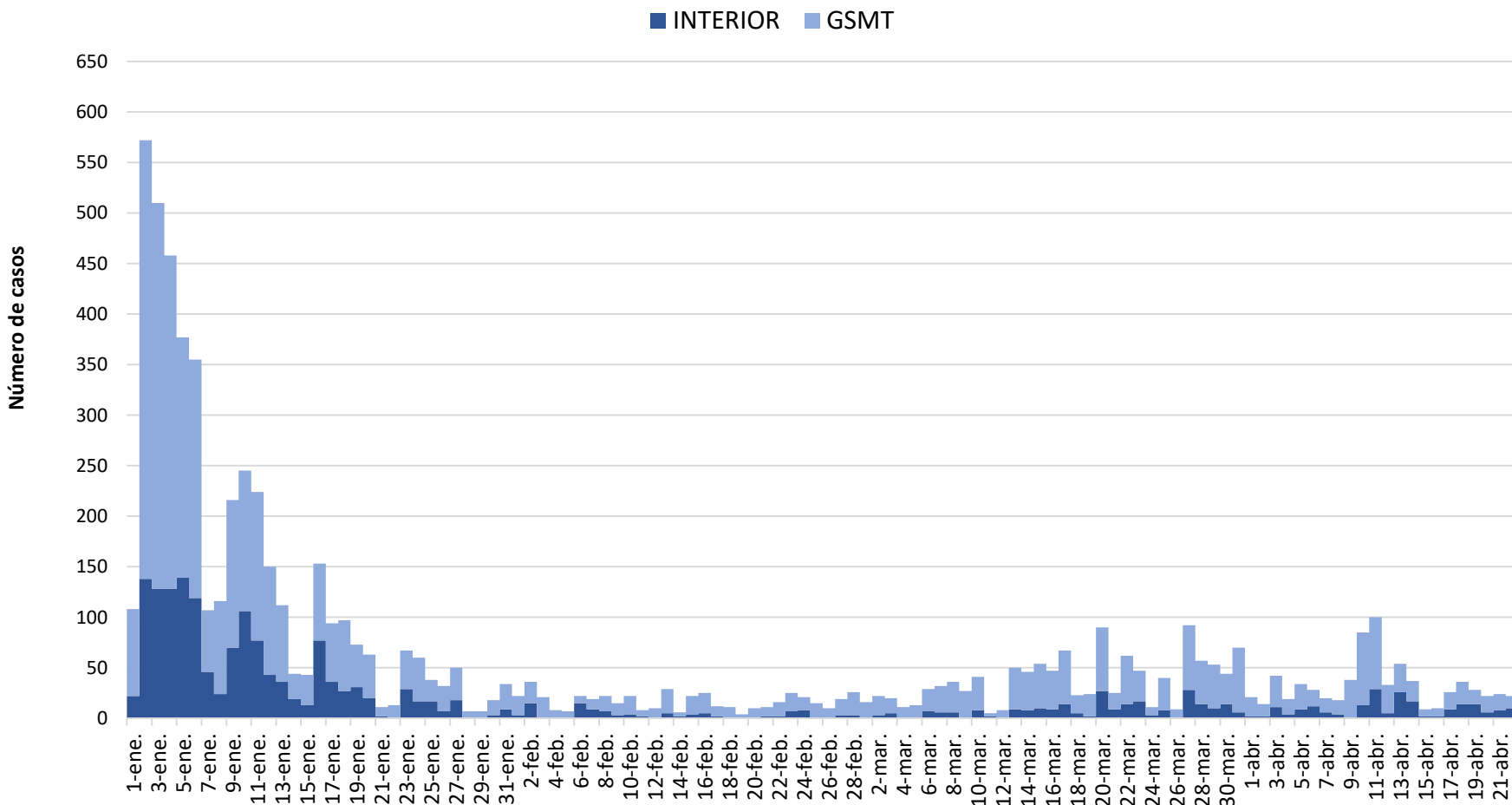
## CURVA EPIDÉMICA DE CASOS DE DENGUE POR DEPARTAMENTO (Hasta SE 16)



Fuente: Dirección de Epidemiología



# Curva de casos confirmados de COVID-19 en GSMT e Interior de la Provincia de Tucumán, 1 de enero al 22 de abril de 2023



\* Porcentaje de positividad de NC sobre el total de test de Antígenos

Fuente: Dirección de Epidemiología en base a datos SNVS 2.0

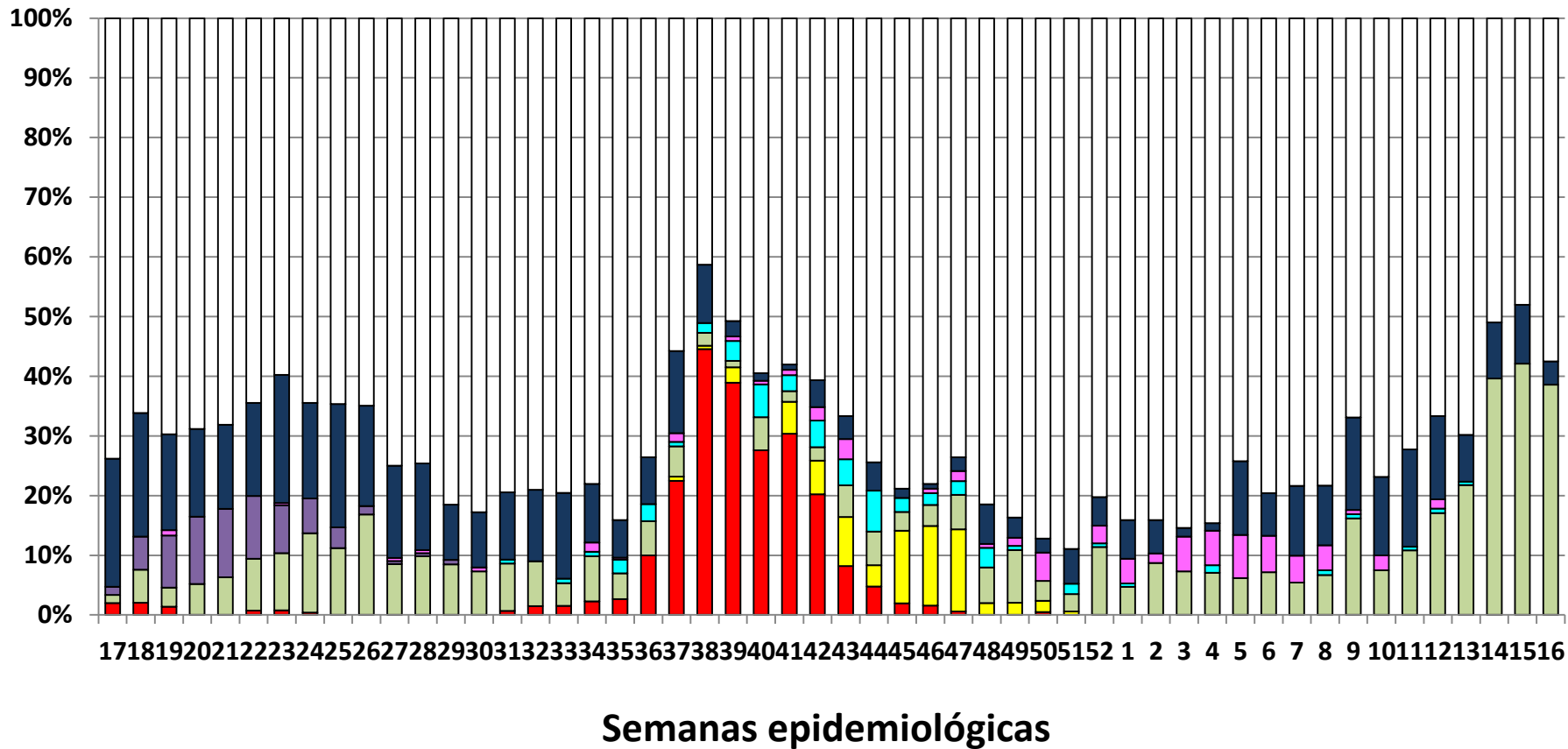


# Proporción de virus respiratorios desde la SE 17 del 2022 hasta SE 16 del 2023.

## Provincia de Tucumán. (N=9720)

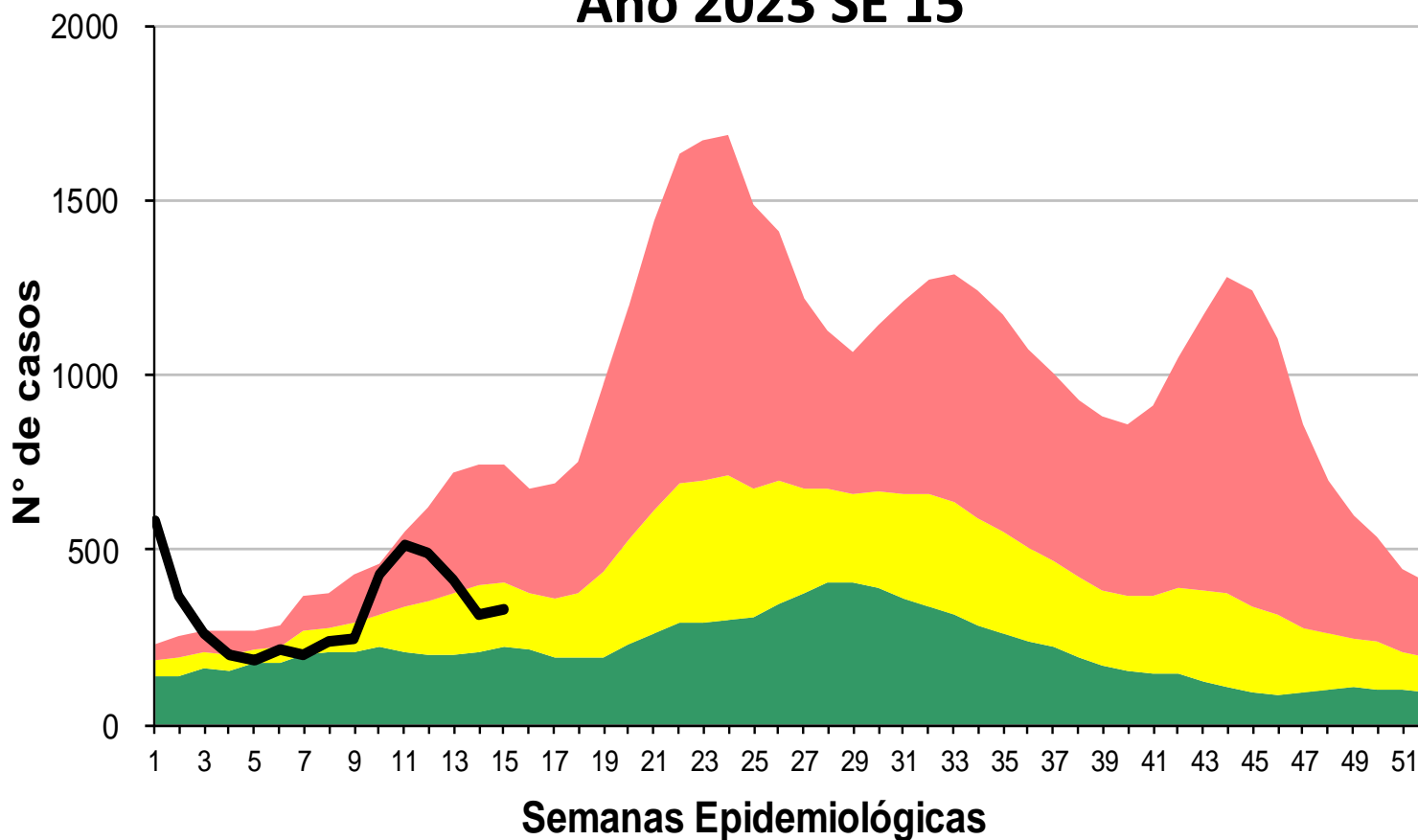
■ IA   
 ■ IB   
 ■ VRS   
 ■ PI   
 ■ MPV   
 ■ ADV   
 ■ RVH   
  NEGATIVO

n= 149 n=152 n=153



# Corredor endémico de Enfermedad Tipo Influenza Provincia de Tucumán.

## Año 2023 SE 15



### REFERENCIAS

- Zona de Éxito
- Zona de Seguridad
- Zona de Alerta
- Zona Epidémica
- Nº de Casos

Fuente: Dirección de Epidemiología en base a datos del SNVS 2.0

SALA DE SITUACION DE SALUD

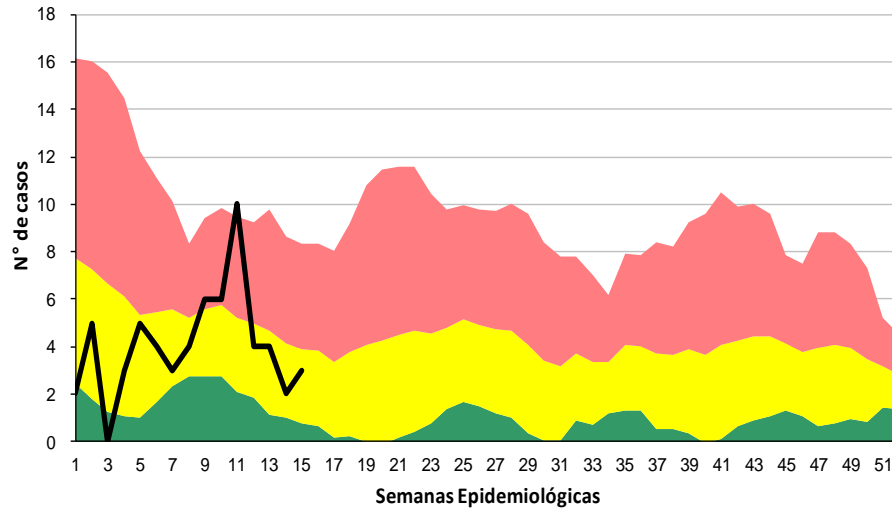
GOBIERNO DE  
TUCUMÁN



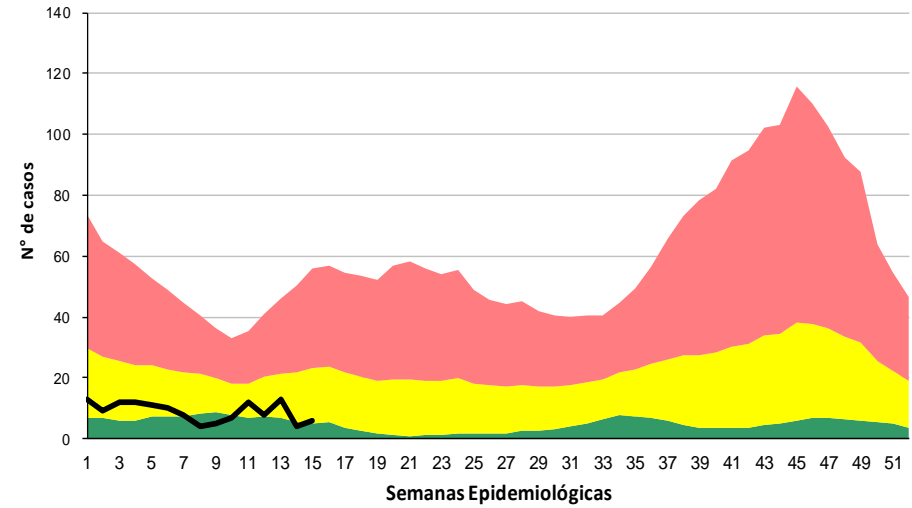
MINISTERIO DE  
SALUD PÚBLICA

# Comportamiento de otras ENO Provincia de Tucumán. Año 2023 SE 15

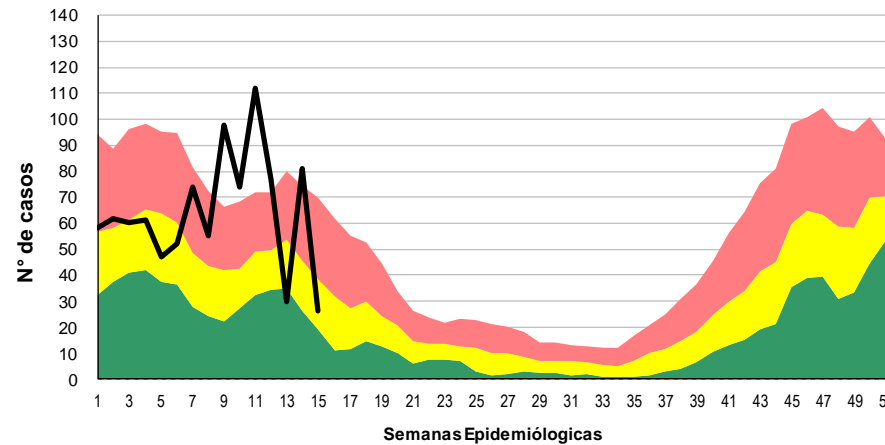
## Parotiditis



## Varicela



## Alacranismo



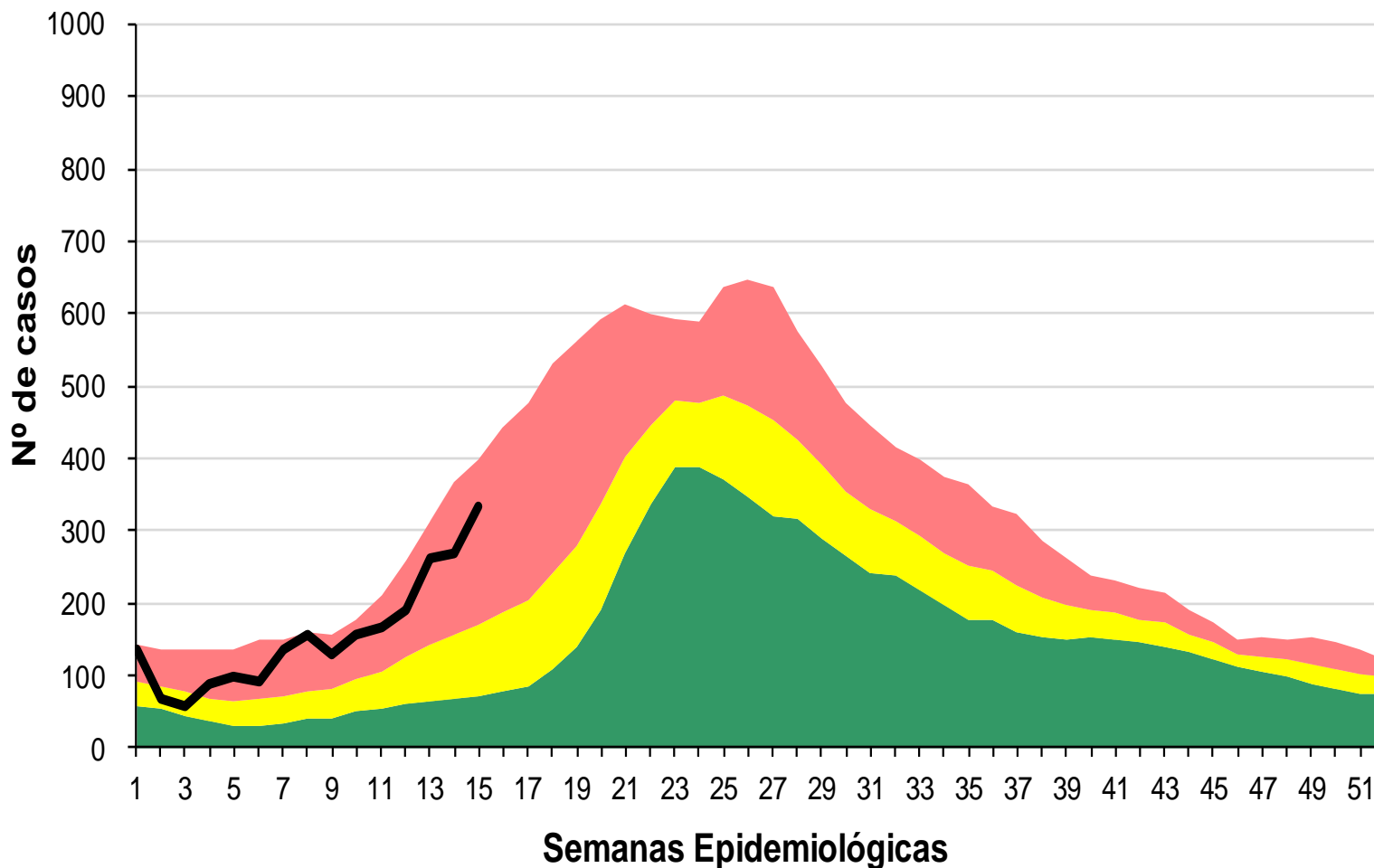
### REFERENCIAS

- Zona de Éxito
- Zona de Seguridad
- Zona de Alerta
- Zona Epidémica
- N° de Casos

Fuente: Dirección de Epidemiología en base a datos del SNVS 2.0



# Corredor endémico de Bronquiolitis Provincia de Tucumán. Año 2023 SE 15

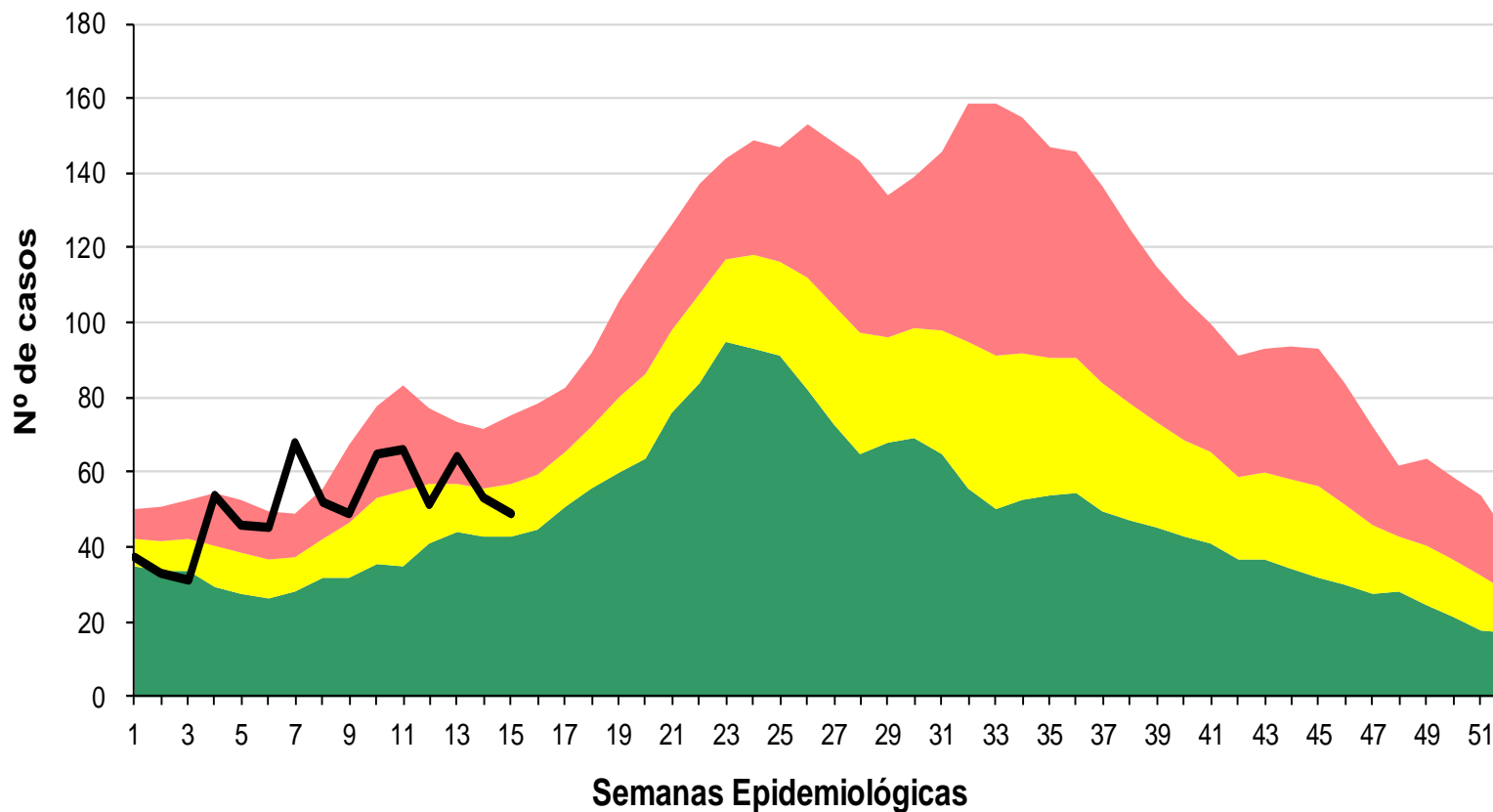


## REFERENCIAS

- Zona de Éxito
- Zona de Seguridad
- Zona de Alerta
- Zona Epidémica
- Nº de Casos



# Corredor endémico de Neumonía Provincia de Tucumán. Año 2023 SE 15

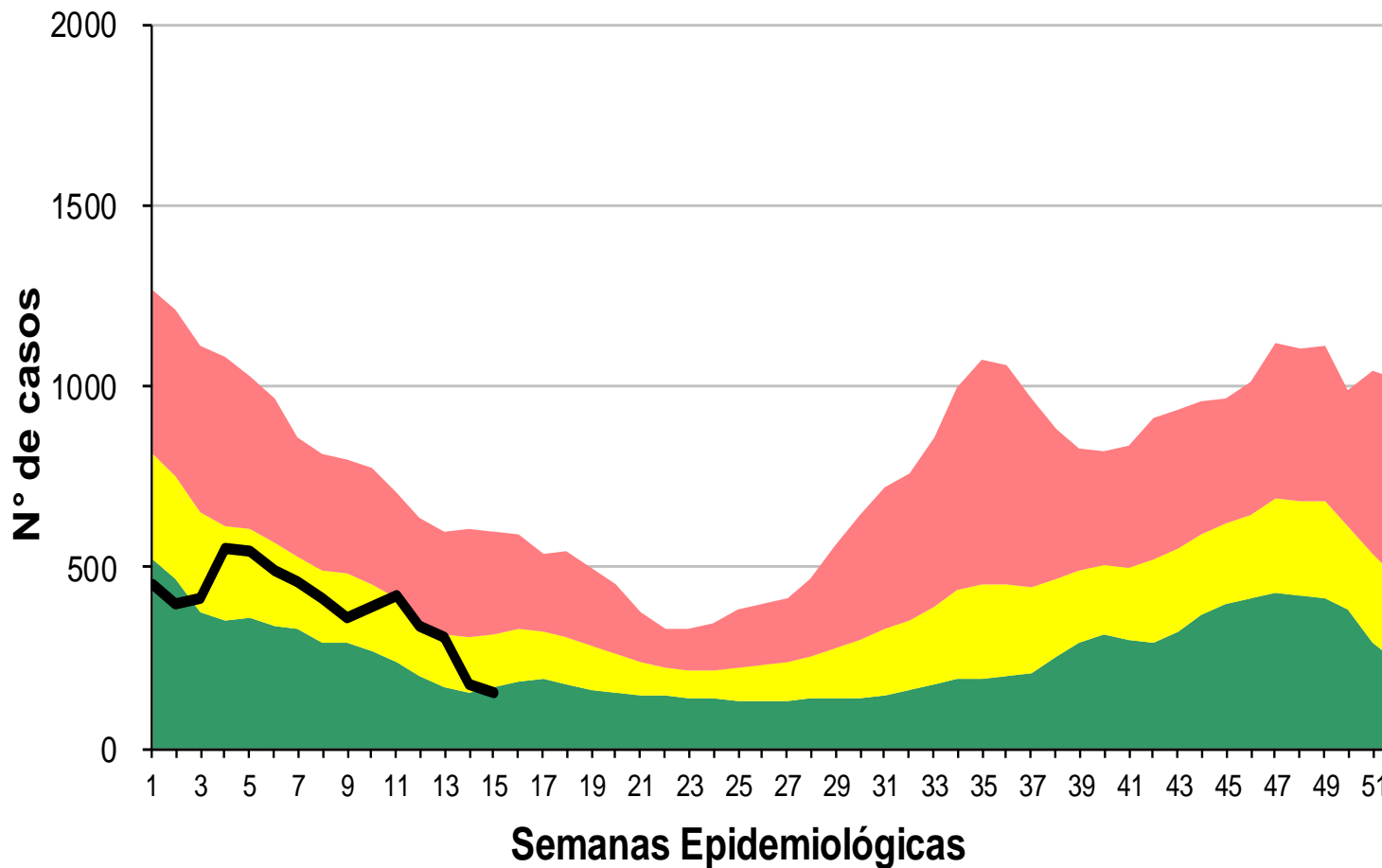


## REFERENCIAS

- Zona de Éxito
- Zona de Seguridad
- Zona de Alerta
- Zona Epidémica
- Nº de Casos



# Corredor endémico de Diarreas en < de 5 años Provincia de Tucumán. Año 2023 SE 15



- REFERENCIAS
- Zona de Éxito
  - Zona de Seguridad
  - Zona de Alerta
  - Zona Epidémica
  - Nº de Casos

Fuente: Dirección de Epidemiología en base a datos del SNVS 2.0

