

MINISTERIO DE
SALUD PÚBLICA



GOBIERNO DE
TUCUMÁN



Sala de Situación de salud

Dirección de Epidemiología

2 de mayo de 2023 (SE 18)

Casos, fallecidos, incidencia acumulada y serotipo de dengue según país, SE 01 a SE 16/2023

País	Casos	Fallecidos	Serotipo	SE reportada	Incidencia Acumulada (x 100.000 hab)
Bolivia	91.112	49		12	770
Brasil	756.443	134	1 y 2	13	353,5
Paraguay	2.628	0		16	8
Perú	54.631	49	1, 2 y 3	16	19

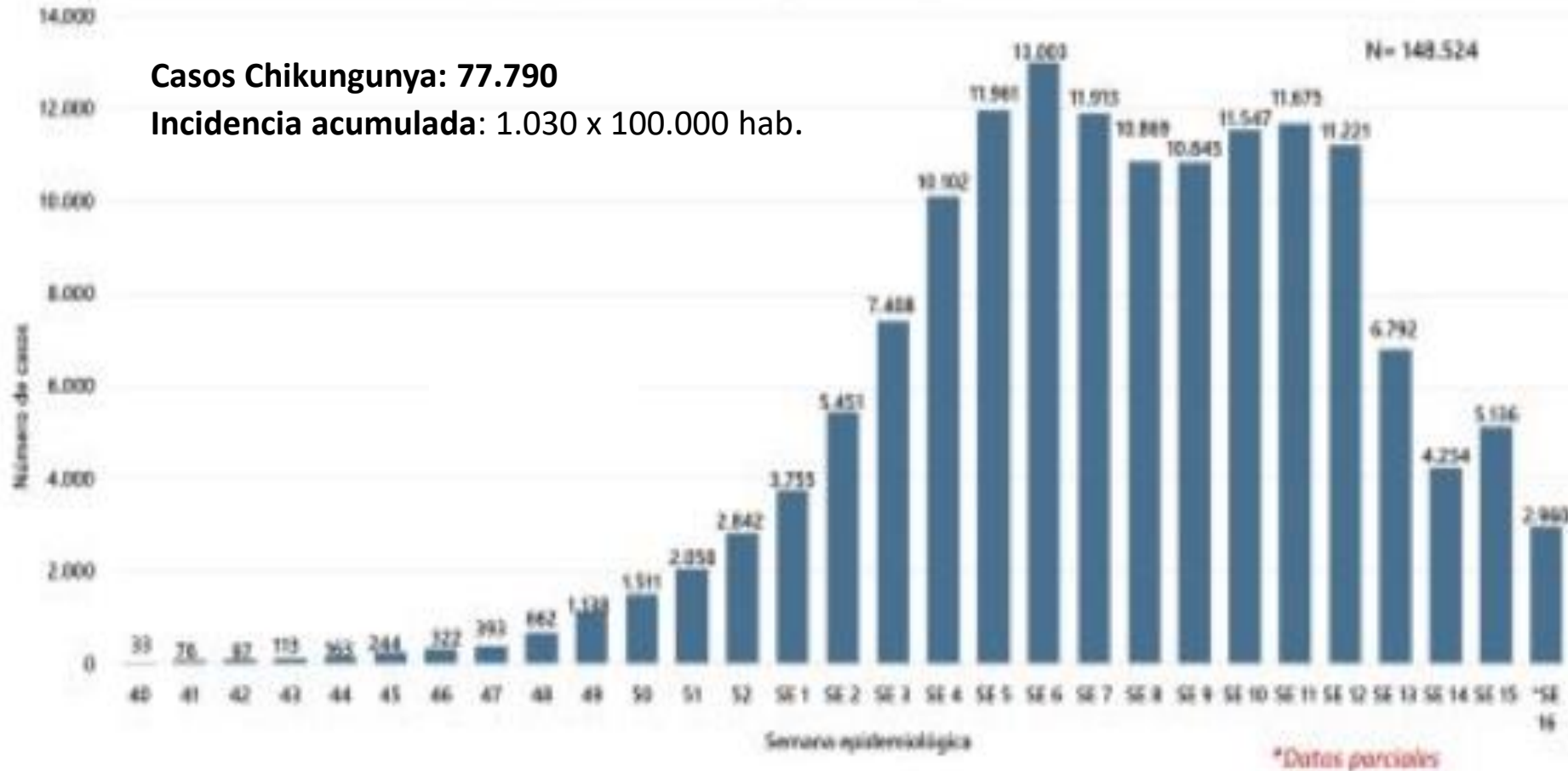
Fuente: Boletín de Vigilancia. Ministerio de Salud Nación.



CHIKUNGUNYA–PARAGUAY

Casos (confirmados y probables) de Chikungunya. SE 40 de 2022 a SE 16 2023

N notificados =148.524

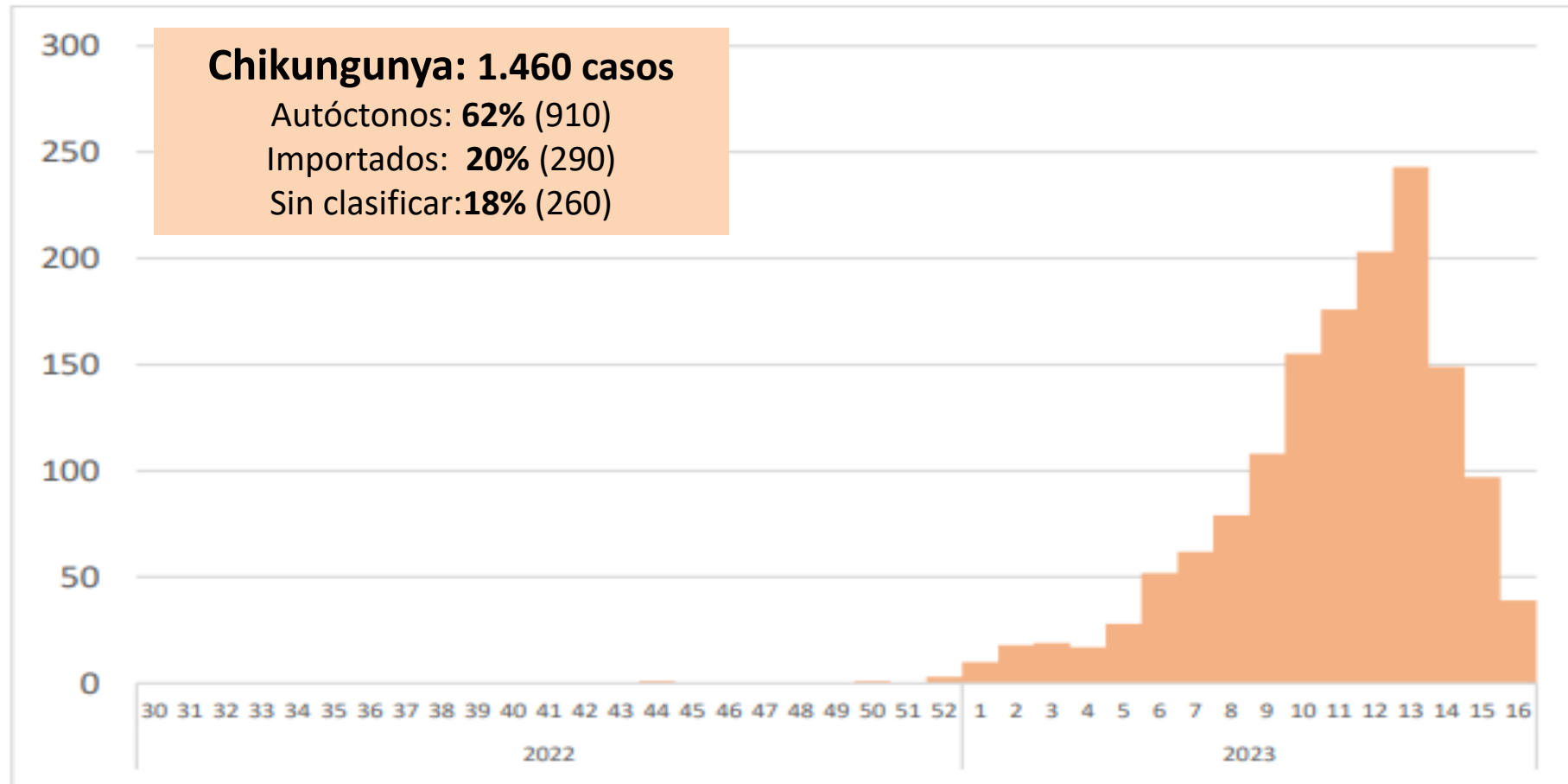


Fallecidos: 131 personas (58% varones, predominio en menores de 1 año y mayores de 80 años); 78 % con comorbilidad.



CHIKUNGUNYA-ARGENTINA

Casos de Chikungunya por SE epidemiológica. SE 31/2022 a SE 16/2023, Argentina



8 jurisdicciones con circulación autóctona : Buenos Aires, CABA, Córdoba (Capital, Morteros y La Calera) ,Chaco (Resistencia), Corrientes ,Formosa ,Salta (El Galpón) y Santa Fe (Rosario y Capital)

Fuente: Dirección de Epidemiología de Nación

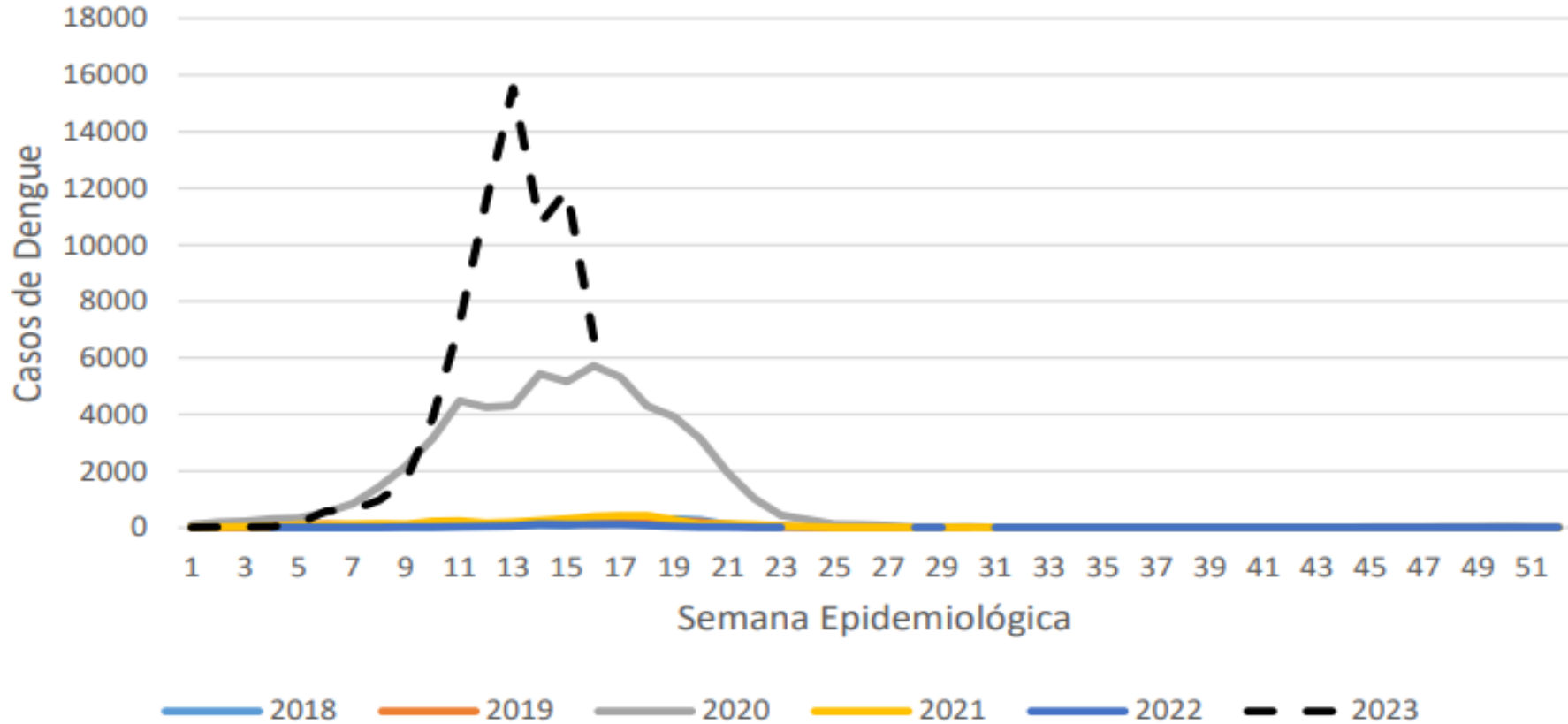
SALA DE SITUACION DE SALUD

GOBIERNO DE
TUCUMÁN



MINISTERIO DE
SALUD PÚBLICA

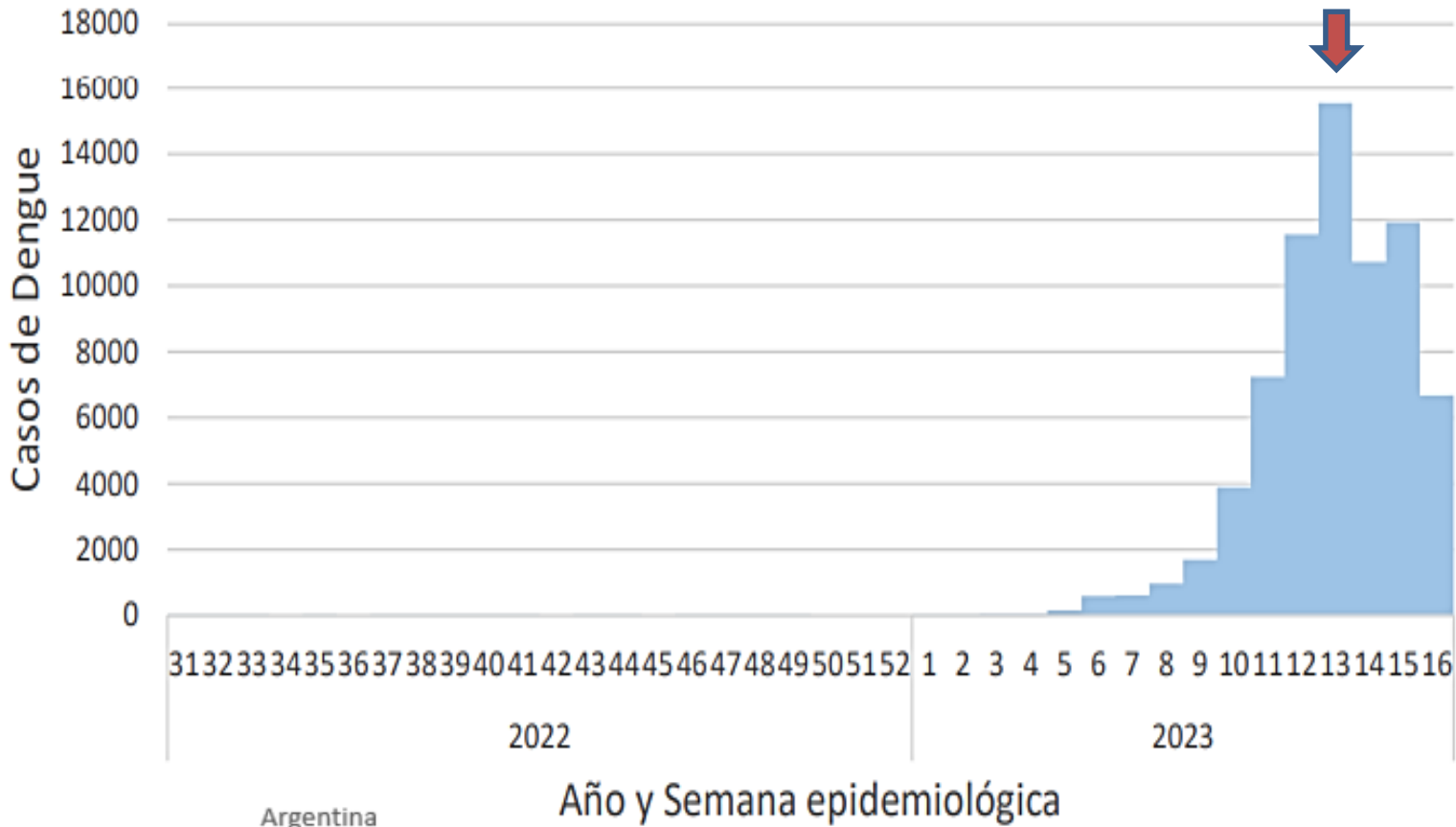
Casos de dengue por SE según año. 2018 a 2023 Argentina



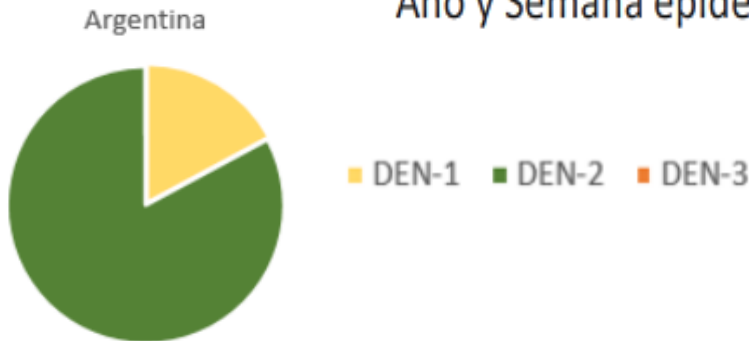
Hasta la SE 16/2023 : **71.717 casos** de dengue : 91% autóctonos.



Casos de Dengue por SE epidemiológica. SE 31/2022 a SE 16/2023, Argentina



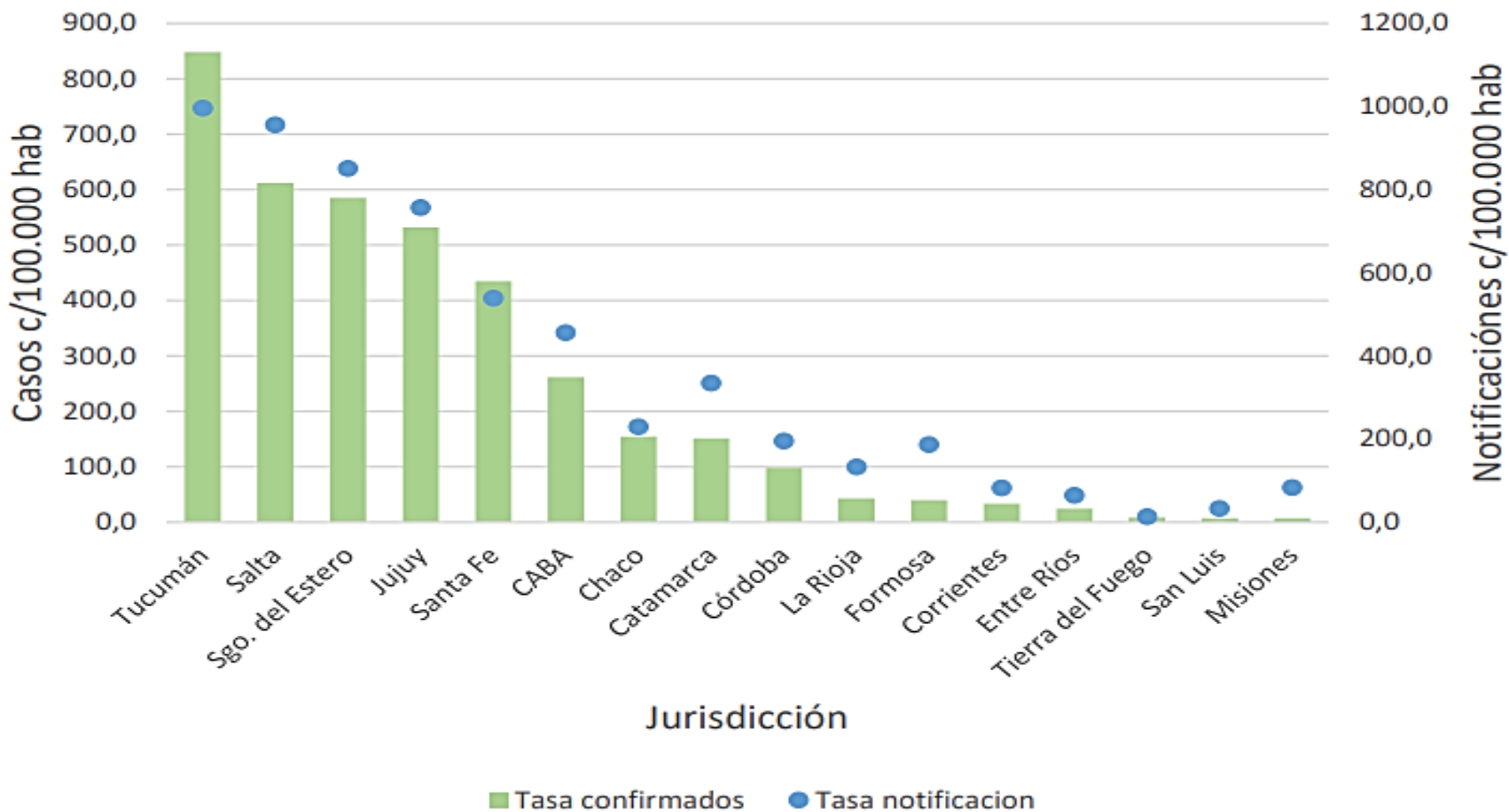
Serotipo predominante



Fuente: Boletín de Vigilancia. Ministerio de Salud Nación



Incidencia acumulada y notificaciones de sospechosos cada 100.000 habitantes según jurisdicción, SE 31/2022 a SE 16/2023. Argentina*



Circulación autóctona: región Centro, NOA, NEA (excepto Misiones), San Luis y Mendoza

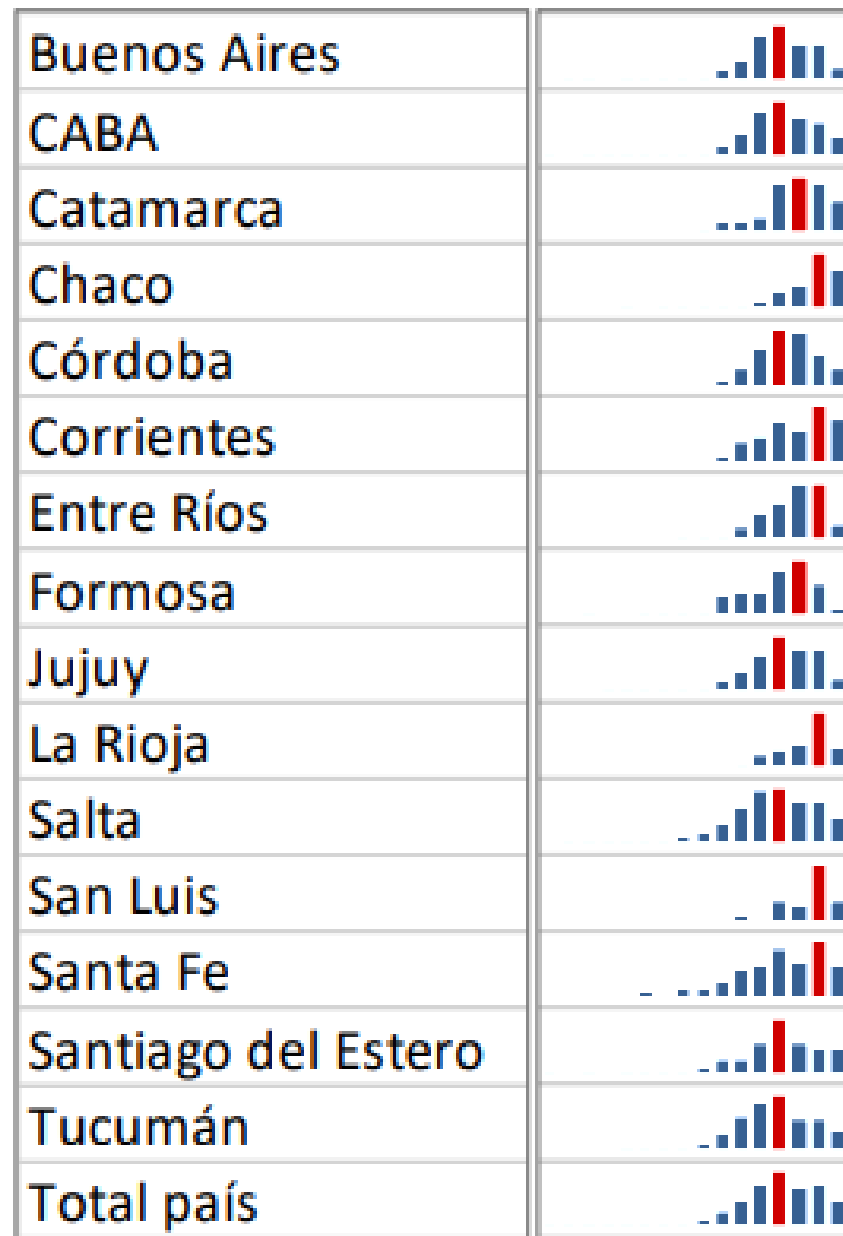
Fuente: Boletín de Vigilancia. Ministerio de Salud Nación.

*Se excluyeron las jurisdicciones con menos de 15 casos totales notificados en la temporada

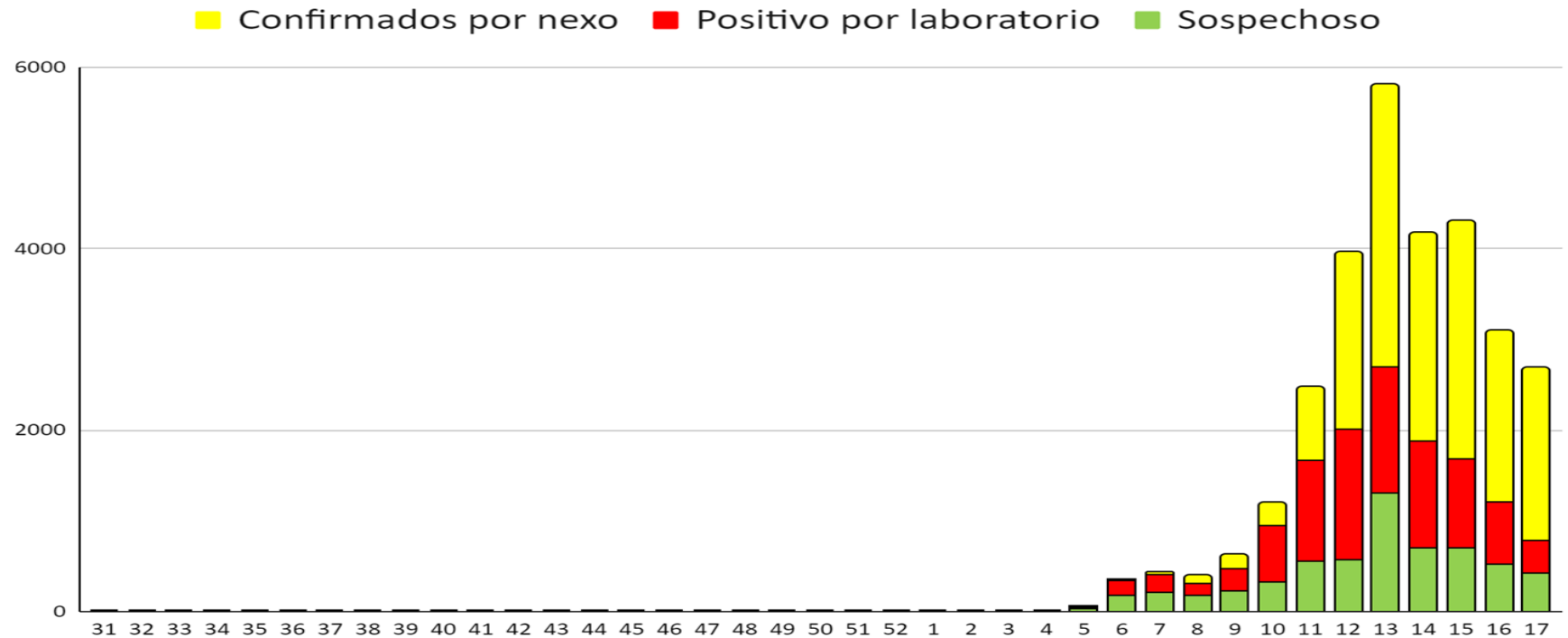




**Tendencia en la notificación
de casos de dengue por
provincia según semana
epidemiológica. SE 31/2022 a
SE 16/2023,**



Curva epidémica de DENGUE (casos sospechosos, positivos por lab. y nexos) desde la SE 31 del 2022 hasta la SE 17 del 2023 (n=29517) Tucumán



Desde la SE 31 del 2022 hasta la SE 17 del 2023 se notificaron 29.517 casos, de los cuales :

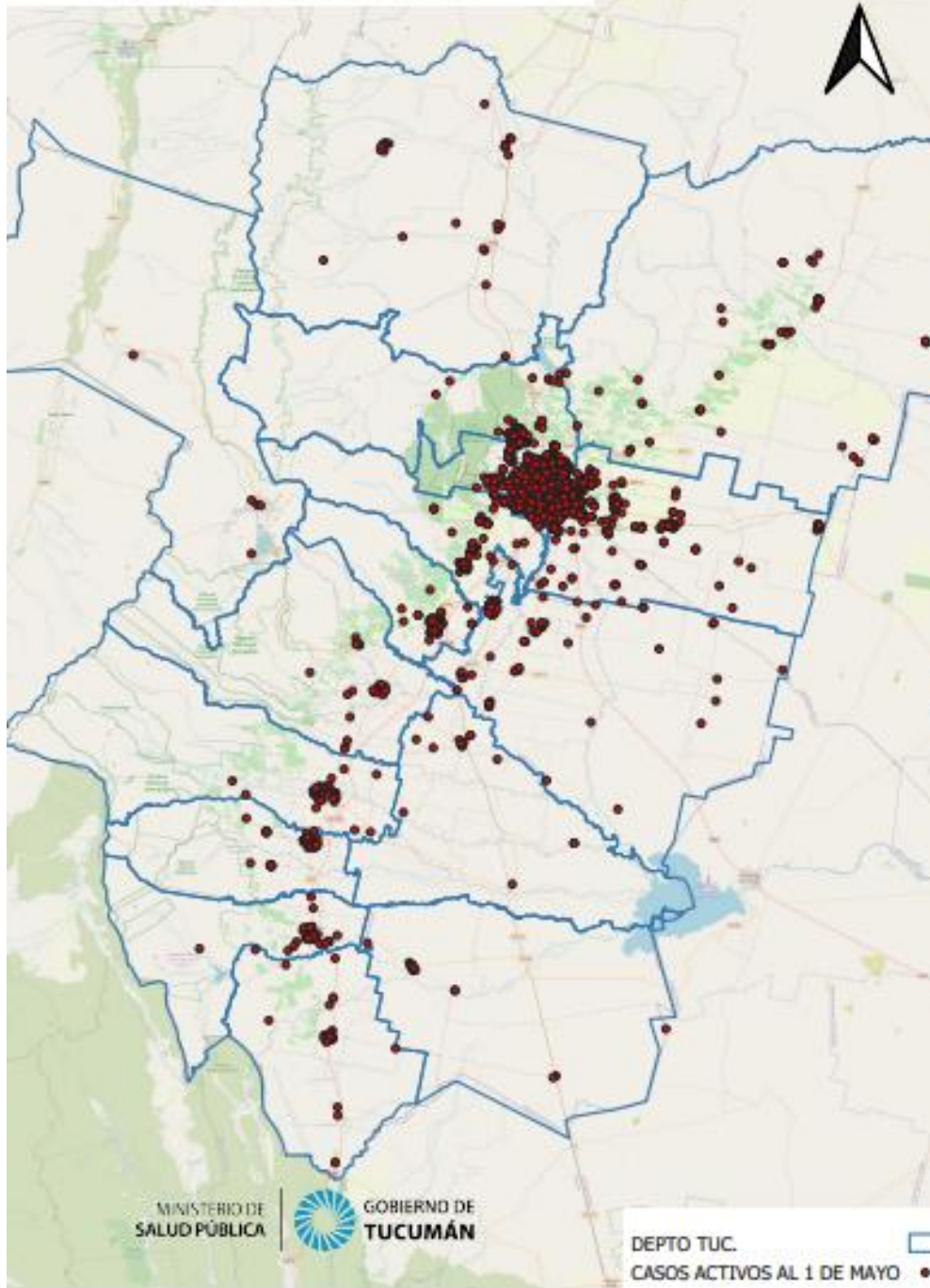
- 6082 casos sospechosos
- **23.435 casos confirmados (8.508 por laboratorio y 14.927 por nexos).**

Casos activos: 16,3% (3.816 casos)

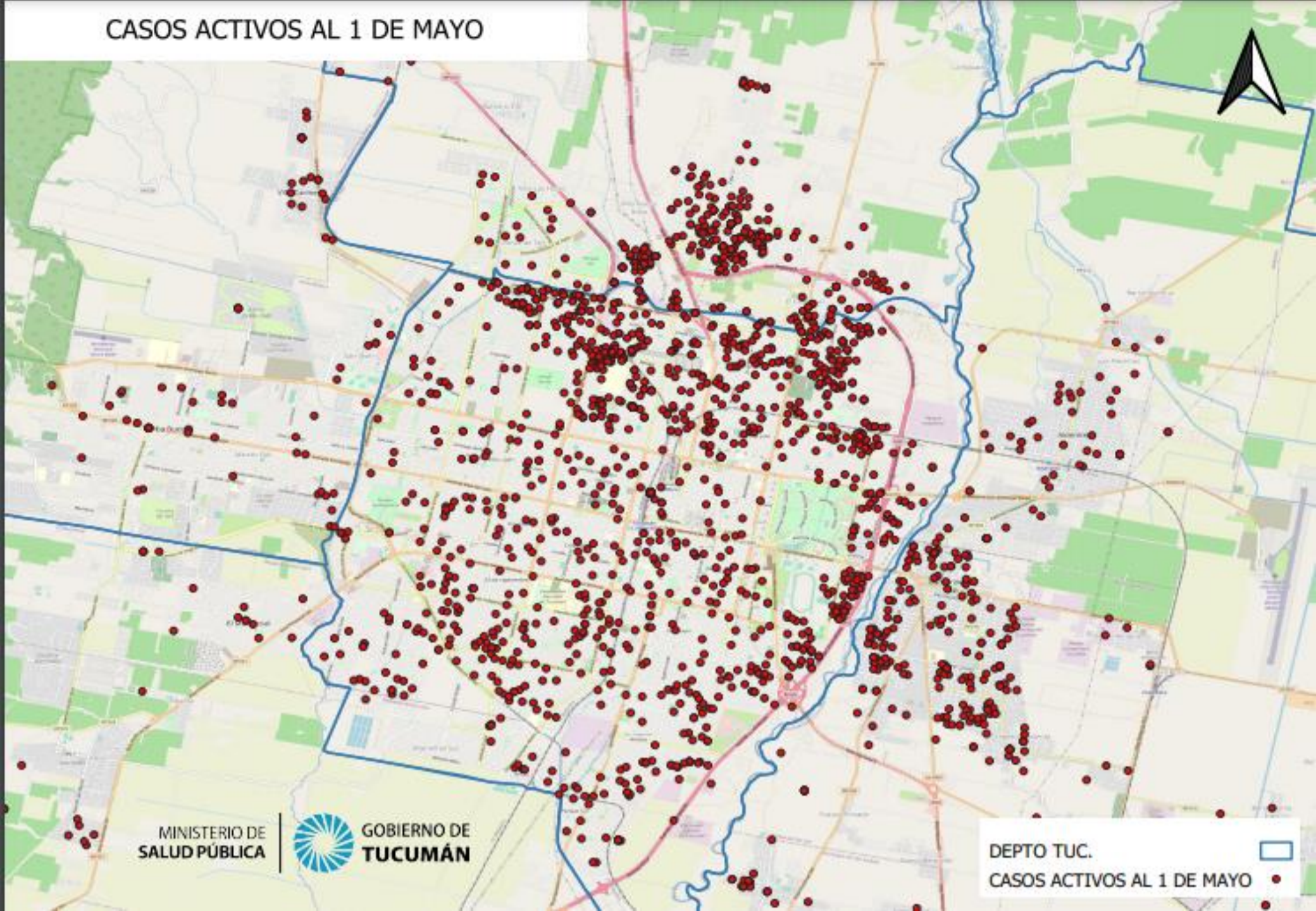
SEROTIPOS: DEN 2- DEN 3



CASOS ACTIVOS AL 1 DE MAYO





CASOS ACTIVOS AL 1 DE MAYO



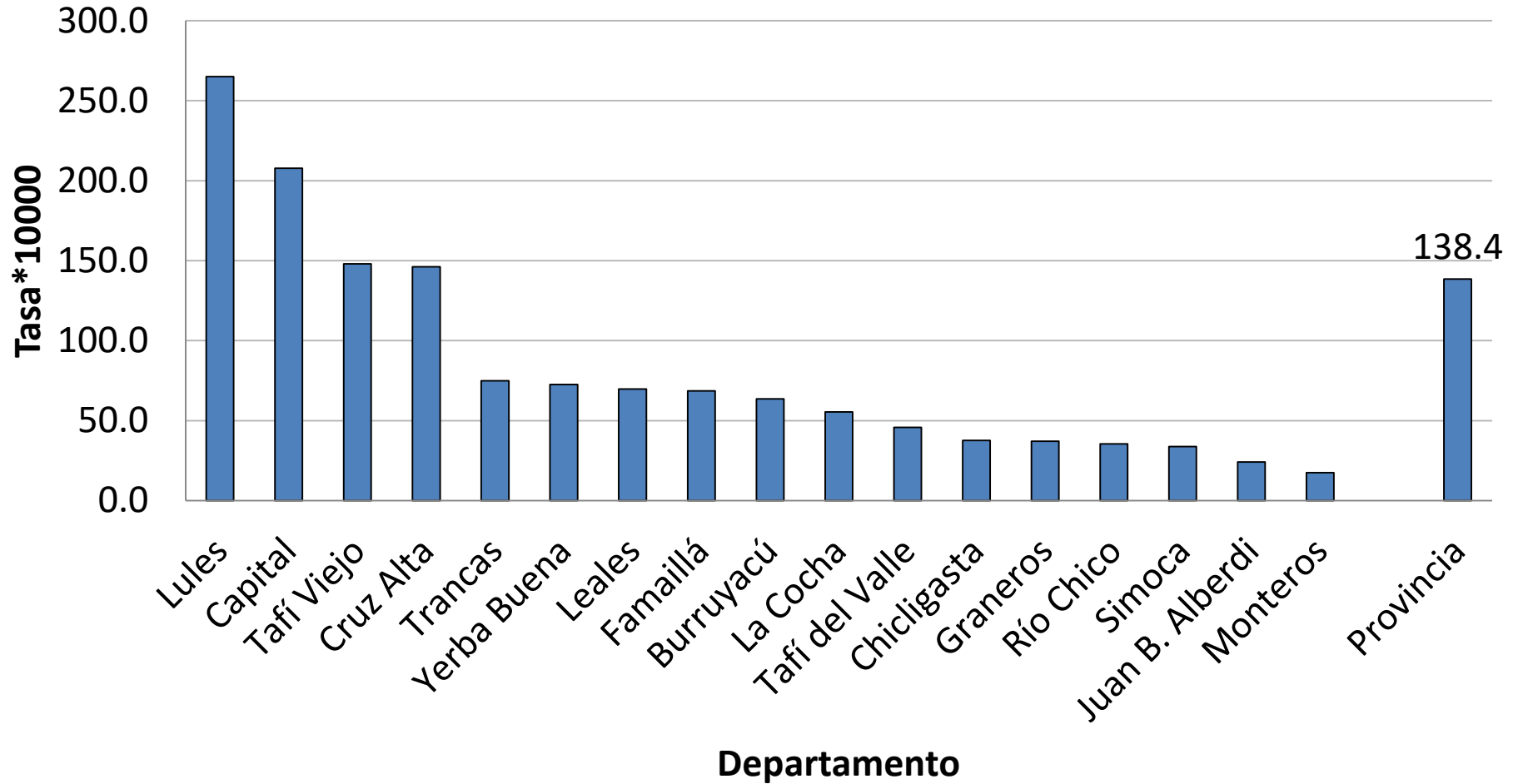
MINISTERIO DE
SALUD PÚBLICA



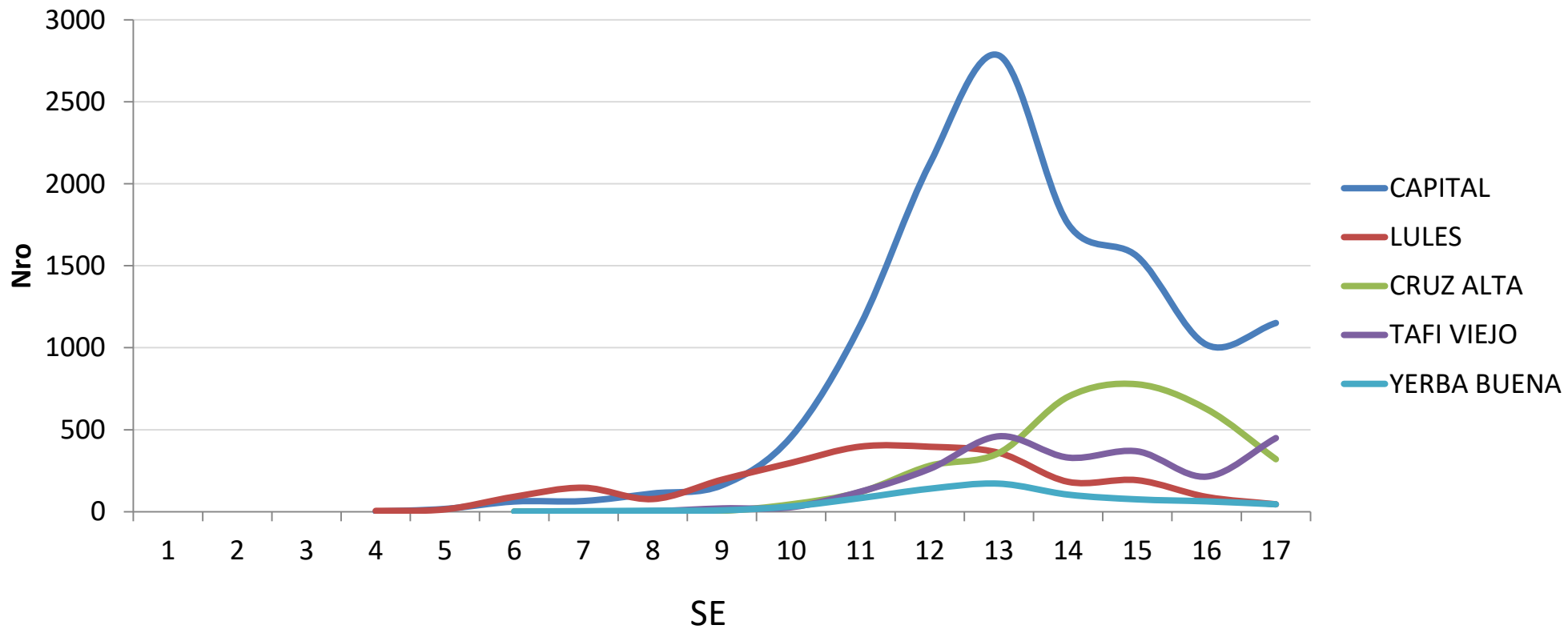
GOBIERNO DE
TUCUMÁN

DEPTO TUC. 
CASOS ACTIVOS AL 1 DE MAYO 

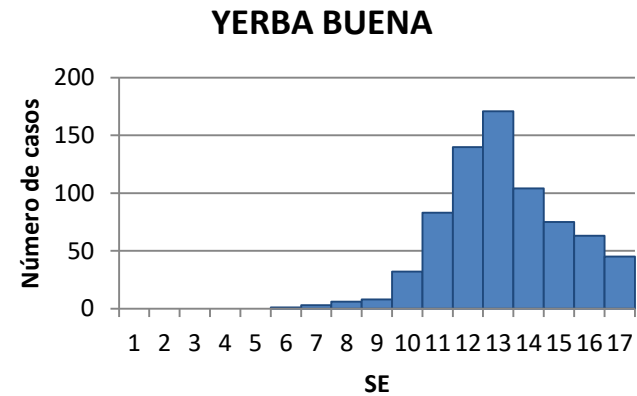
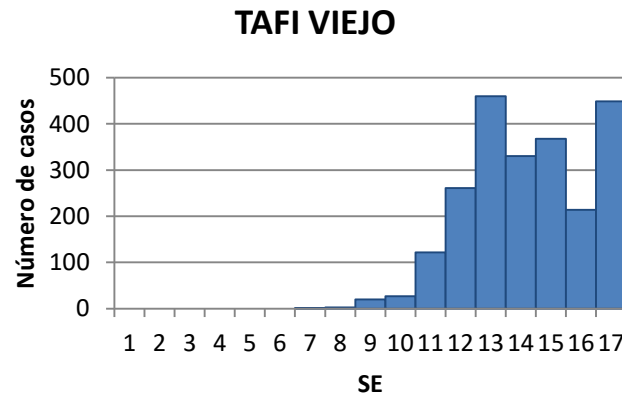
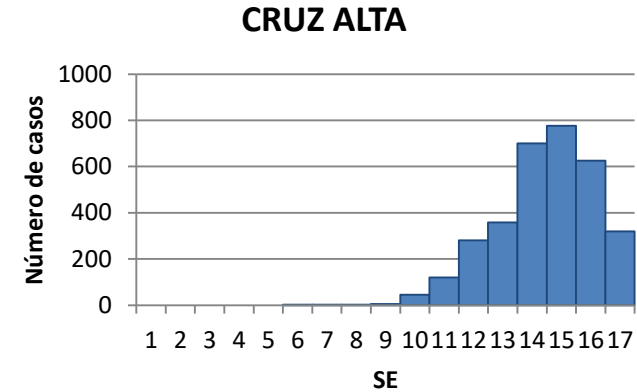
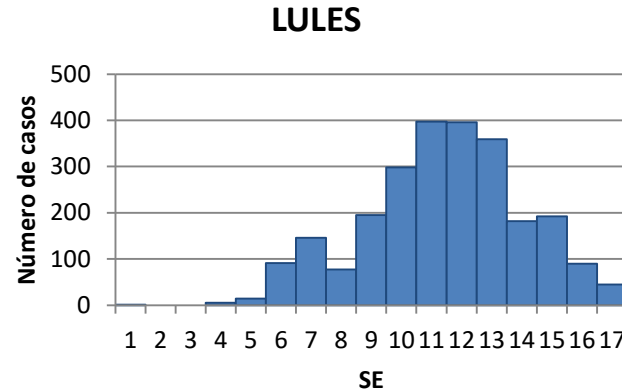
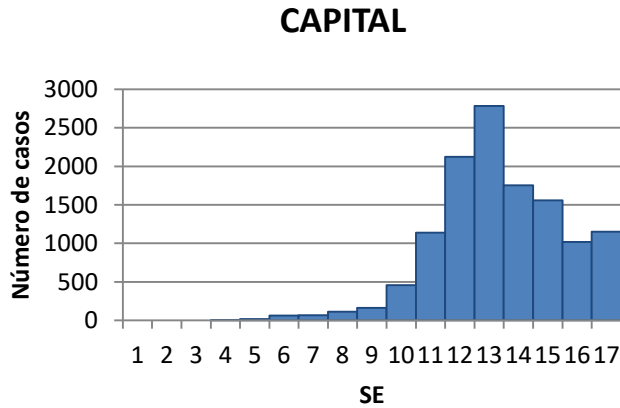
Incidencia acumulada de dengue según departamentos (por 10.000 hab). Provincia de Tucumán (29/04/2023)



CURVA EPIDÉMICA DE CASOS DE DENGUE EN DEPARTAMENTOS MÁS AFECTADOS – GSMT – SE 1 -17

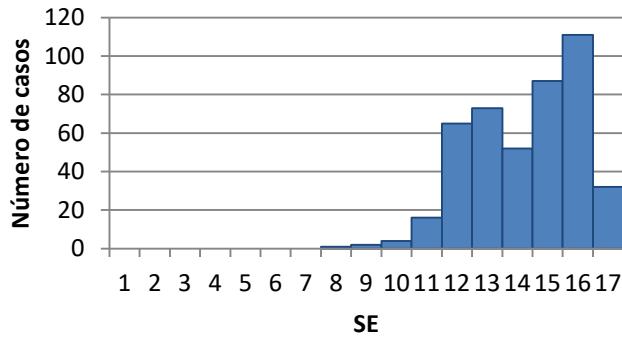


CURVA EPIDÉMICA DE CASOS DE DENGUE POR DEPARTAMENTO (Hasta SE 17)

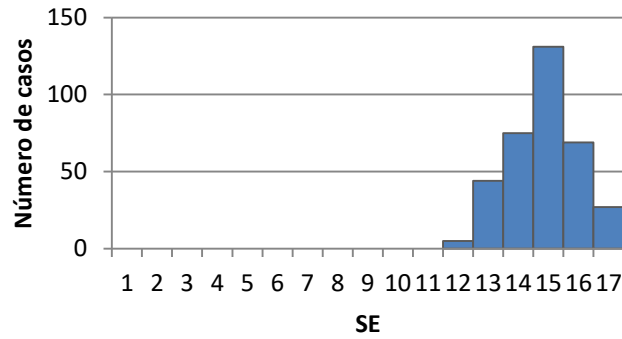


CURVA EPIDÉMICA DE CASOS DE DENGUE POR DEPARTAMENTO (Hasta SE 17)

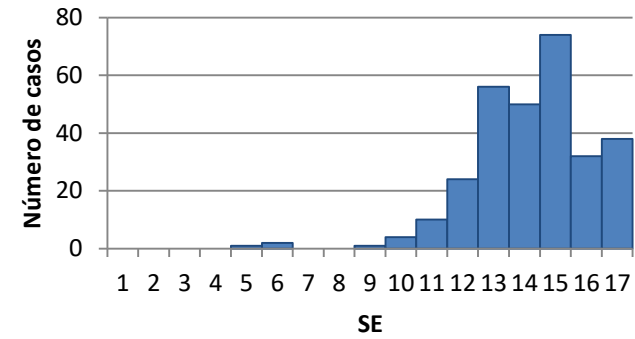
LEALES



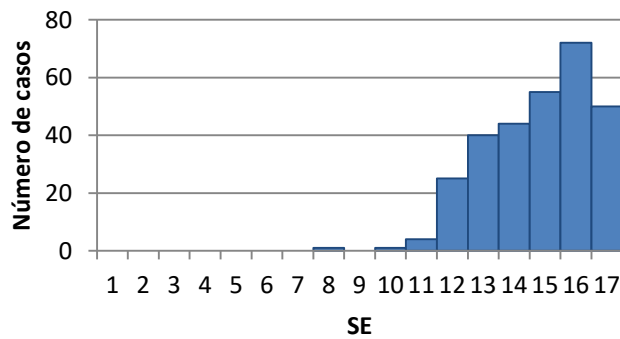
CHICLIGASTA



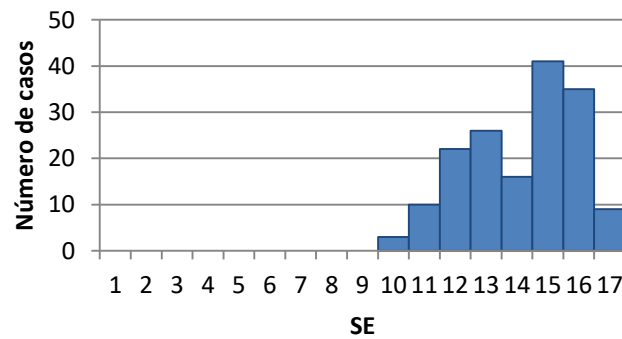
BURRUYACU



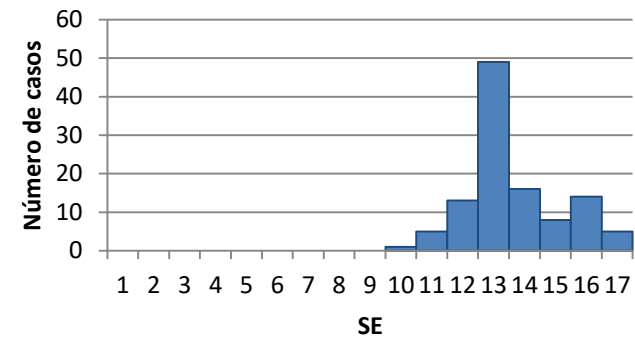
FAMAILLA



TRANCAS

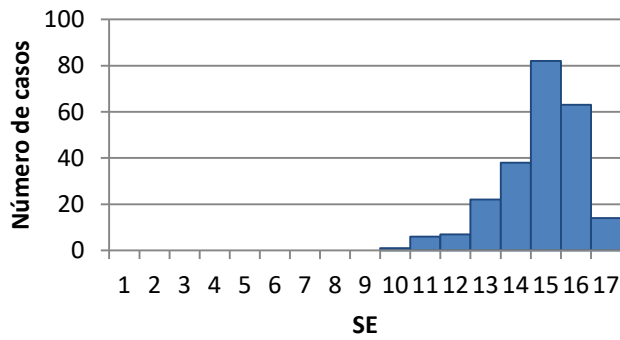


SIMOCA

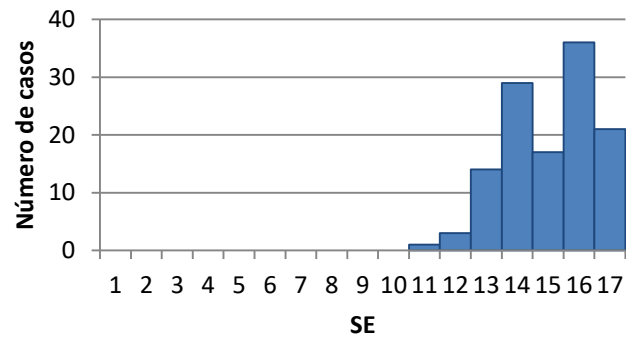


CURVA EPIDÉMICA DE CASOS DE DENGUE POR DEPARTAMENTO (Hasta SE 17)

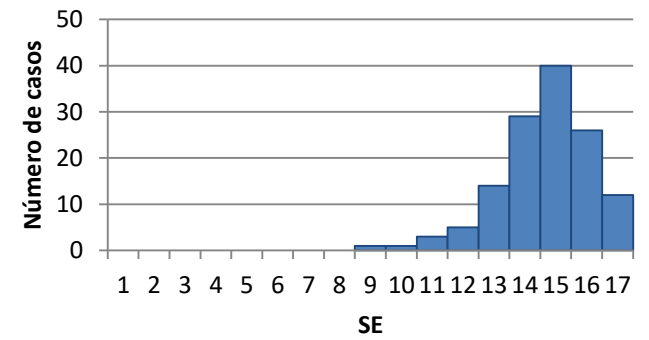
RIO CHICO



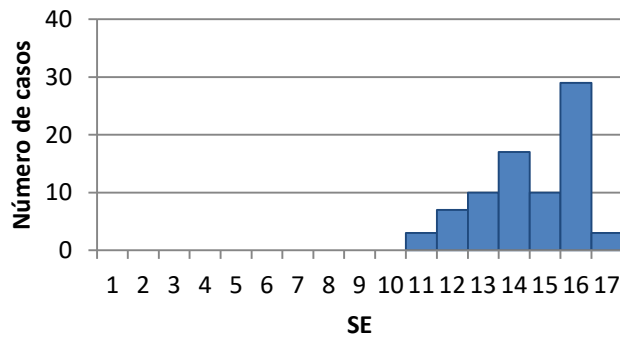
LA COCHA



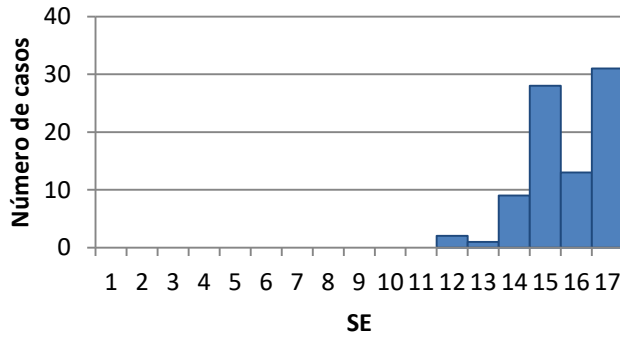
MONTEROS



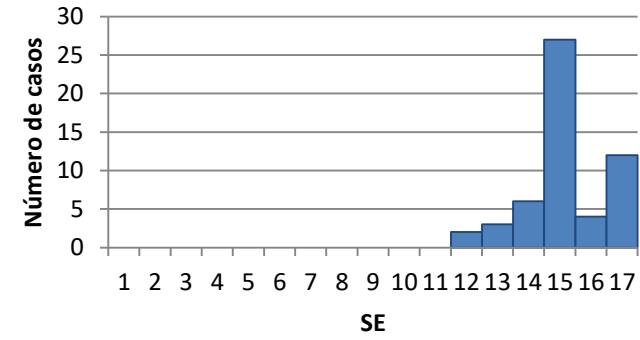
TAFI DEL VALLE



ALBERDI

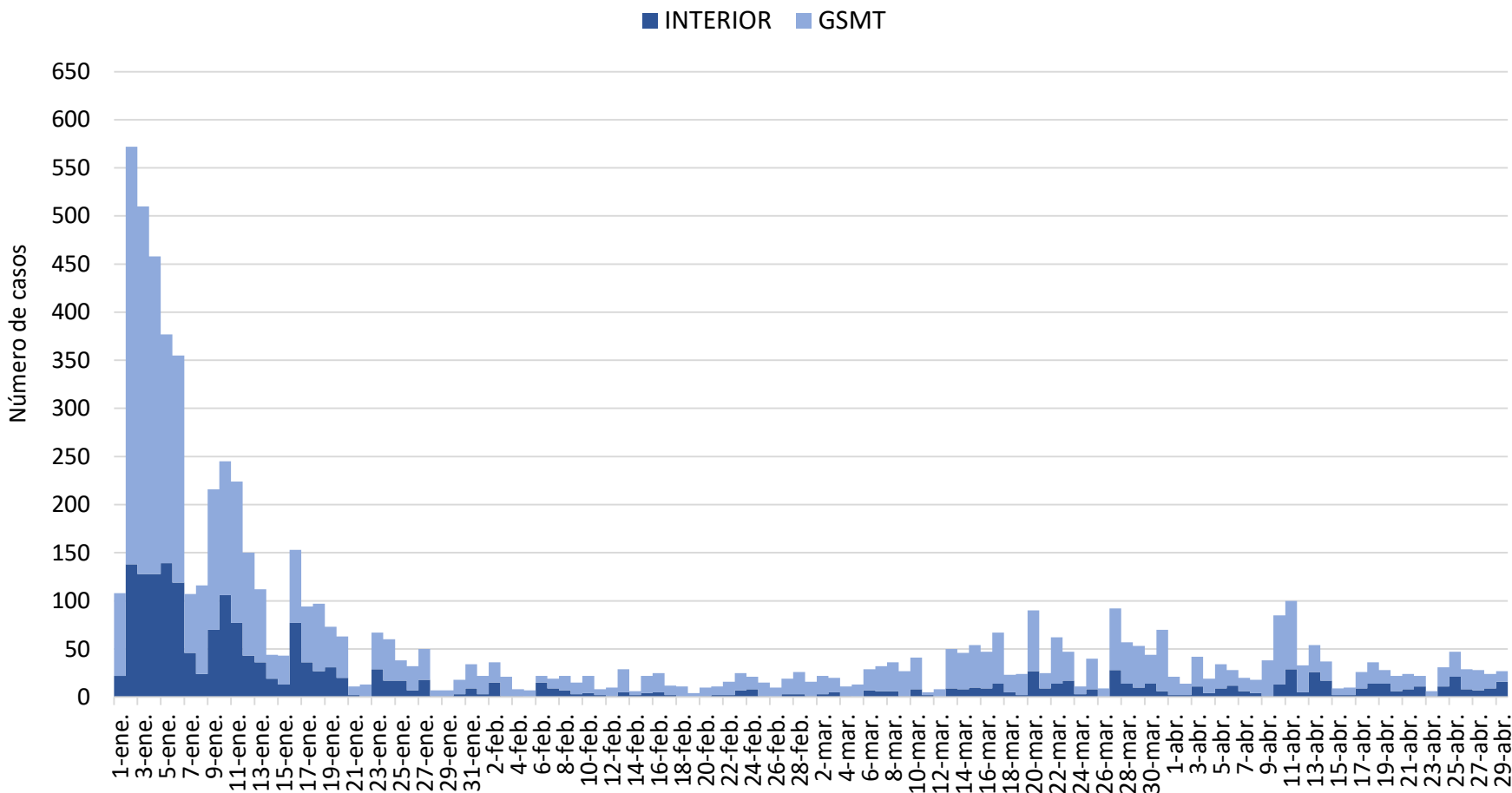


GRANEROS



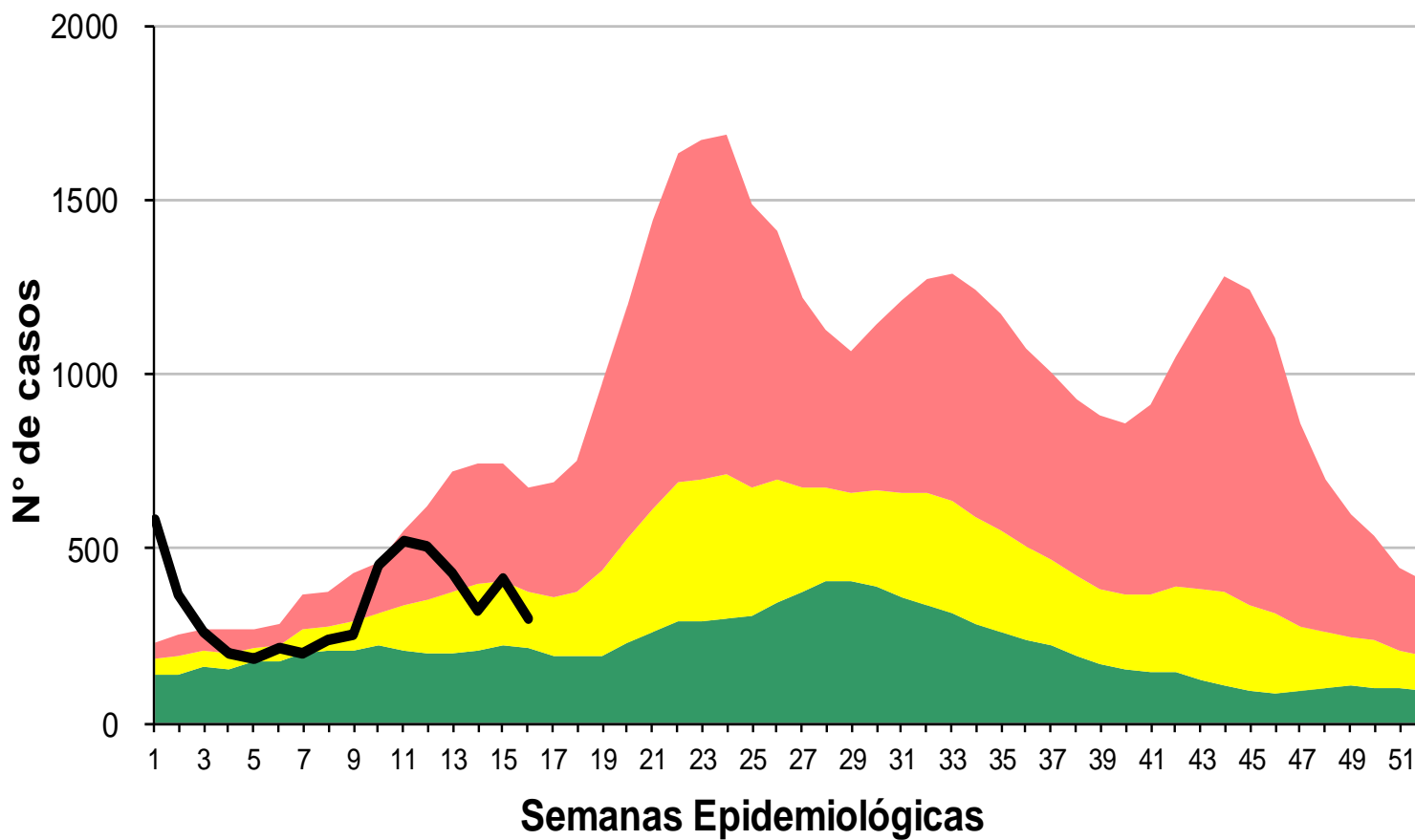
Fuente: Dirección de Epidemiología

Curva de casos confirmados de COVID-19 en GSMT e Interior de la Provincia de Tucumán, 1 de enero al 29 de abril de 2023



Fuente: Dirección de Epidemiología
en base a datos SNVS 2.0

Corredor endémico de Enfermedad Tipo Influenza Provincia de Tucumán. Año 2023 SE 16



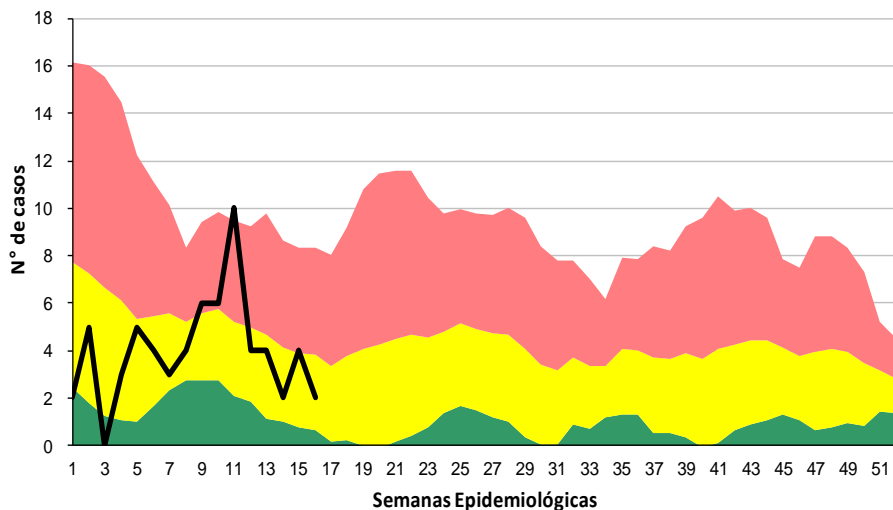
- REFERENCIAS
- Zona de Éxito
 - Zona de Seguridad
 - Zona de Alerta
 - Zona Epidémica
 - N° de Casos

Fuente: Dirección de Epidemiología en base a datos del SNVS 2.0

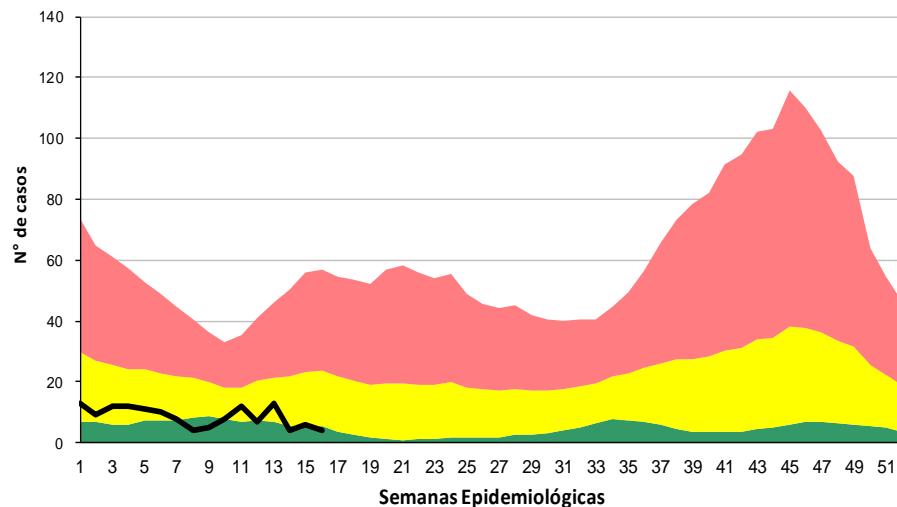


Comportamiento de otras ENO Provincia de Tucumán. Año 2023 SE 16

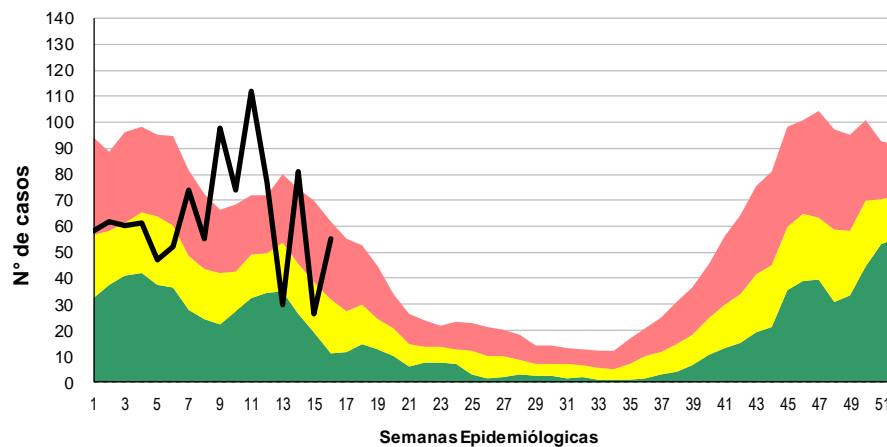
Parotiditis



Varicela



Alacranismo



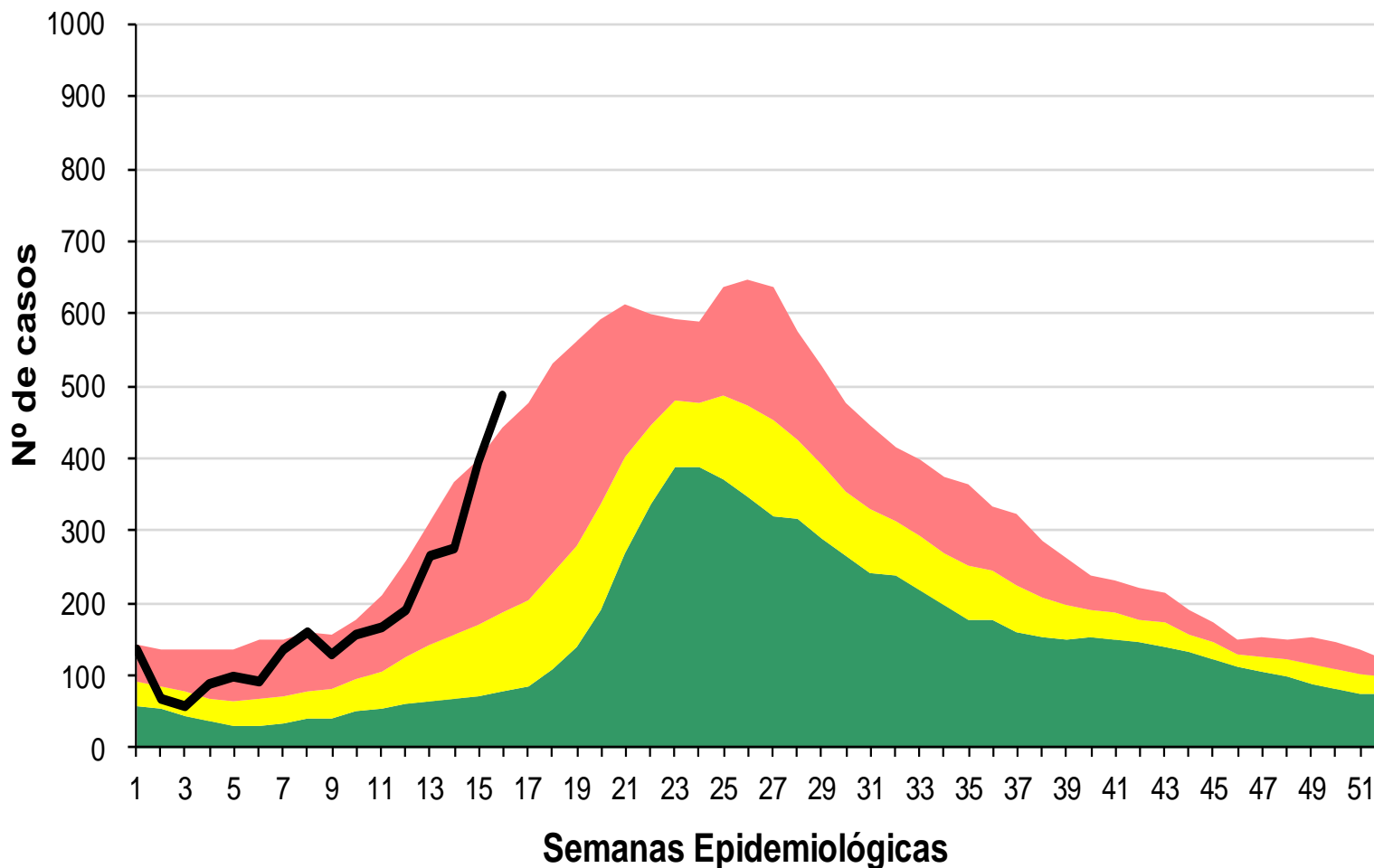
REFERENCIAS

- Zona de Éxito
- Zona de Seguridad
- Zona de Alerta
- Zona Epidémica
- Nº de Casos

Fuente: Dirección de Epidemiología en base a datos del SNVS 2.0



Corredor endémico de Bronquiolitis Provincia de Tucumán. Año 2023 SE 16



REFERENCIAS

- Zona de Éxito
- Zona de Seguridad
- Zona de Alerta
- Zona Epidémica
- Nº de Casos



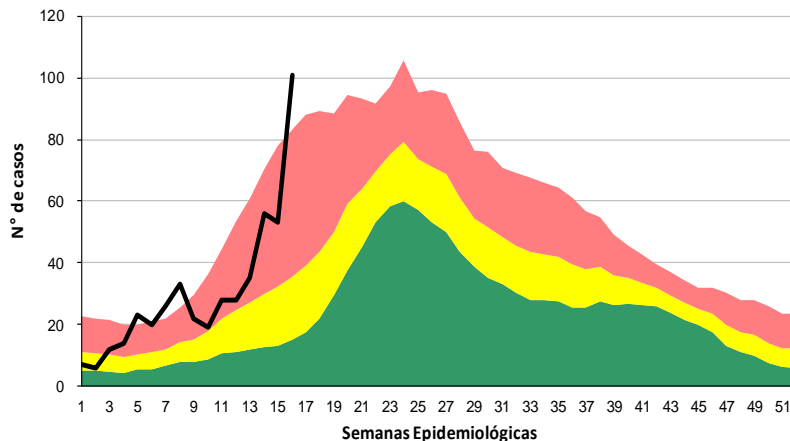
Corredor Endémico de Bronquiolitis según Hospitales de Referencia Provincia de Tucumán. Año 2023 SE 16

GOBIERNO DE
TUCUMÁN

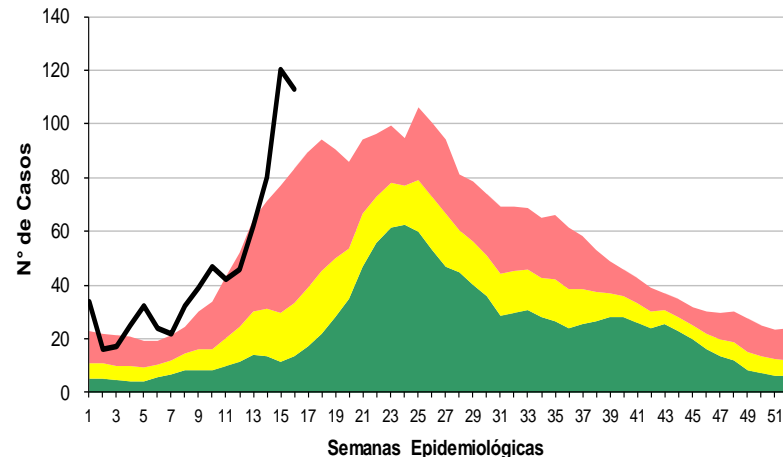


MINISTERIO DE
SALUD PÚBLICA

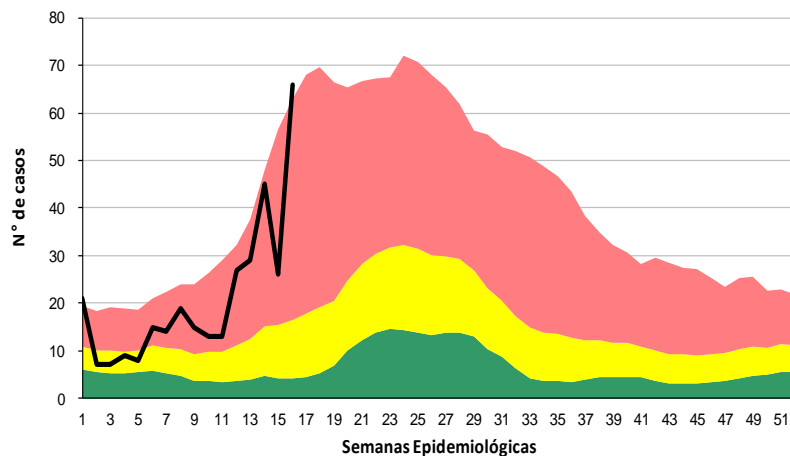
HOSPITAL "DEL NIÑO JESUS"



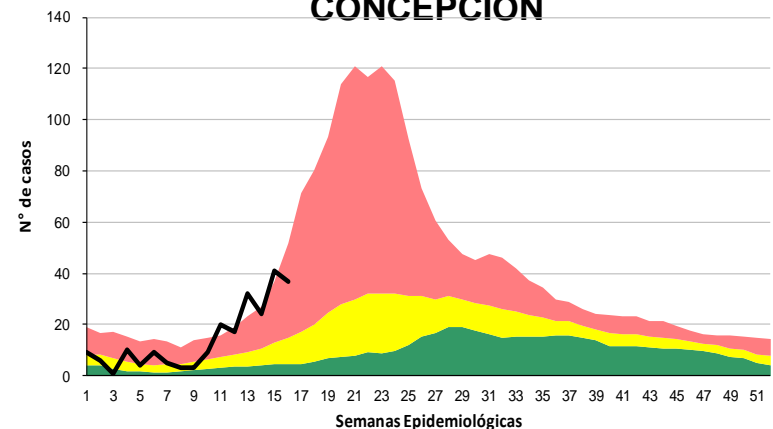
HOSPITAL "PTE. N. AVELLANEDA"



HOSPITAL "EVA PERÓN"



HOSPITAL REGIONAL CONCEPCION



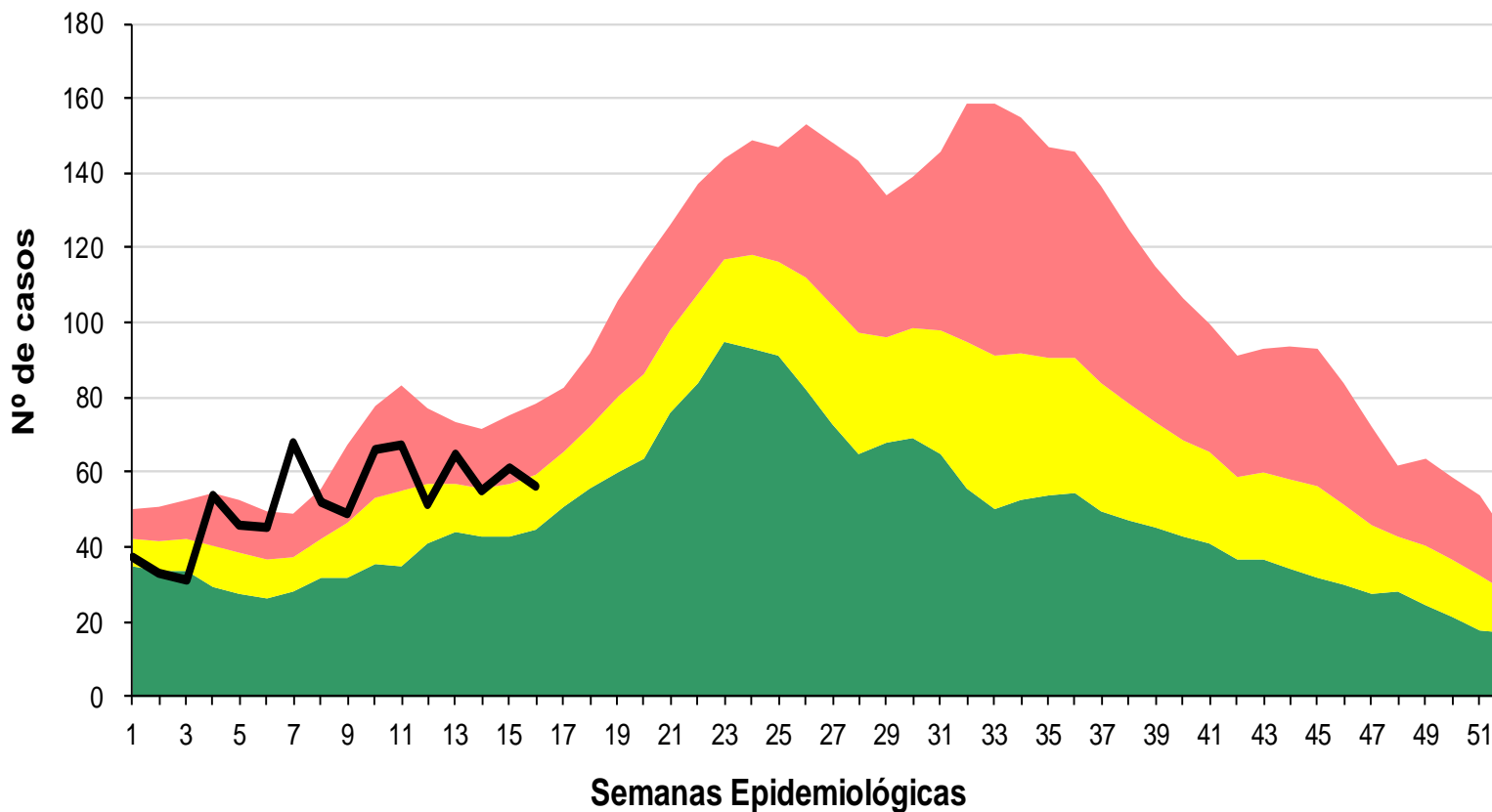
REFERENCIAS

- Zona de Éxito
- Zona de Seguridad
- Zona de Alerta
- Zona Epidémica
- N° de Casos

Fuente: Dirección de Epidemiología en base a datos del SNVS 2.0

SALA DE SITUACION DE SALUD

Corredor endémico de Neumonía Provincia de Tucumán. Año 2023 SE 16

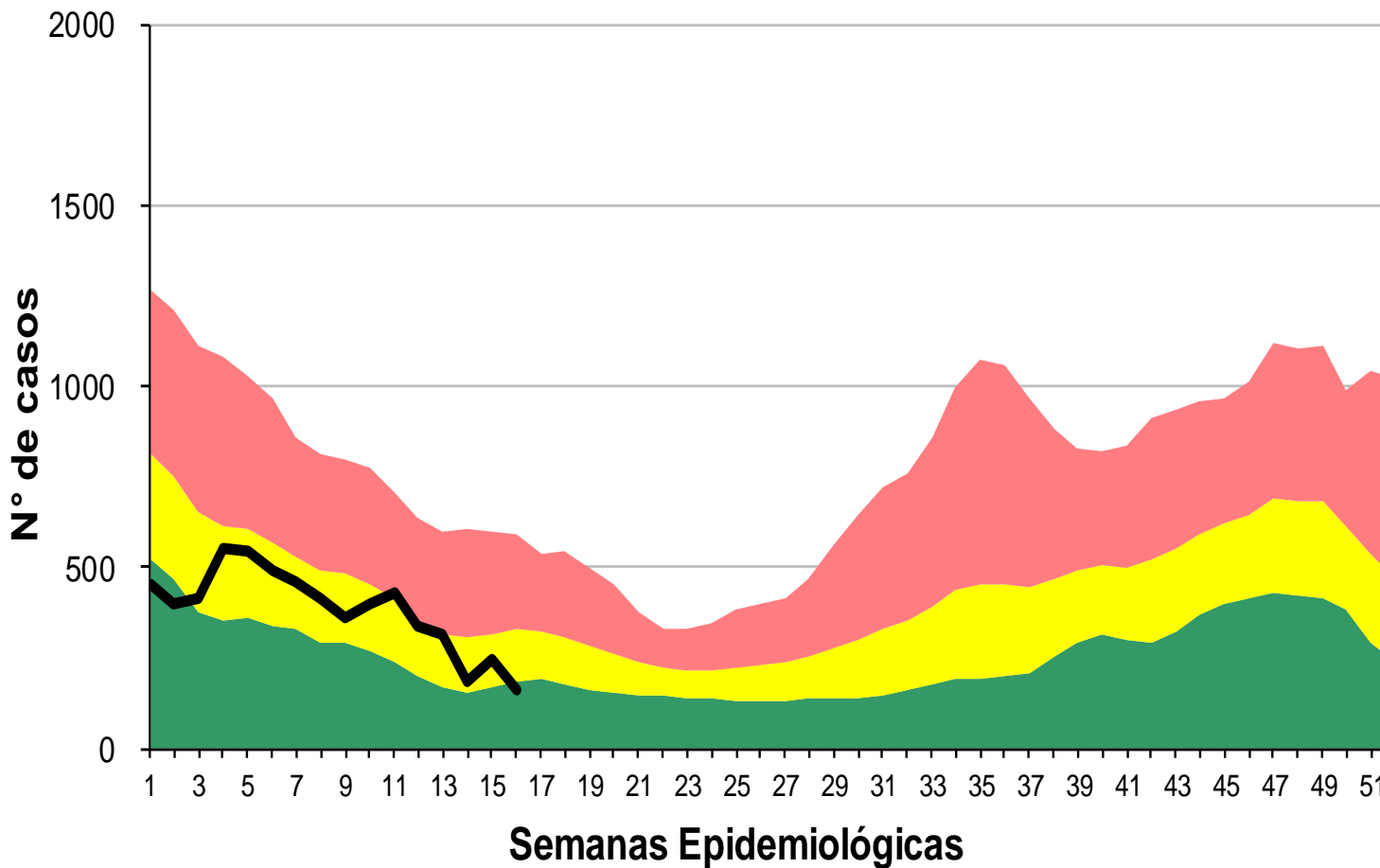


REFERENCIAS

- Zona de Éxito
- Zona de Seguridad
- Zona de Alerta
- Zona Epidémica
- Nº de Casos



Corredor endémico de Diarreas en < de 5 años Provincia de Tucumán. Año 2023 SE 16



- REFERENCIAS
- Zona de Éxito
 - Zona de Seguridad
 - Zona de Alerta
 - Zona Epidémica
 - Nº de Casos

Fuente: Dirección de Epidemiología en base a datos del SNVS 2.0

