

MINISTERIO DE  
**SALUD PÚBLICA**



GOBIERNO DE  
**TUCUMÁN**



# **Sala de Situación de salud**

**Dirección de Epidemiología**

22 de mayo de 2023 (SE 21)

# DENGUE–SITUACIÓN REGIONAL

País	Casos	Fallecidos	Serotipo	SE reportada	Incidencia Acumulada (x 100.000 hab)	Letalidad
Bolivia	126182	70		18	1045	0.1
Brasil	1515460	387	1 y 2	13	703	0.0
Paraguay	2836	1		17	38	0.0
Perú	83693	93	1, 2 y 3	18	248	0.1

**EN TODOS LOS PAISES LA NOTIFICACION ACTUAL SUPERÓ LA TEMPORADA ANTERIOR**

SALA DE SITUACION DE SALUD

Fuente: OPS/ Boletín de Vigilancia. Ministerio de Salud Nación.

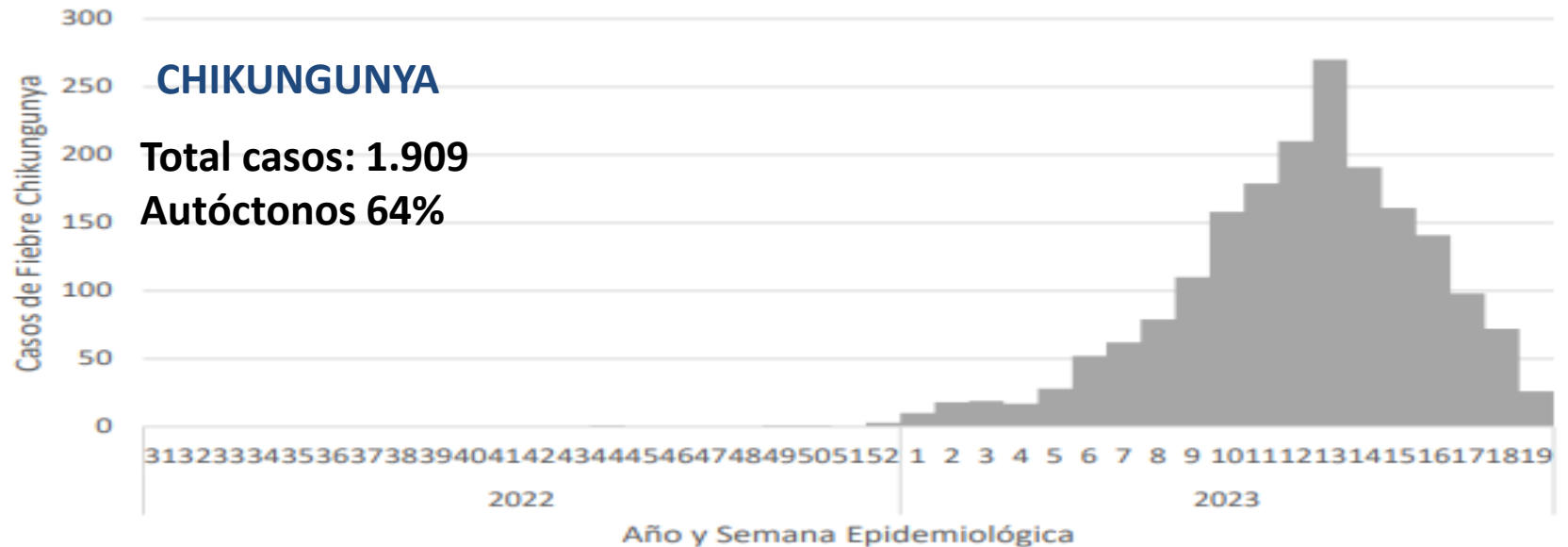
GOBIERNO DE  
TUCUMÁN



MINISTERIO DE  
SALUD PÚBLICA

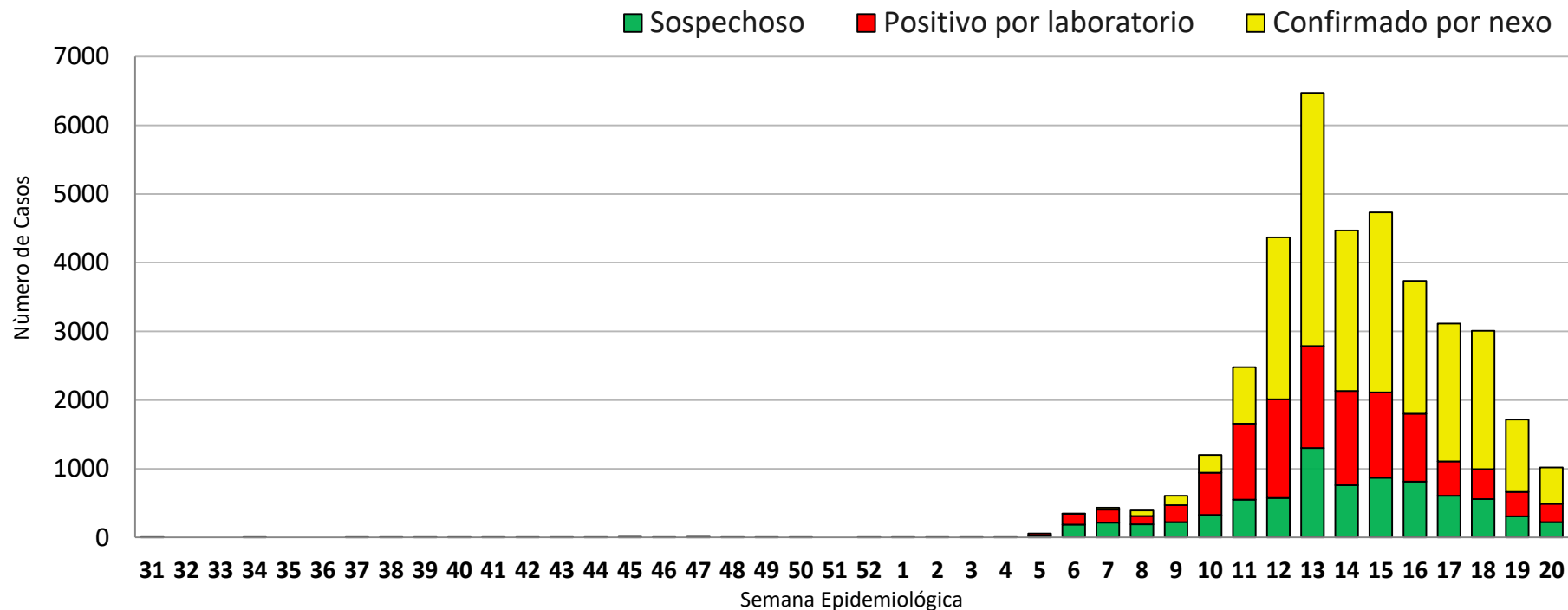
# ARBOVIROSIS-ARGENTINA

## Casos por SE epidemiológica. SE 31/2022 a SE 19/2023, Argentina.



# Curva epidémica de DENGUE (casos sospechosos, positivos por lab. y nexos) desde la SE 31 del 2022 hasta la SE 20 del 2023 (n=38.167).

## Tucumán



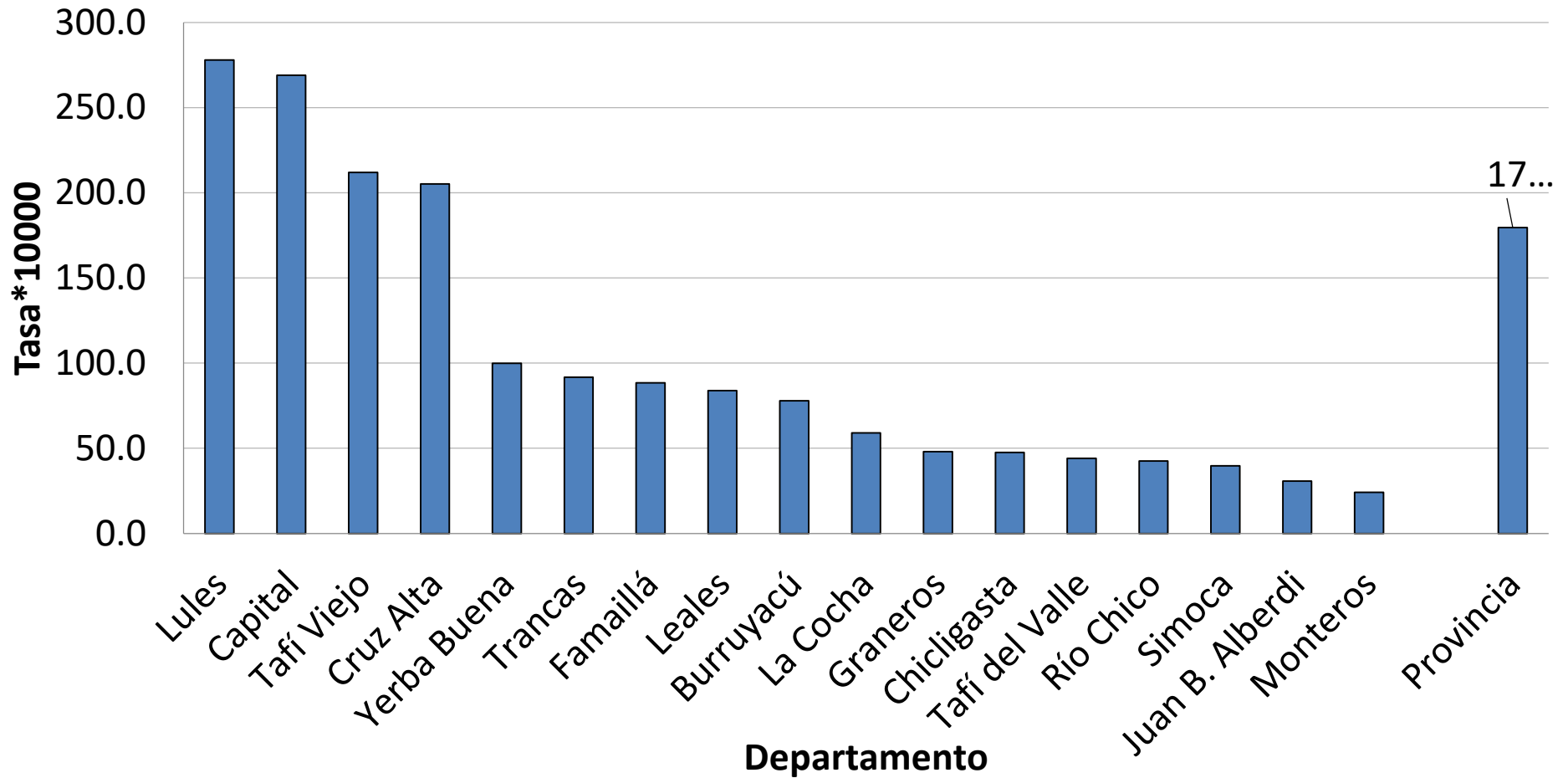
Desde la SE 31 del 2022 hasta la SE 20 del 2023 se notificaron 38,167 casos, de los cuales:

- 7.756 casos sospechosos.
- **30.411 casos confirmados (10.549 por laboratorio y 19.862 por nexos).**

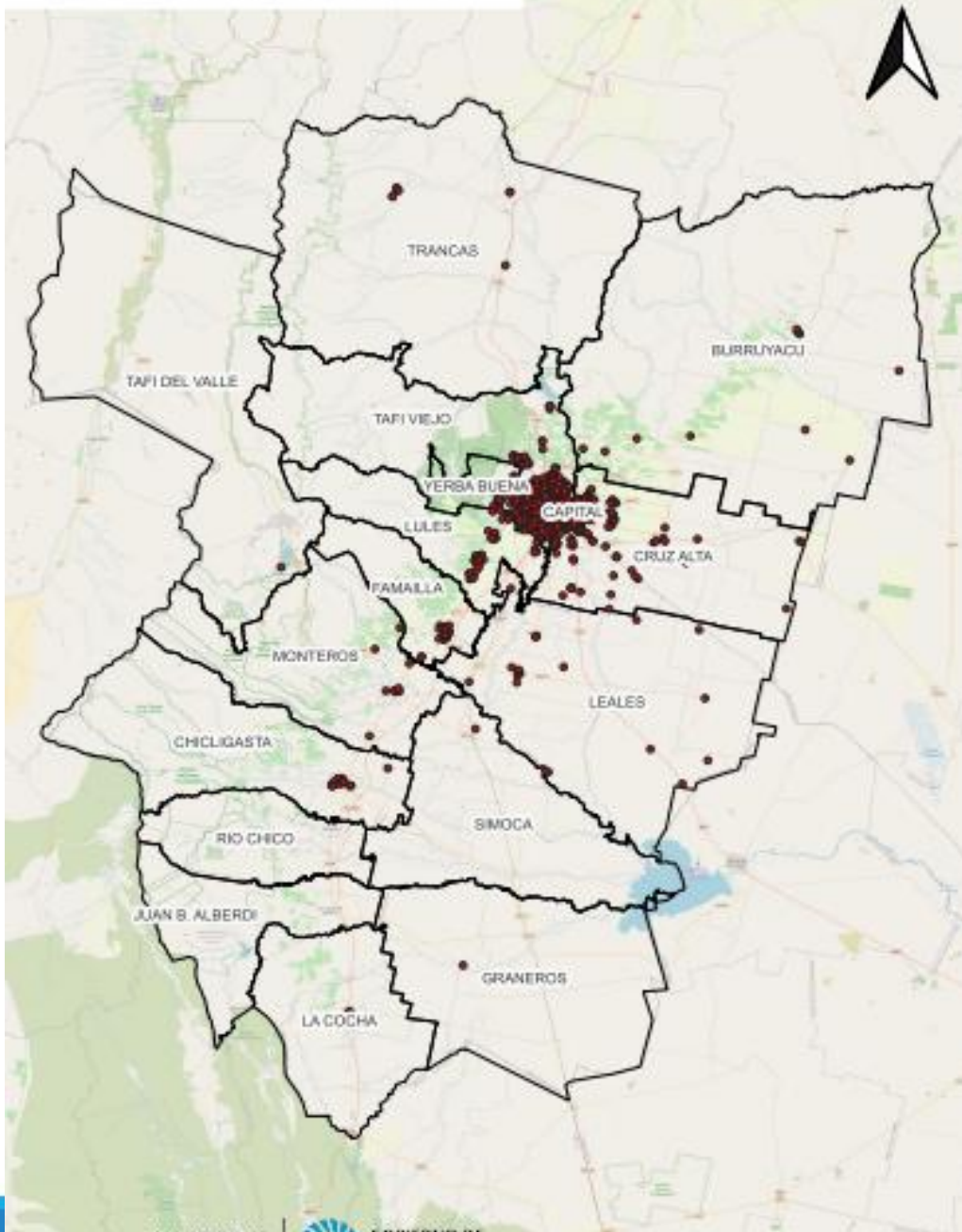
**Casos activos: 4,4% ( 1.336 casos).**



## Incidencia acumulada de casos de dengue según departamentos. Hasta SE 20. Año 2023

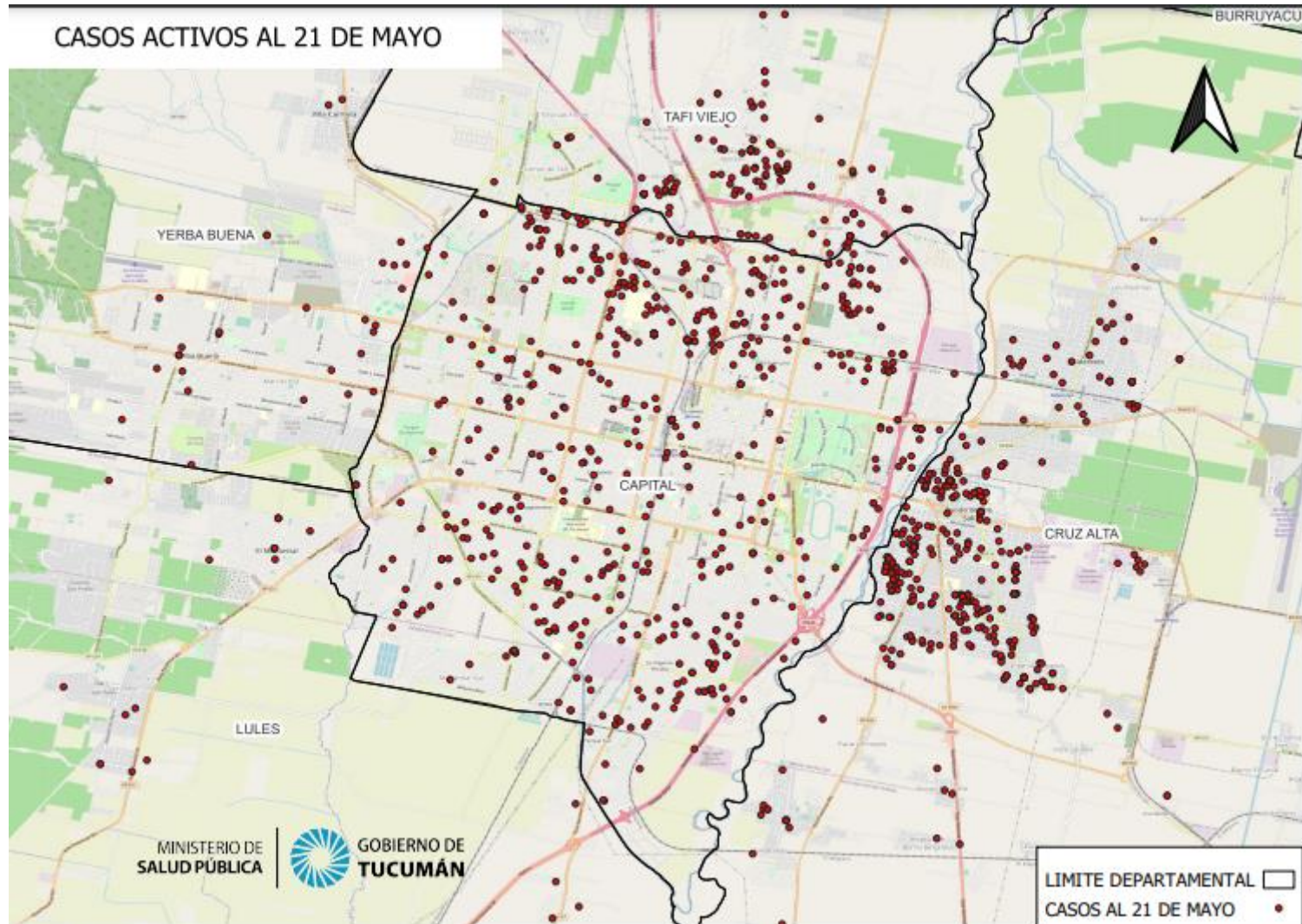


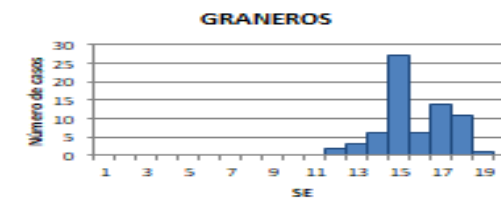
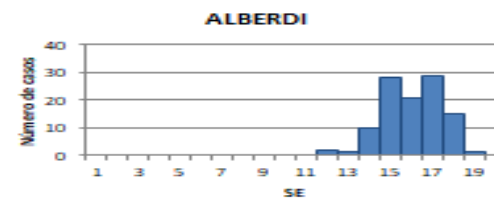
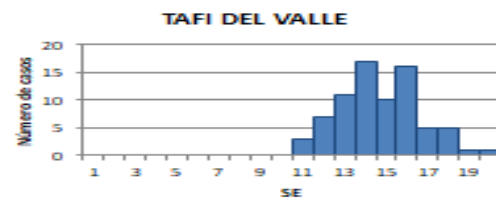
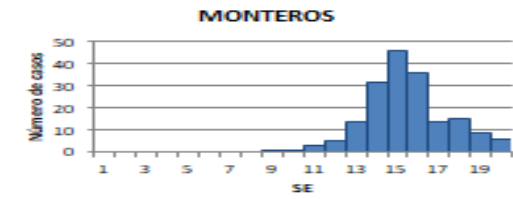
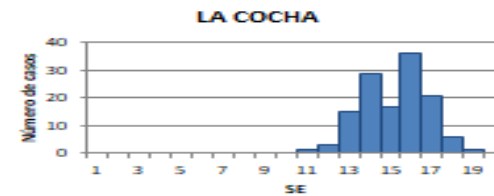
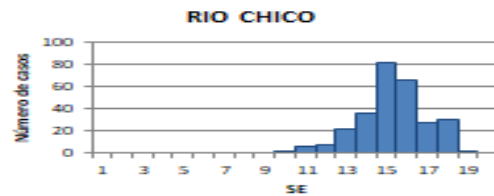
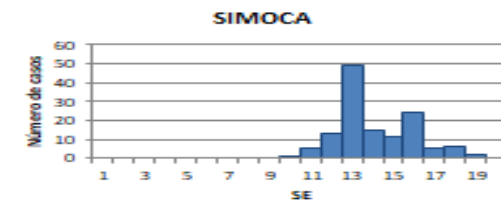
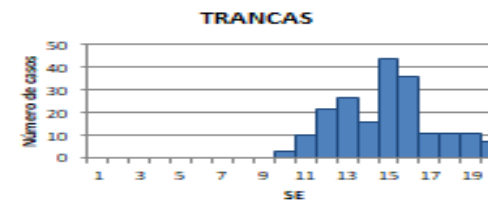
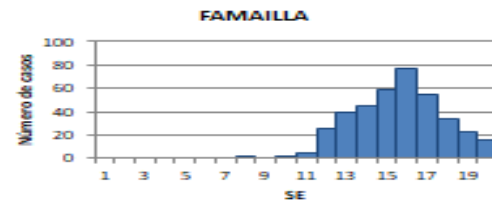
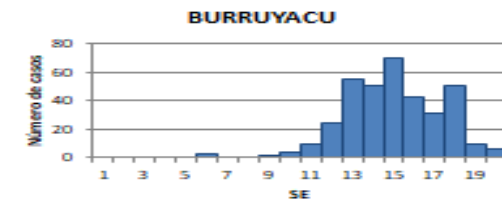
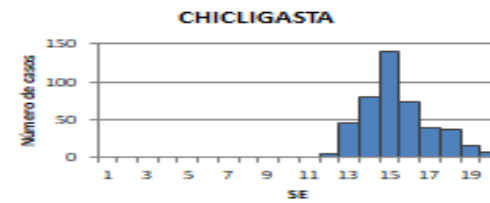
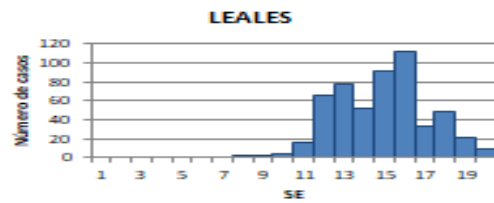
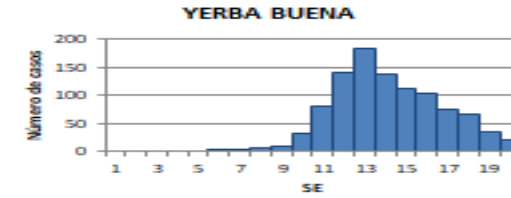
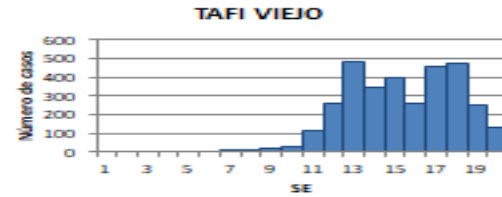
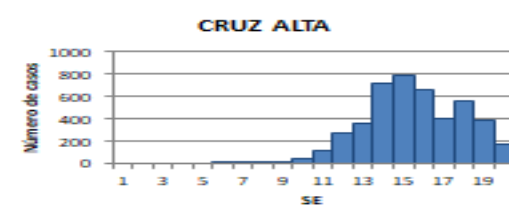
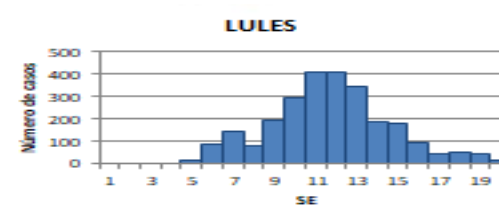
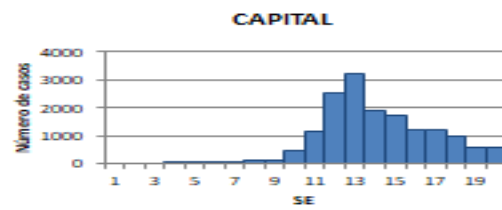
# CASOS ACTIVOS AL 21 DE MAYO





CASOS ACTIVOS AL 21 DE MAYO





Curvas de casos de dengue según dptos. Tucumán.

Hasta SE 20



**Definición de caso Síndrome Febril Agudo Inespecífico:** Toda persona que presente fiebre con menos de 7 días de duración sin síntomas de vías aéreas superiores.

### Caso sospechoso de dengue

Toda persona que presente fiebre de menos de siete (7) días de duración, sin síntomas de vías aéreas superiores, y presente:

<p><b>Dos o más de los siguientes</b></p> <ul style="list-style-type: none"><li>● Náuseas/vómitos</li><li>● exantema (erupciones cutáneas),</li><li>● mialgias, artralgias</li><li>● cefalea/dolor retro ocular,</li><li>● petequias/prueba del torniquete positiva,</li><li>● leucopenia, plaquetopenia</li><li>● anorexia, malestar general, diarrea.</li></ul>	<p><b>ó, cualquiera de los siguientes signos alarma:</b></p> <p>Dolor abdominal intenso o dolor a la palpación del abdomen Vómitos persistentes Acumulación de líquidos (ascitis, derrame pleural, derrame pericárdico) Sangrado de mucosas Letargo / irritabilidad Hipotensión postural (lipotimia) Hepatomegalia &gt;2 cm Aumento progresivo del hematocrito</p>	<p><b>ó, cualquiera de los siguientes criterios de gravedad:</b></p> <p>Choque o dificultad respiratoria debido a extravasación grave de plasma. Choque evidenciado por: pulso débil o indetectable, taquicardia, extremidades frías y llenado capilar &gt;2 segundos, presión de pulso ≤20 mmHg: hipotensión en fase tardía. Sangrado grave: (ejemplo: hematemesis, melena, metrorragia voluminosa, sangrado del sistema nervioso central [SNC]) Compromiso grave de órganos, como daño hepático (AST o ALT ≥1000 UI), SNC (alteración de conciencia), corazón (miocarditis) u otros órganos.</p>
---	--	--

**Definición de caso de Dengue por nexa epidemiológico:** Toda persona que cumpla con la definición de caso sospechoso que resida o provenga de una zona con transmisión confirmada (presencia de casos de dengue confirmados) por laboratorio en los últimos 15 días y con presencia del vector.



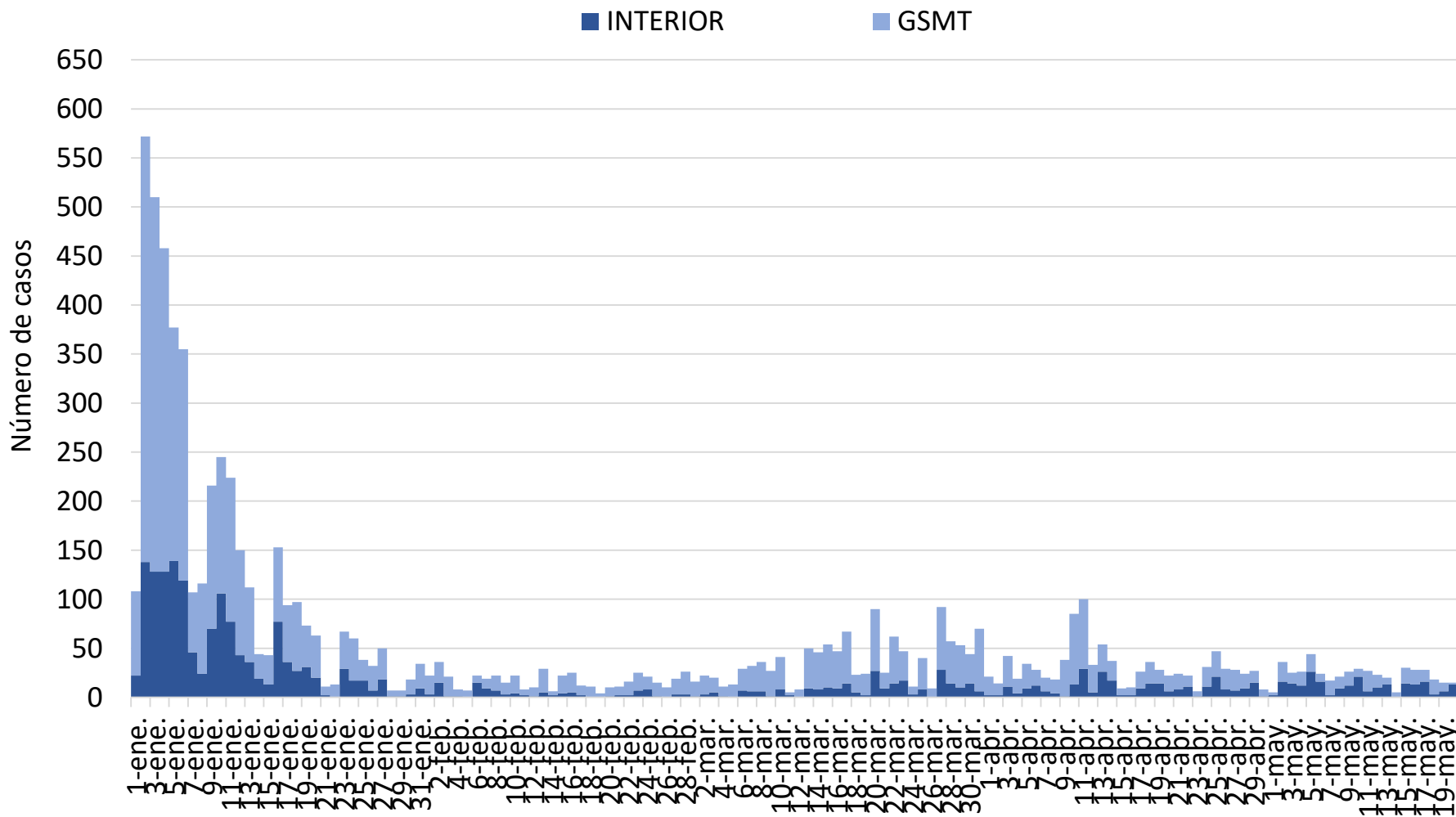
## Criterios de toma de muestra para vigilancia - DENGUE

### PERSONAS QUE CUMPLAN CON LA DEFINICIÓN DE CASO SOSPECHOSO

- **INTERNADOS:** tomar muestra al ingreso del paciente a la internación.
- **AMBULATORIOS:**
  - Embarazadas
  - Niños menores de 5 años
  - Personal de salud
  - Adultos mayores de 65 años
  - Personas con comorbilidades
  - Antecedentes de dengue previo
- **PERSONAS CON ANTECEDENTES DE VIAJE A OTRAS PROVINCIAS/PAÍSES CON CIRCULACIÓN** (al momento de la sospecha)

Comorbilidades: HTA, DBT, obesidad, uso de anticoagulantes, inmunocomprometidos, insuficiencia renal, enfermedades hematológicas, cardiopatías, hepatopatías, enfermedad péptica.

# Curva de casos confirmados de COVID-19 en GSMT e Interior de la Provincia de Tucumán, 1 de enero al 20 de mayo de 2023

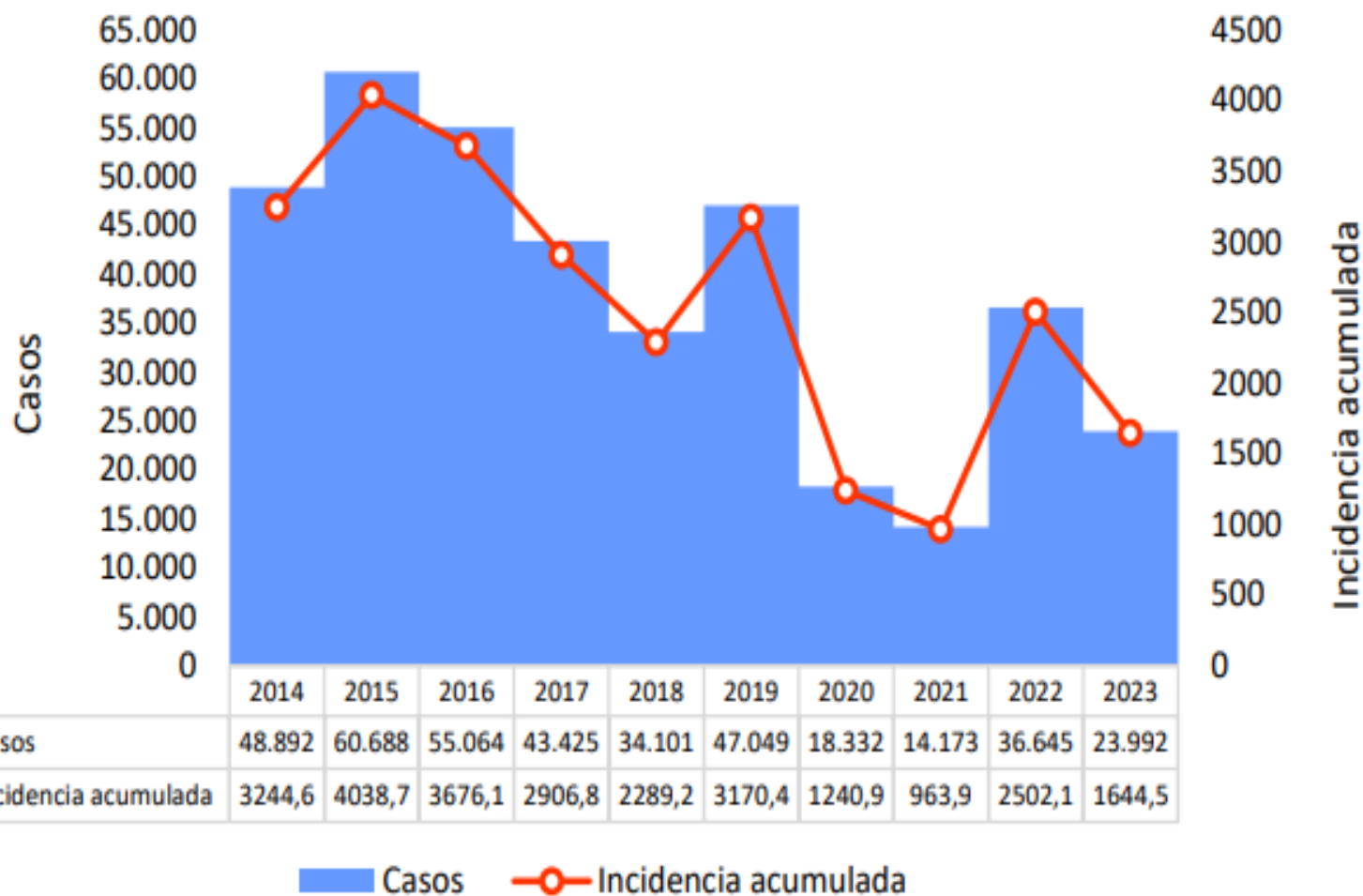


Fuente: Dirección de Epidemiología en base a datos SNVS 2.0



# VIGILANCIA DE INF. RESPIRATORIAS AGUDAS - ARGENTINA

Casos e Incidencia acumulada de Bronquiolitis < 2 años por 100.000 habitantes. SE17.Total país. Año 2014-2023 Argentina.



GOBIERNO DE  
TUCUMÁN



MINISTERIO DE  
SALUD PÚBLICA

SALA DE SITUACION DE SALUD

Fuente: Boletín de Vigilancia. Ministerio de Salud Nación.

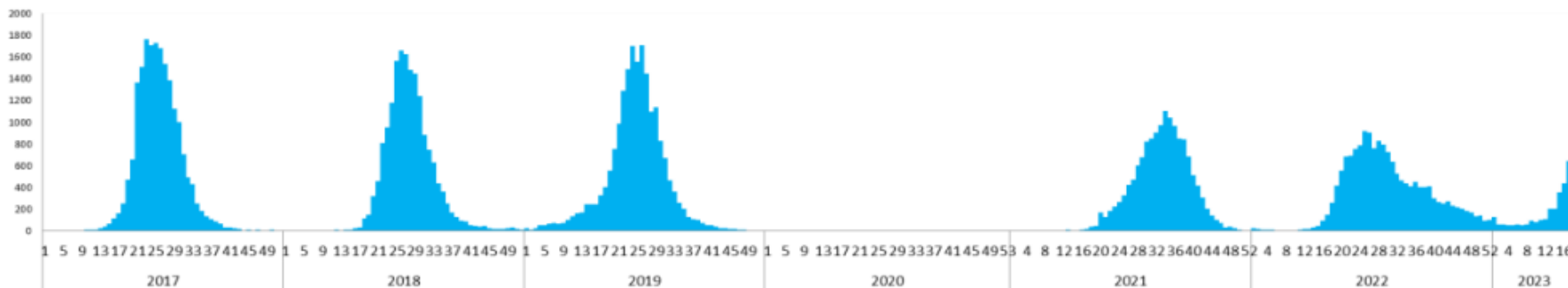
# Curva de casos positivos de virus respiratorios por semana. VSR, Influenza y SARS CoV-2. Años 2017- 2022. SE17 2023.

GOBIERNO DE  
TUCUMÁN

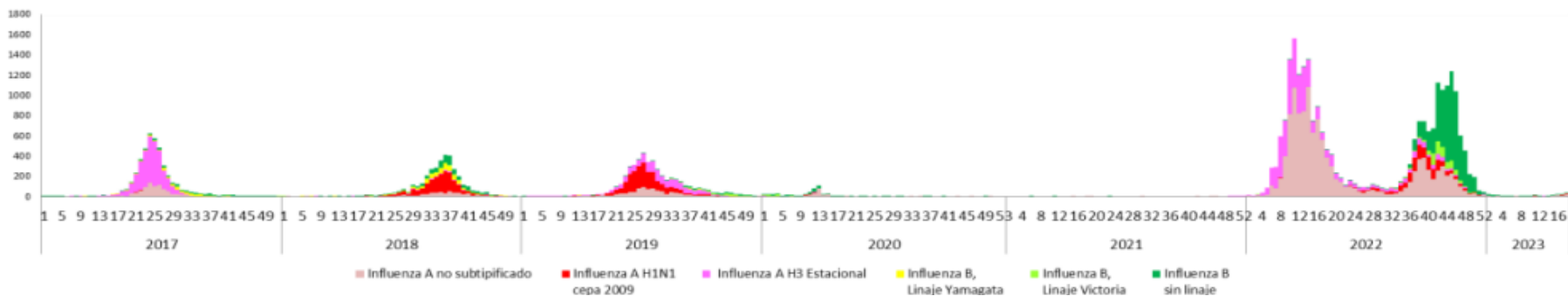


MINISTERIO DE  
SALUD PÚBLICA

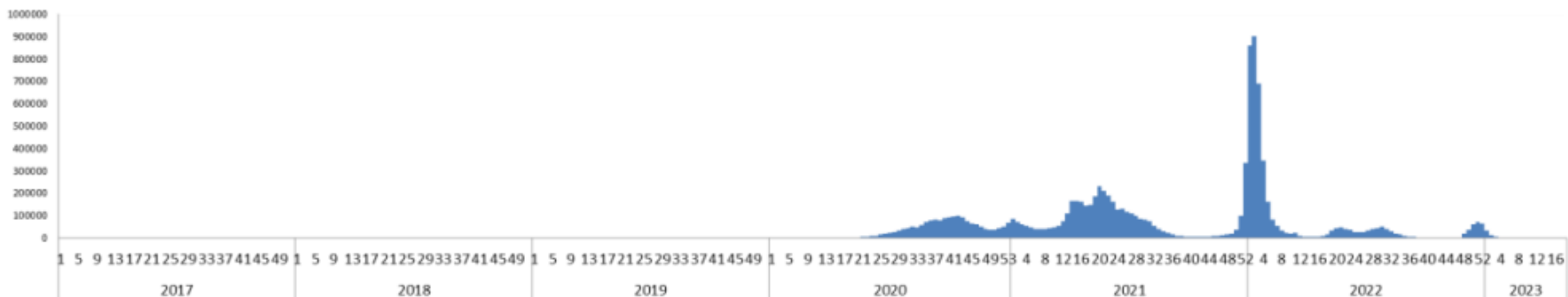
### VSR



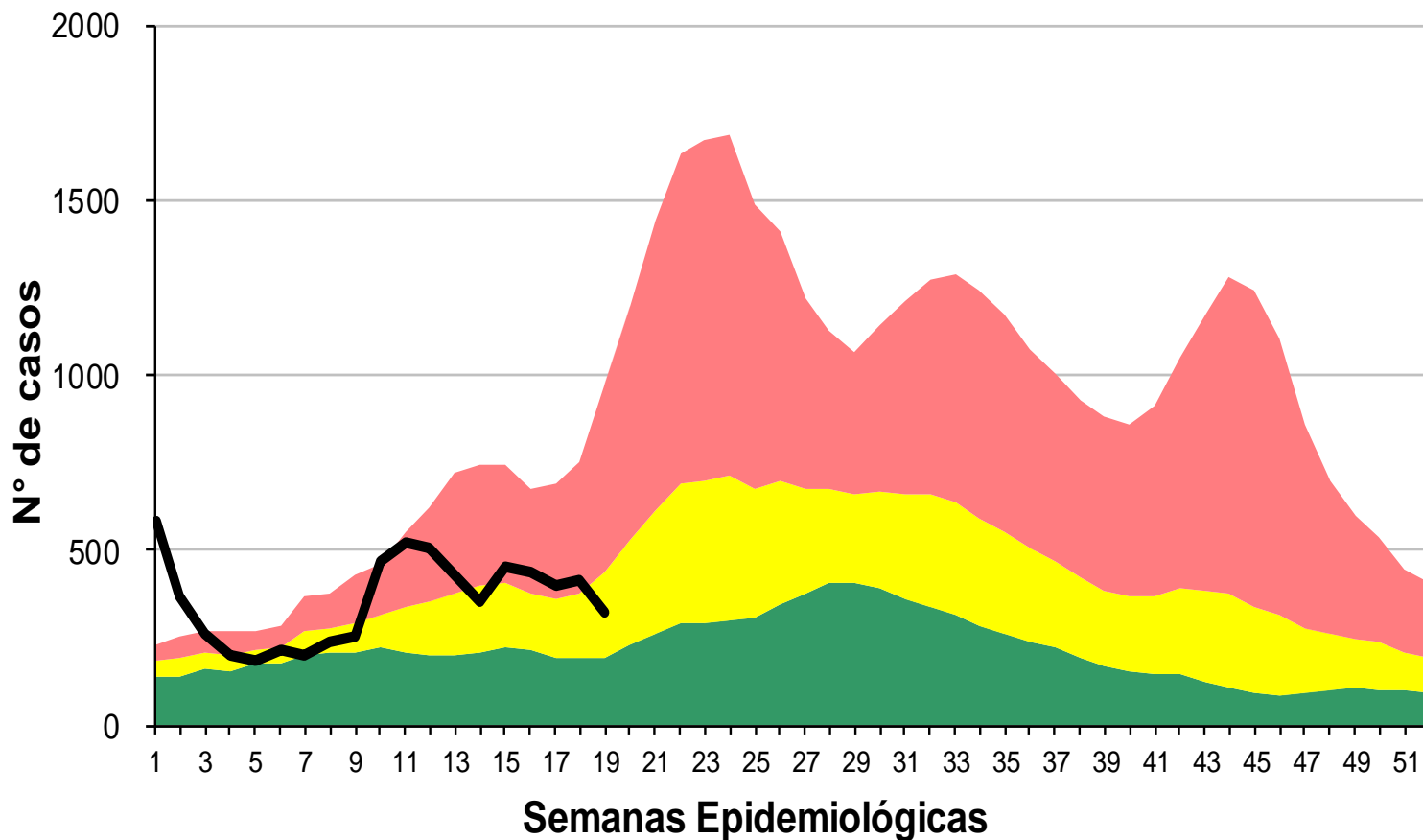
### Influenza



### SARS CoV-2



# Corredor endémico de Enfermedad Tipo Influenza Provincia de Tucumán. Año 2023 SE 19



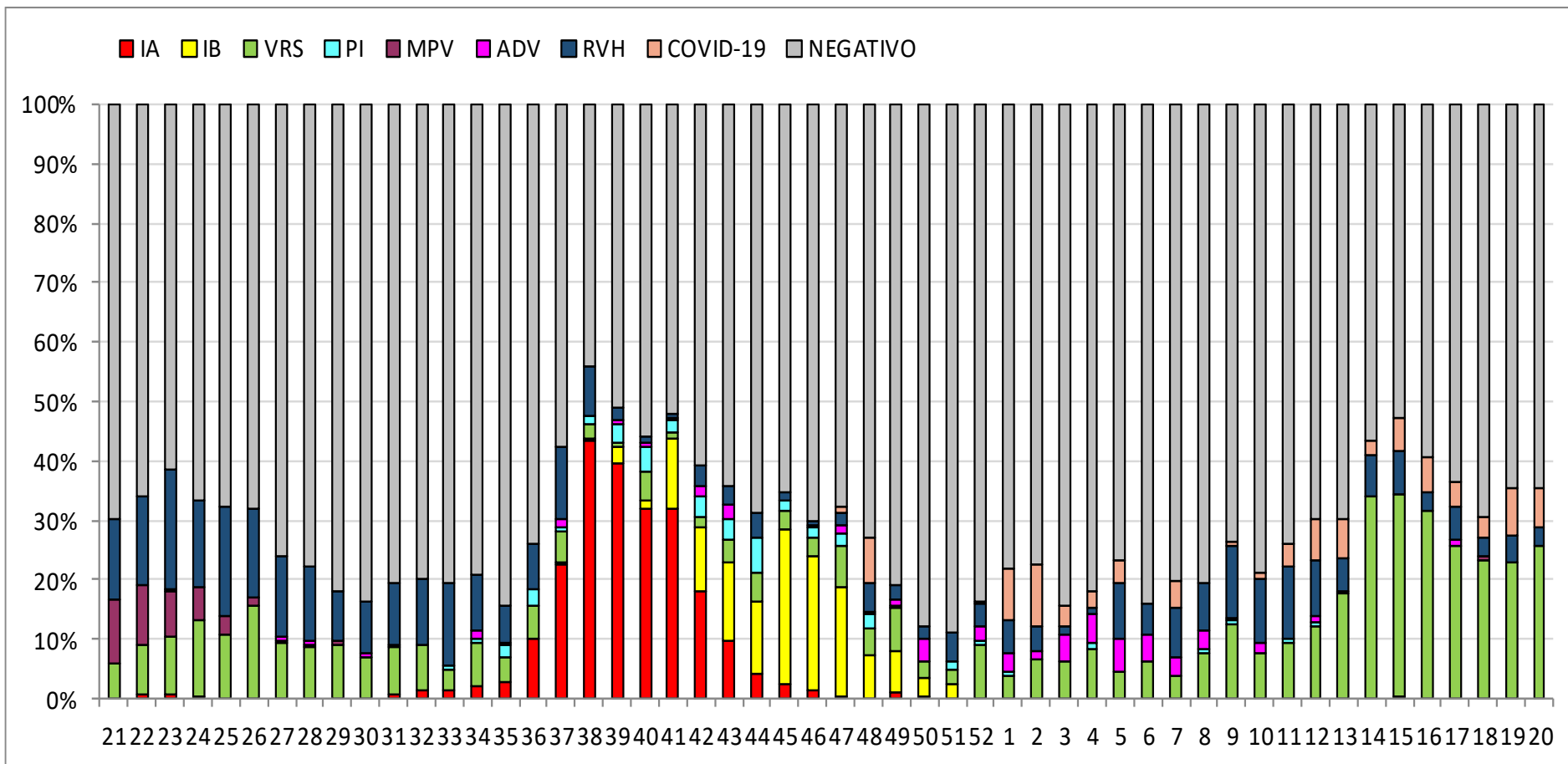
- REFERENCIAS
- Zona de Éxito
  - Zona de Seguridad
  - Zona de Alerta
  - Zona Epidémica
  - Nº de Casos

Fuente: Dirección de Epidemiología en base a datos del SNVS 2.0



# Proporción de virus respiratorios desde la SE 21 del 2022 hasta SE 20 del 2023.

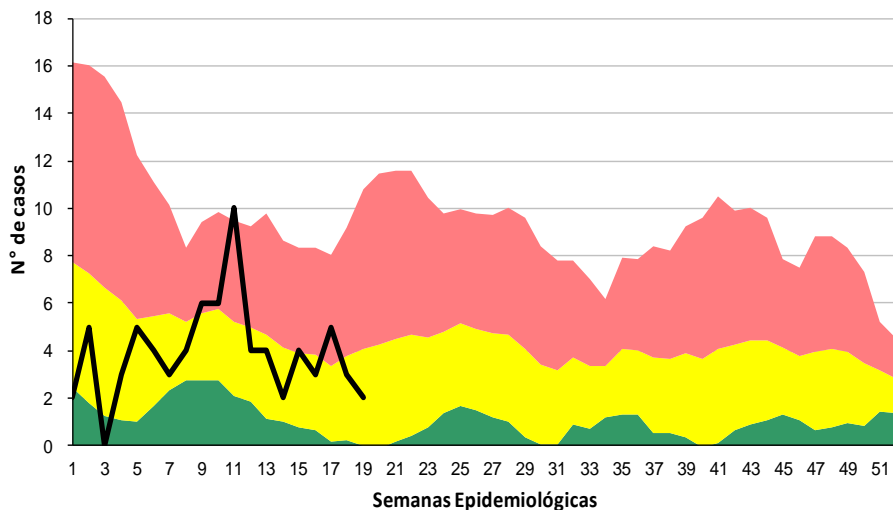
## Provincia de Tucumán. (n= 11637)



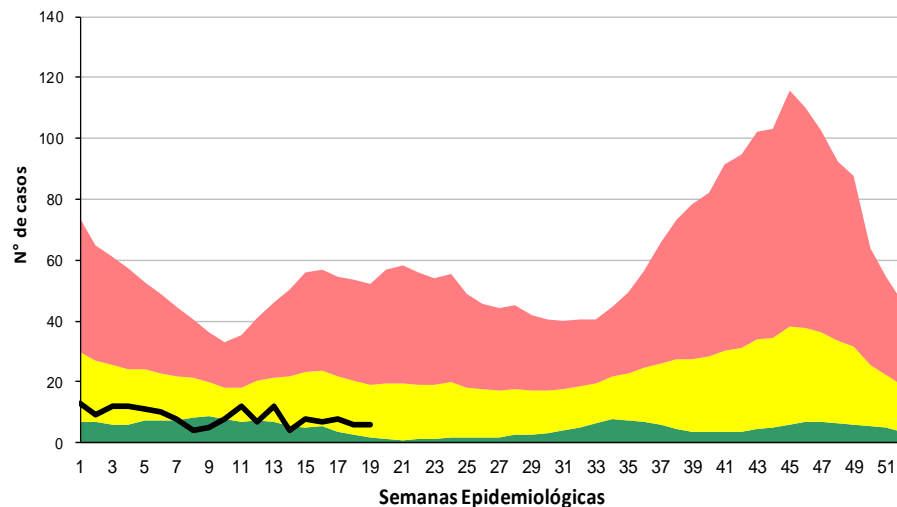
Fuente: Dirección de Epidemiología en base a datos del SNVS 2.0

# Comportamiento de otras ENO Provincia de Tucumán. Año 2023 SE 19

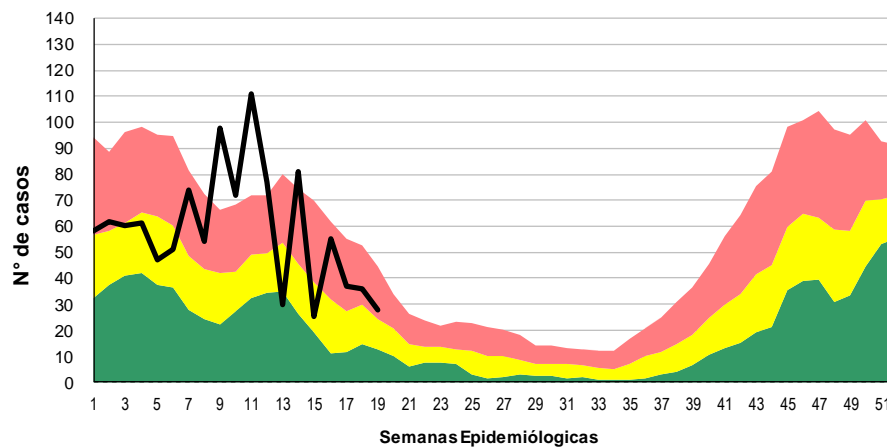
## Parotiditis



## Varicela



## Alacranismo

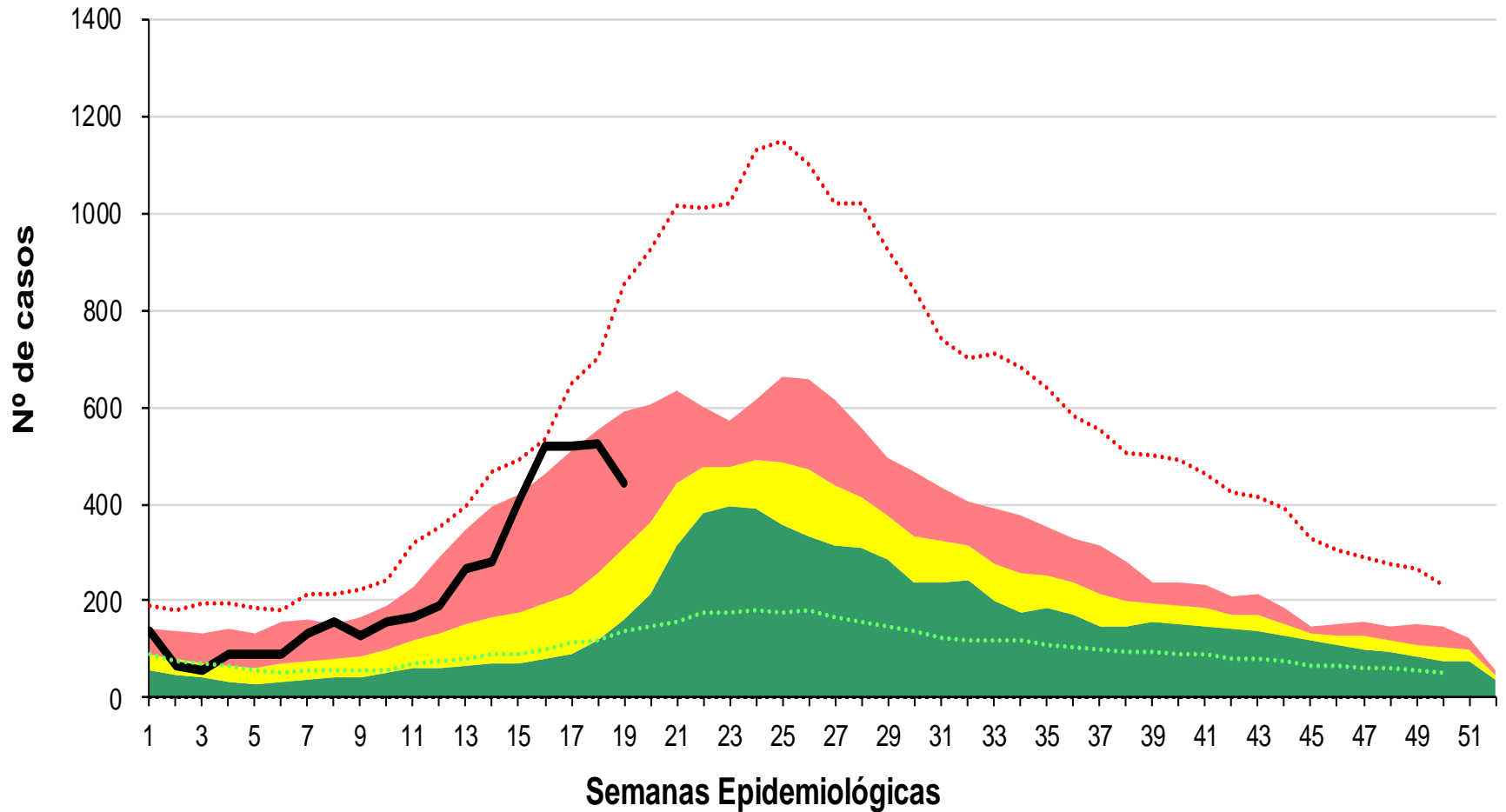


### REFERENCIAS

- Zona de Éxito
- Zona de Seguridad
- Zona de Alerta
- Zona Epidémica
- Nº de Casos

Fuente: Dirección de Epidemiología en base a datos del SNVS 2.0

# Corredor endémico de Bronquiolitis Provincia de Tucumán. Año 2023 SE 19



## REFERENCIAS

- Zona de Éxito
- Zona de Seguridad
- Zona de Alerta
- Zona Epidémica
- Nº de Casos



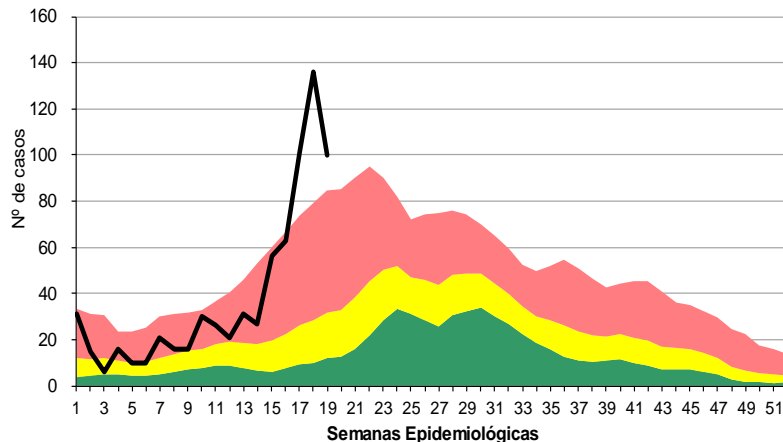
# Corredor Endémico de Bronquiolitis según Áreas Programáticas. Provincia de Tucumán. Año 2023 SE 19

GOBIERNO DE TUCUMÁN

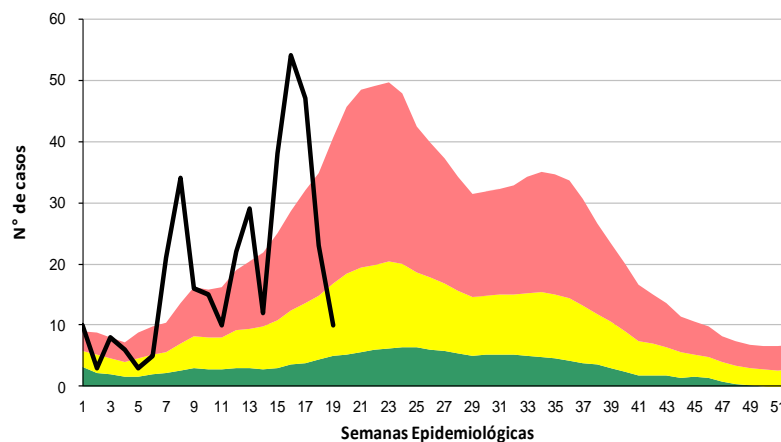


MINISTERIO DE SALUD PÚBLICA

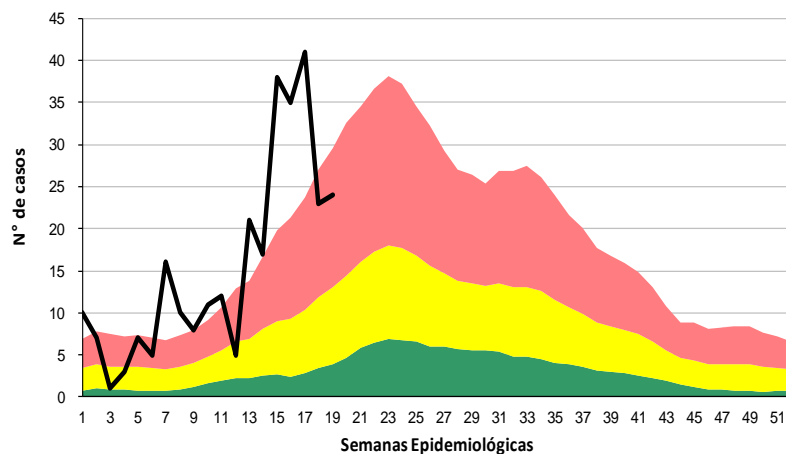
**CENTRO**



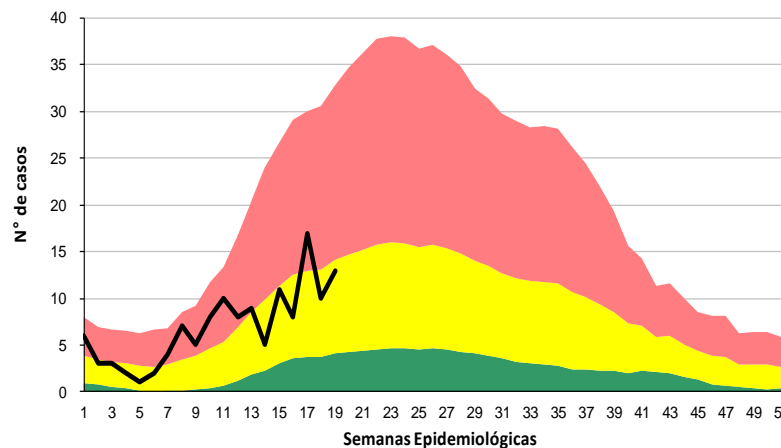
**ESTE**



**OESTE**



**SUR**



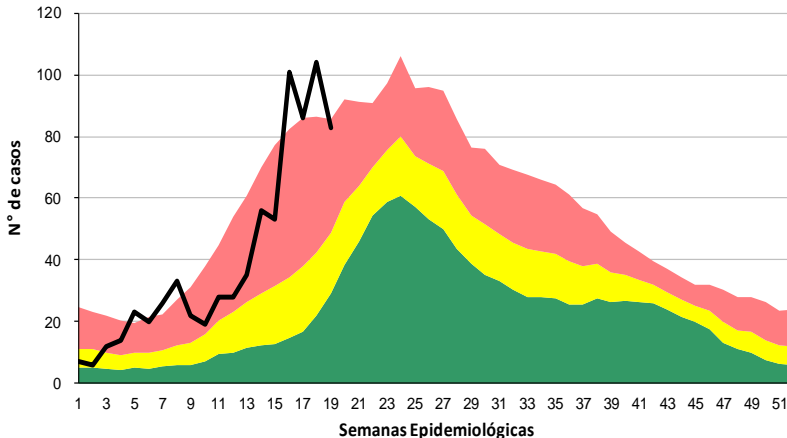
**REFERENCIAS**

- Zona de Éxito
- Zona de Seguridad
- Zona de Alerta
- Zona Epidémica
- N° de Casos

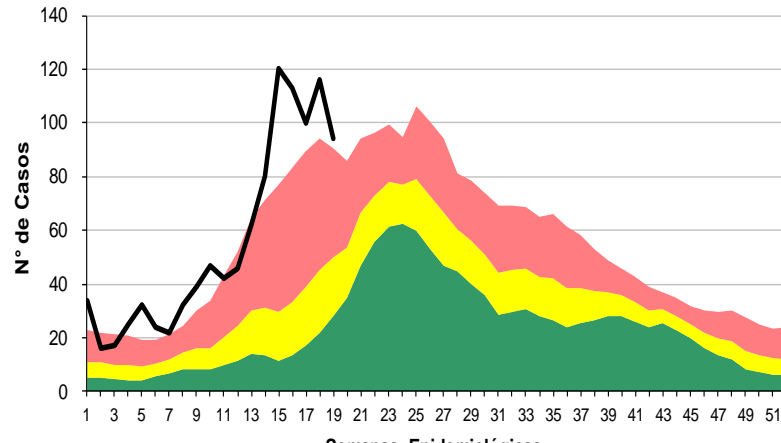
Fuente: Dirección de Epidemiología en base a datos del SNVS 2.0

# Corredor Endémico de Bronquiolitis según Hospitales de Referencia. Provincia de Tucumán. Año 2023 SE 19

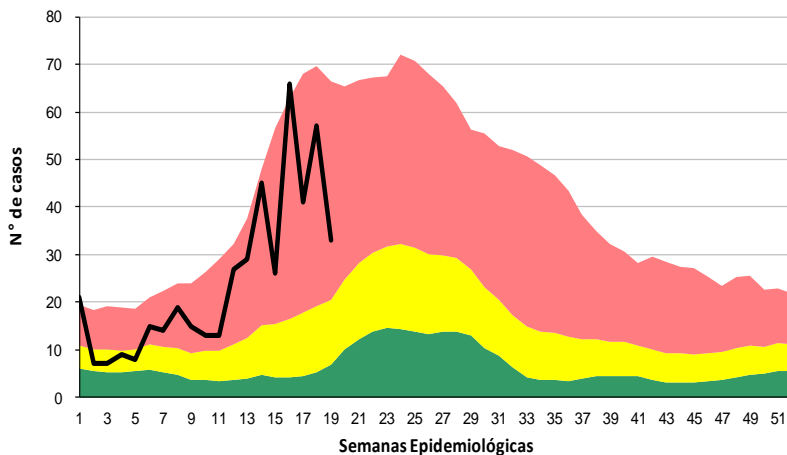
## HOSPITAL "DEL NIÑO JESUS"



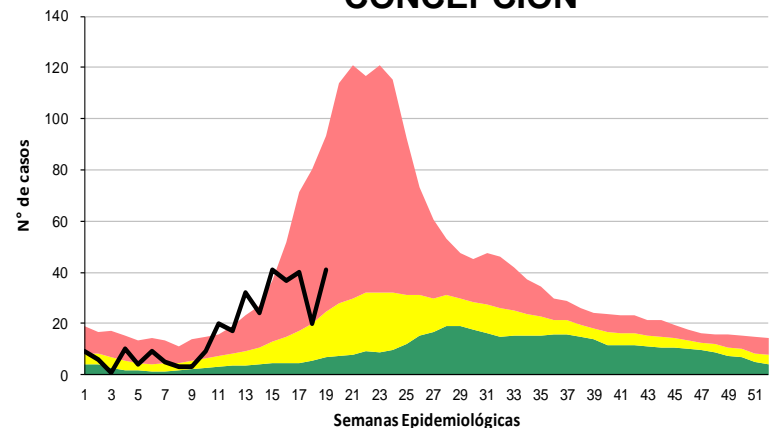
## HOSPITAL "PTE. N. AVELLANEDA"



## HOSPITAL "EVA PERÓN"



## HOSPITAL REGIONAL CONCEPCION



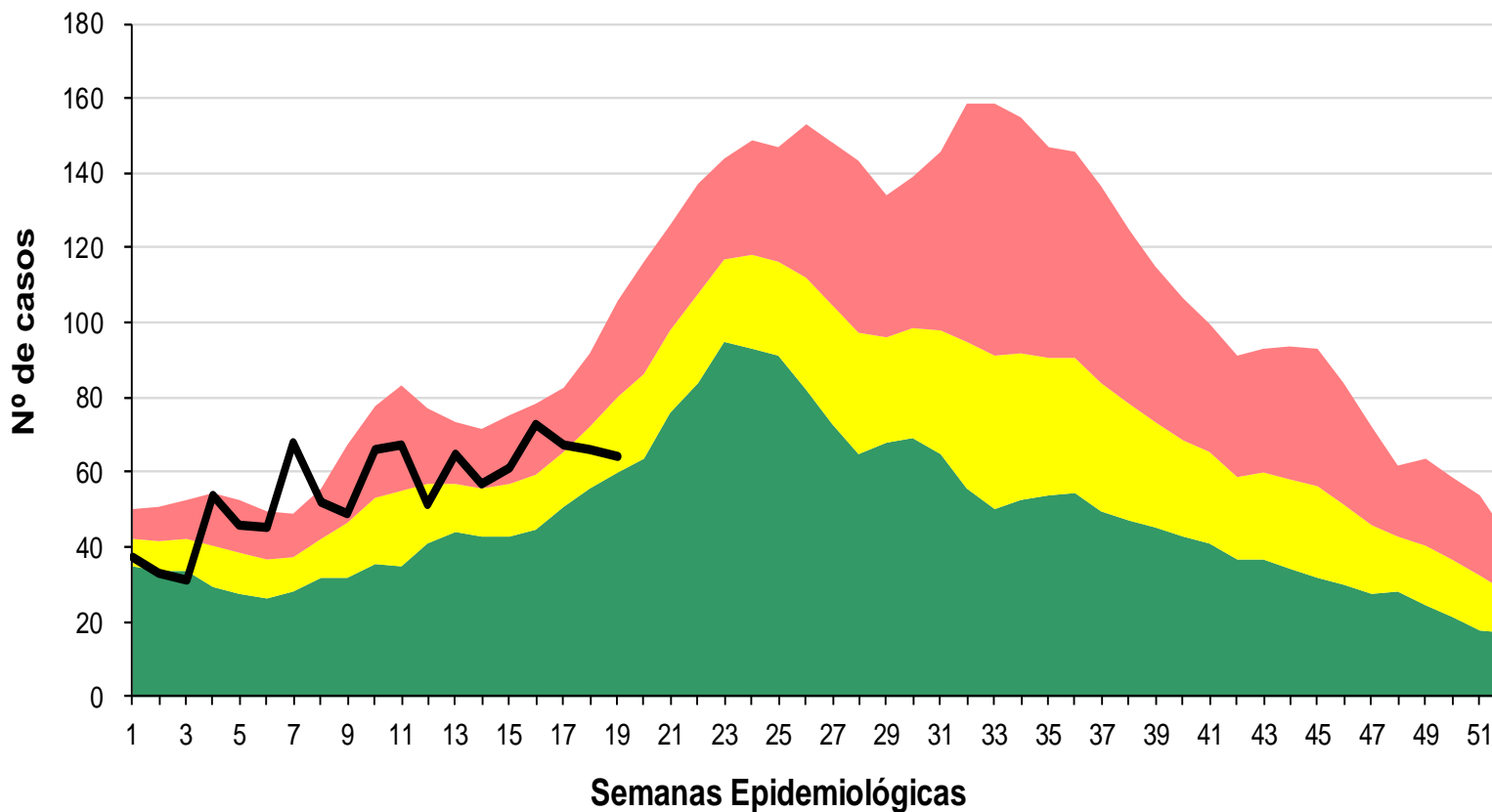
### REFERENCIAS

- Zona de Éxito
- Zona de Seguridad
- Zona de Alerta
- Zona Epidémica
- N° de Casos

Fuente: Dirección de Epidemiología en base a datos del SNVS 2.0



# Corredor endémico de Neumonía Provincia de Tucumán. Año 2023 SE 19



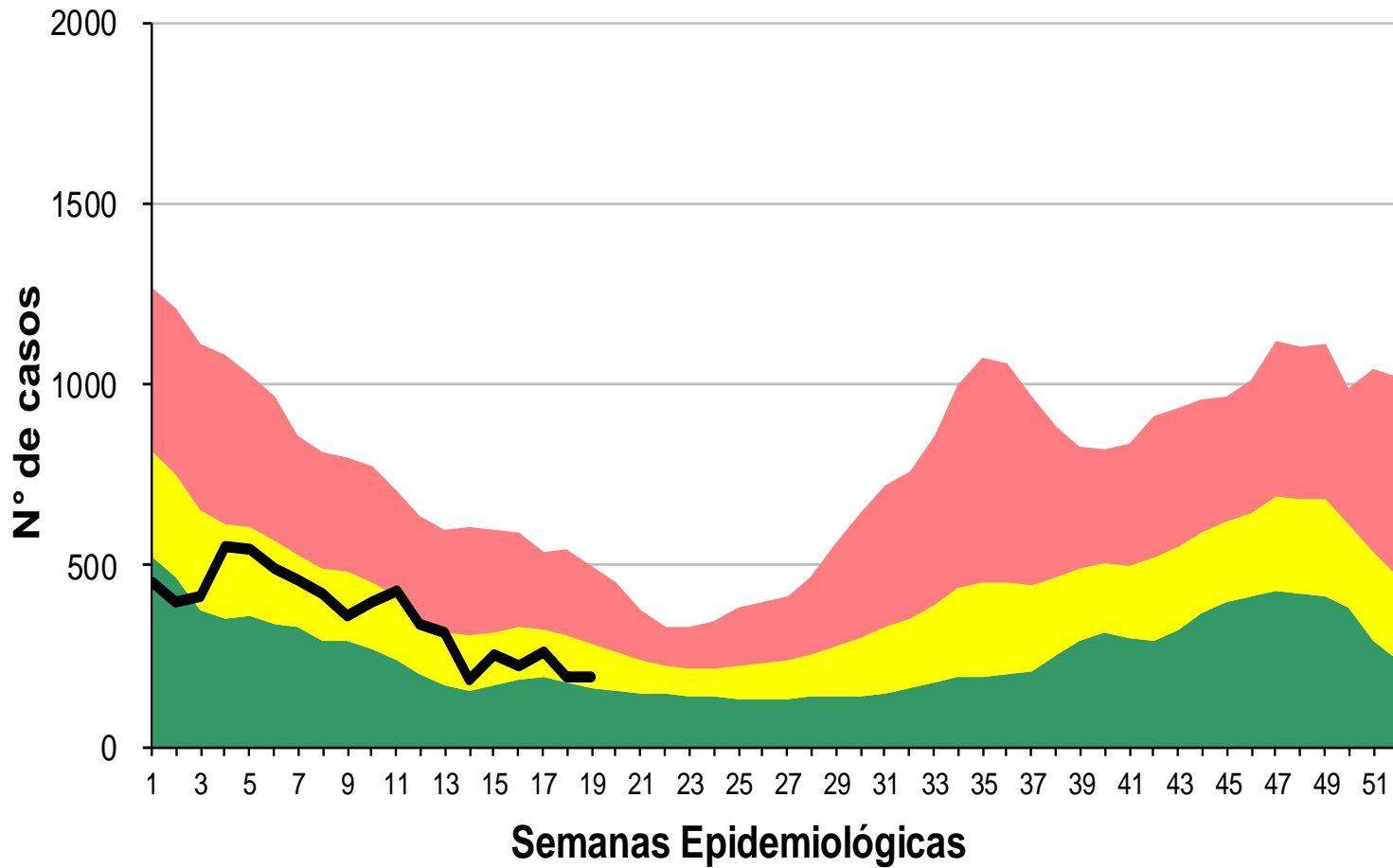
## REFERENCIAS

- Zona de Éxito
- Zona de Seguridad
- Zona de Alerta
- Zona Epidémica
- Nº de Casos





# Corredor endémico de Diarreas en < de 5 años Provincia de Tucumán. Año 2023 SE 19



- REFERENCIAS
- Zona de Éxito
  - Zona de Seguridad
  - Zona de Alerta
  - Zona Epidémica
  - Nº de Casos

Fuente: Dirección de Epidemiología en base a datos del SNVS 2.0

