

MINISTERIO DE
SALUD PÚBLICA



GOBIERNO DE
TUCUMÁN



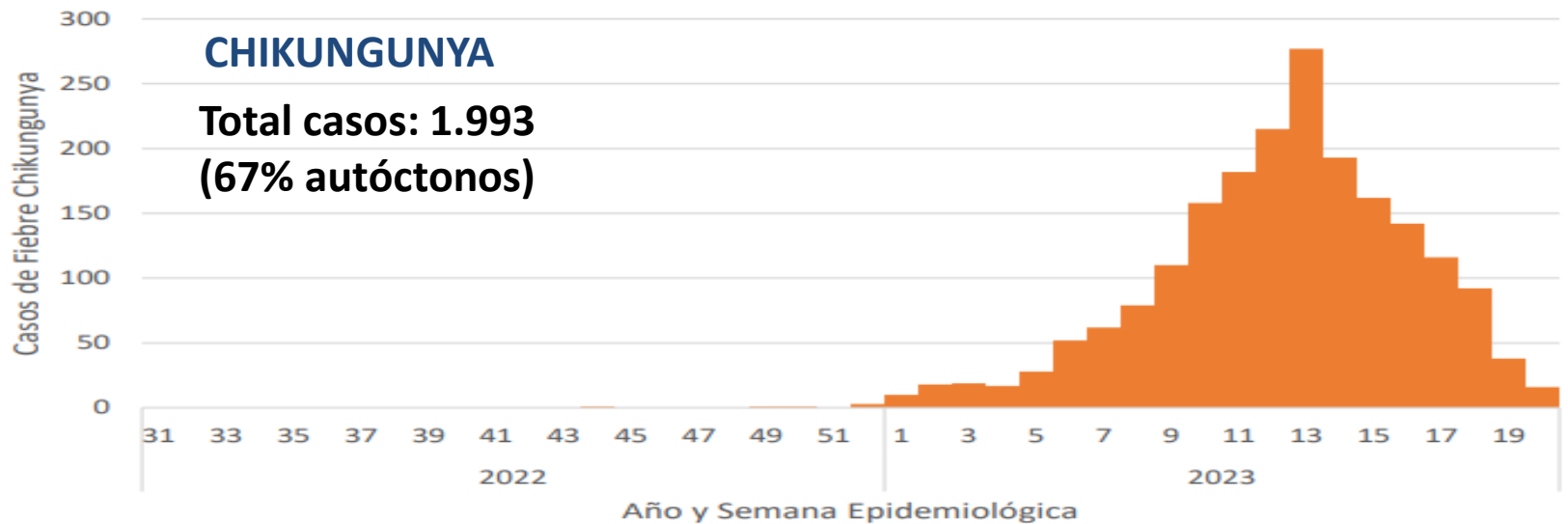
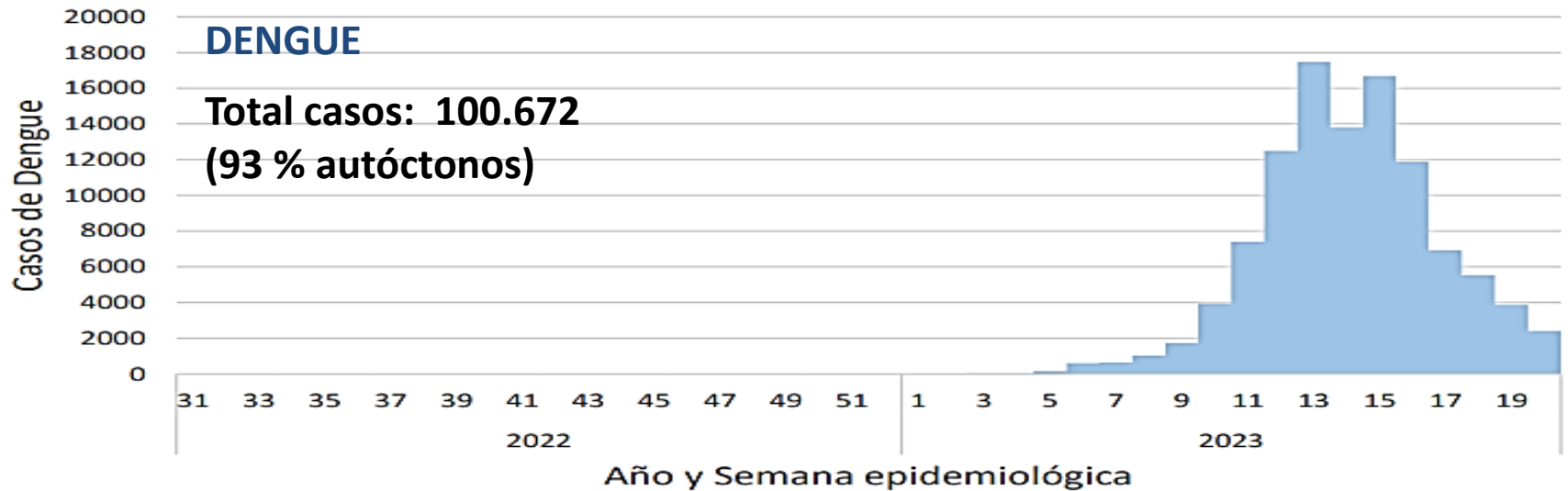
Sala de Situación de salud

Dirección de Epidemiología

29 de mayo de 2023 (SE 22)

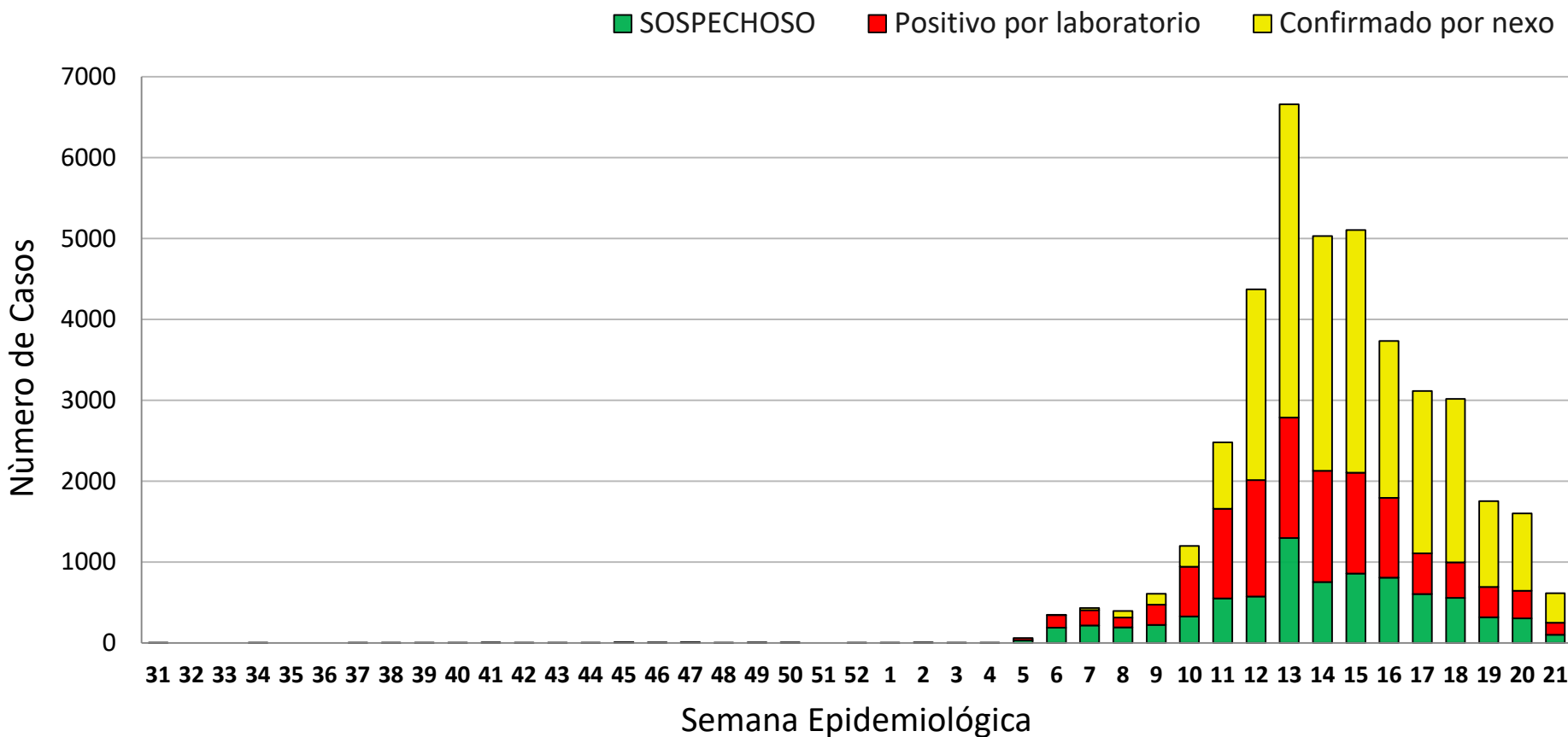
ARBOVIROSIS-ARGENTINA

Casos por SE epidemiológica. SE 31/2022 a SE 20/2023, Argentina.





Curva epidémica de DENGUE (casos sospechosos, positivos por lab. y nexos) desde la SE 31 del 2022 hasta la SE 21 del 2023 (n=40.528). Tucumán.



SE 31 del 2022 - SE 21 del 2023: se notificaron 40.528 casos, de los cuales:

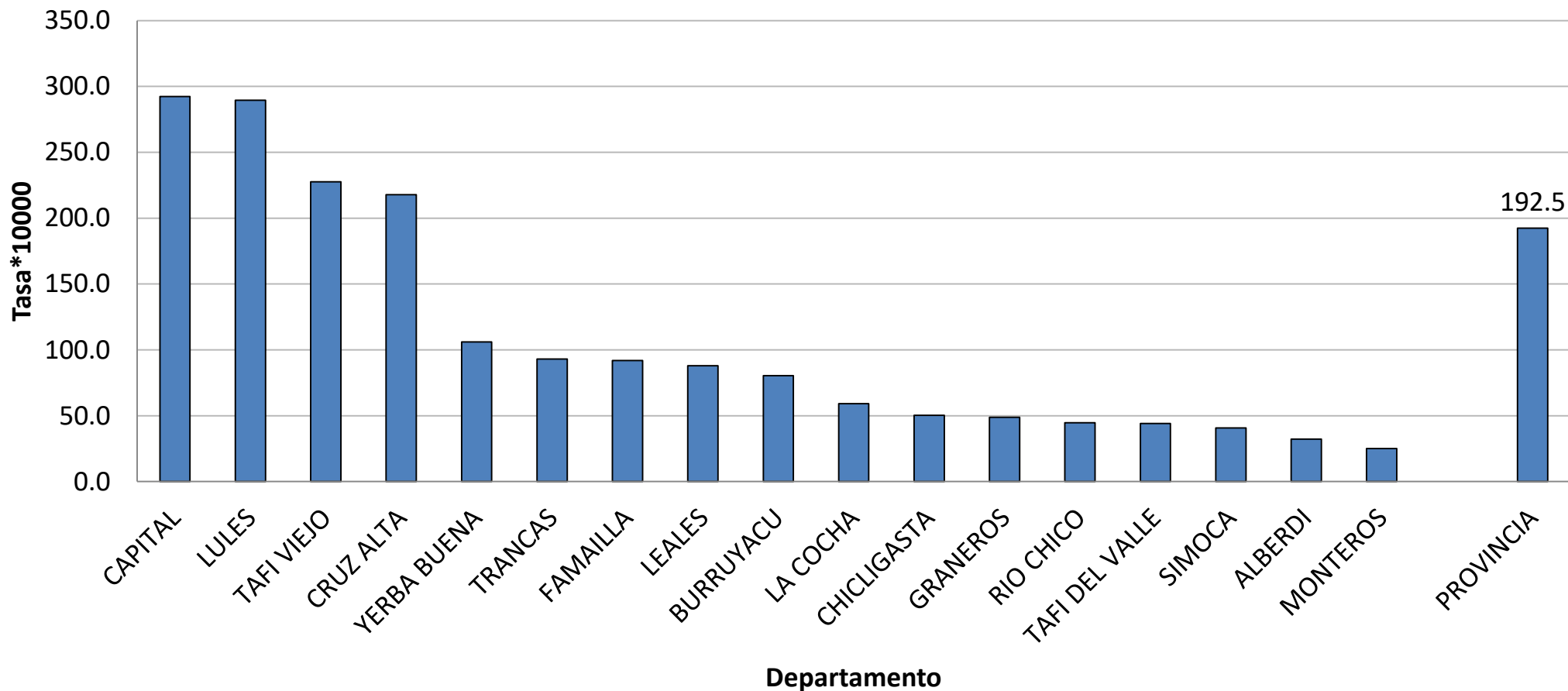
- 7.912 casos sospechosos.
- **32.616 casos confirmados (10.808 por laboratorio y 21.808 por nexos).**

SE 21: 2204 (1.700 retrasos).

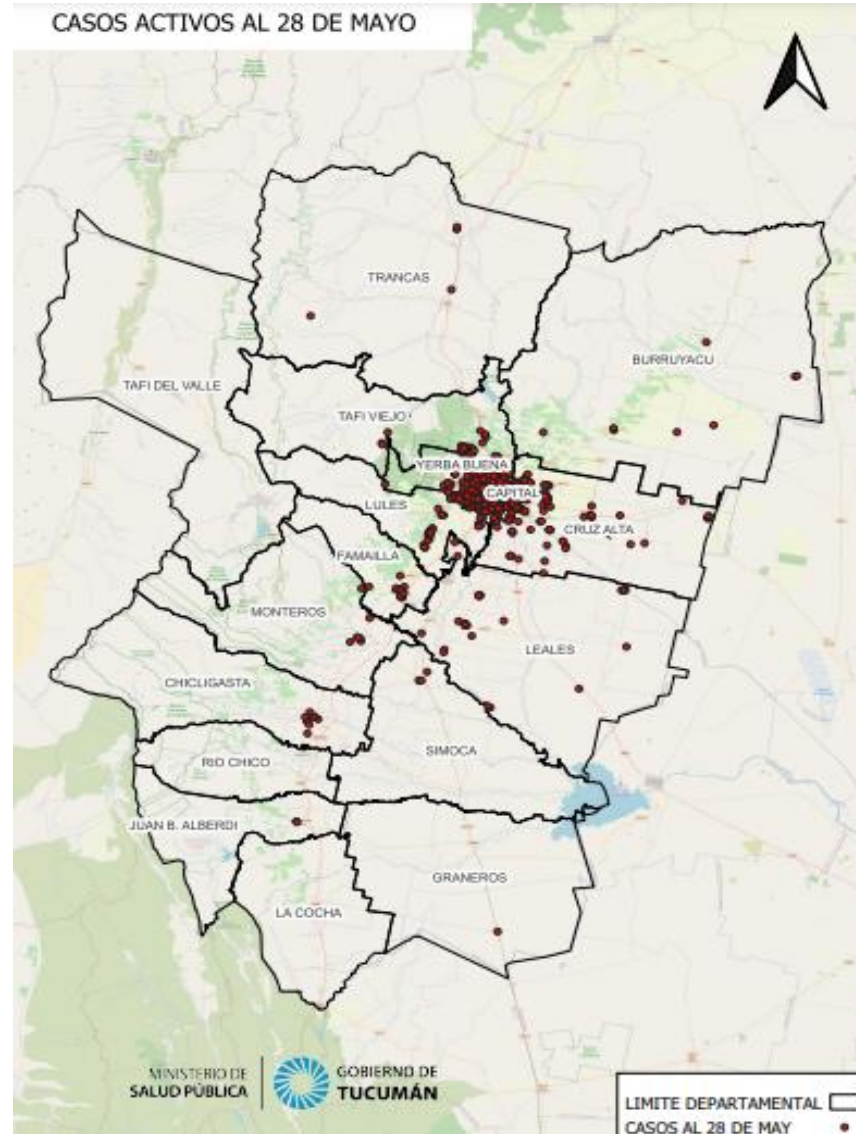
Casos activos: 5.4% (1.745 casos).



Incidencia acumulada de casos de dengue según departamentos. Hasta SE 21. Año 2023

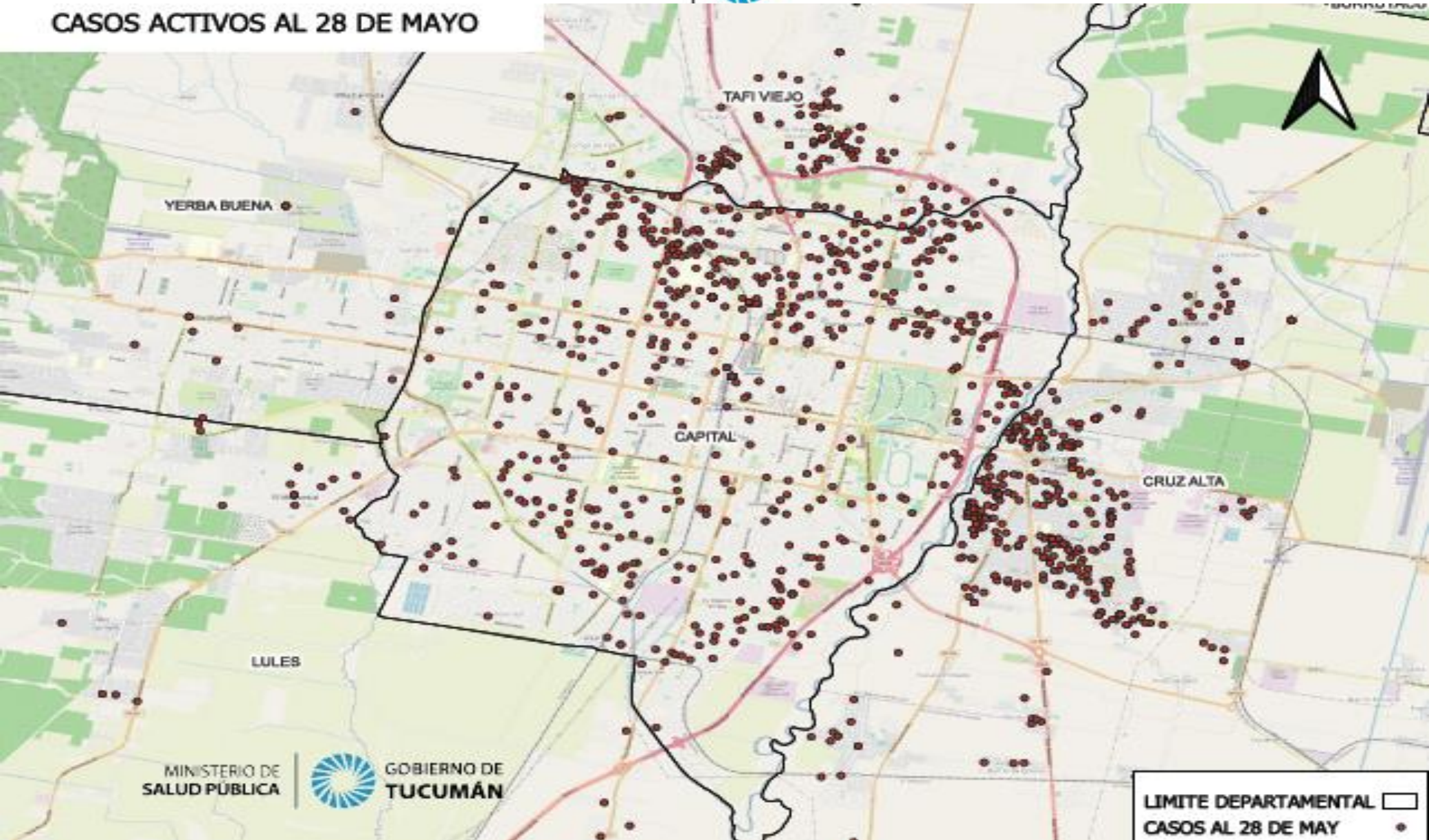


CASOS ACTIVOS AL 28 DE MAYO

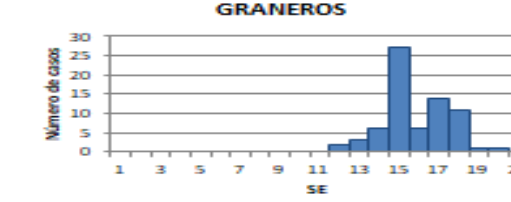
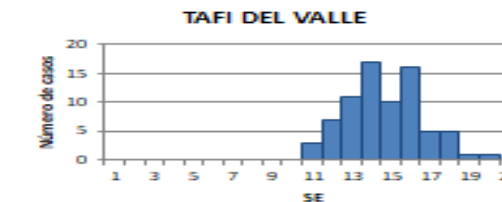
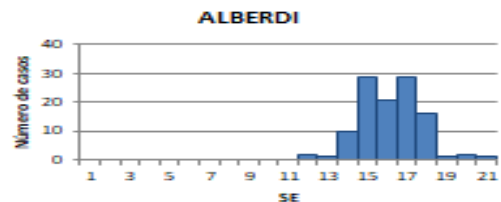
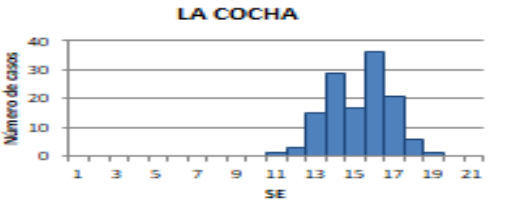
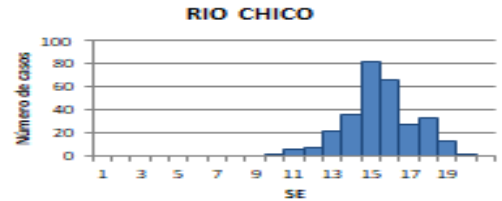
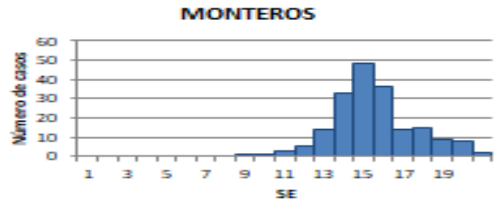
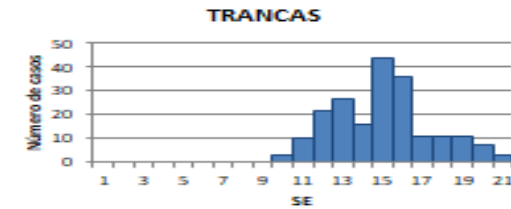
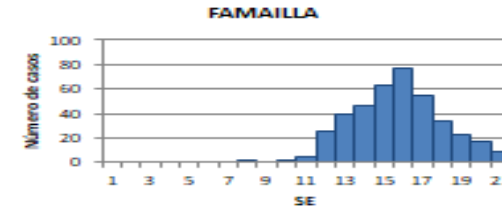
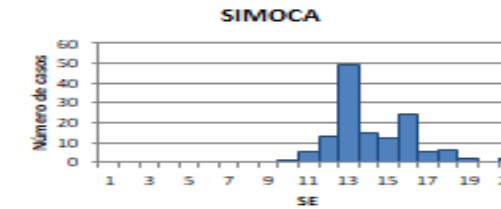
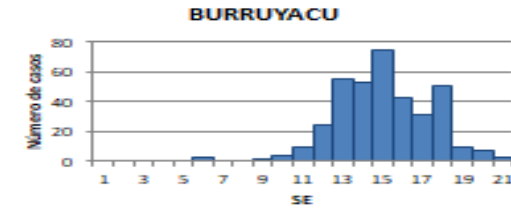
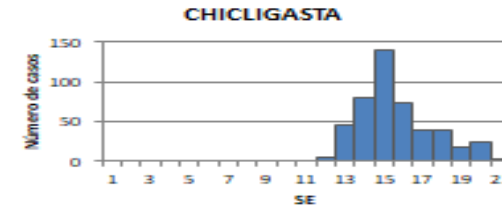
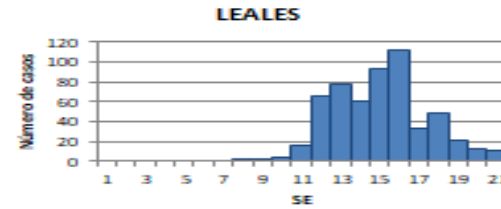
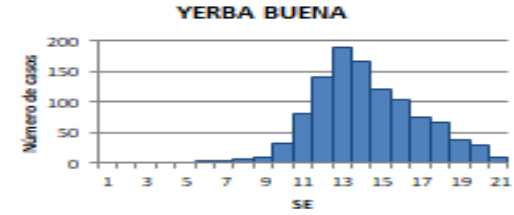
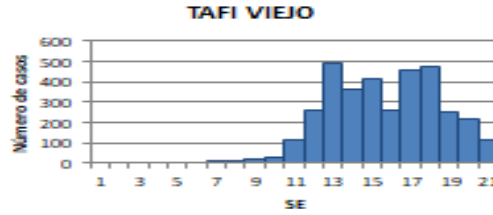
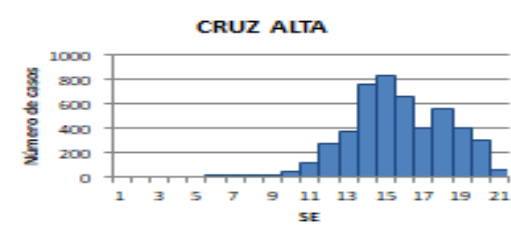
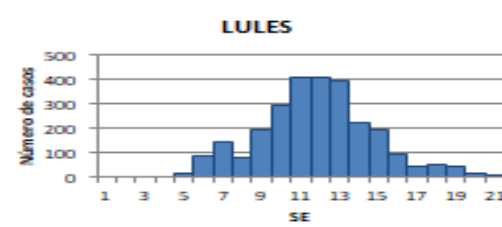
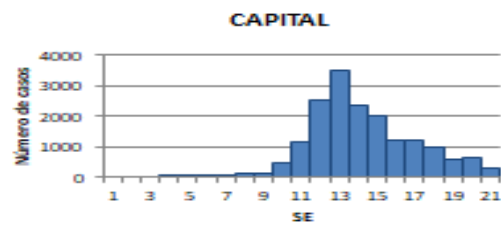




CASOS ACTIVOS AL 28 DE MAYO



Curvas de casos de dengue según SE y dptos. Tucumán. Hasta SE 21





Situación en Tucumán:
INTERNADOS DENGUE

Hasta el 29 Mayo 2023
Internados totales: 2264 (6,9%
del total de casos)

**Internados actuales según subsector
(Al 29/05)**

	Positivos Laboratorio	Nexo	Total
Privado	49	22	71
Publico	20	3	23
Total	69	25	94

Fuente: Dirección de Epidemiología



Criterios de toma de muestra para vigilancia - DENGUE

PERSONAS QUE CUMPLAN CON LA DEFINICIÓN DE CASO SOSPECHOSO

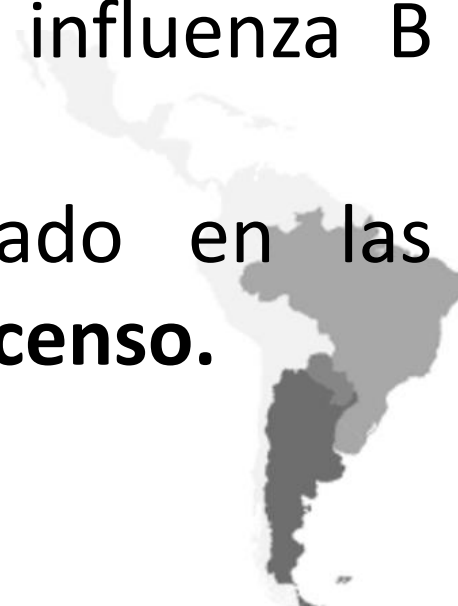
- **INTERNADOS:** tomar muestra al ingreso del paciente a la internación.
- **AMBULATORIOS:**
 - Embarazadas
 - Niños menores de 5 años
 - Personal de salud
 - Adultos mayores de 65 años
 - Personas con comorbilidades
 - Antecedentes de dengue previo
- **PERSONAS CON ANTECEDENTES DE VIAJE A OTRAS PROVINCIAS/PAÍSES CON CIRCULACIÓN** (al momento de la sospecha)

Comorbilidades: HTA, DBT, obesidad, uso de anticoagulantes, inmunocomprometidos, insuficiencia renal, enfermedades hematológicas, cardiopatías, hepatopatías, enfermedad péptica.

Brasil y Cono Sur (SE 18): Incremento pronunciado de Influenza

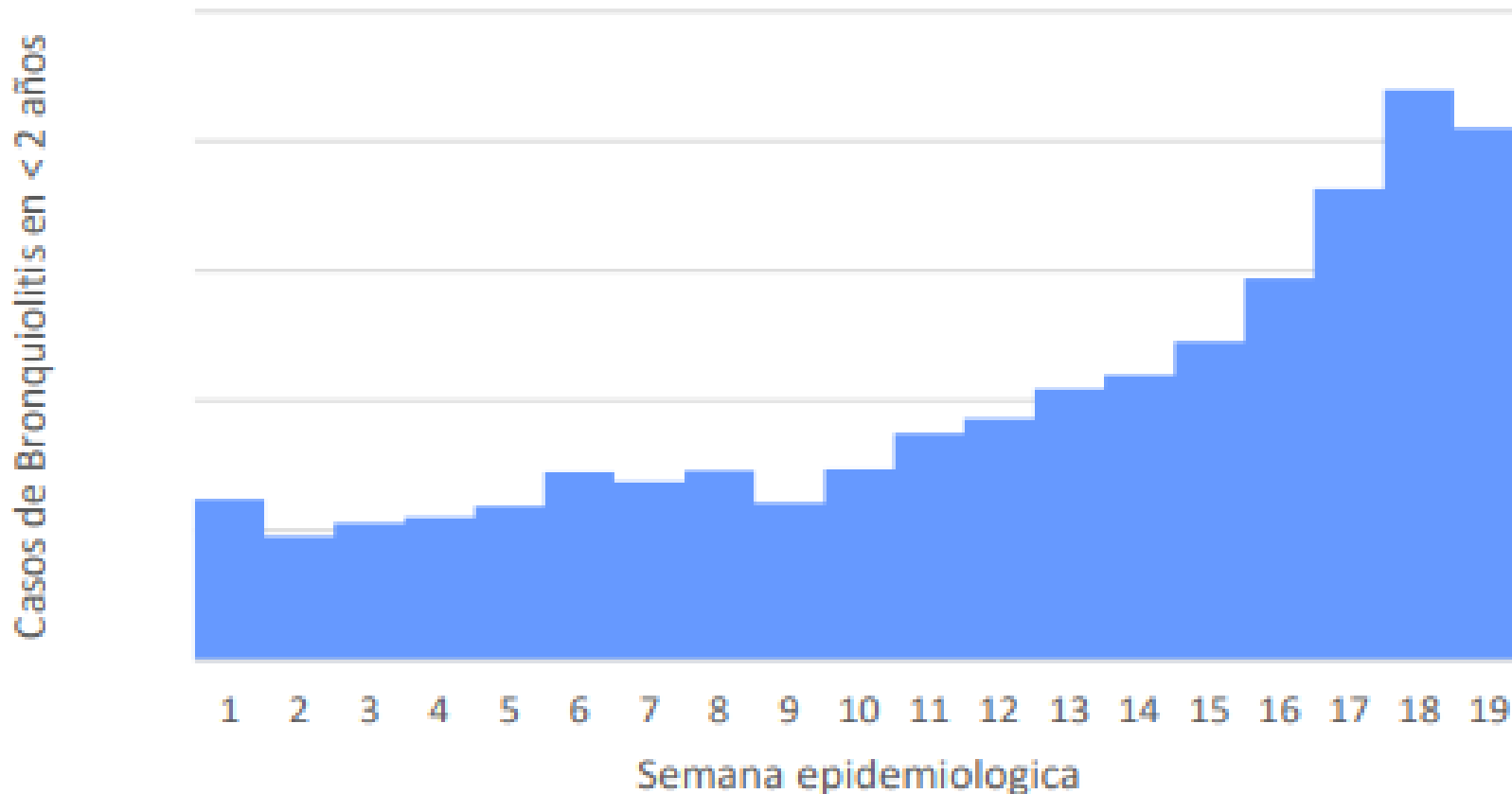
Durante las 4 últimas SE:

- **Predominio de influenza A** mayoritariamente **A (H1N1) pdm09**, en menor medida influenza B (Victoria).
- **VSR:** tras un ascenso pronunciado en las semanas previas ha mostrado un **descenso**.
- **SARS-CoV-2: baja circulación.**



VIGILANCIA DE INF. RESPIRATORIAS AGUDAS - ARGENTINA

Casos de Bronquiolitis en < 2 años notificados por establecimientos. SE1-19.
Año 2023 Argentina.

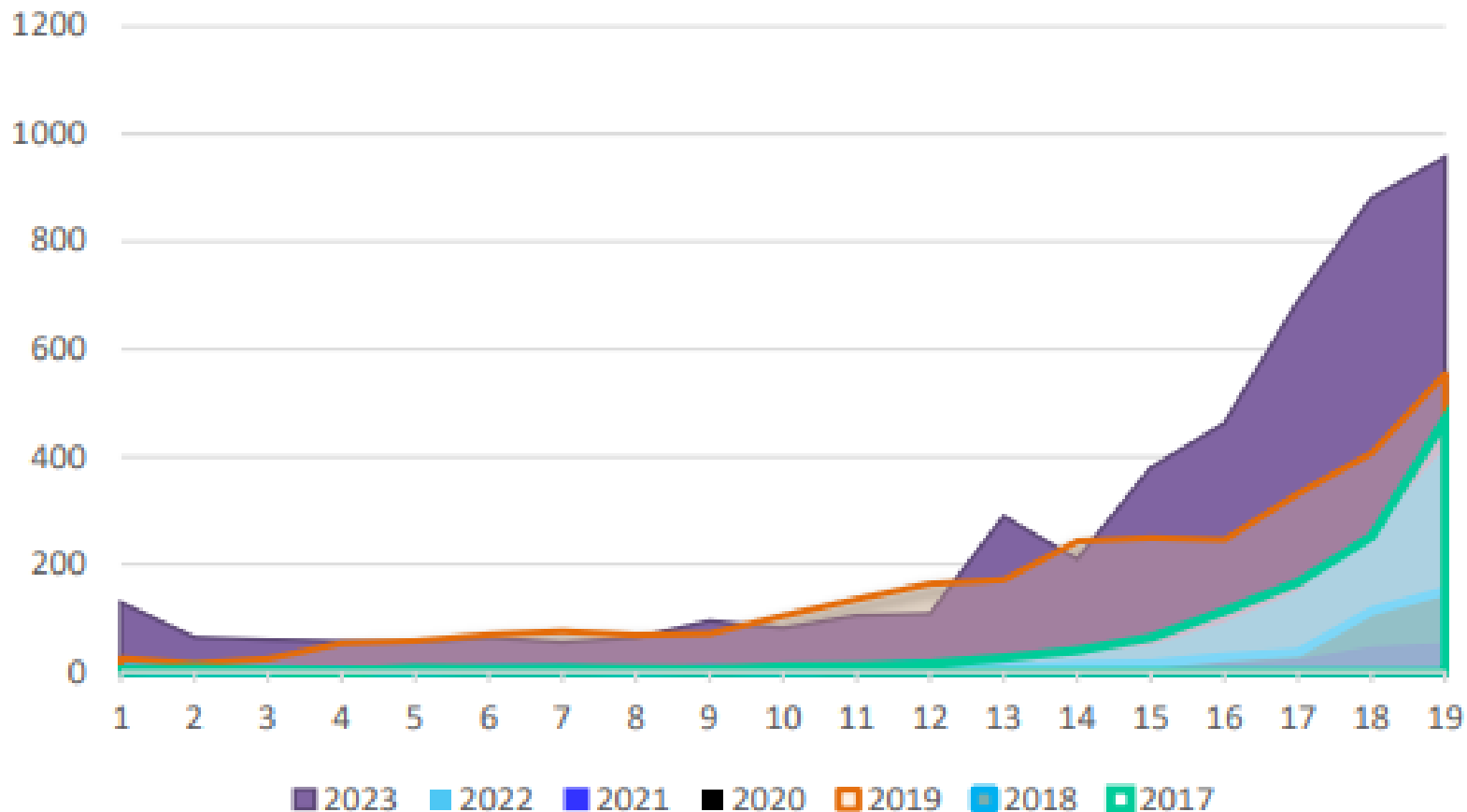


34.402 casos. Tasa de incidencia acumulada : **2358 casos/ 100.000 habitantes.**



VIGILANCIA DE INF. RESPIRATORIAS AGUDAS - ARGENTINA

VSR SE1 a SE19 según semana epidemiológica.
Total país. Año 2017-2023 Argentina



GOBIERNO DE
TUCUMÁN



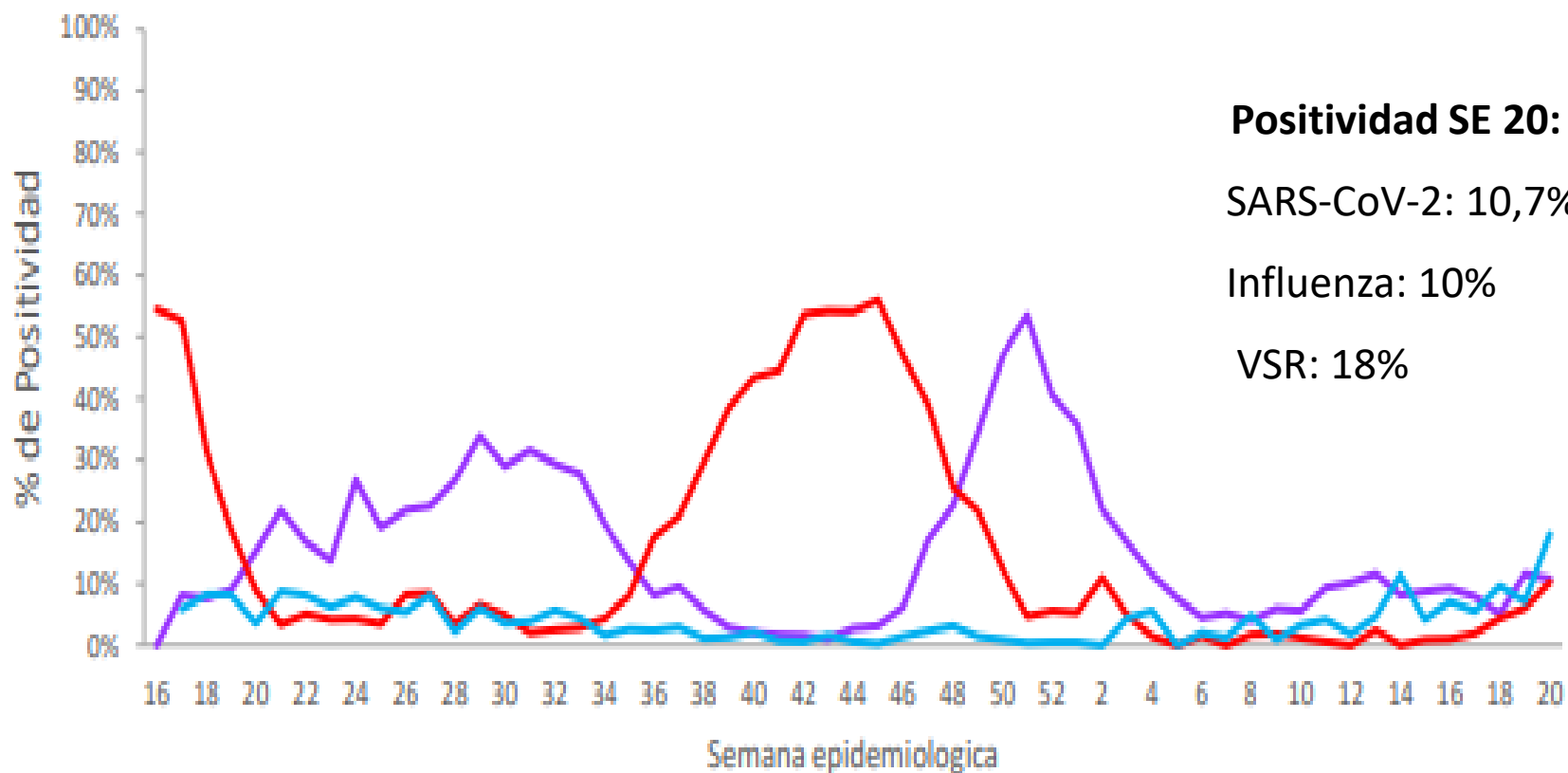
MINISTERIO DE
SALUD PÚBLICA

SALA DE SITUACION DE SALUD

Fuente: Boletín de Vigilancia. Ministerio de Salud Nación.

VIGILANCIA DE INF. RESPIRATORIAS AGUDAS - ARGENTINA

Porcentaje de positividad de SARS-CoV-2, influenza y VSR por semana epidemiológica. Estrategia UMAs – SE16/2022 a SE20/2023.



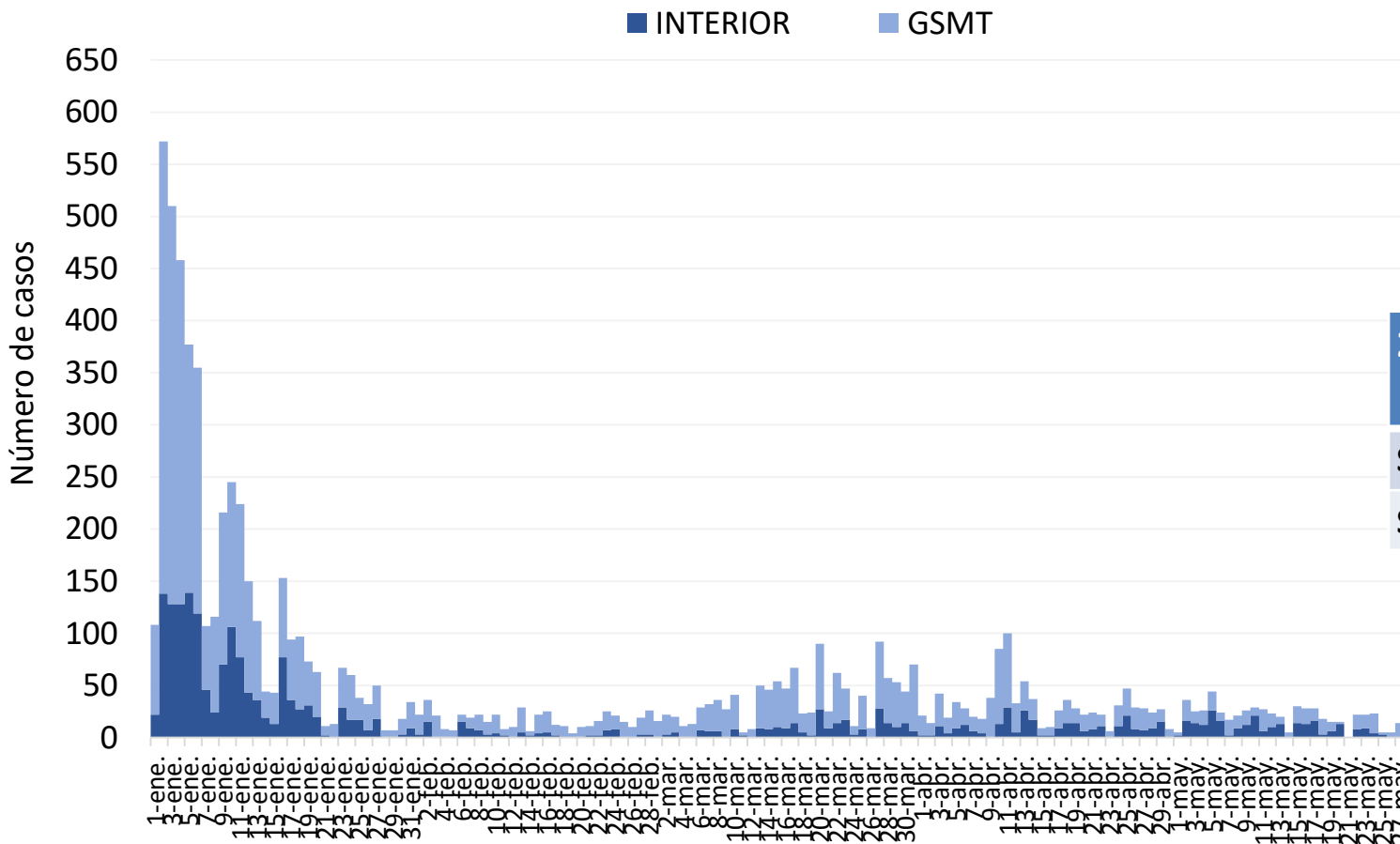
— % Positividad SARS-CoV-2

— % Positividad Influenza

— % Positividad VSR



Curva de casos confirmados de COVID-19 en GSMT e Interior de la Provincia de Tucumán, 1 de enero al 20 de mayo de 2023



Porcentaje de positividad por Semana (SE)

2023	Nodos Centinelas* (%)
SE 20	8,4
SE 21	9

* Porcentaje de positividad de NC sobre el total de test de Antígenos

Fuente: Dirección de Epidemiología en base a datos SNVS 2.0

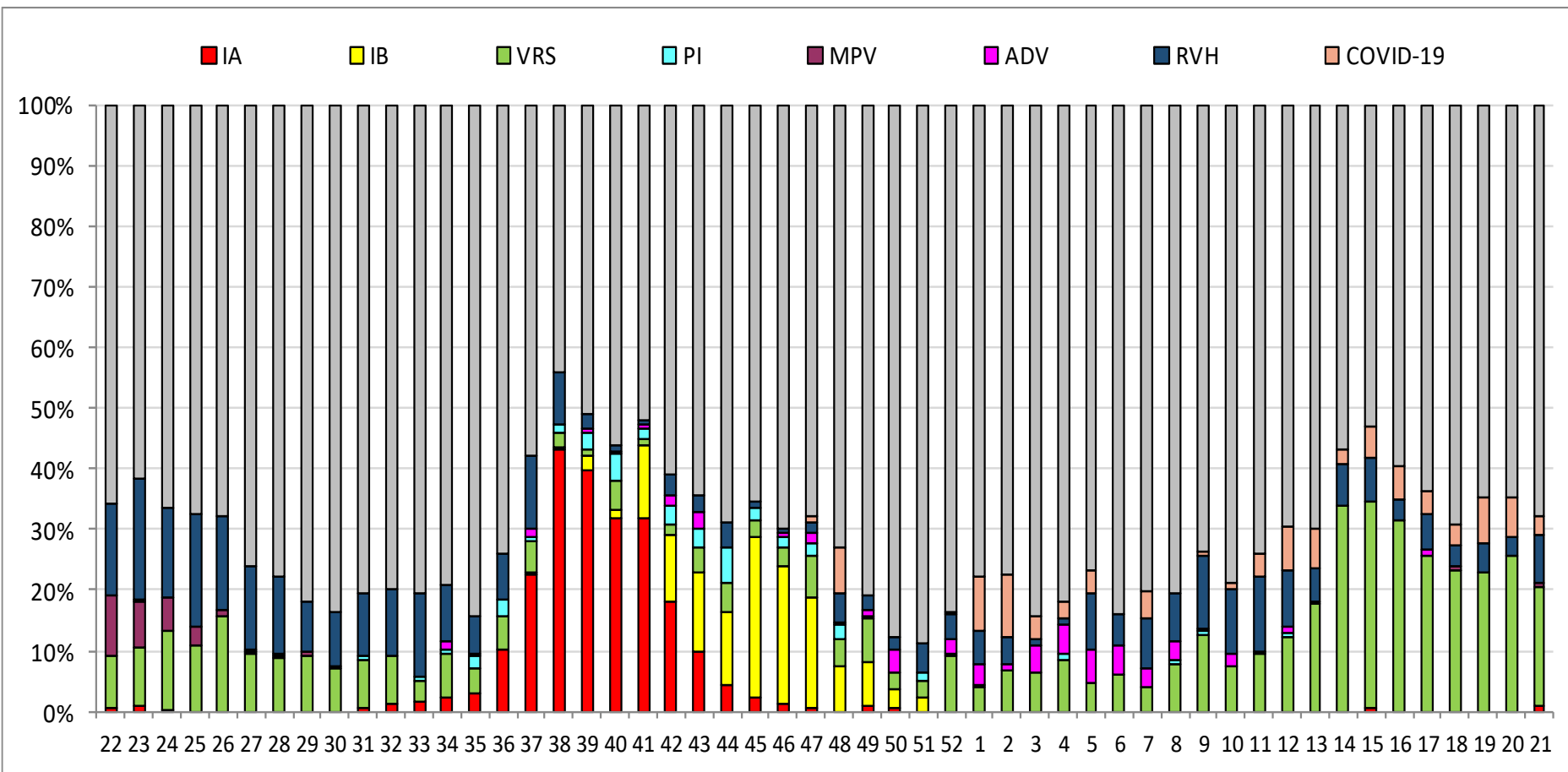
SALA DE SITUACION DE SALUD

GOBIERNO DE TUCUMÁN



MINISTERIO DE SALUD PÚBLICA

Proporción de virus respiratorios desde la SE 22 del 2022 hasta SE 21 del 2023. Provincia de Tucumán. (n= 11546)

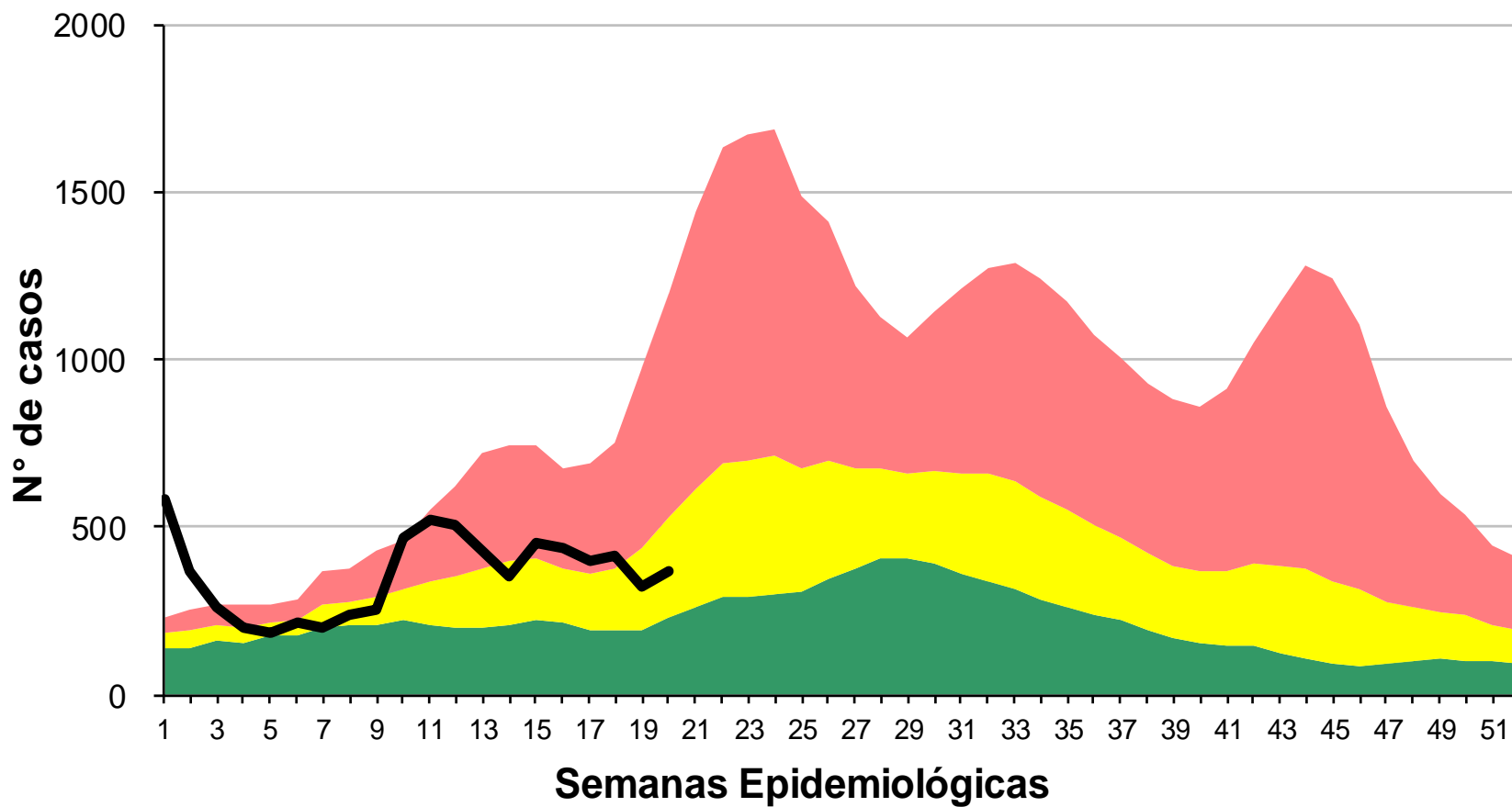


3 casos de Influenza A (SE 15 y 21)

Fuente: Dirección de Epidemiología en base a datos del SNVS 2.0



Corredor endémico de Enfermedad Tipo Influenza Provincia de Tucumán. Año 2023 SE 20



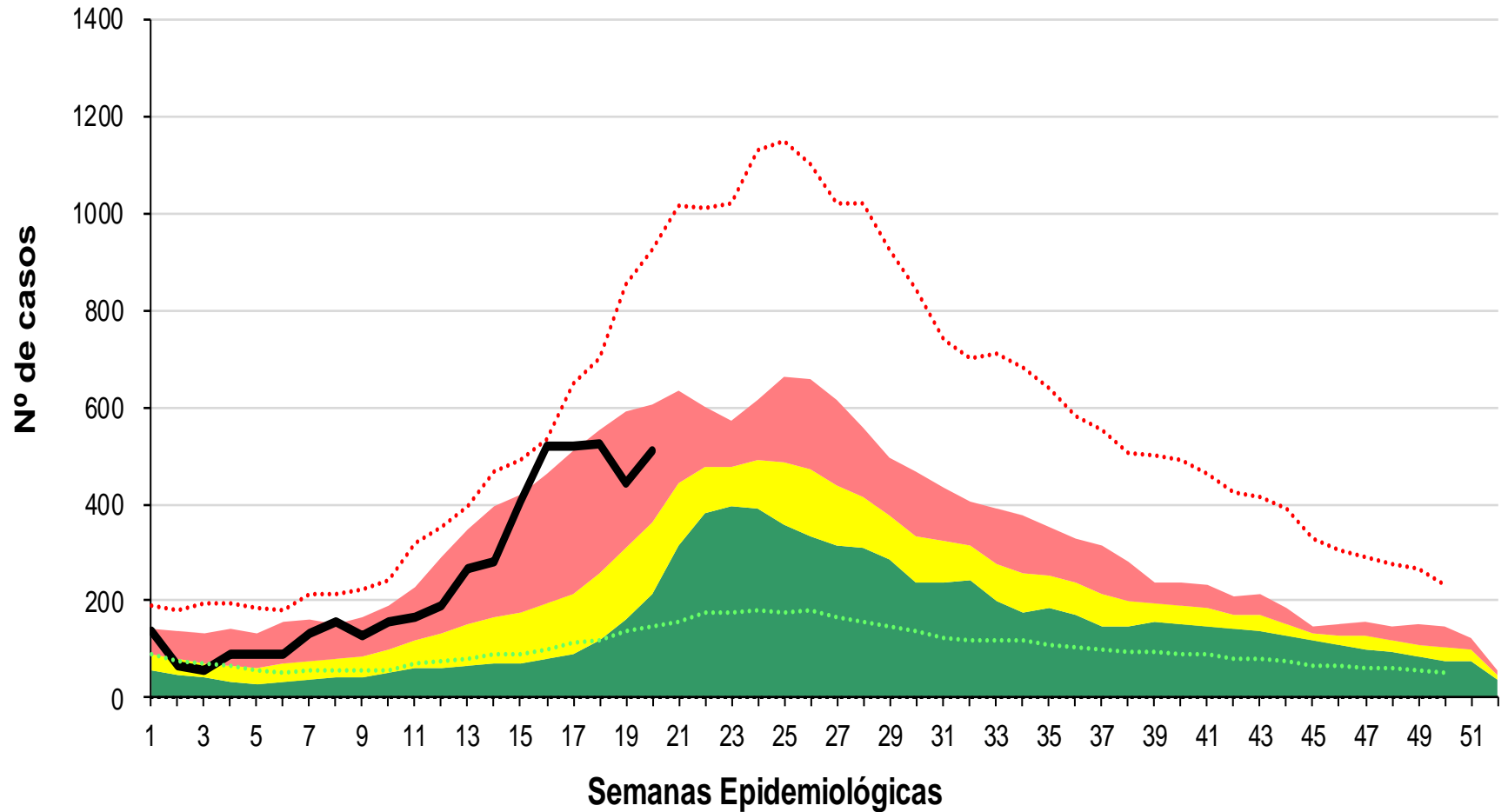
REFERENCIAS

- Zona de Éxito
- Zona de Seguridad
- Zona de Alerta
- Zona Epidémica
- Nº de Casos

Fuente: Dirección de Epidemiología en base a datos del SNVS 2.0



Corredor endémico de Bronquiolitis Provincia de Tucumán. Año 2023 SE 20

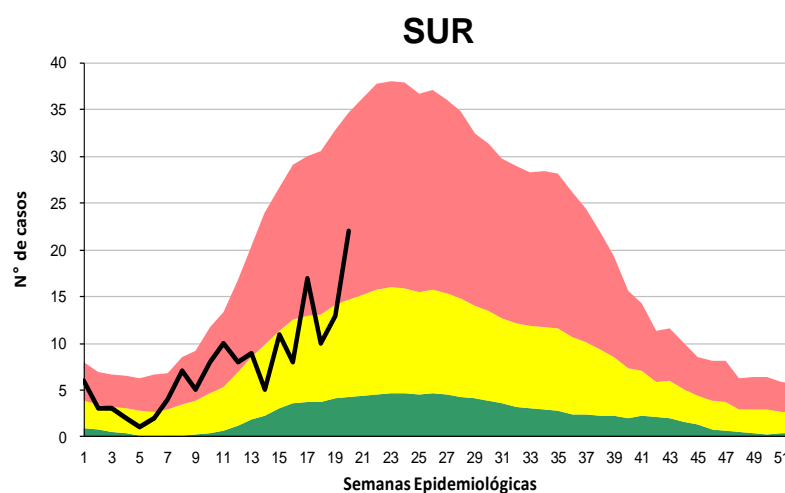
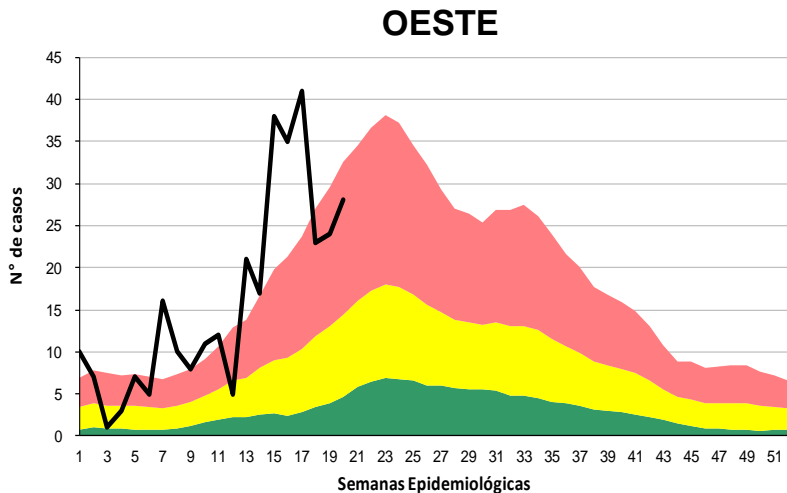
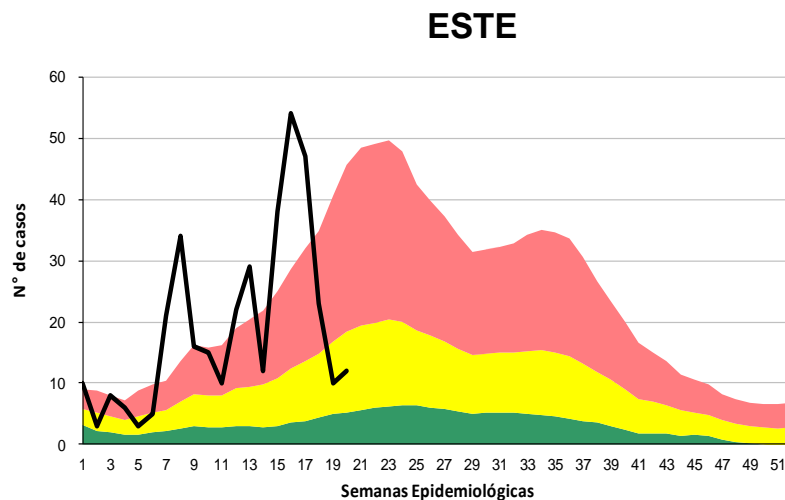
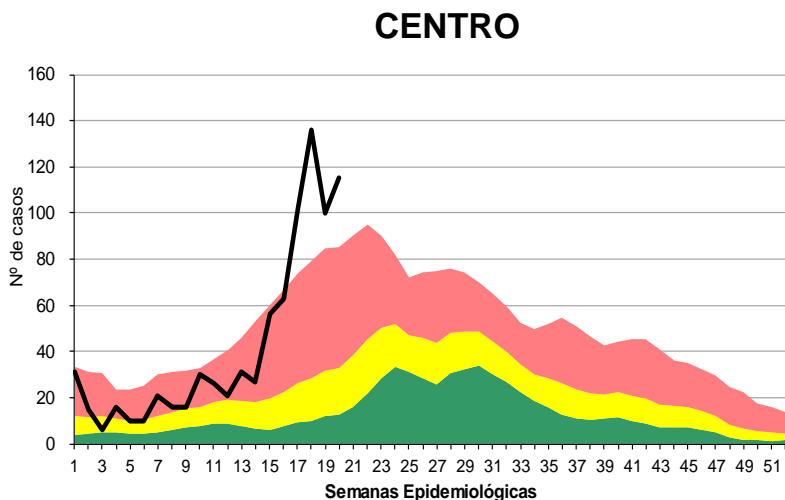


REFERENCIAS

- Zona de Éxito
- Zona de Seguridad
- Zona de Alerta
- Zona Epidémica
- Nº de Casos



Corredor Endémico de Bronquiolitis según Áreas Programáticas. Provincia de Tucumán. Año 2023 SE 20



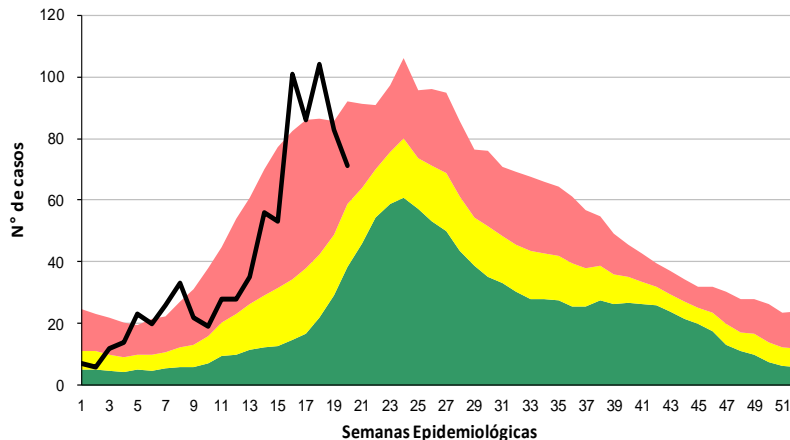
- REFERENCIAS**
- Zona de Éxito
 - Zona de Seguridad
 - Zona de Alerta
 - Zona Epidémica
 - N° de Casos

Fuente: Dirección de Epidemiología en base a datos del SNVS 2.0

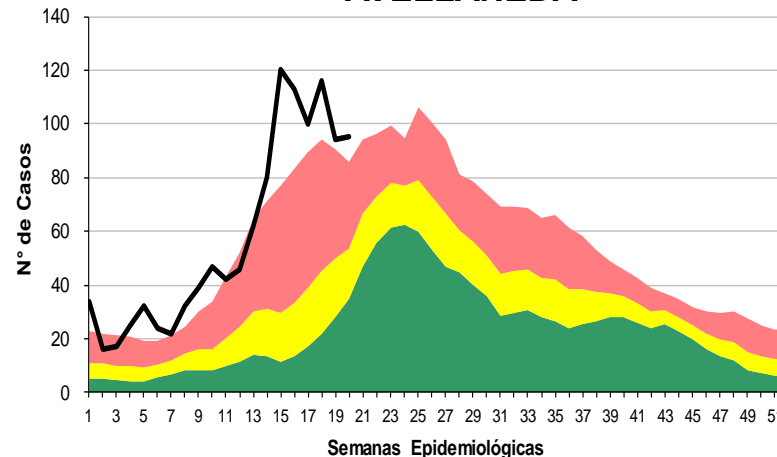


Corredor Endémico de Bronquiolitis según Hospitales de Referencia. Provincia de Tucumán. Año 2023 SE 20

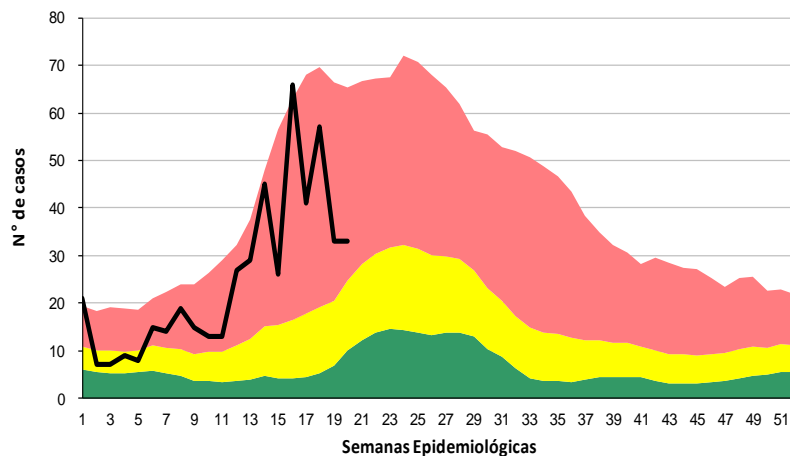
HOSPITAL "DEL NIÑO JESUS"



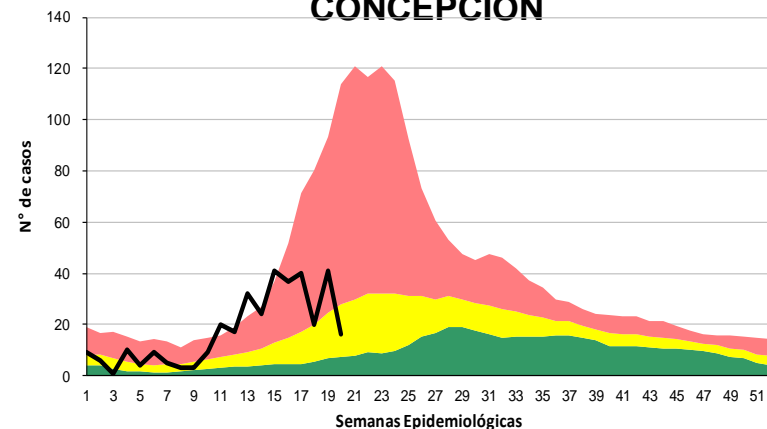
HOSPITAL "PTE. N. AVELLANEDA"



HOSPITAL "EVA PERÓN"



HOSPITAL REGIONAL CONCEPCION



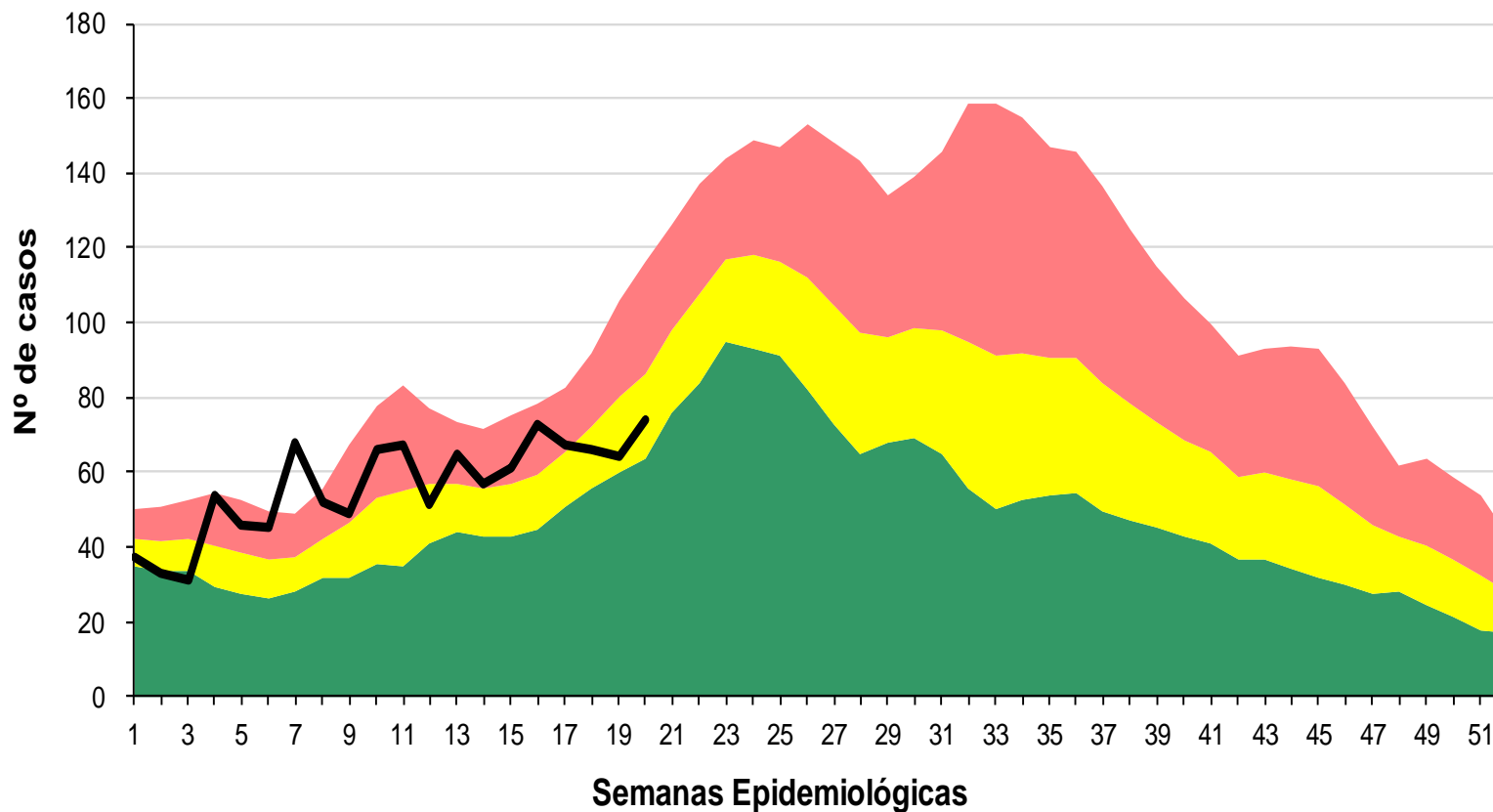
REFERENCIAS

- Zona de Éxito
- Zona de Seguridad
- Zona de Alerta
- Zona Epidémica
- N° de Casos

Fuente: Dirección de Epidemiología en base a datos del SNVS 2.0



Corredor endémico de Neumonía Provincia de Tucumán. Año 2023 SE 20



REFERENCIAS

- Zona de Éxito
- Zona de Seguridad
- Zona de Alerta
- Zona Epidémica
- Nº de Casos

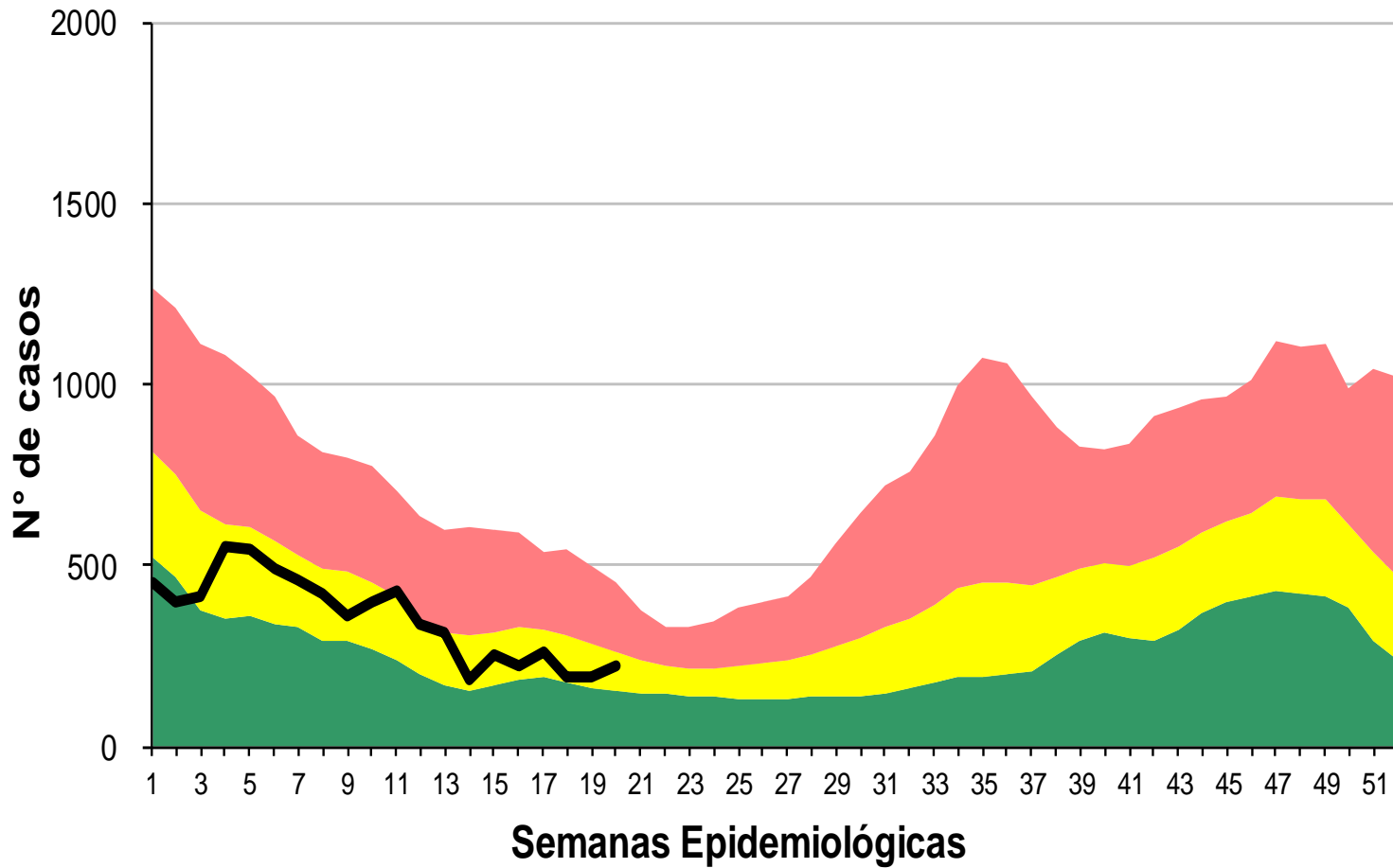
SALA DE SITUACION DE SALUD

GOBIERNO DE
TUCUMÁN



MINISTERIO DE
SALUD PÚBLICA

Corredor endémico de Diarreas en < de 5 años Provincia de Tucumán. Año 2023 SE 20



- REFERENCIAS
- Zona de Éxito
 - Zona de Seguridad
 - Zona de Alerta
 - Zona Epidémica
 - Nº de Casos

Fuente: Dirección de Epidemiología en base a datos del SNVS 2.0

