

MINISTERIO DE
SALUD PÚBLICA



GOBIERNO DE
TUCUMÁN



Sala de Situación de salud

Dirección de Epidemiología

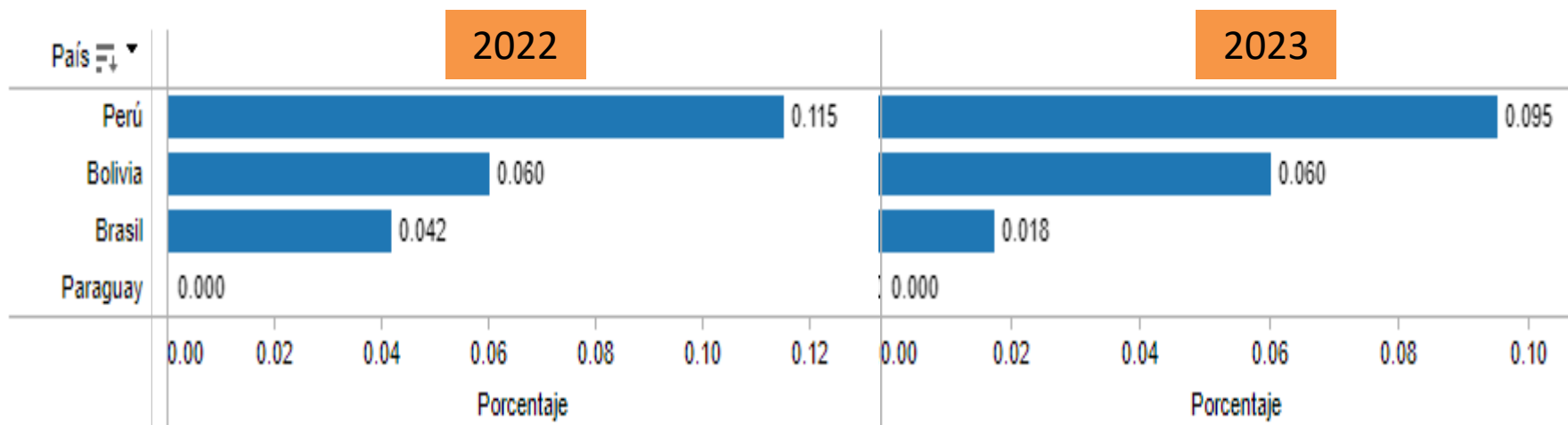
8 de mayo de 2023 (SE 19)

DENGUE–SITUACIÓN REGIONAL

Incidencia acumulada (x 100.000 hab.) según país. Hasta SE 17/2023

País	Incidencia Acumulada (x 100.000 hab)
Bolivia	962
Brasil	351
Perú	184
Paraguay	35

Letalidad por dengue según país. Años 2022 y 2023

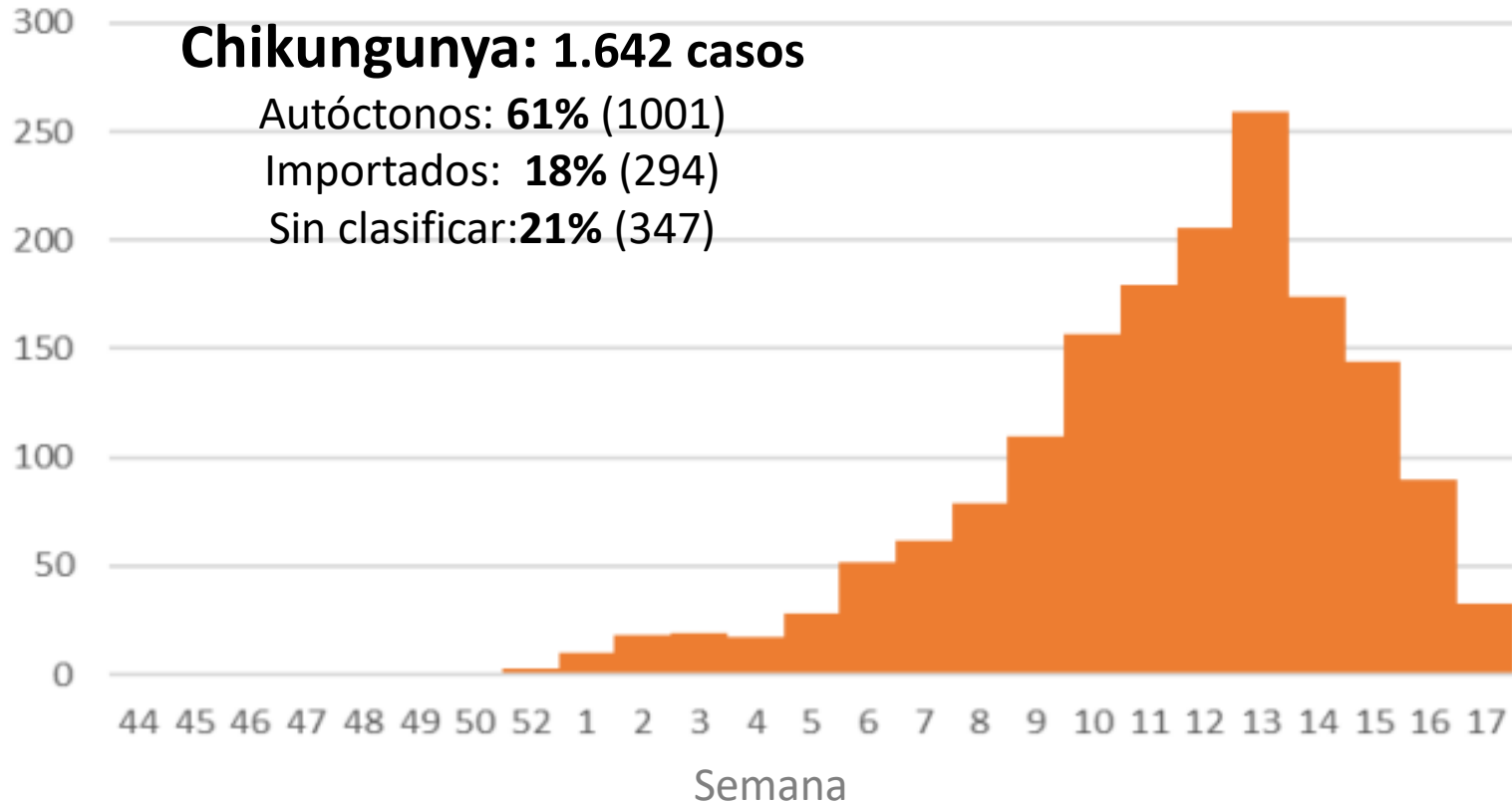


Fuente: OPS/ Ministerio de Salud de Paraguay/ Boletín Epidemiológico de Nación



CHIKUNGUNYA-ARGENTINA

Casos de Chikungunya por SE epidemiológica. SE 44/2022 a SE 17/2023, Argentina



8 jurisdicciones con circulación autóctona : Buenos Aires, CABA, Córdoba (Capital, Morteros y La Calera) ,Chaco (Resistencia), Corrientes ,Formosa ,Salta (El Galpón) y Santa Fe (Rosario y Capital)

Fuente: Dirección de Epidemiología de Nación

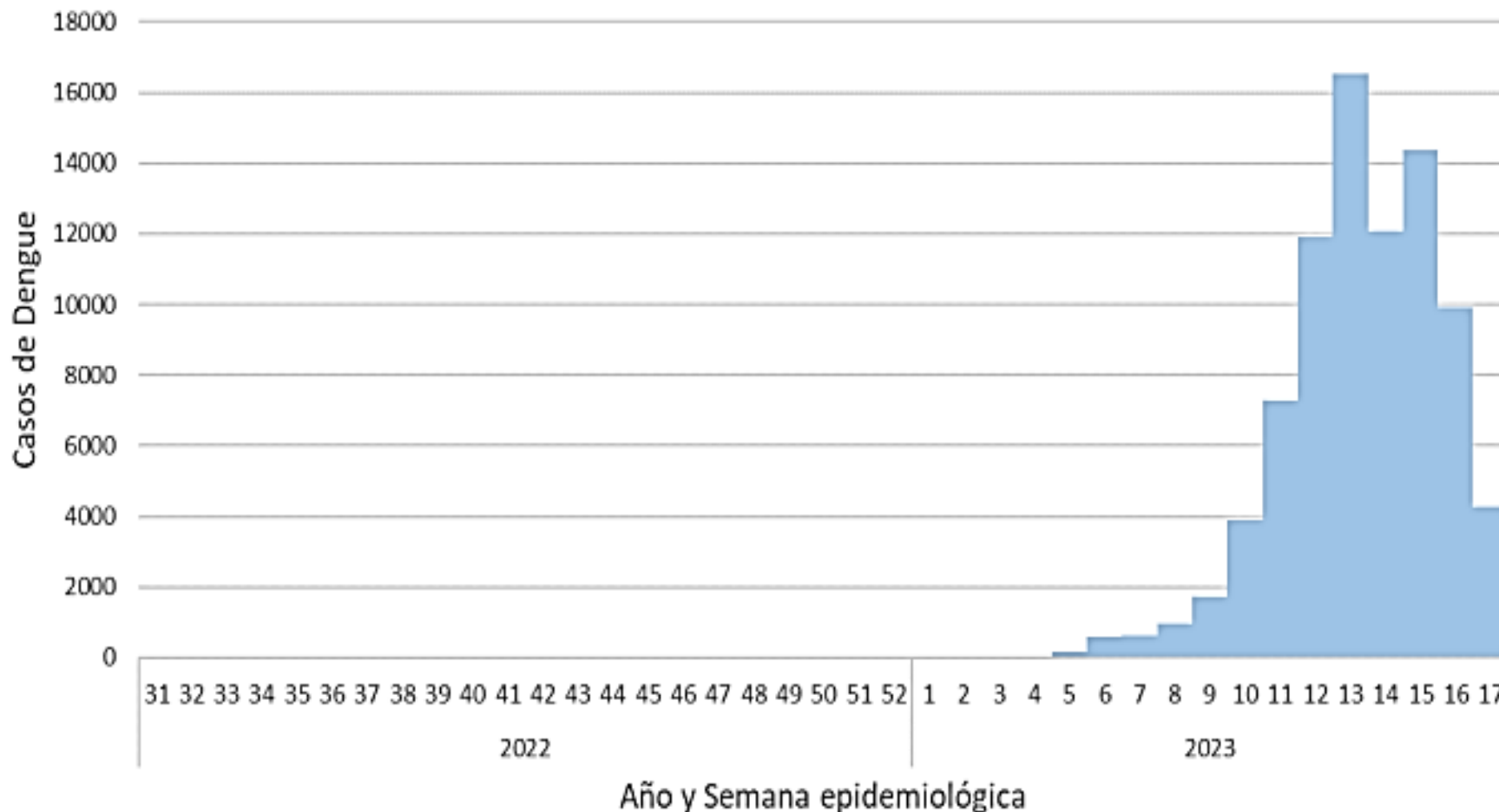
SALA DE SITUACION DE SALUD

GOBIERNO DE
TUCUMÁN



MINISTERIO DE
SALUD PÚBLICA

Casos de Dengue por SE epidemiológica. SE 31/2022 a SE 17/2023, Argentina. N=84.433



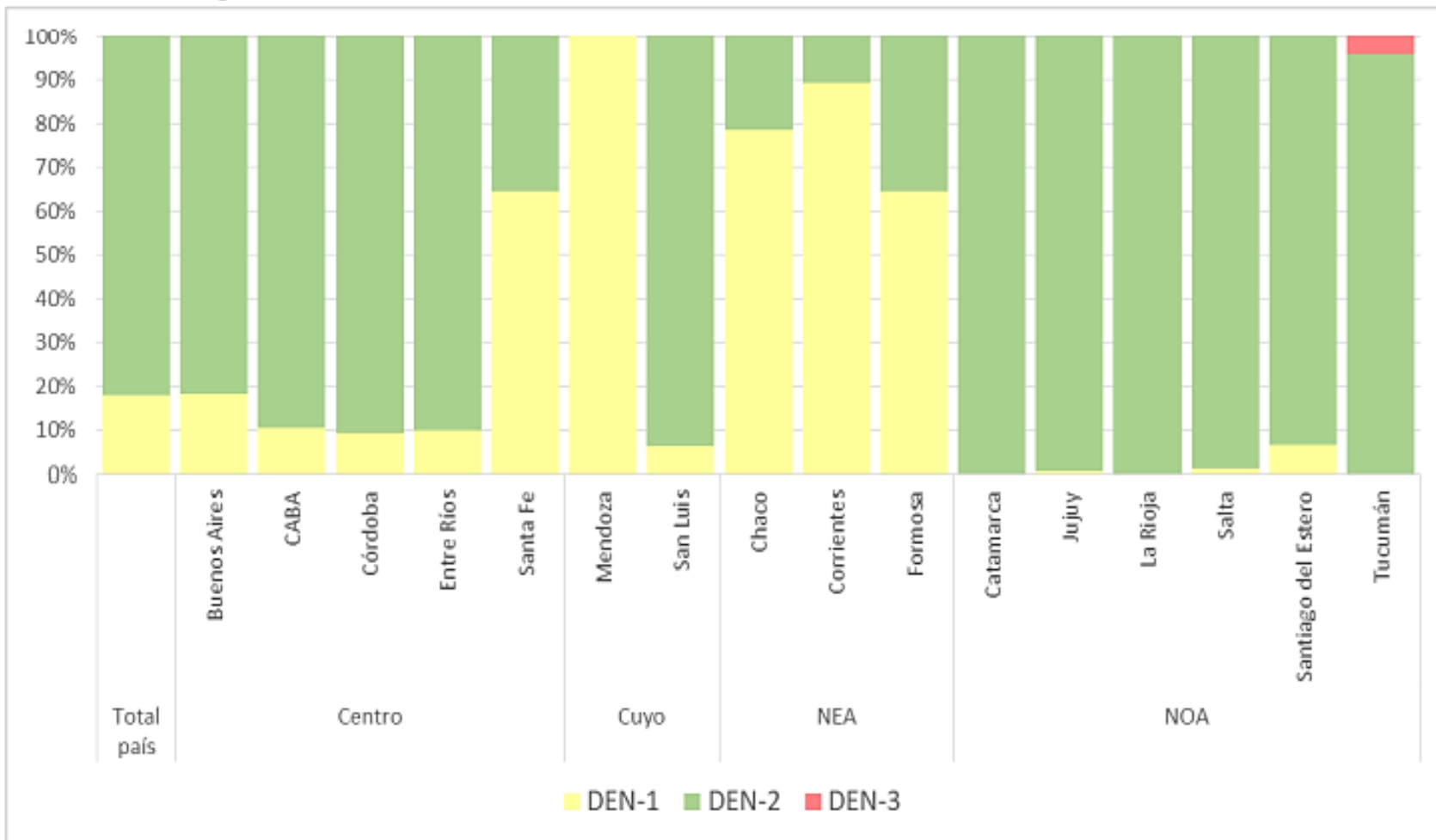
- 93 % autóctonos.

Fuente: Boletín de Vigilancia. Ministerio de Salud Nación



Distribución proporcional de serotipos en casos autóctonos según jurisdicción de residencia. Argentina. SE 31 2022 a SE 17/2023.

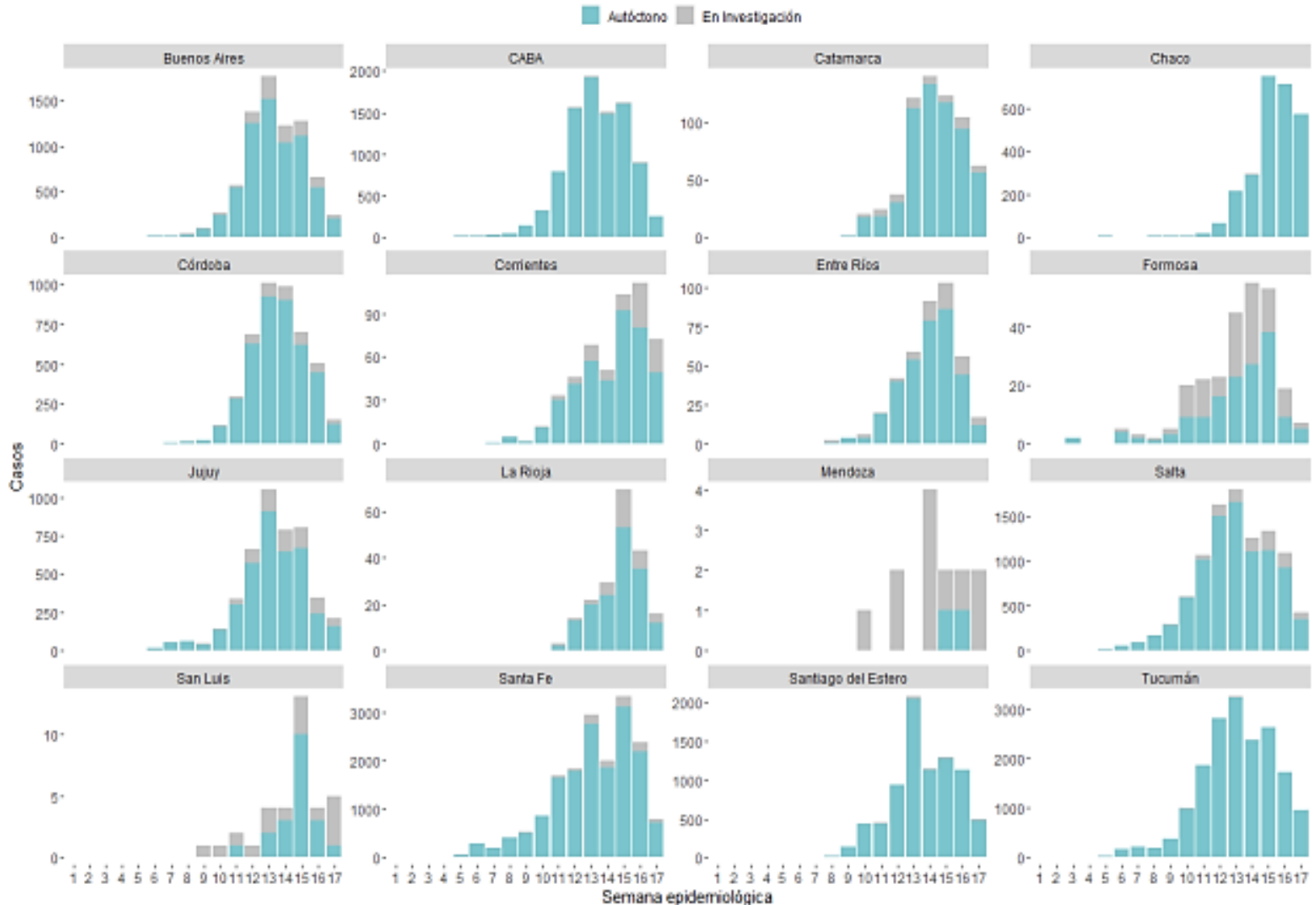
N=10.473



Fuente: Boletín de Vigilancia. Ministerio de Salud Nación



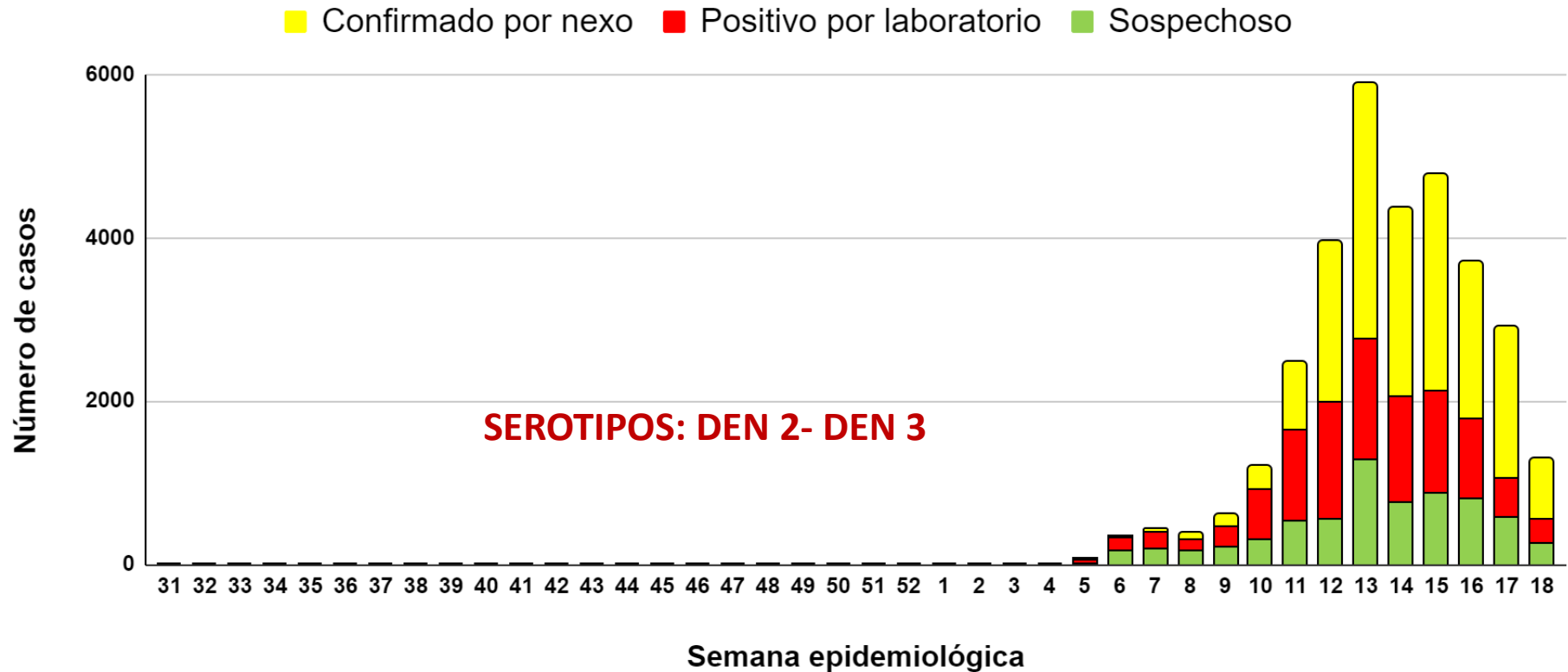
Casos de dengue confirmados y probables según antecedente epidemiológico por SE. SE 1 a SE 17/2023



Fuente: Dirección de Epidemiología de Nación



Curva epidémica de DENGUE (casos sospechosos, positivos por lab. y nexos) desde la SE 31 del 2022 hasta la SE 18 del 2023 (n=32.503). Tucumán



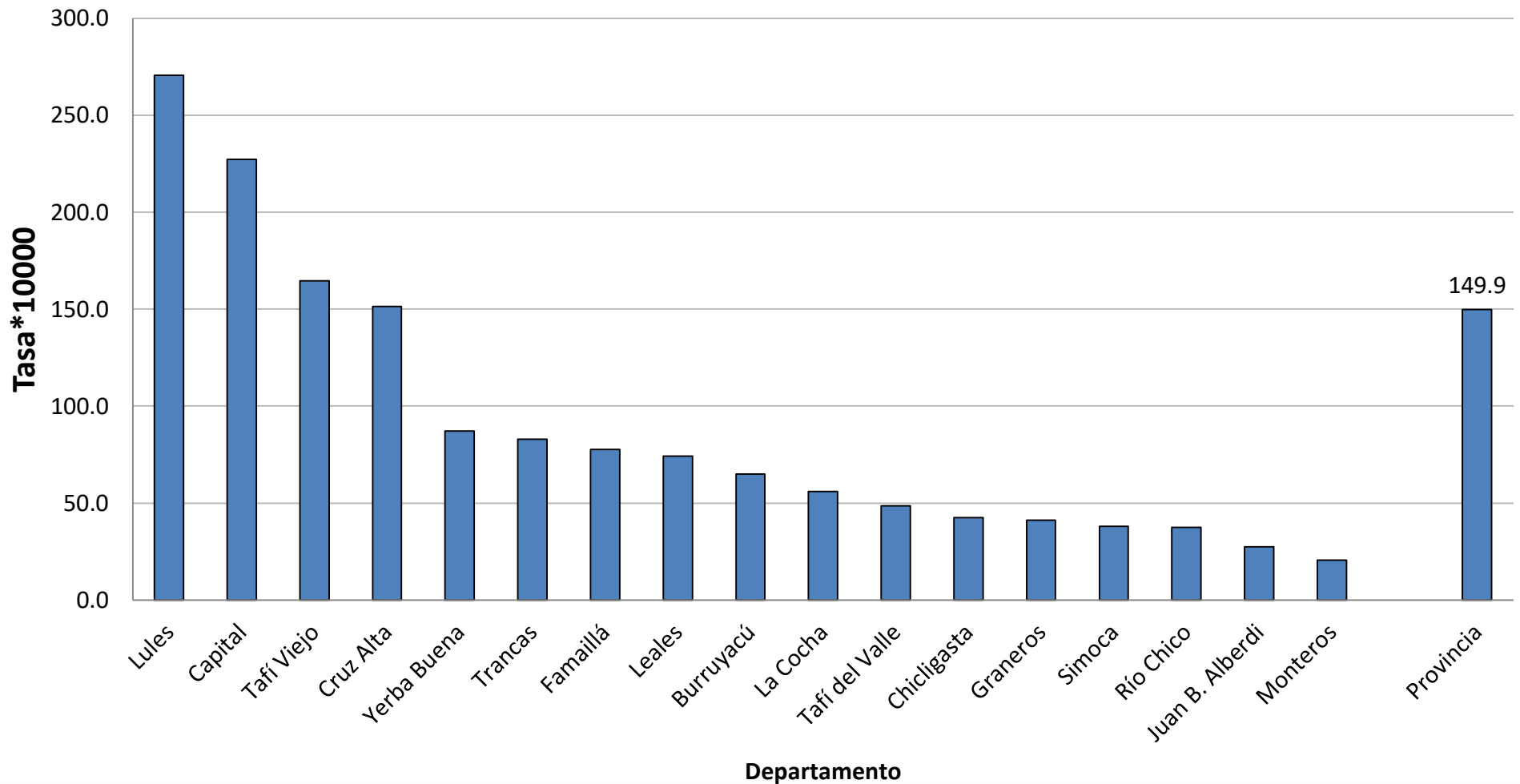
Desde la SE 31 del 2022 hasta la SE 18 del 2023 se notificaron 32.503 casos, de los cuales :

- 7.045 casos sospechosos
- 25.458 casos confirmados (9.656 por laboratorio y 15.802 por nexos).

Casos activos: 13,4 % (3420 casos)

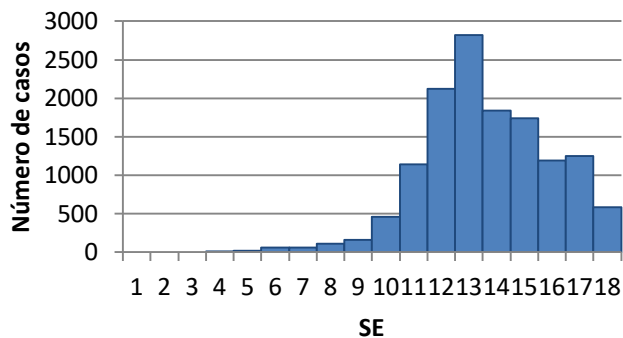


Incidencia acumulada de dengue según departamentos (por 10.000 hab). Provincia de Tucumán (6/05/2023)

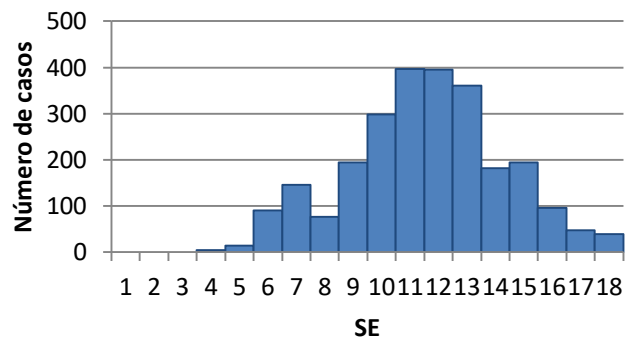


CURVA EPIDÉMICA DE CASOS DE DENGUE POR DEPARTAMENTO (Hasta SE 18)

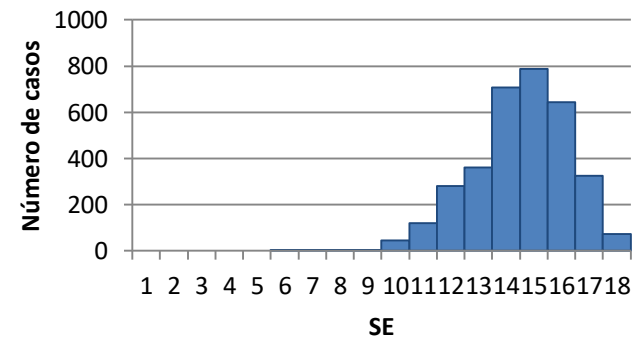
CAPITAL



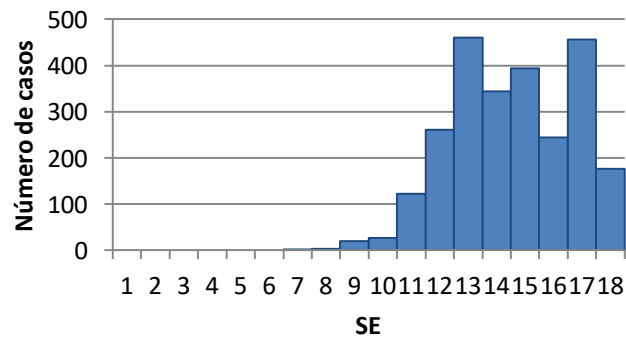
LULES



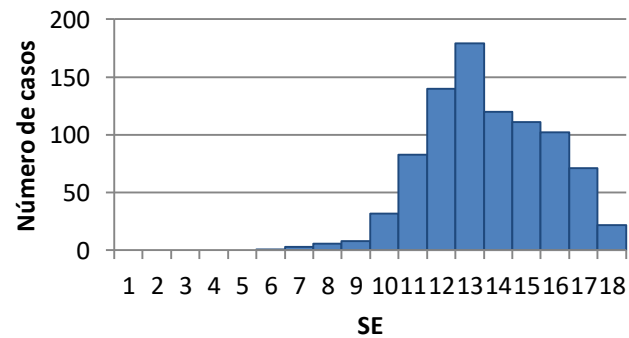
CRUZ ALTA



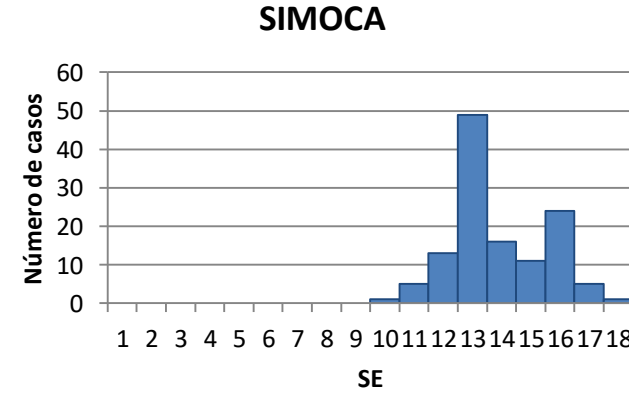
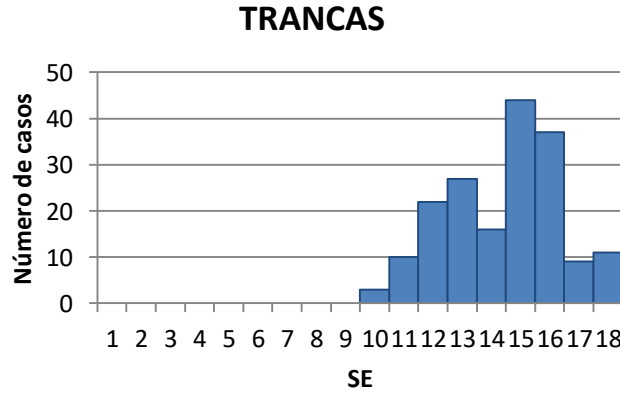
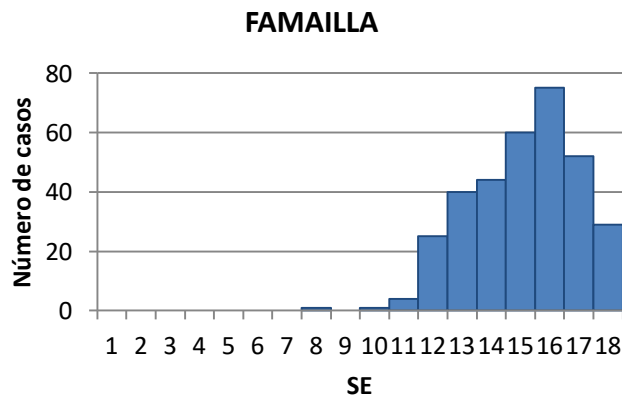
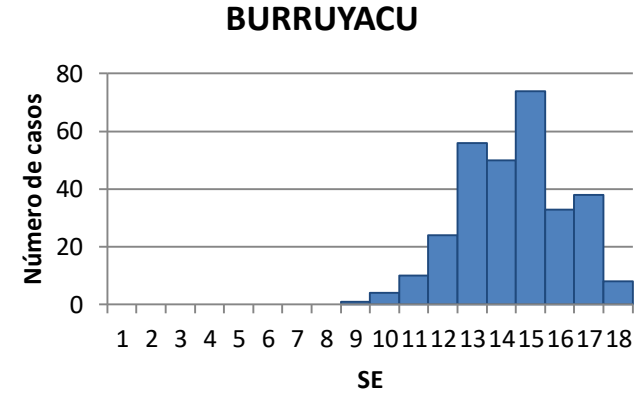
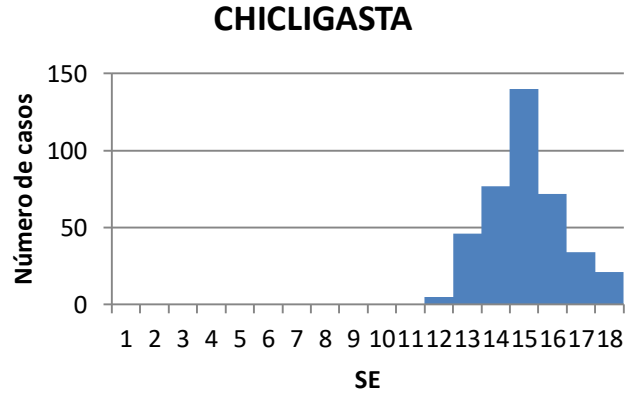
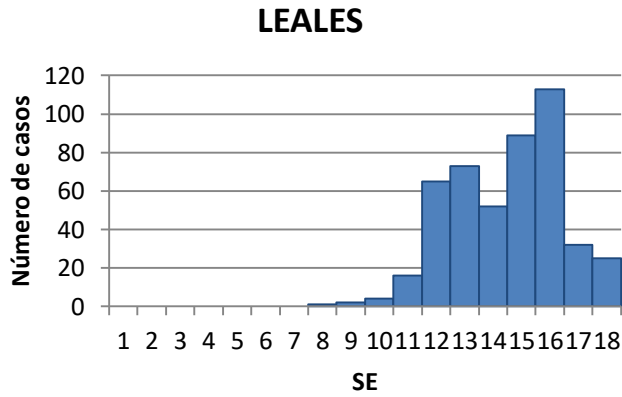
TAFI VIEJO



YERBA BUENA

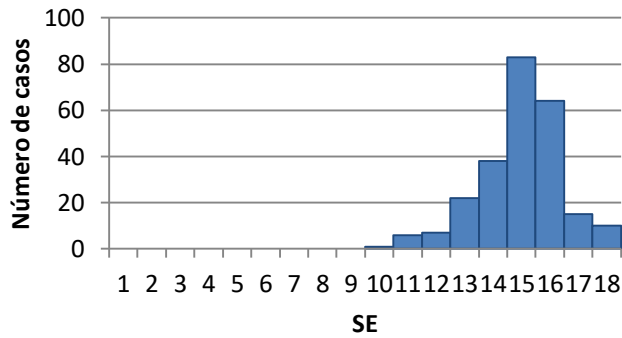


CURVA EPIDÉMICA DE CASOS DE DENGUE POR DEPARTAMENTO (Hasta SE 18)

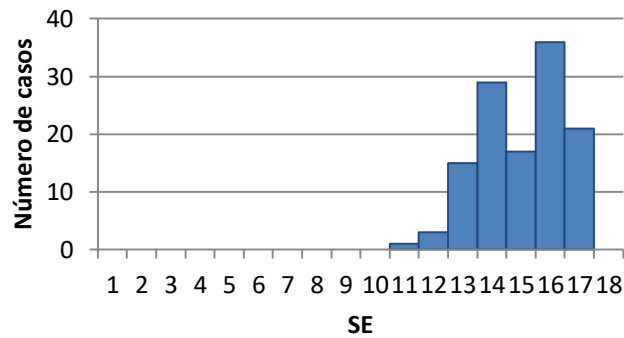


CURVA EPIDÉMICA DE CASOS DE DENGUE POR DEPARTAMENTO (Hasta SE 18)

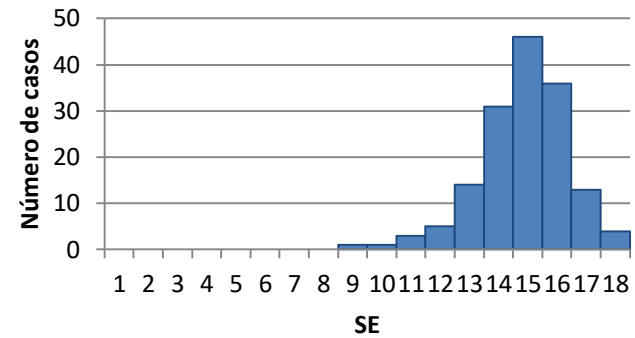
RIO CHICO



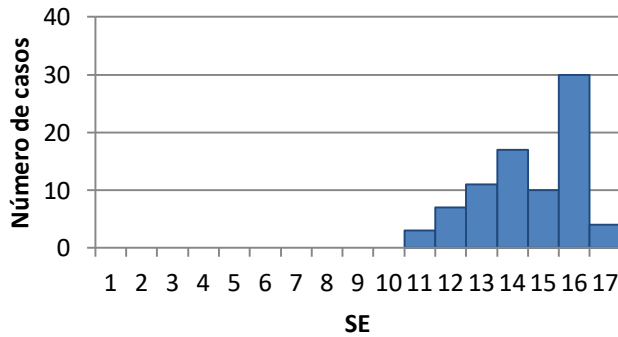
LA COCHA



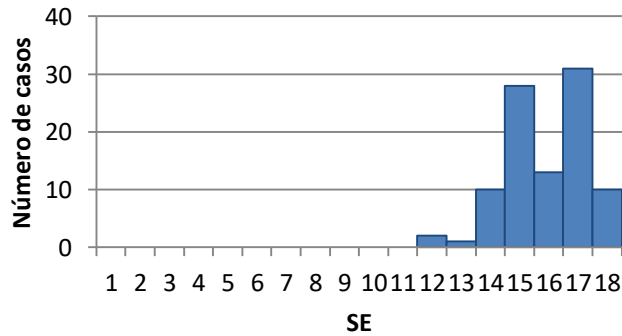
MONTEROS



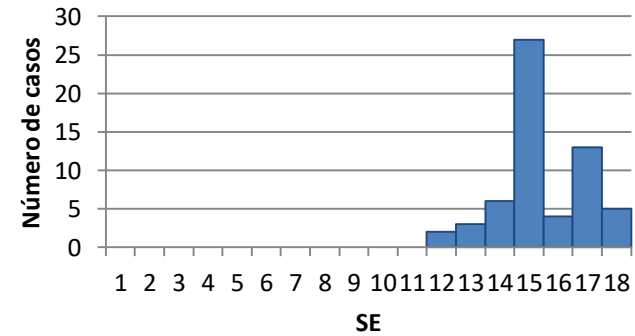
TAFI DEL VALLE



ALBERDI



GRANEROS

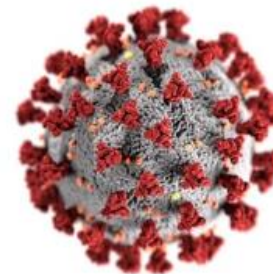


Fuente: Dirección de Epidemiología

Declaración sobre la decimoquinta reunión del Comité de Emergencia del RSI

05/05/2023

OMS



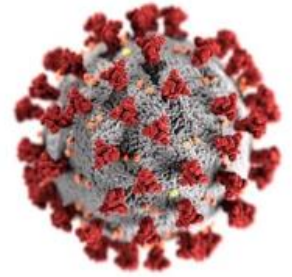
- Situación epidemiológica: descenso de la mortalidad y de las internaciones (en general y en UCI), sin registro de aumento de la virulencia de nuevos sublinajes estudiados; sumado al aumento en la cobertura de inmunización y optimización del manejo clínico.
- Si bien aun existen incertidumbres con respecto al comportamiento futuro, se determinó de la pandemia por COVID-19 **no representa en este momento una situación de emergencia internacional en salud pública.**
- Es un **evento de salud establecido y continuo**, en el cual hay q planificar acciones para la **gestión de la pandemia a largo plazo** (Plan estratégico de respuesta internacional).



Declaración sobre la decimoquinta reunión del Comité de Emergencia del RSI

05/05/2023

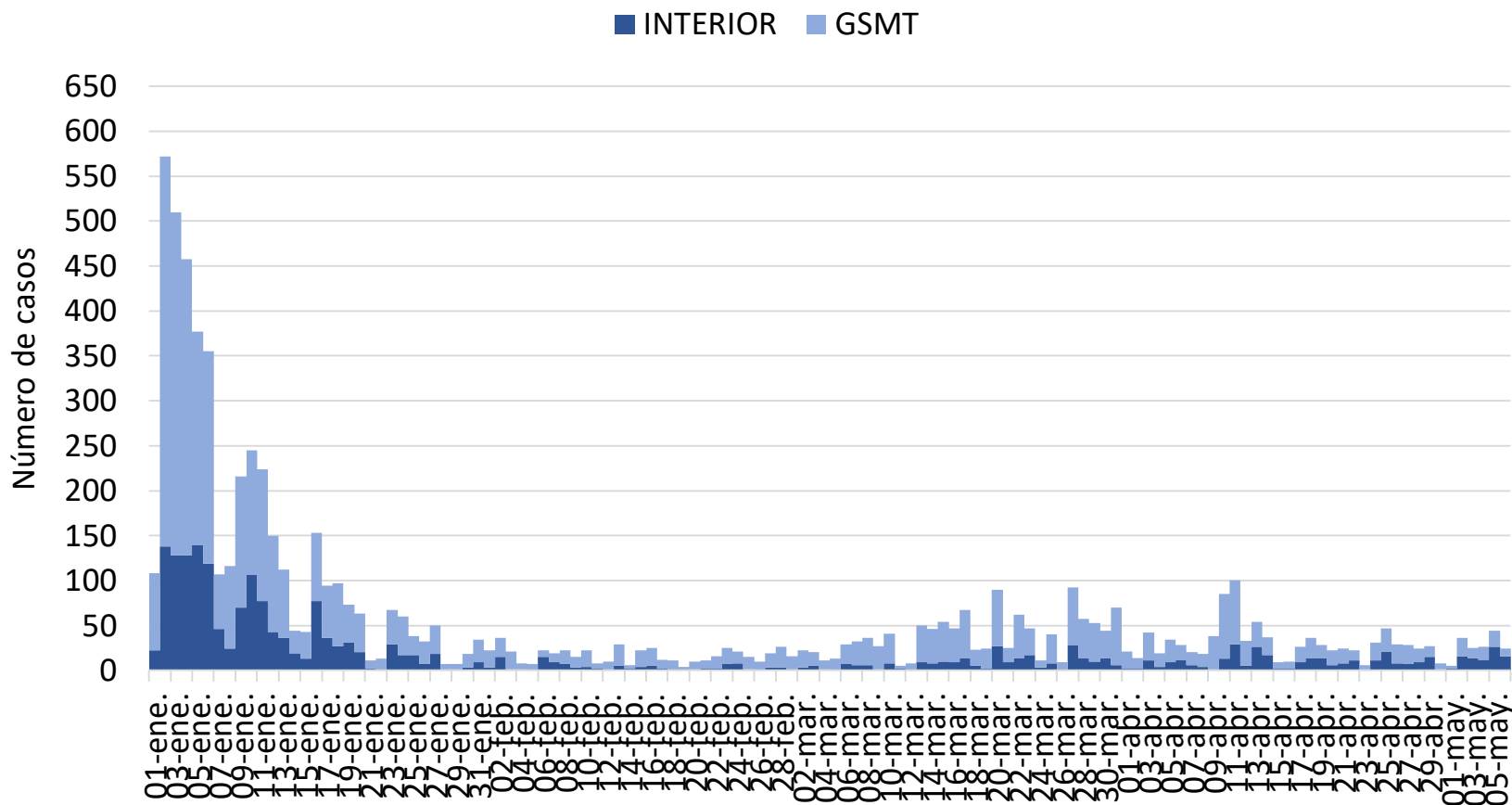
OMS



- Preparación para la respuesta ante eventos futuros.
- Vigilancia epidemiológica de la morbi – mortalidad y de la circulación de variantes.
- Inmunización.
- Diagnóstico y abordaje clínico.
- Comunicación de riesgo para evitar infodemias.
- Investigación.



Curva de casos confirmados de COVID-19 en GSMT e Interior de la Provincia de Tucumán, 1 de enero al 6 de mayo de 2023



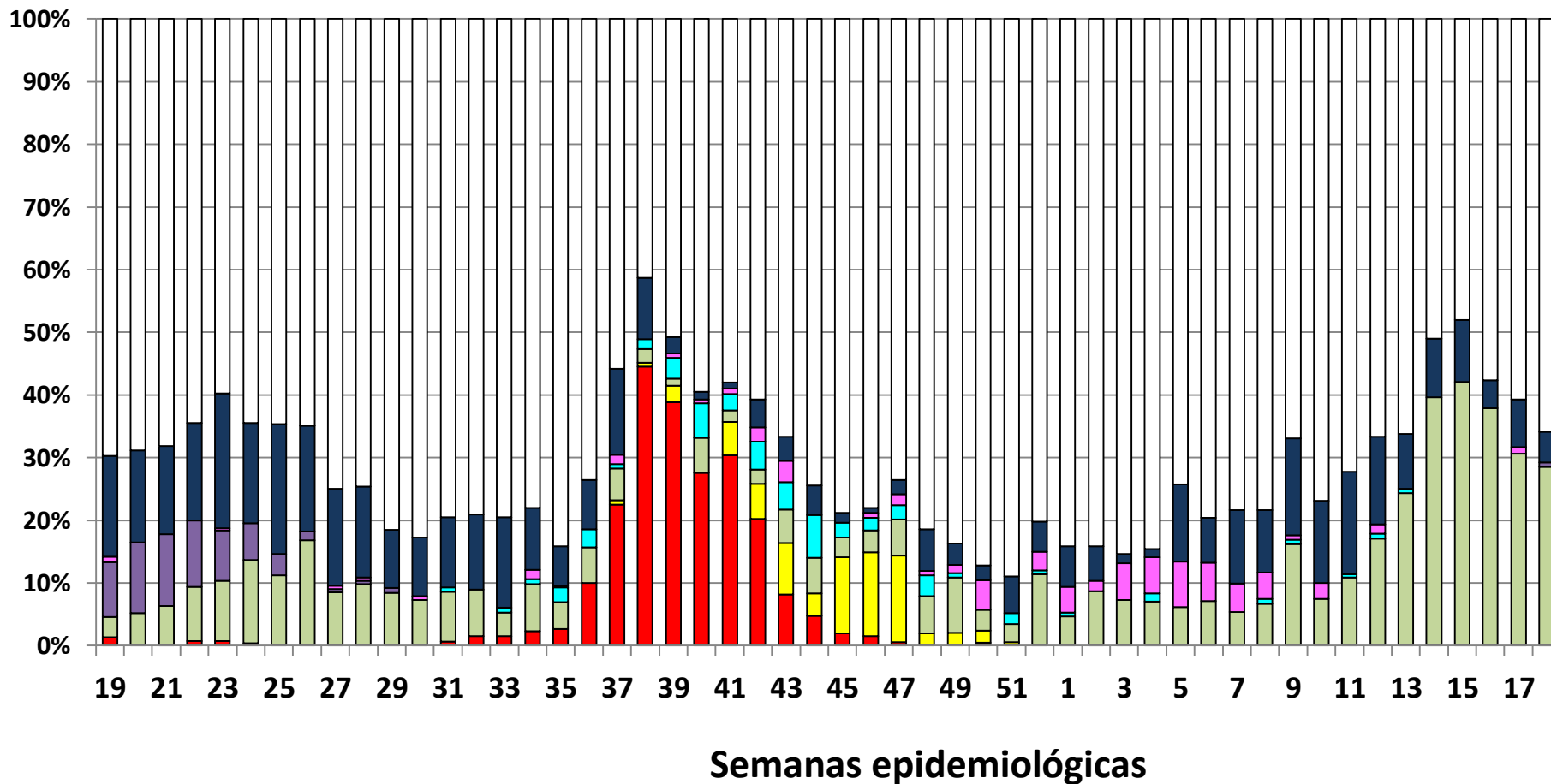
Fuente: Dirección de Epidemiología en base a datos SNVS 2.0



Proporción de virus respiratorios desde la SE 19 del 2022 hasta SE 18 del 2023. Provincia de Tucumán. (N=9725)

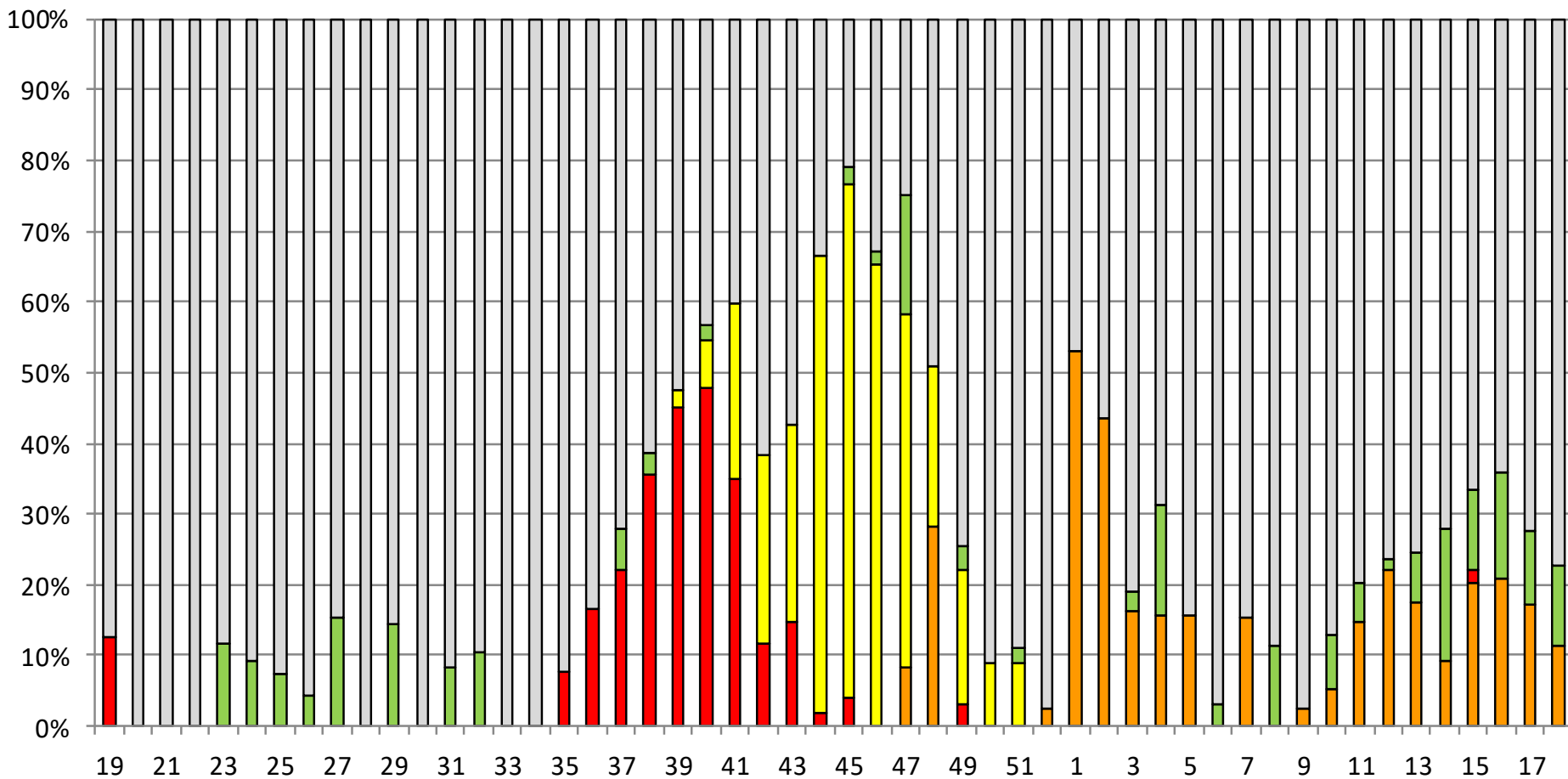
■ IA
 ■ IB
 ■ VRS
 ■ PI
 ■ MPV
 ■ ADV
 ■ RVH
 NEGATIVO

n= 177 n=186 n=161



Resultados unidad de monitoreo ambulatorio (UMA)

Provincia de Tucumán. SE 19 Año 2022 a SE 18 Año 2023 (n=1940)



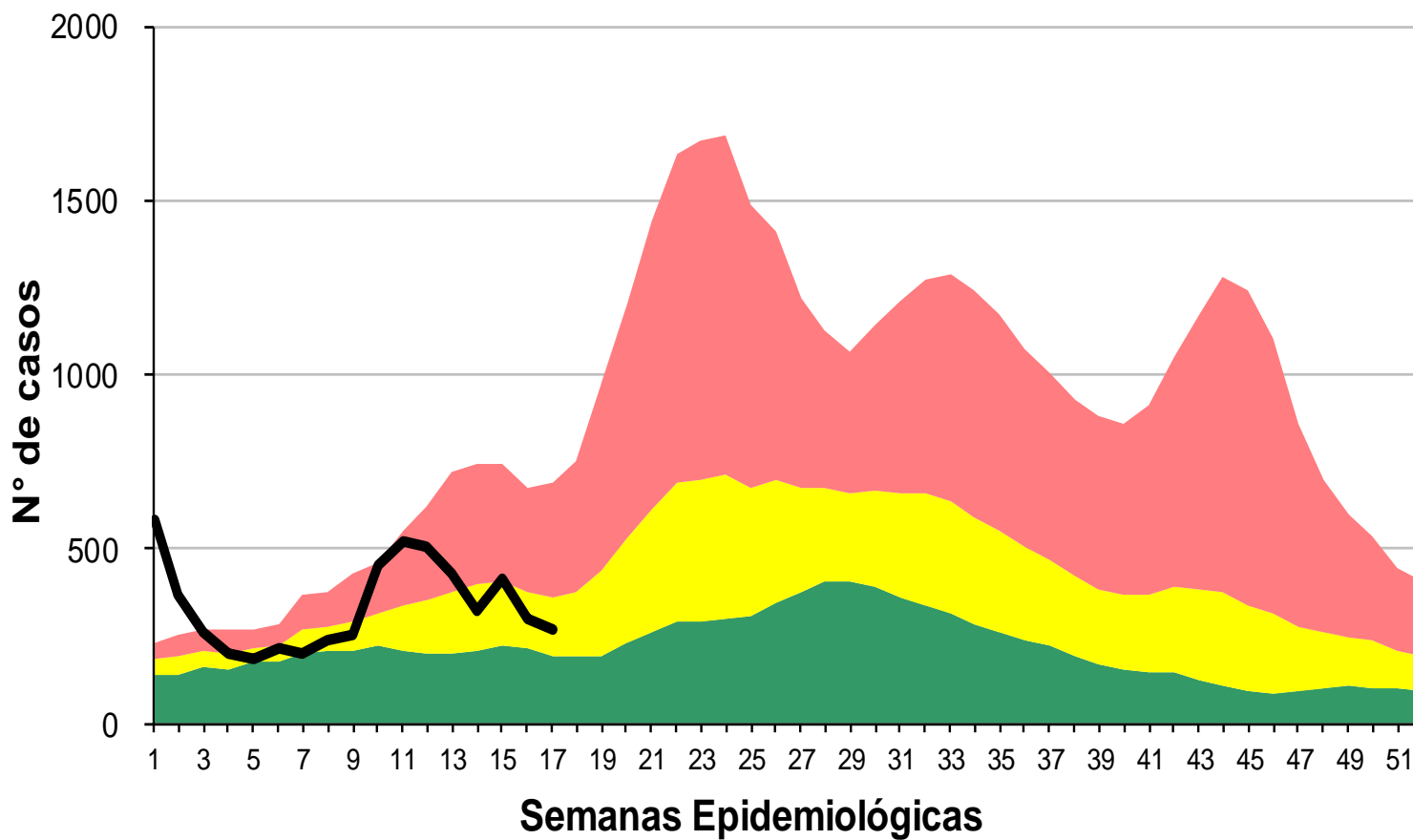
REFERENCIAS

- Influenza A
- Influenza B
- Virus Respiratorio Sincital
- SARS-COV2
- Negativos

Fuente: Dirección de Epidemiología en base a datos del SNVS 2.0



Corredor endémico de Enfermedad Tipo Influenza Provincia de Tucumán. Año 2023 SE 17



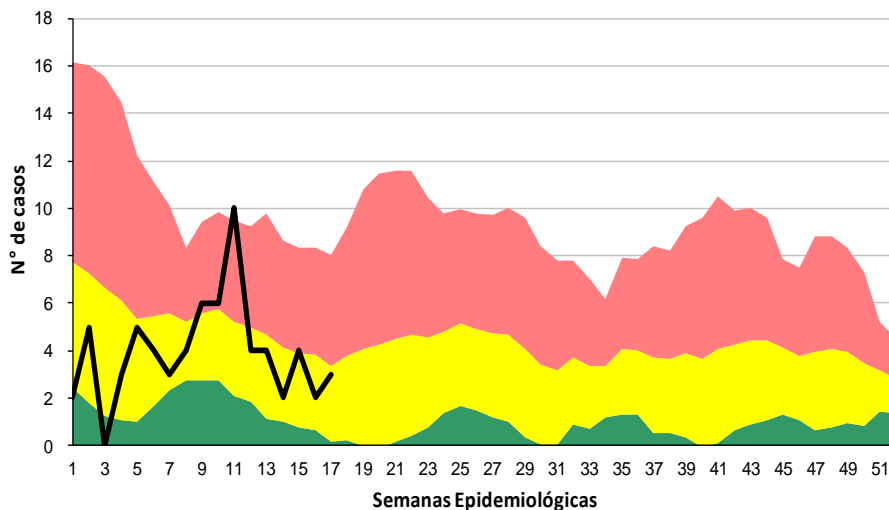
- REFERENCIAS
- Zona de Éxito
 - Zona de Seguridad
 - Zona de Alerta
 - Zona Epidémica
 - Nº de Casos

Fuente: Dirección de Epidemiología en base a datos del SNVS 2.0

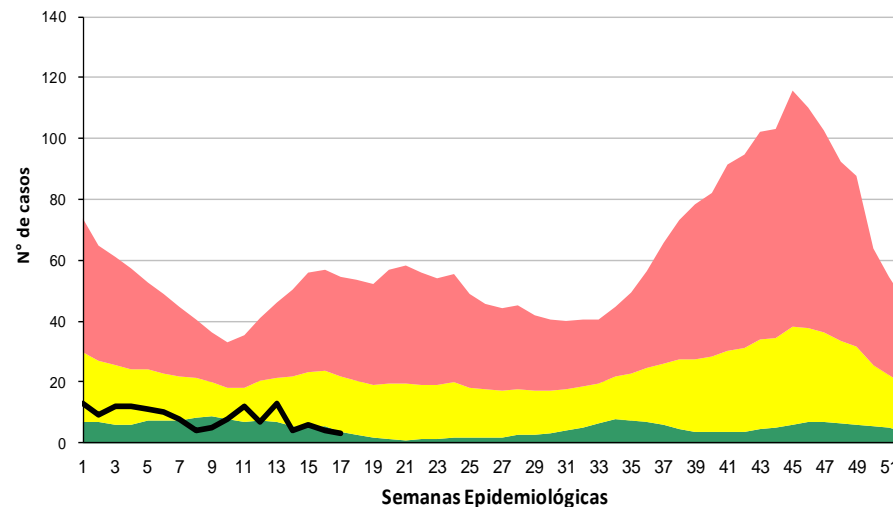


Comportamiento de otras ENO Provincia de Tucumán. Año 2023 SE 17

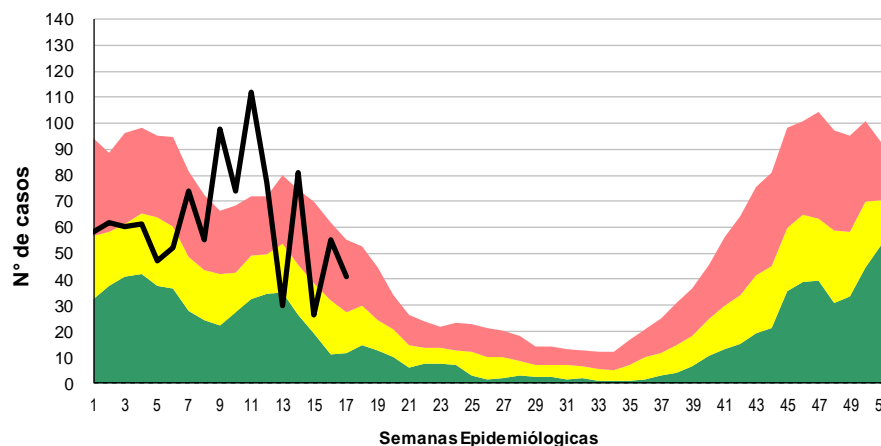
Parotiditis



Varicela



Alacranismo



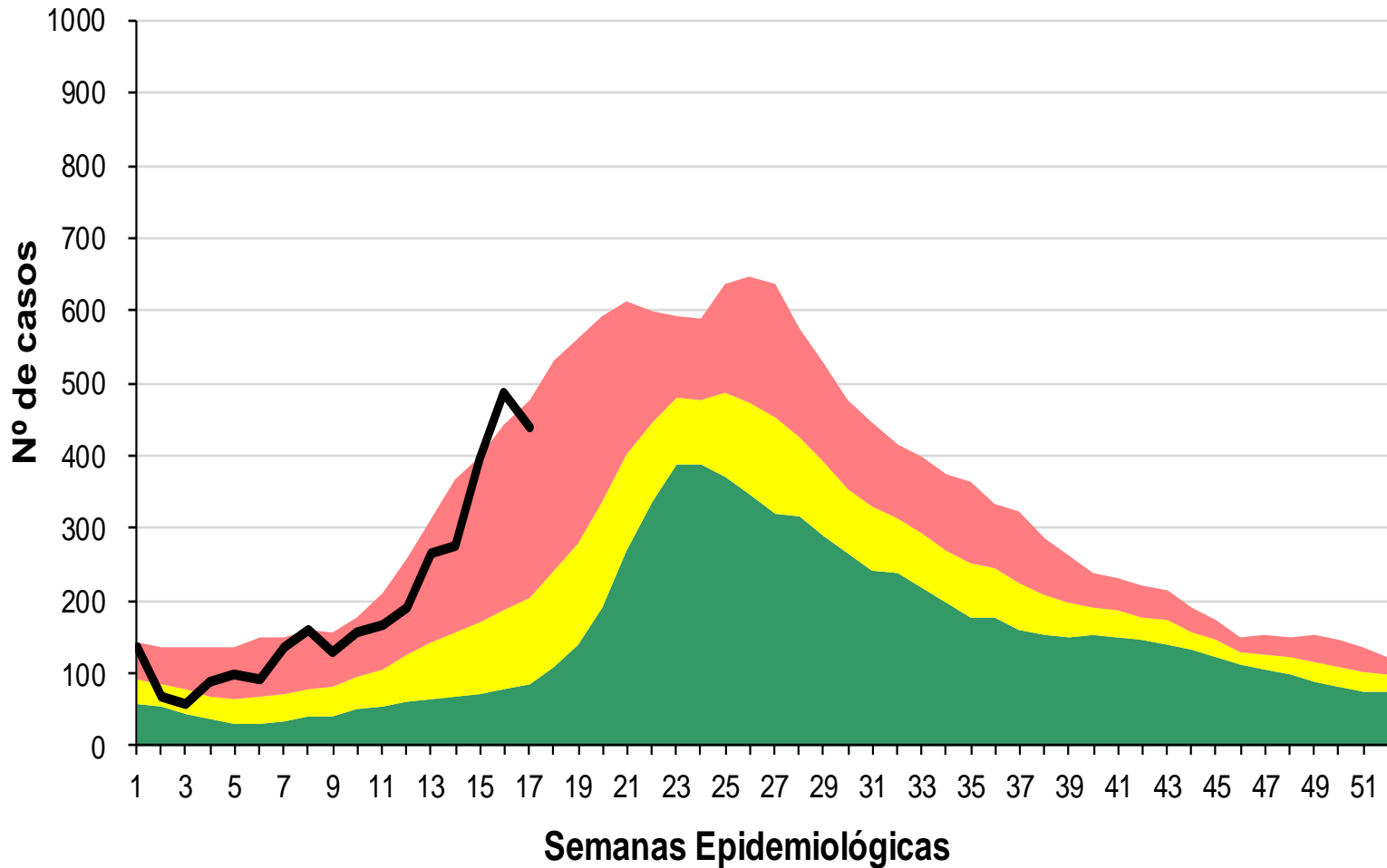
REFERENCIAS

- Zona de Éxito
- Zona de Seguridad
- Zona de Alerta
- Zona Epidémica
- N° de Casos

Fuente: Dirección de Epidemiología en base a datos del SNVS 2.0



Corredor endémico de Bronquiolitis Provincia de Tucumán. Año 2023 SE 17

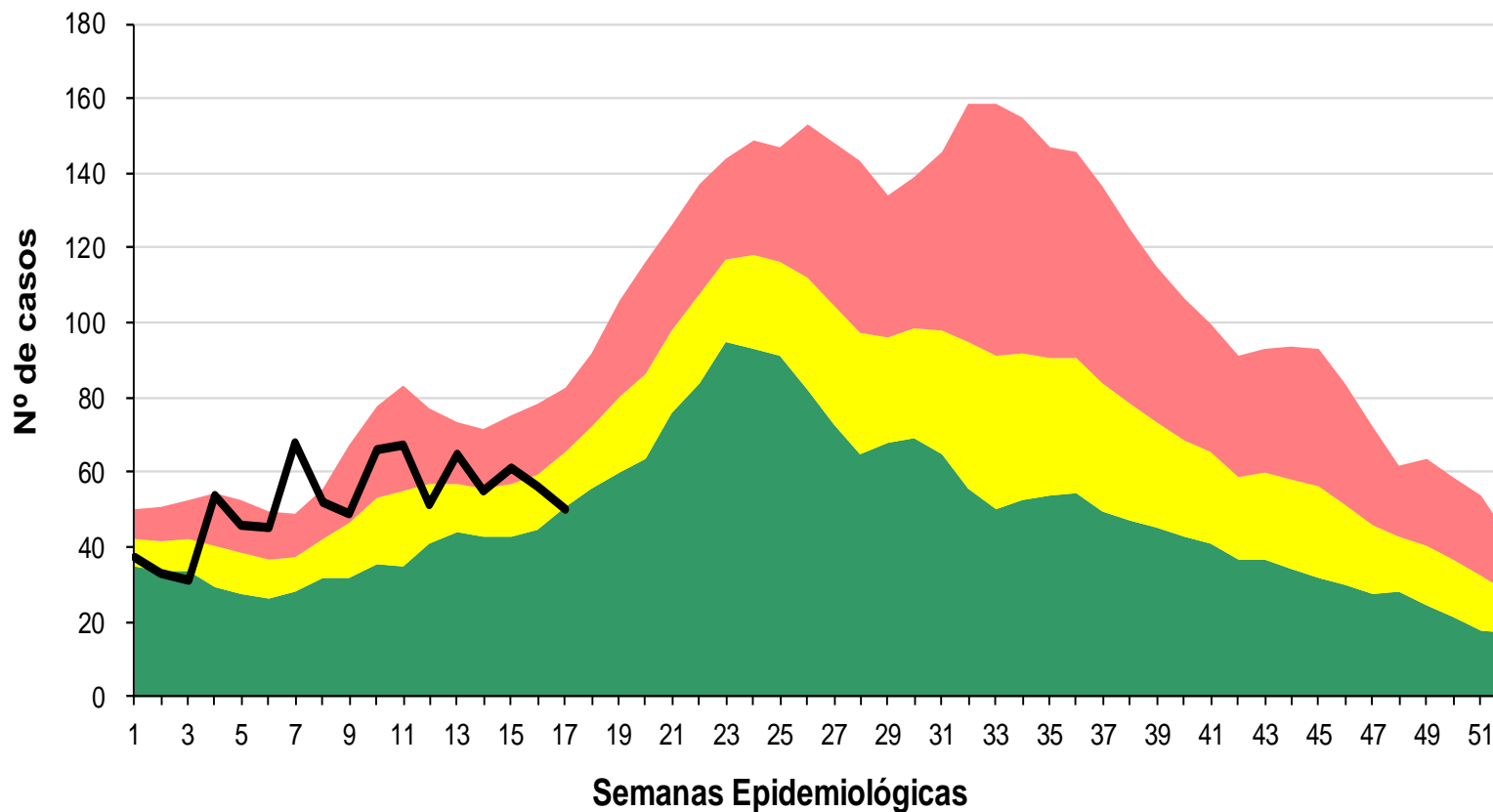


REFERENCIAS

- Zona de Éxito
- Zona de Seguridad
- Zona de Alerta
- Zona Epidémica
- Nº de Casos



Corredor endémico de Neumonía Provincia de Tucumán. Año 2023 SE 17

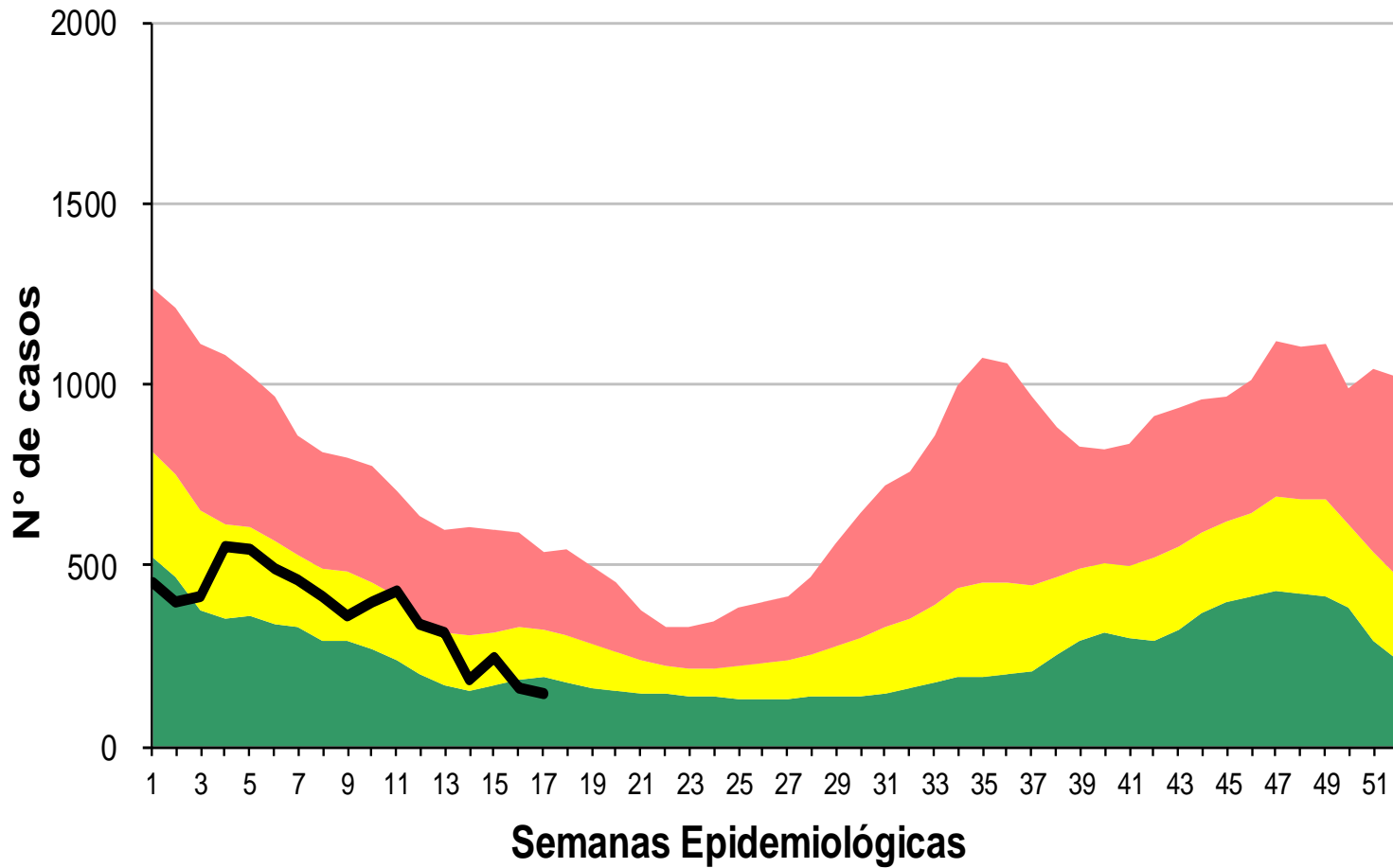


REFERENCIAS

- Zona de Éxito
- Zona de Seguridad
- Zona de Alerta
- Zona Epidémica
- Nº de Casos



Corredor endémico de Diarreas en < de 5 años Provincia de Tucumán. Año 2023 SE 17



- REFERENCIAS
- Zona de Éxito
 - Zona de Seguridad
 - Zona de Alerta
 - Zona Epidémica
 - Nº de Casos

Fuente: Dirección de Epidemiología en base a datos del SNVS 2.0

