

MINISTERIO DE
SALUD PÚBLICA



GOBIERNO DE
TUCUMÁN

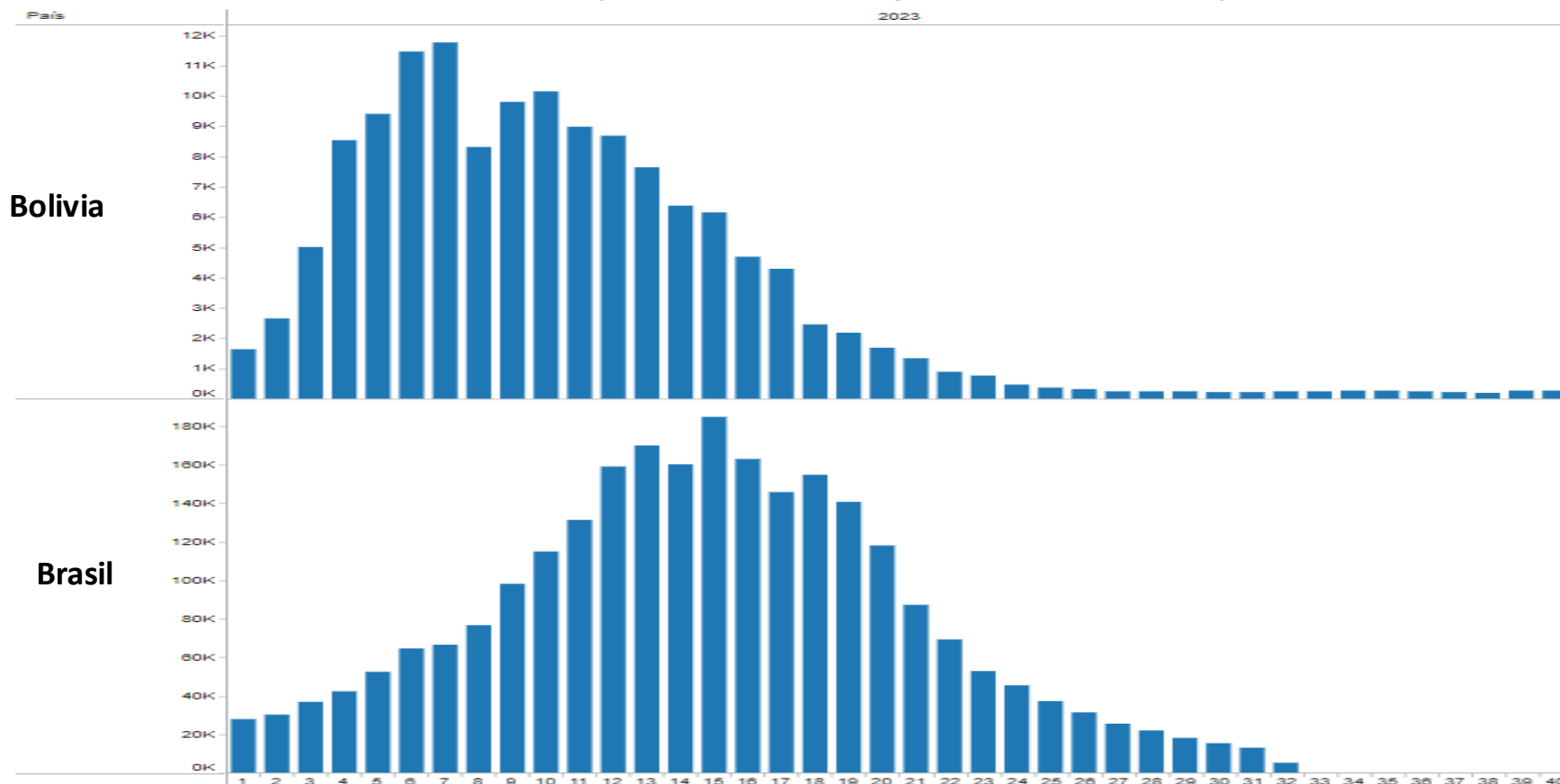


Sala de Situación de Salud

Dirección de Epidemiología

24 de octubre de 2023 (SE 43)

Número de casos reportados de dengue. Brasil-Bolivia por SE. Año 2023

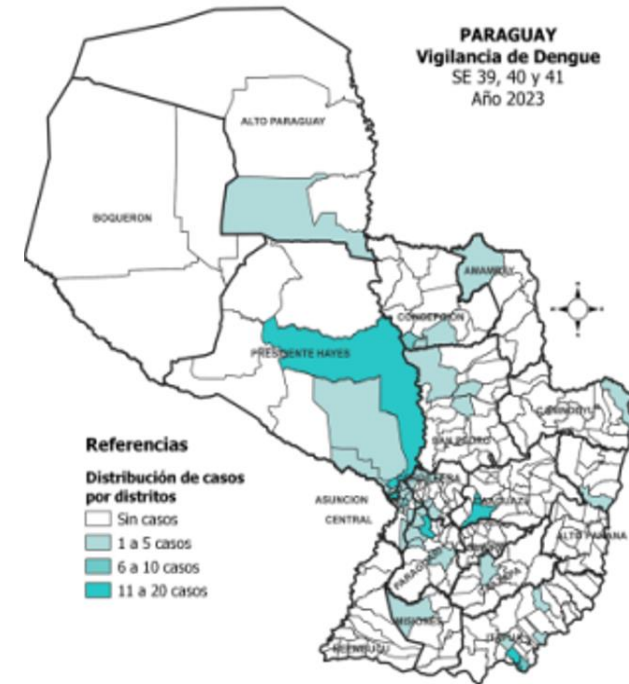
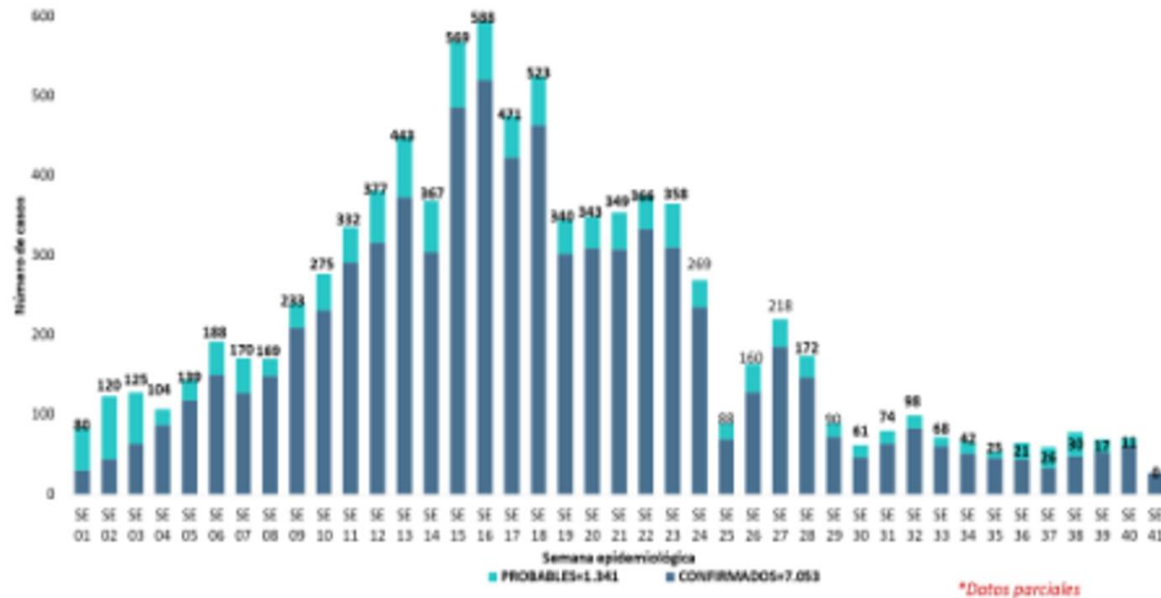


	Pob	Total casos dengue	Incidencia (por 100.000 hab)
Bolivia	12.388.545	140.246	1.132,1
Brasil	216.422.419	2.569.746	1.187,4

Fuente: OPS



Curva de casos de dengue probables y confirmados. Paraguay. Año 2023



8931 casos

53% de los casos en Central, Boquerón y Capital

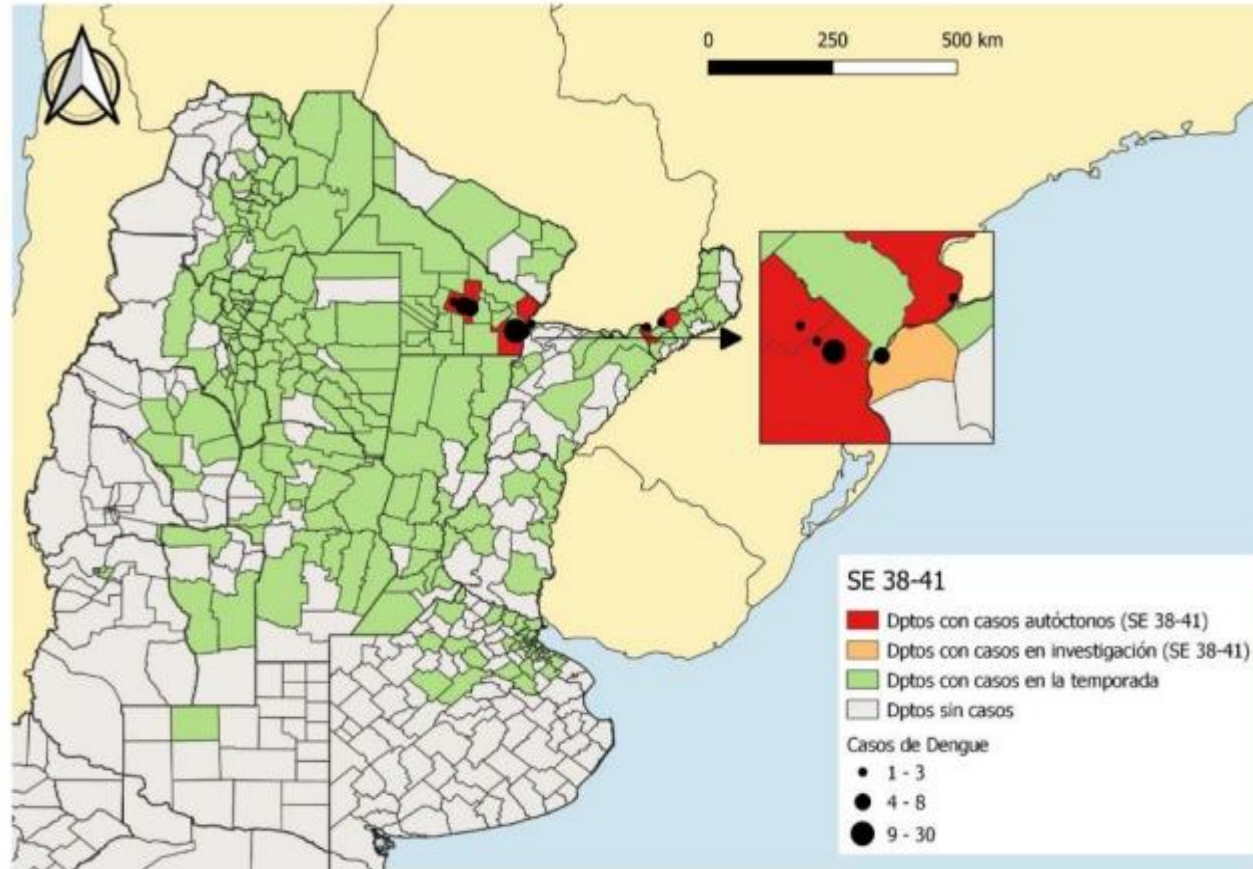
Serotipos DEN 1 y DEN 2 (predominio)

Actualmente brote en Asunción

Fuente: Ministerio de Salud de Paraguay



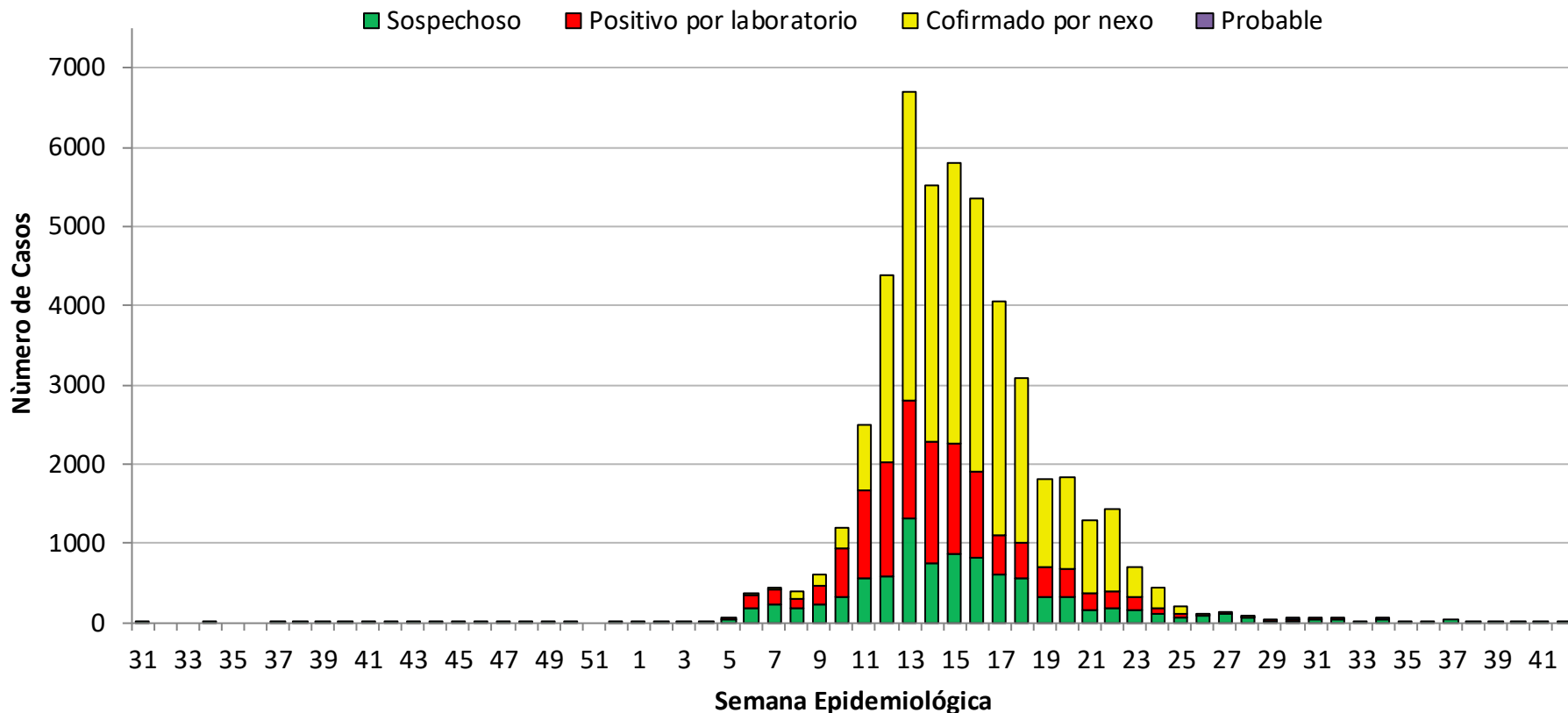
Departamentos con casos de dengue durante la presente temporada y departamentos con casos confirmados en las últimas 4 semanas epidemiológicas.



131.812 casos notificados en 2023 en Argentina

Se registraron **casos confirmados autóctonos** en 6 departamentos pertenecientes a 2 jurisdicciones (Chaco y Misiones)

Curva epidémica de DENGUE (casos sospechosos, positivos por lab. y nexos) desde la SE 31 del 2022 hasta la SE 42 del 2023 (n=48.862)



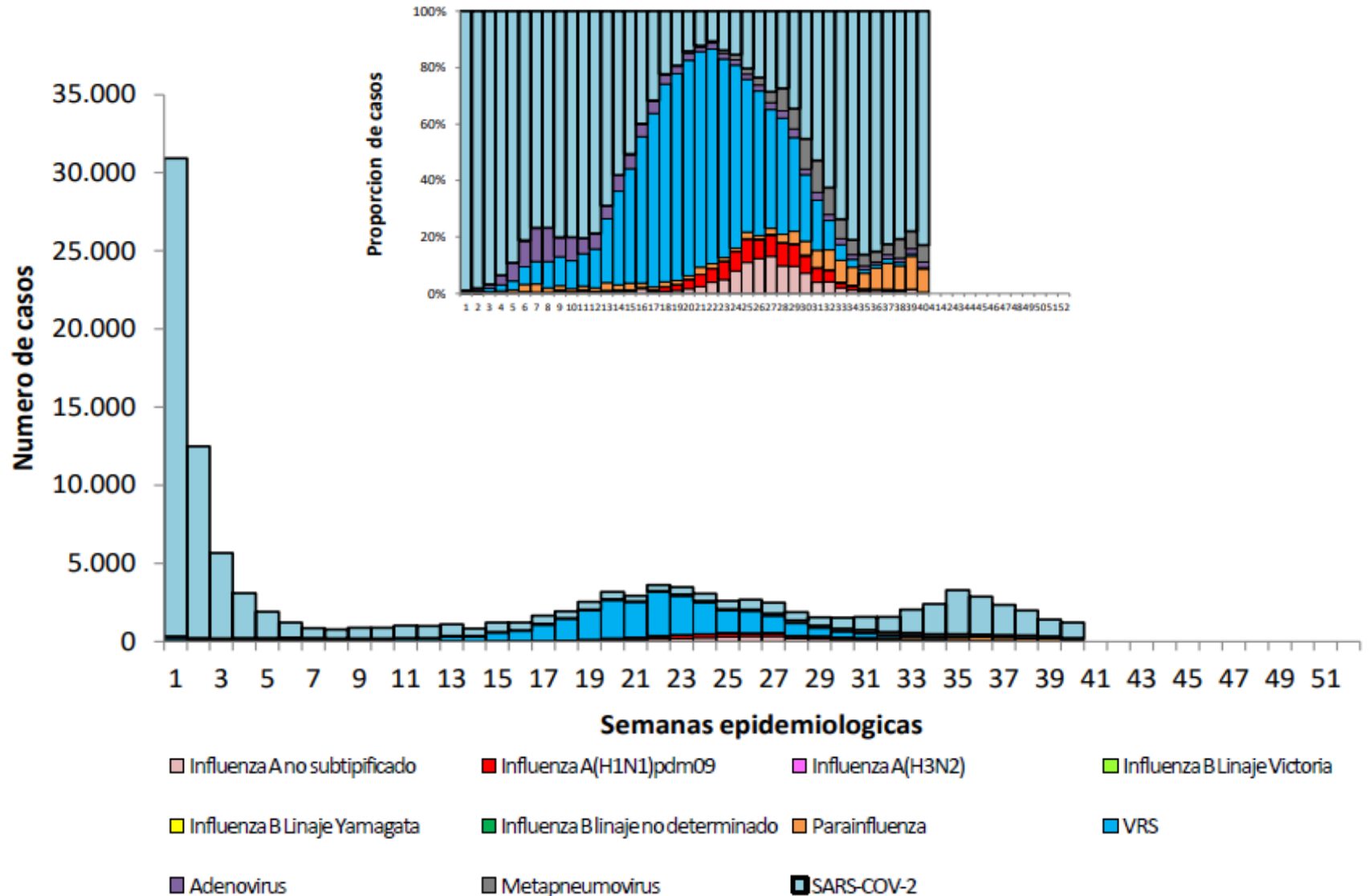
Desde la SE 31 del 2022 hasta la SE 42 del 2023 se notificaron 48.862 casos, de los cuales:

- 9.202 casos sospechosos.
- **39.660 casos confirmados (11.867 por laboratorio y 27.793 por nexo).**

Fuente: Dirección de epidemiología



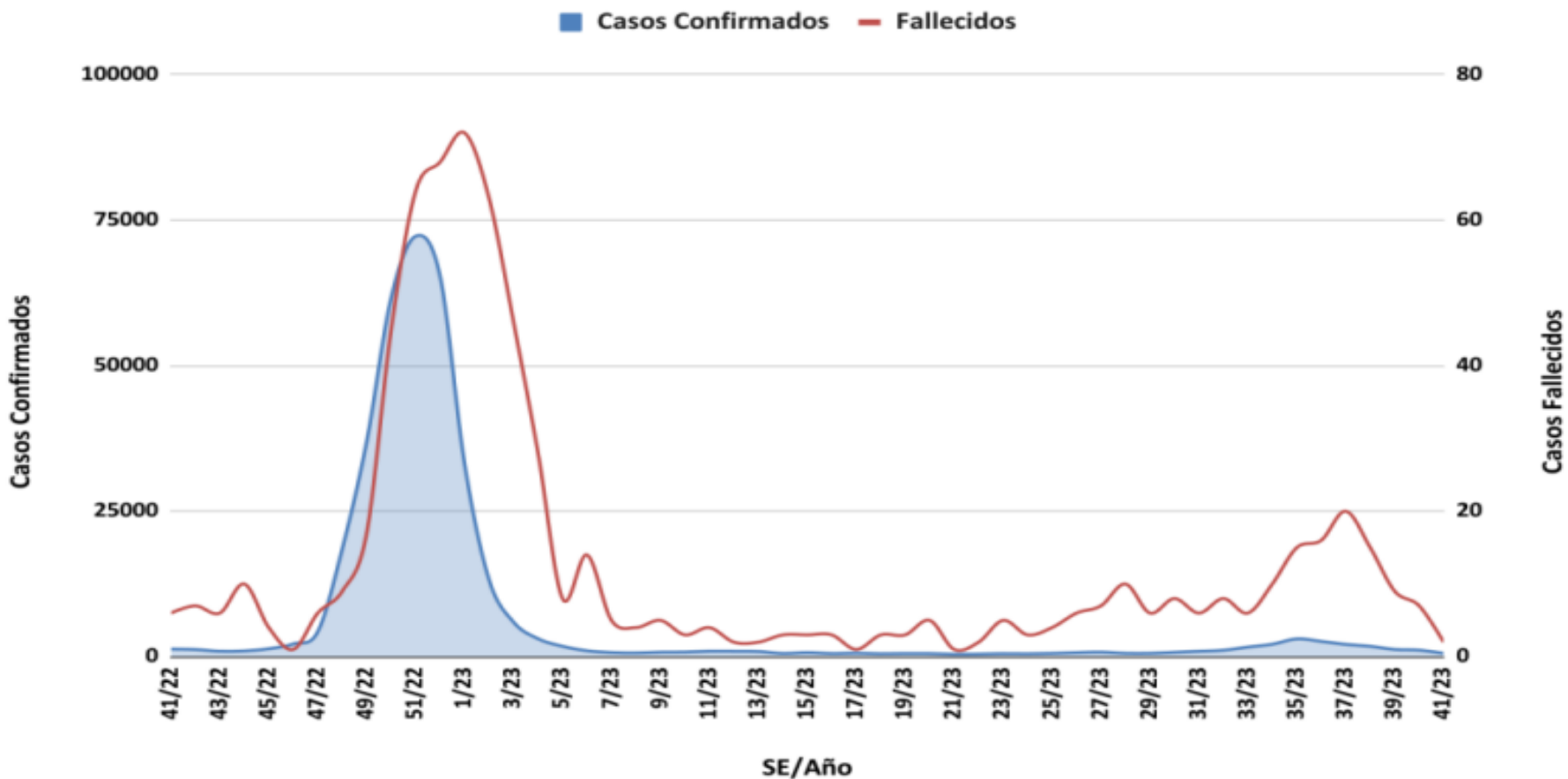
Distribución de influenza, SARS-CoV-2 y OVR identificados por Semana epidemiológica SE01-SE40 de 2023. Argentina.



Fuente: Ministerio de Salud de la Nación

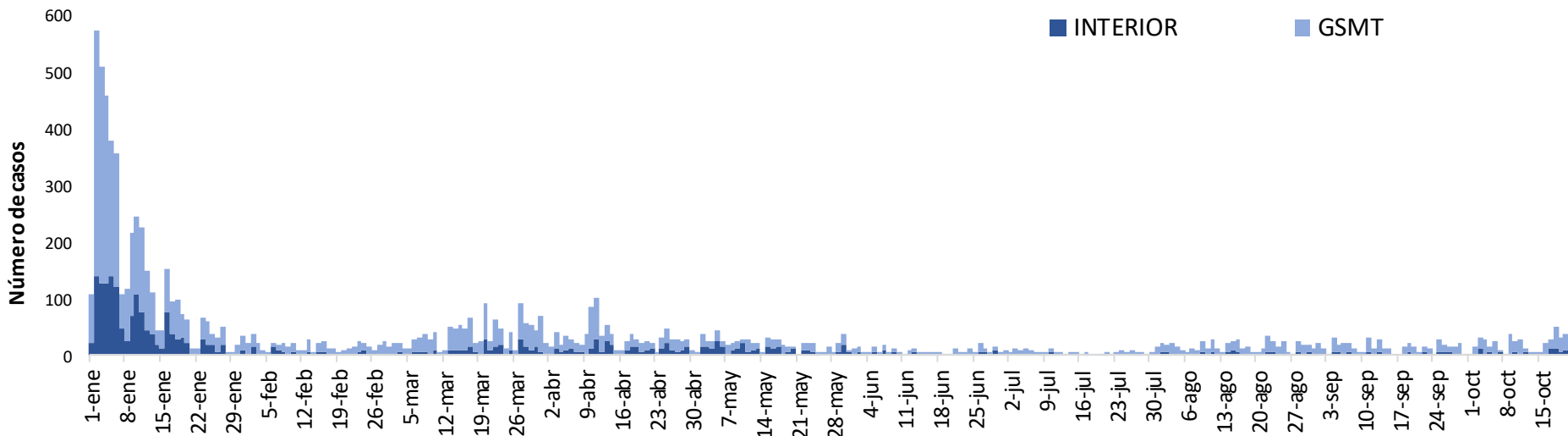


COVID-19: Casos confirmados y fallecidos por semana epidemiológica. SE 41/2022 a SE 41/2023. Argentina.

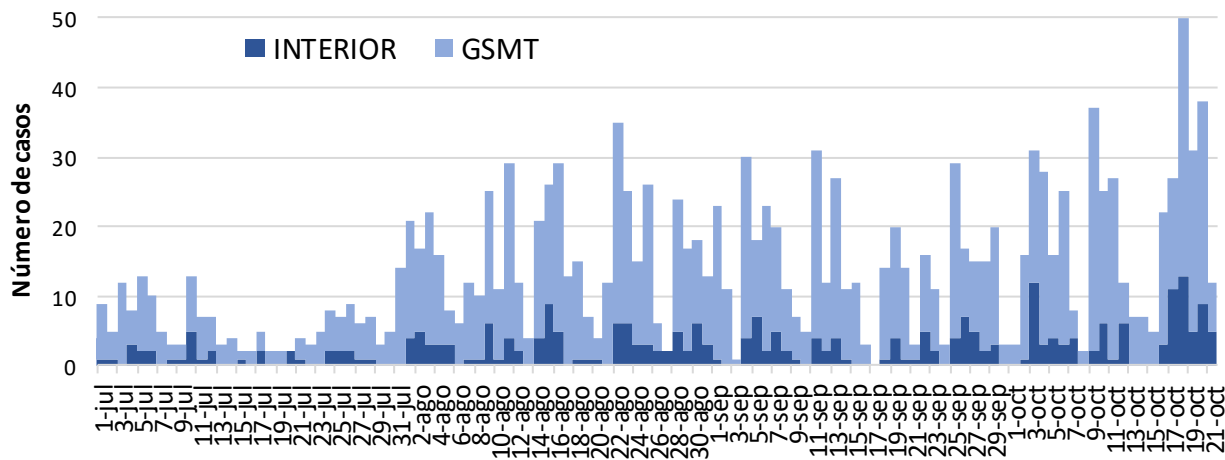


SE 41 : 579 casos (↓ 49% respecto a SE 40)

Curva de casos confirmados de COVID-19 en GSMT e Interior de la Provincia de Tucumán, 1 de enero al 21 de octubre de 2023.

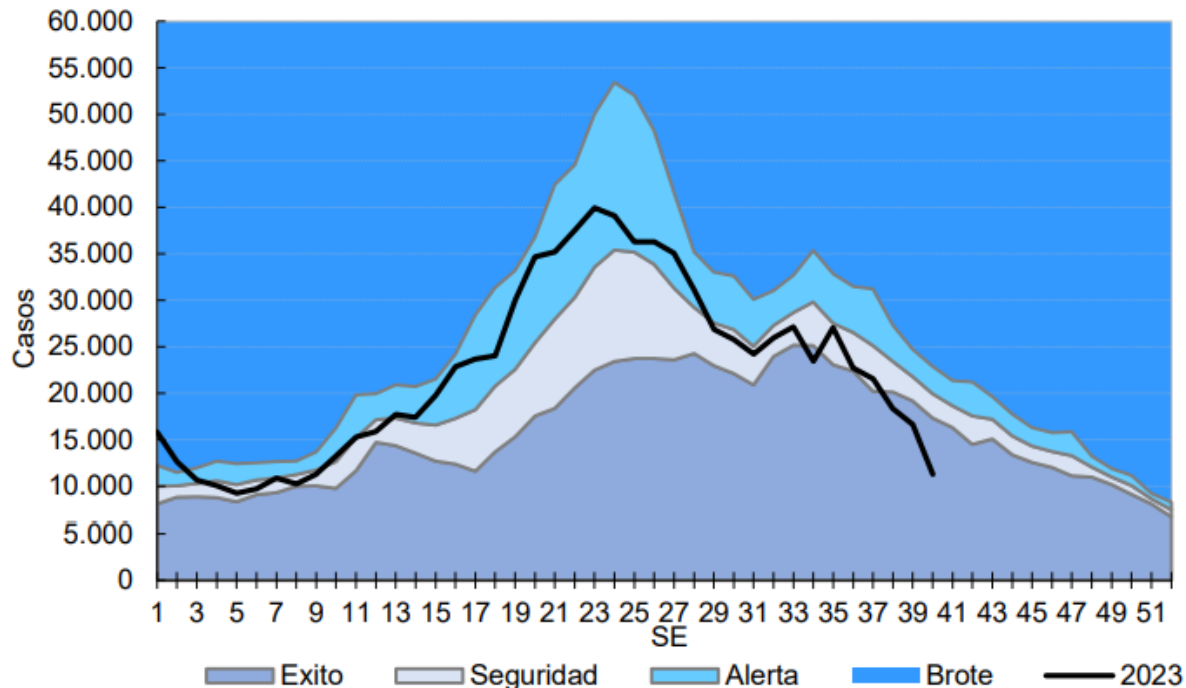


1 de julio al 21 de octubre de 2023.

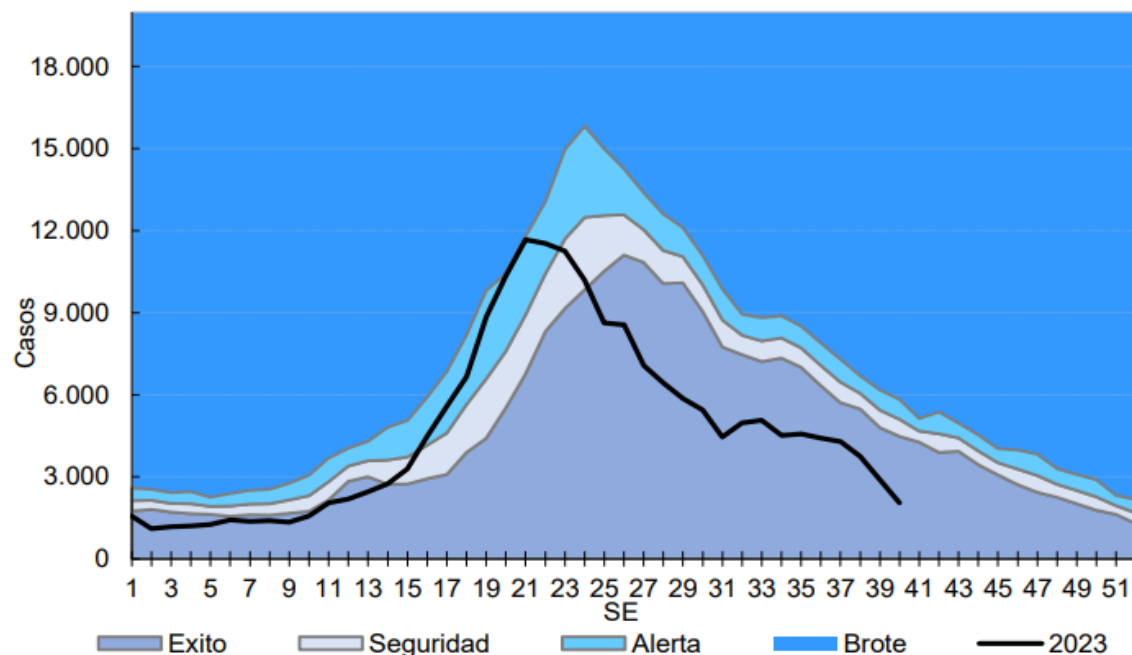




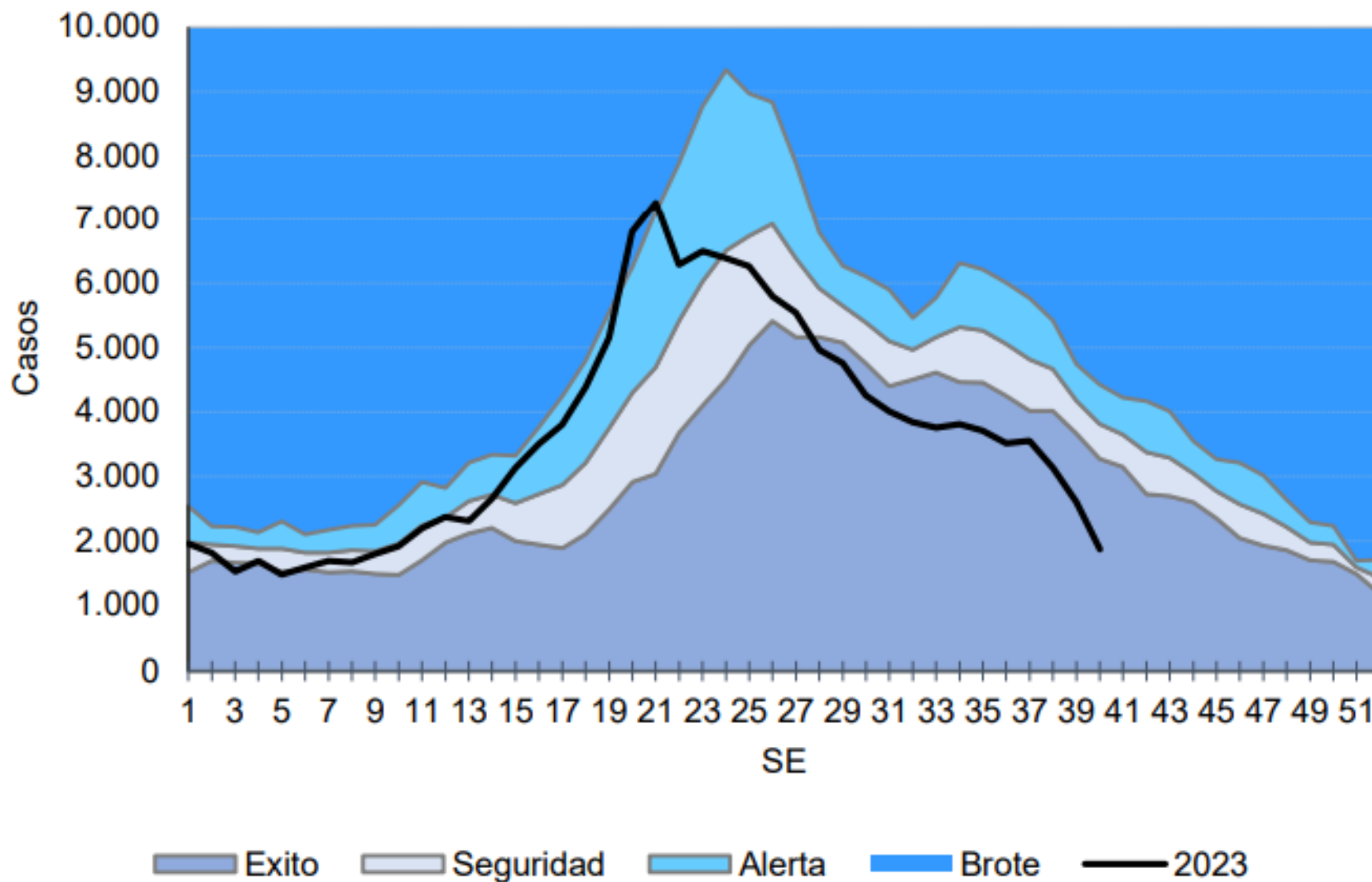
**Enfermedad Tipo Influenza
(ETI): Corredor endémico
Semanal.2015 a 2019.
SE01-40 de 2023. Argentina**



**Bronquiolitis en menores de 2
años: Corredor endémico
Semanal. 2015 a 2019.
SE01-40 de 2023. Argentina.**

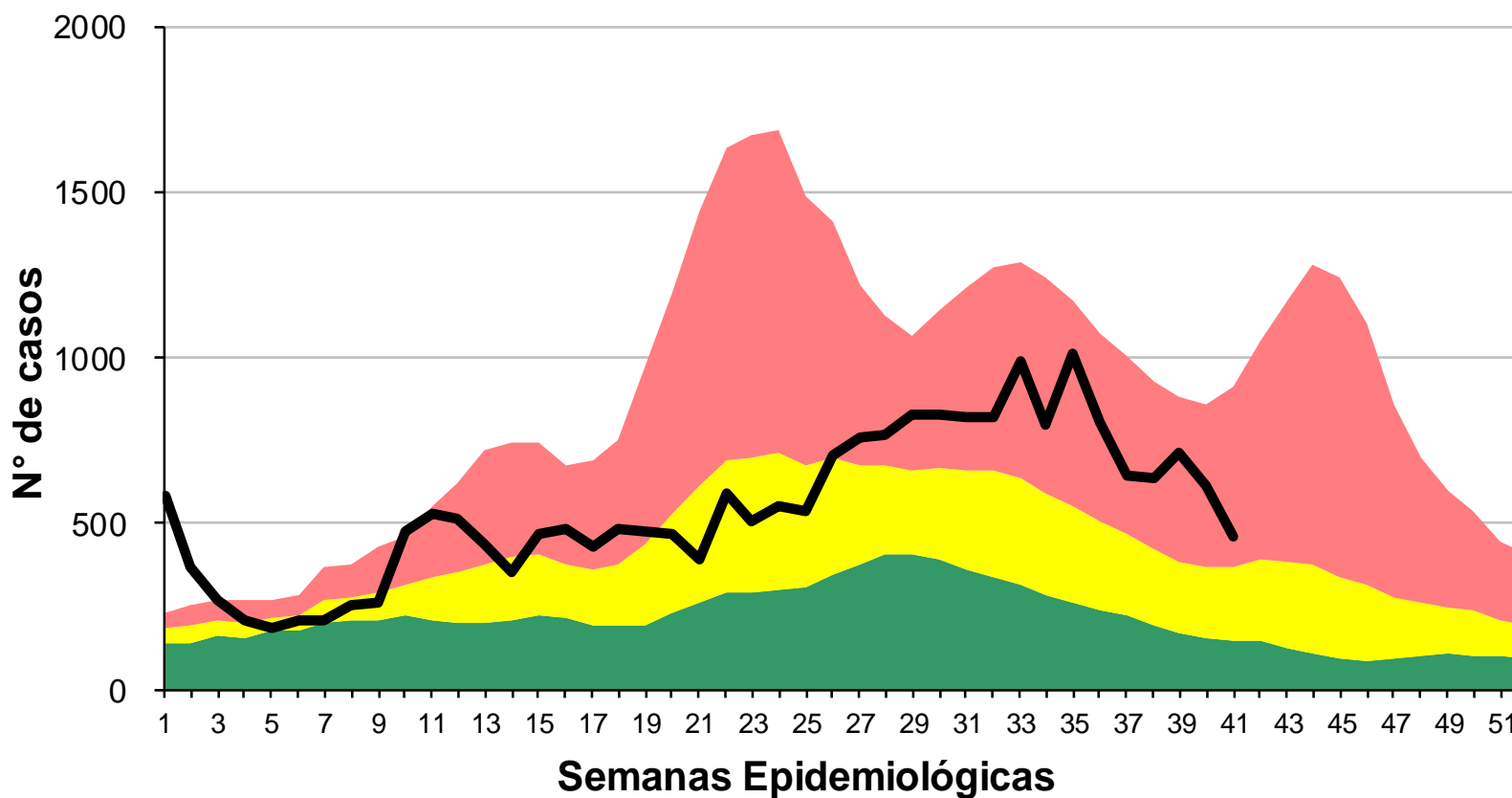


Neumonía: Corredor endémico Semanal: 2015 a 2019. SE01-40 de 2023. Argentina.



Fuente: Ministerio de Salud de la Nación

Corredor endémico de Enfermedad Tipo Influenza Provincia de Tucumán. Año 2023 SE 41

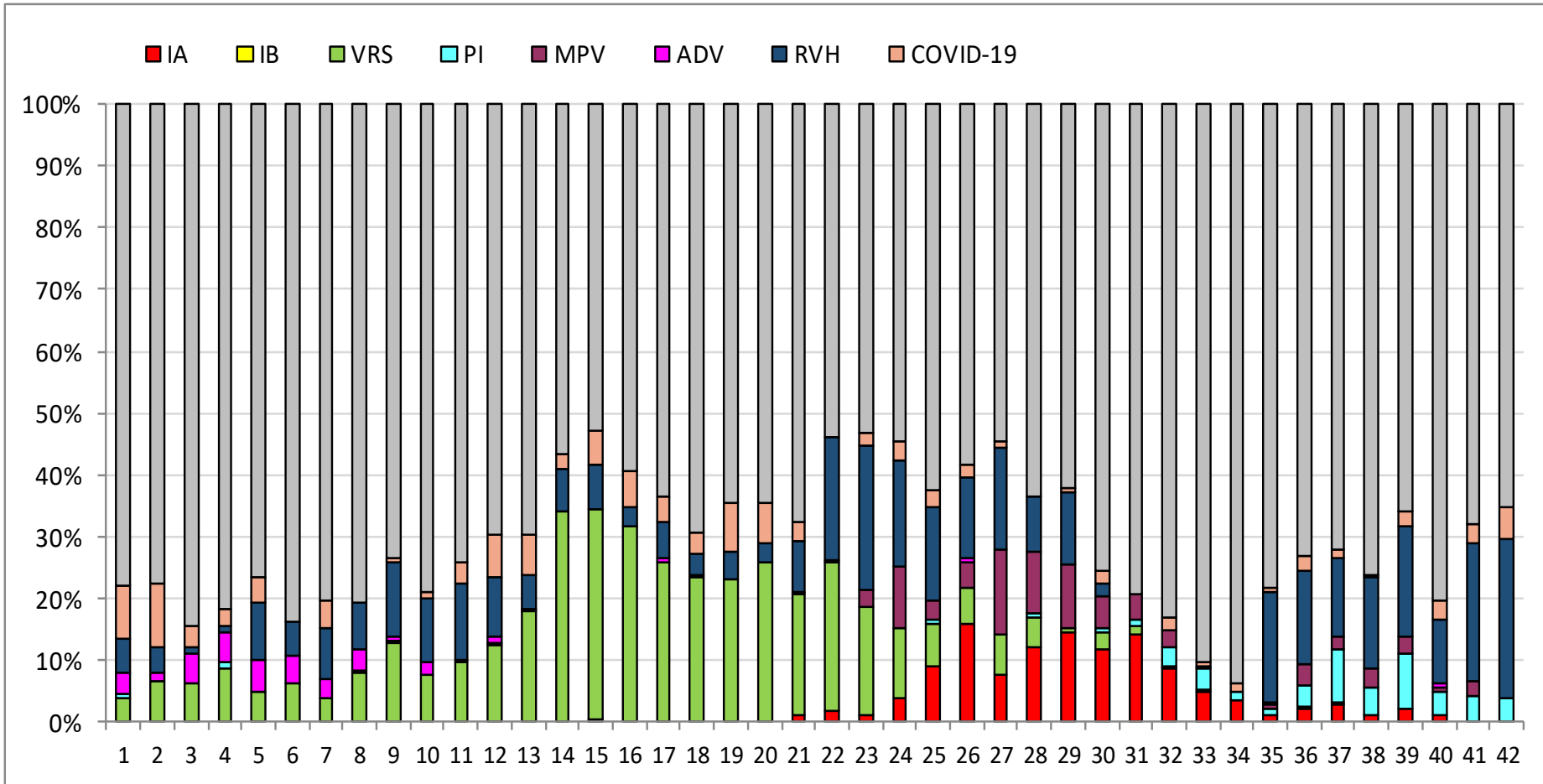


- REFERENCIAS
- Zona de Éxito
 - Zona de Seguridad
 - Zona de Alerta
 - Zona Epidémica
 - N° de Casos

Fuente: Dirección de Epidemiología en base a datos del SNVS 2.0



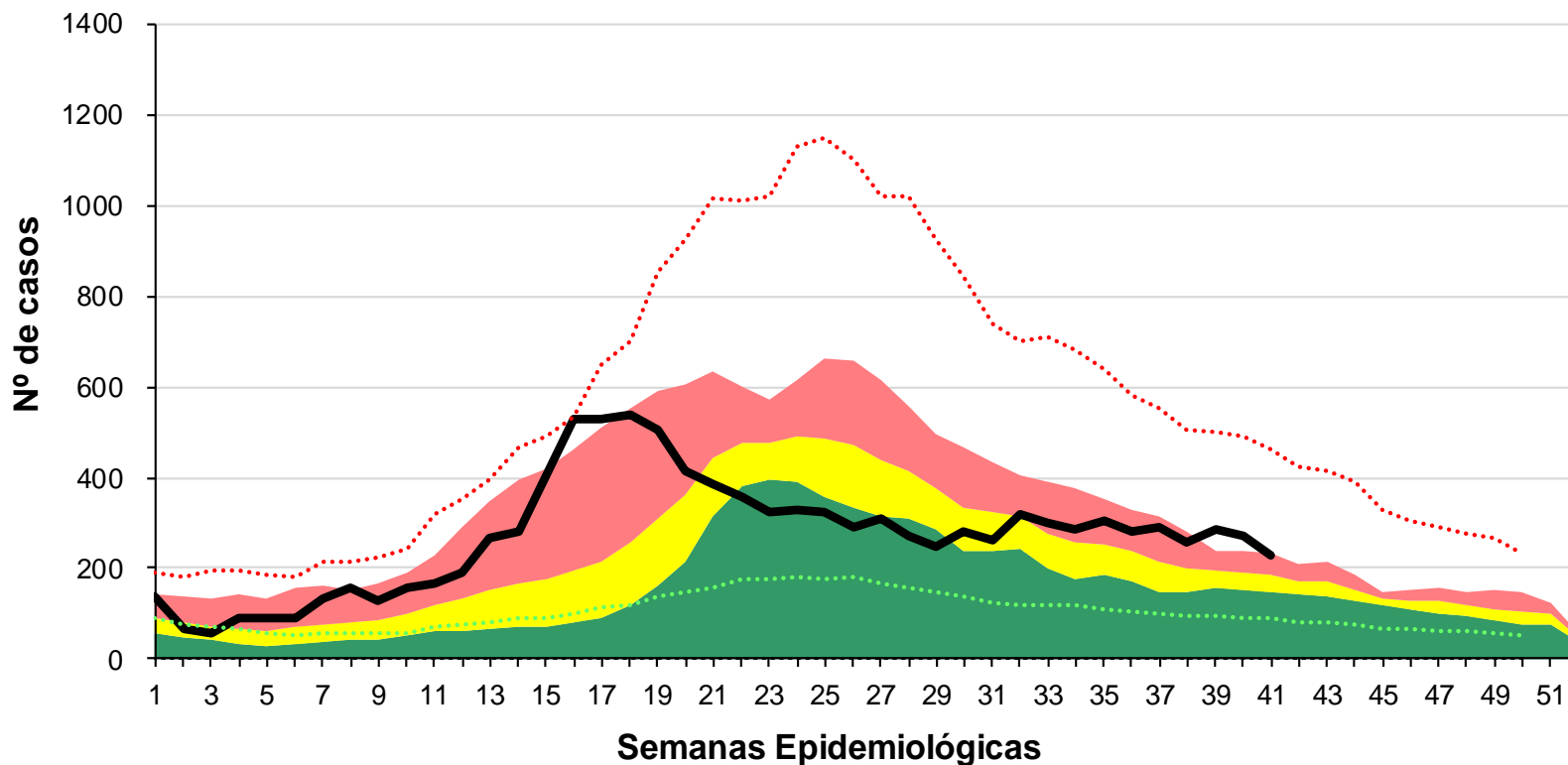
Proporción de virus respiratorios desde la SE 1 a 42 del 2023. Provincia de Tucumán. UMA y UC (n= 8026)



Fuente: Dirección de Epidemiología en base a datos del SNVS 2.0 – Laboratorio de Salud Pública



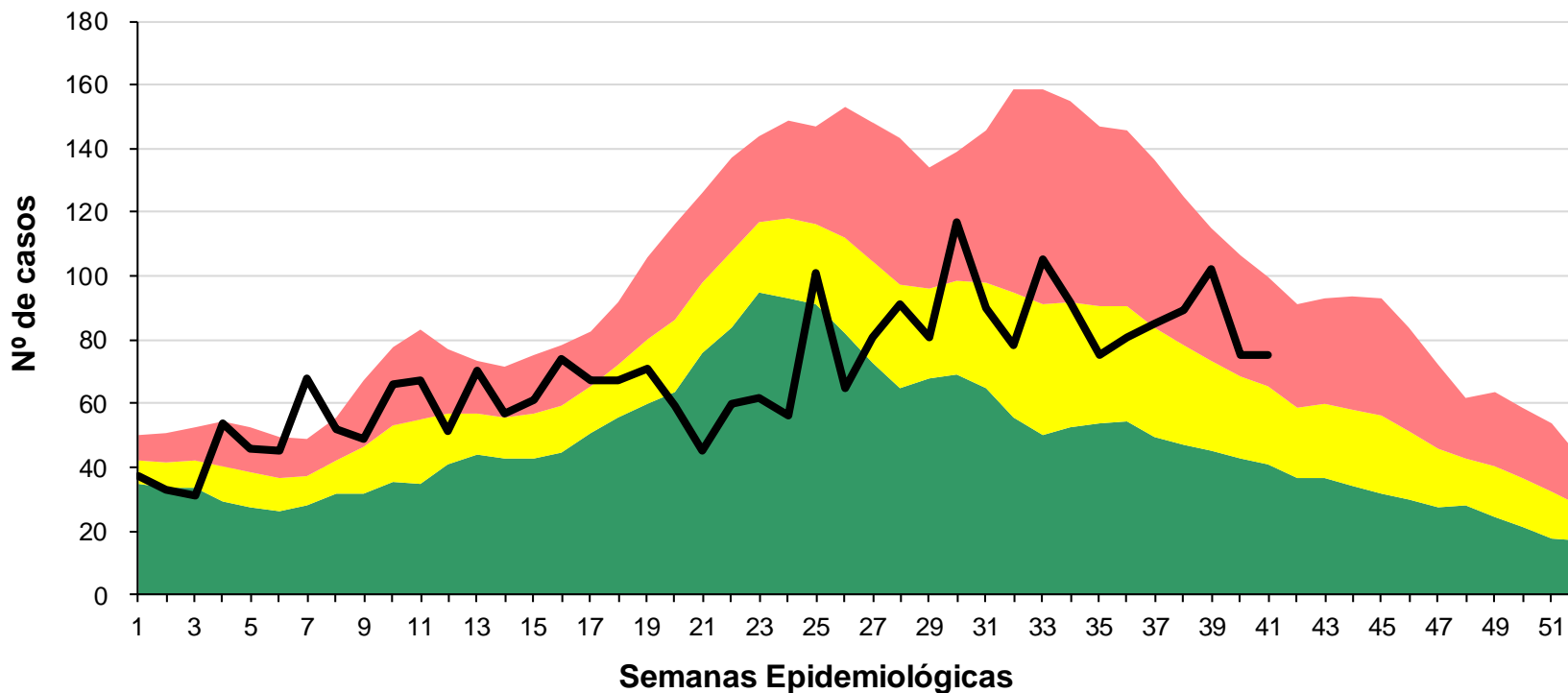
Corredor endémico de Bronquiolitis Provincia de Tucumán. Año 2023 SE 41



- REFERENCIAS
- Zona de Éxito
 - Zona de Seguridad
 - Zona de Alerta
 - Zona Epidémica
 - Nº de Casos

Fuente: Dirección de Epidemiología en base a datos del SNVS 2.0

Corredor endémico de Neumonía Provincia de Tucumán. Año 2023 SE 41



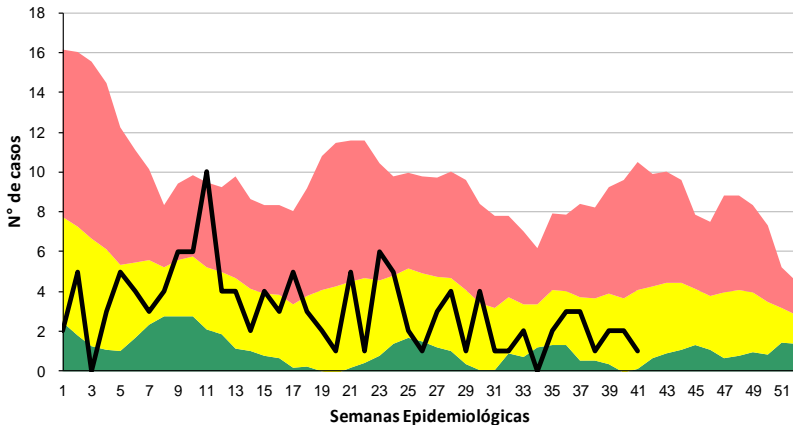
- REFERENCIAS
- Zona de Éxito
 - Zona de Seguridad
 - Zona de Alerta
 - Zona Epidémica
 - N° de Casos

Fuente: Dirección de Epidemiología en base a datos del SNVS 2.0

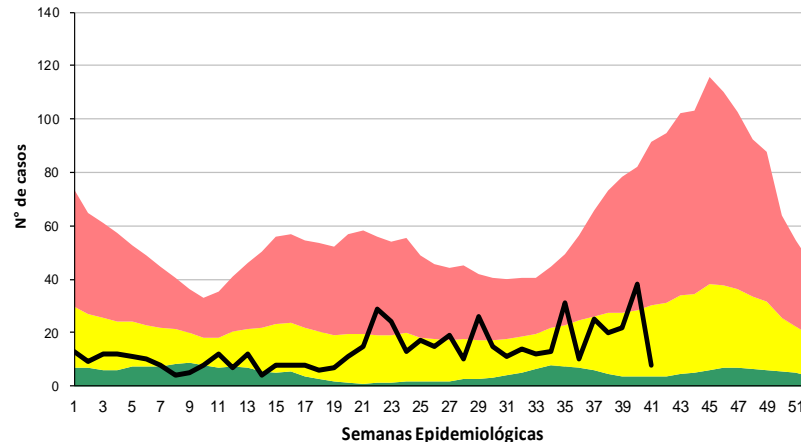


Comportamiento de otras ENO Provincia de Tucumán. Año 2023 SE 41

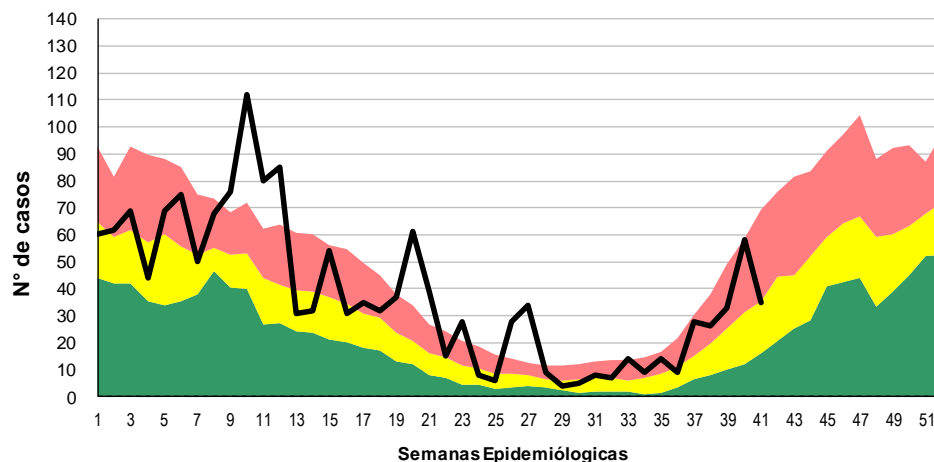
Parotiditis



Varicela



Alacranismo



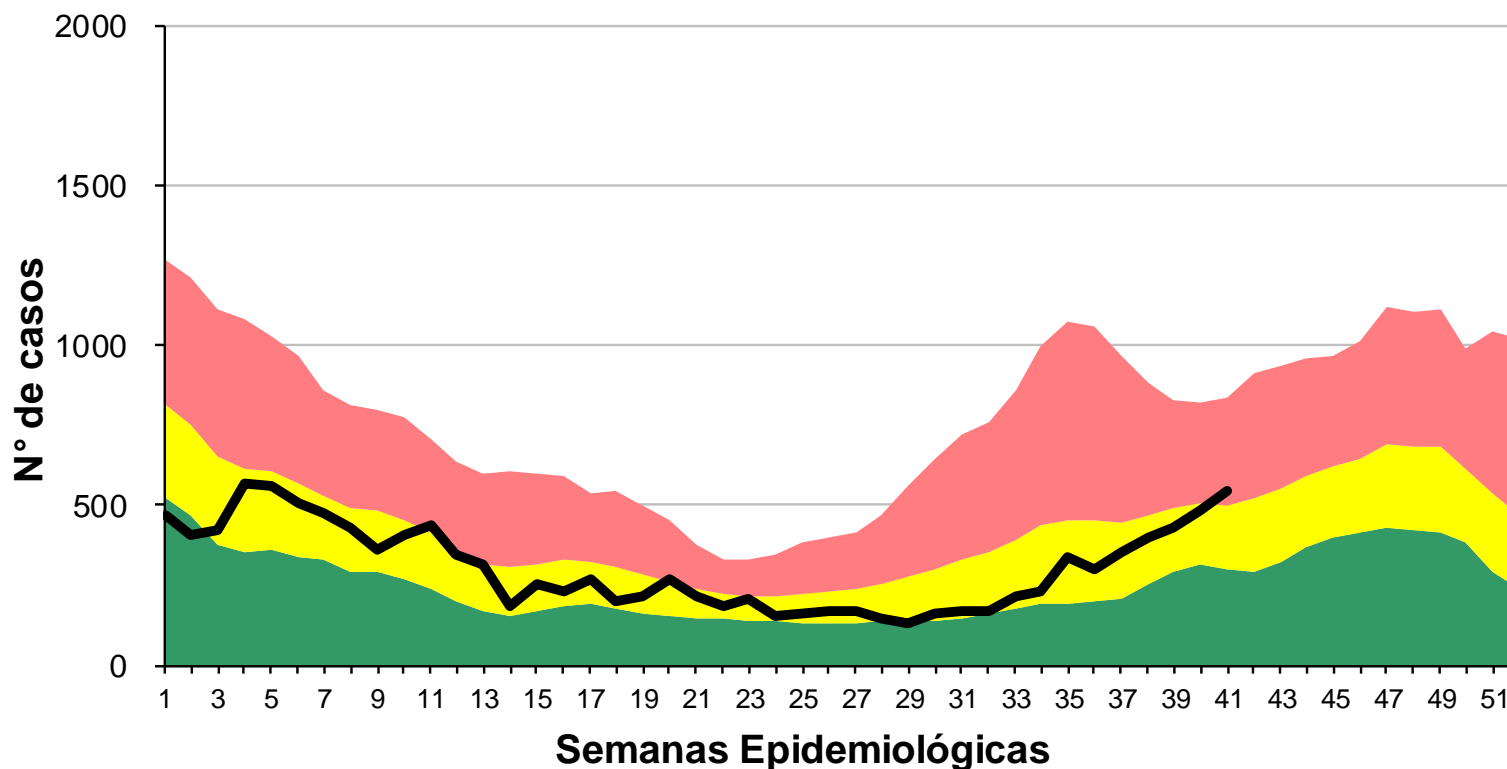
REFERENCIAS

- Zona de Éxito
- Zona de Seguridad
- Zona de Alerta
- Zona Epidémica
- N° de Casos

Fuente: Dirección de Epidemiología en base a datos del SNVS 2.0



Corredor endémico de Diarreas en < de 5 años Provincia de Tucumán. Año 2023 SE 41



- REFERENCIAS
- Zona de Éxito
 - Zona de Seguridad
 - Zona de Alerta
 - Zona Epidémica
 - Nº de Casos

Fuente: Dirección de Epidemiología en base a datos del SNVS 2.0

