

MINISTERIO DE
SALUD PÚBLICA



GOBIERNO DE
TUCUMÁN



Sala de Situación de Salud

Dirección de Epidemiología

17 de octubre de 2023 (SE 42)

Caso probable de Sarampión en la provincia de Salta

6/10/202: un efector público notificó al Sistema Nacional de Vigilancia de la Salud un caso de enfermedad febril exantemática, sospechoso de sarampión, iniciándose la investigación epidemiológica y acciones de control.

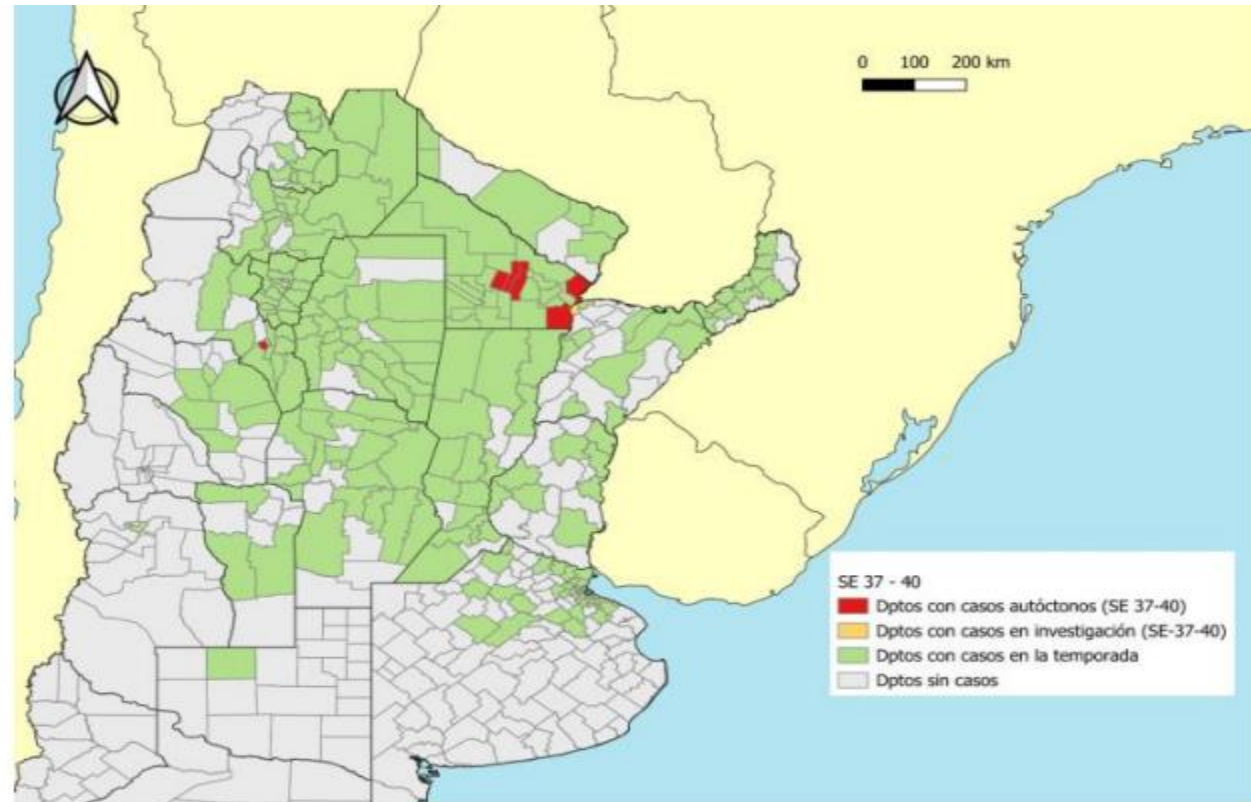
- Varón de 20 años (catarro nasal, tos, artralgias, fiebre y exantema)
- Sin antecedentes de viaje ni contacto con casos sospechosos 30 días previos al inicio del exantema
- Una dosis de vacuna triple viral
- Segunda muestra de suero con resultado positivo (IgM) para sarampión.

Para evitar la reintroducción del virus al país:

*Alcanzar y sostener **altas coberturas de vacunación** con dos dosis de vacuna contra el sarampión (doble o triple viral) y un **sistema de vigilancia sensible** capaz de detectar oportunamente los casos sospechosos.*

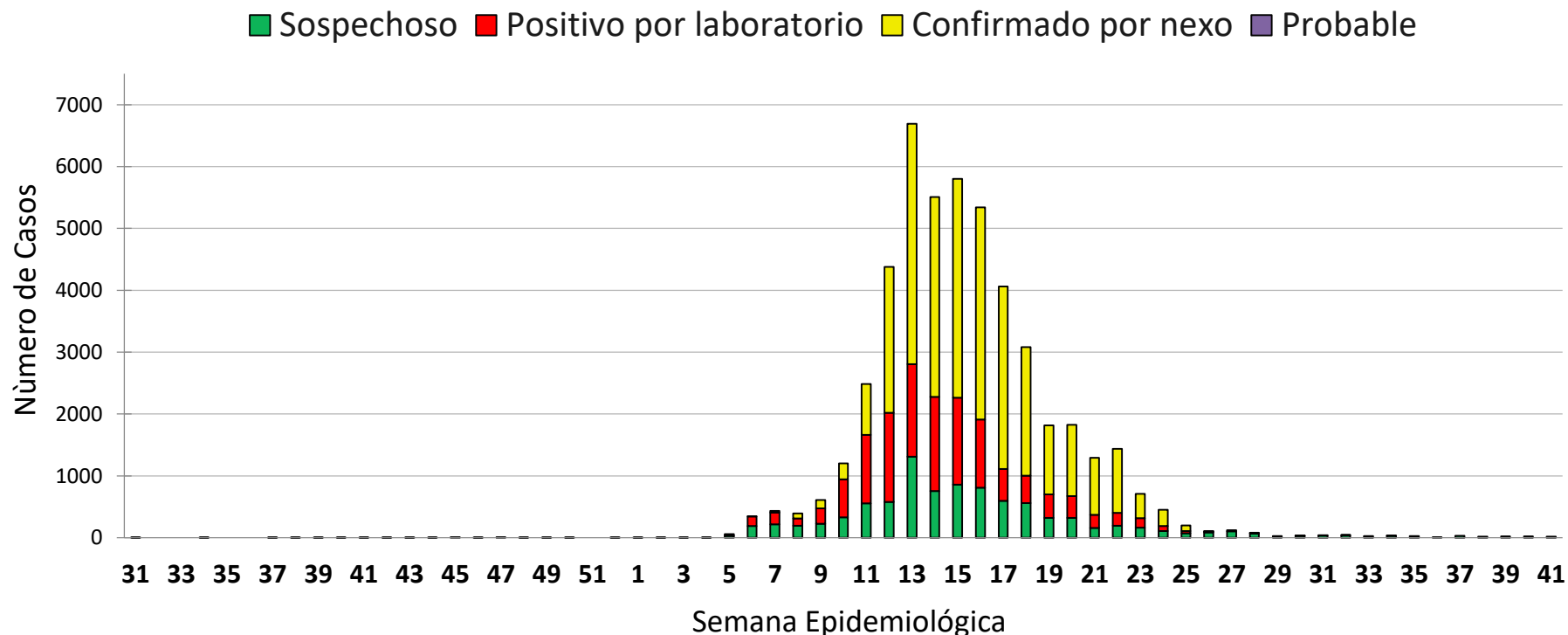


Departamentos con casos de dengue durante la presente temporada y departamentos con casos confirmados en las últimas 4 semanas epidemiológicas.



Se registraron **casos confirmados autóctonos** en 6 departamentos pertenecientes a 2 jurisdicciones (Catamarca y Chaco)

Curva epidémica de DENGUE (casos sospechosos, positivos por lab. y nexos) desde la SE 31 del 2022 hasta la SE 41 del 2023 (n=48.834)



Desde la SE 31 del 2022 hasta la SE 41 del 2023 se notificaron 48.834 casos, de los cuales:

- 9.174 casos sospechosos.
- **39.660 casos confirmados (11.867 por laboratorio y 27.793 por nexos).**



SITUACIÓN INFLUENZA BRASIL y CONO SUR

La actividad de **influenza** en niveles bajos de circulación.

Durante las últimas cuatro SE:

-Predominio de **influenza B/Victoria**.

-**VSR** en niveles bajos.

-**SARS-CoV-2** niveles intermedios de circulación.

Fuente: PAHO: Informe de situación de Influenza, SARS-CoV-2, VSR y otros virus respiratorios.



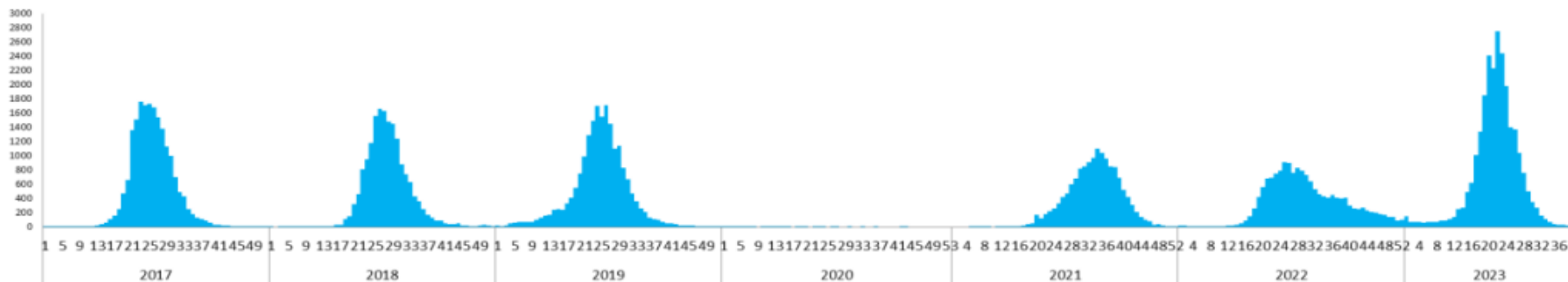
Casos de VSR, Influenza y SARS CoV-2, por semana epidemiológica. Años 2017- 2022. SE1-39 2023. Argentina.

GOBIERNO DE
TUCUMÁN

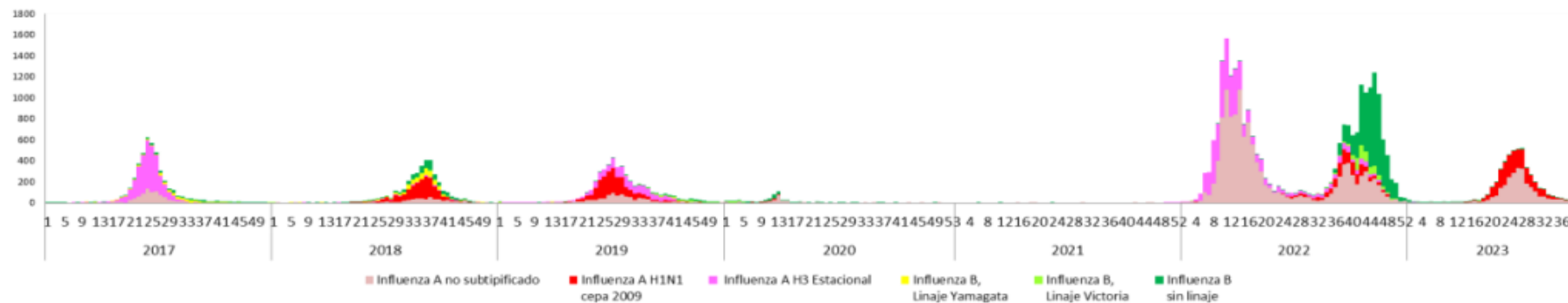


MINISTERIO DE
SALUD PÚBLICA

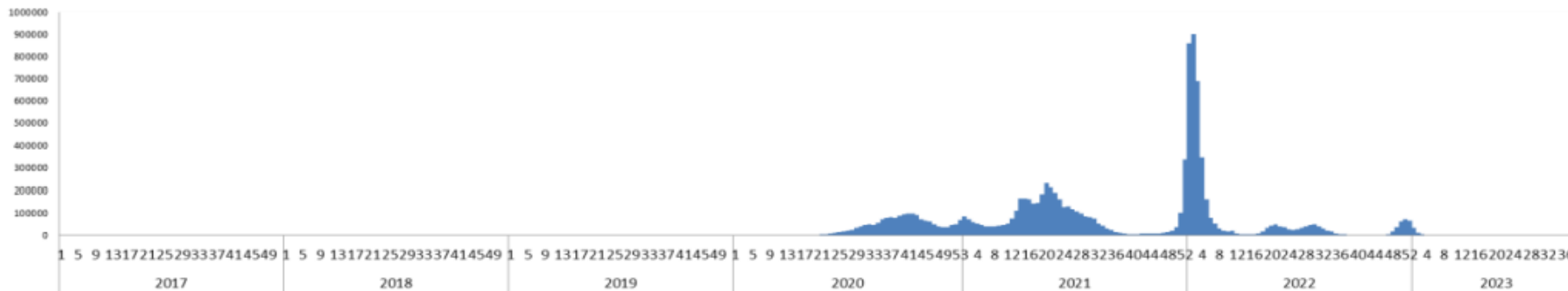
VSR



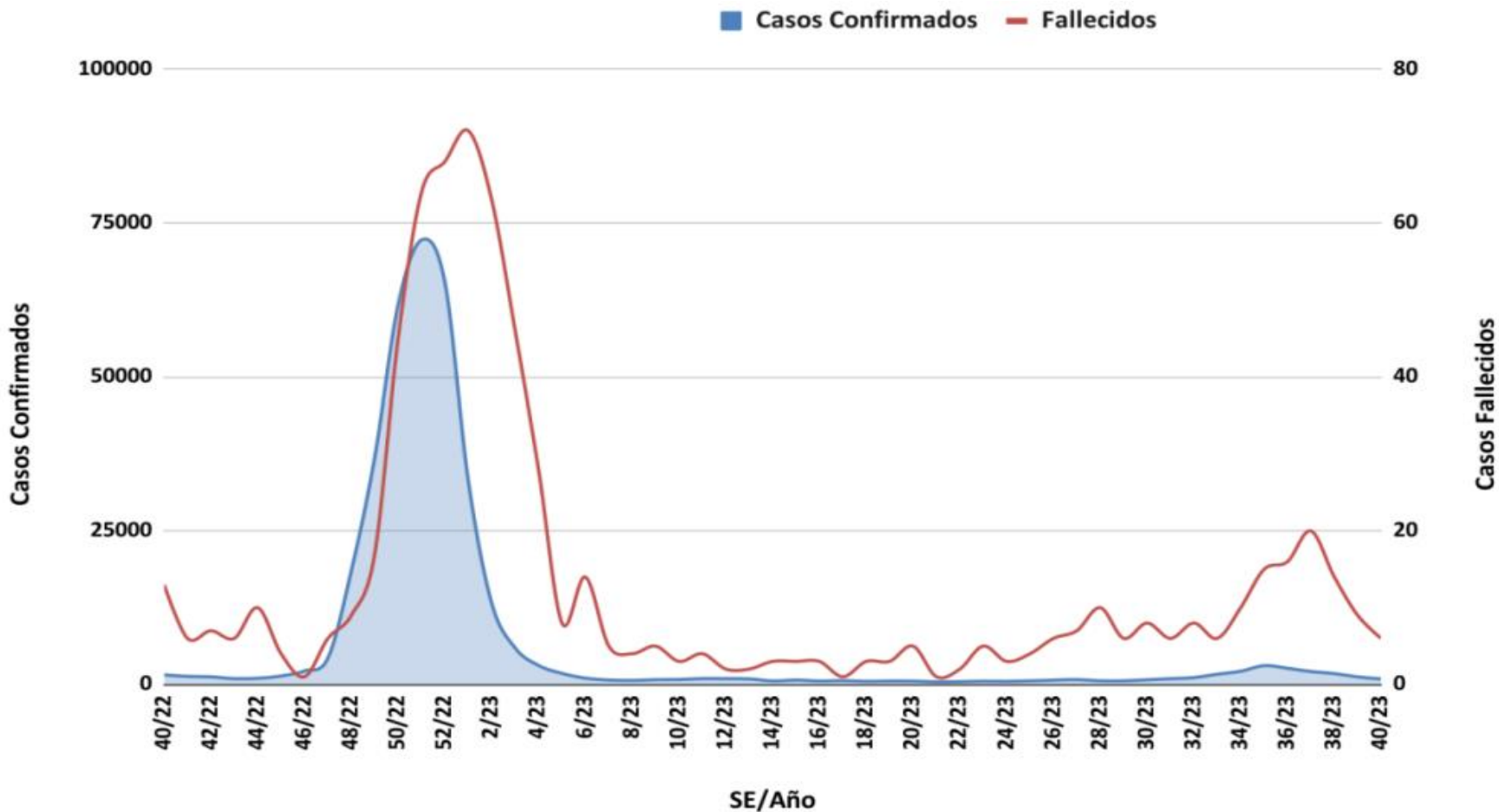
Influenza



SARS CoV-2



COVID-19: Casos confirmados y fallecidos por semana epidemiológica.
SE 38/2022 a SE40/2023. Argentina.

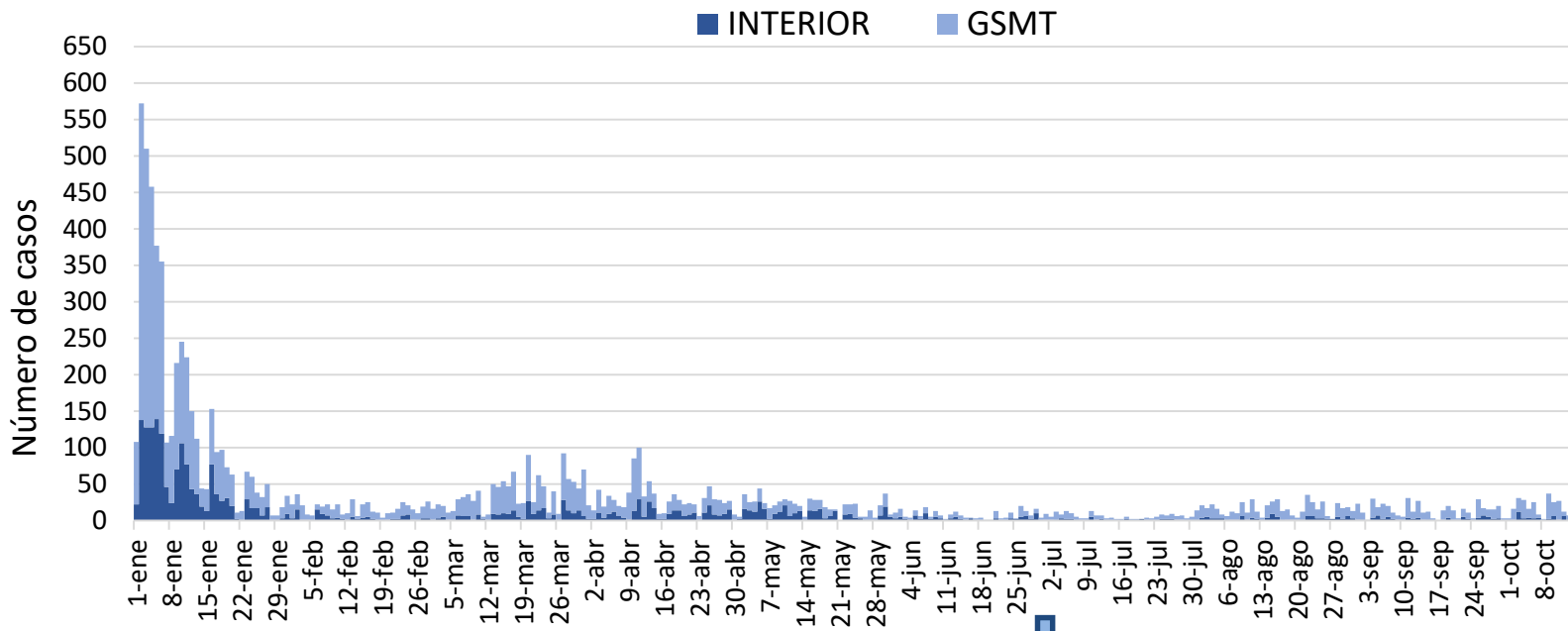


898 casos en la SE 40

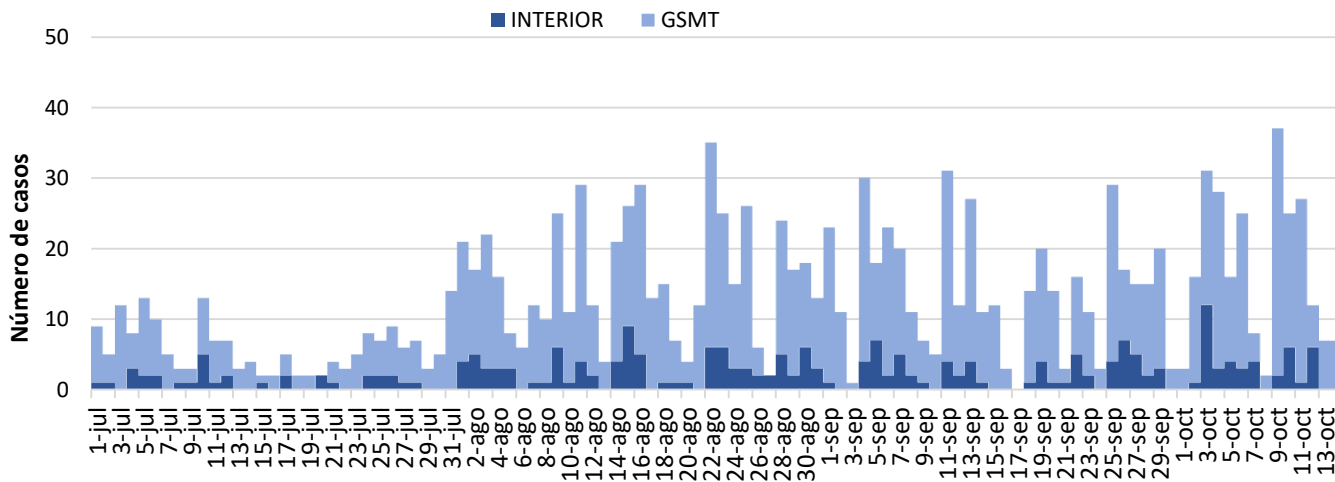
Fuente: Ministerio de Salud de la Nación



Curva de casos confirmados de COVID-19 en GSMT e Interior de la Provincia de Tucumán, 1 de enero al 14 de octubre de 2023.

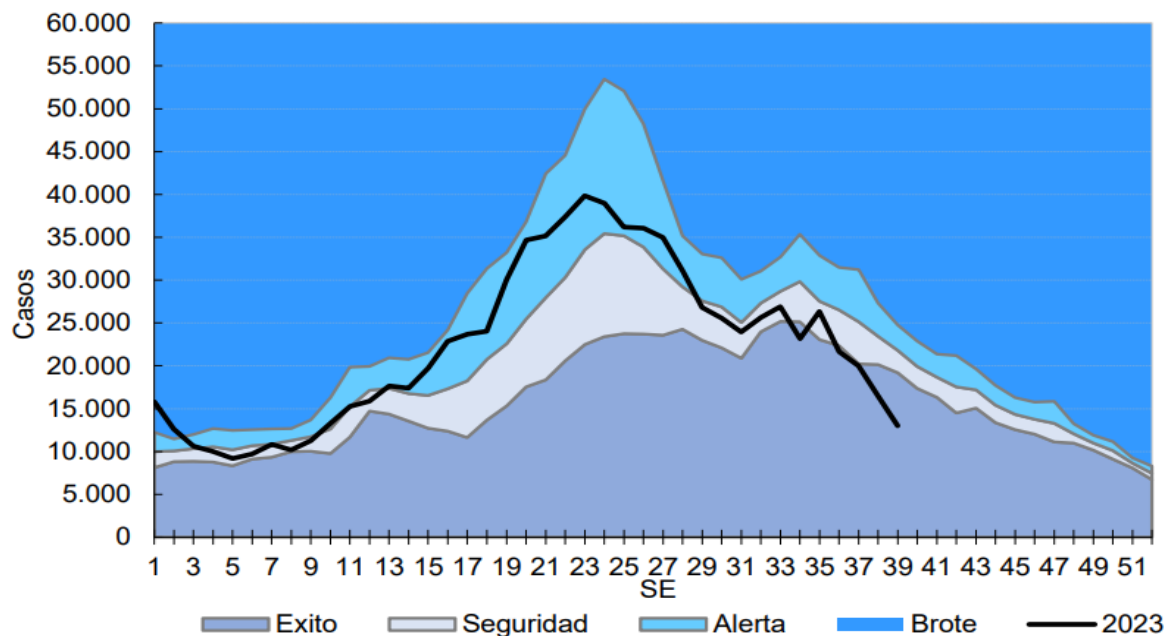


1 de julio al 14 de octubre de 2023.

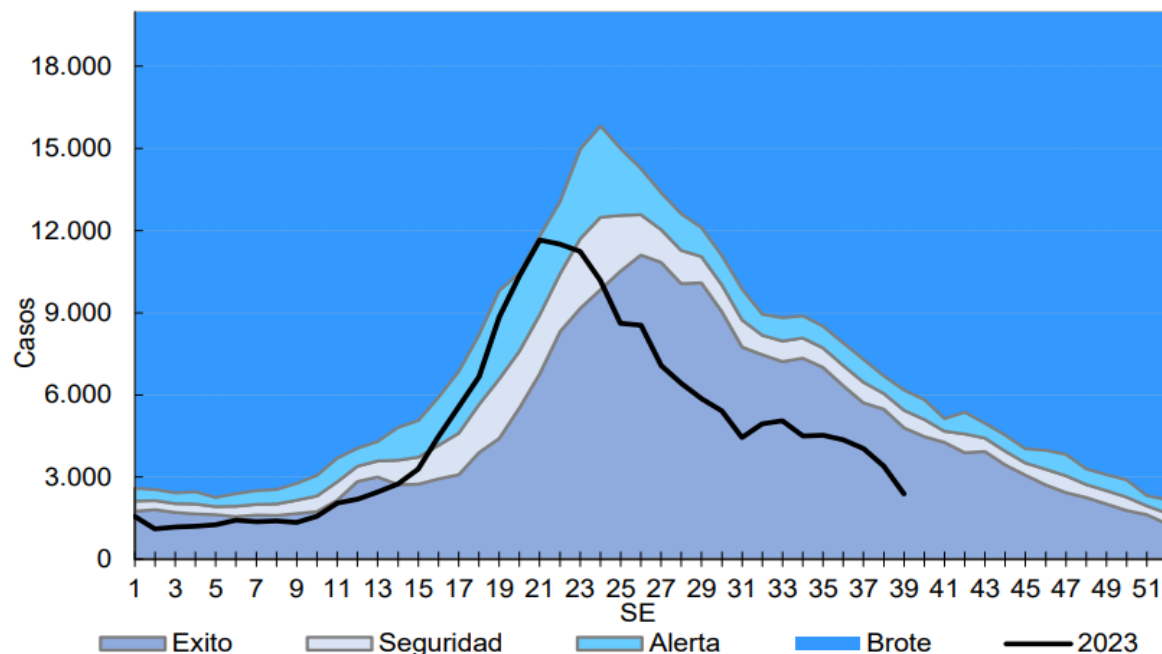




**Enfermedad Tipo
Influenza (ETI): Corredor
endémico Semanal - 5
años: 2015 a 2019. SE01-
39 de 2023. Argentina**

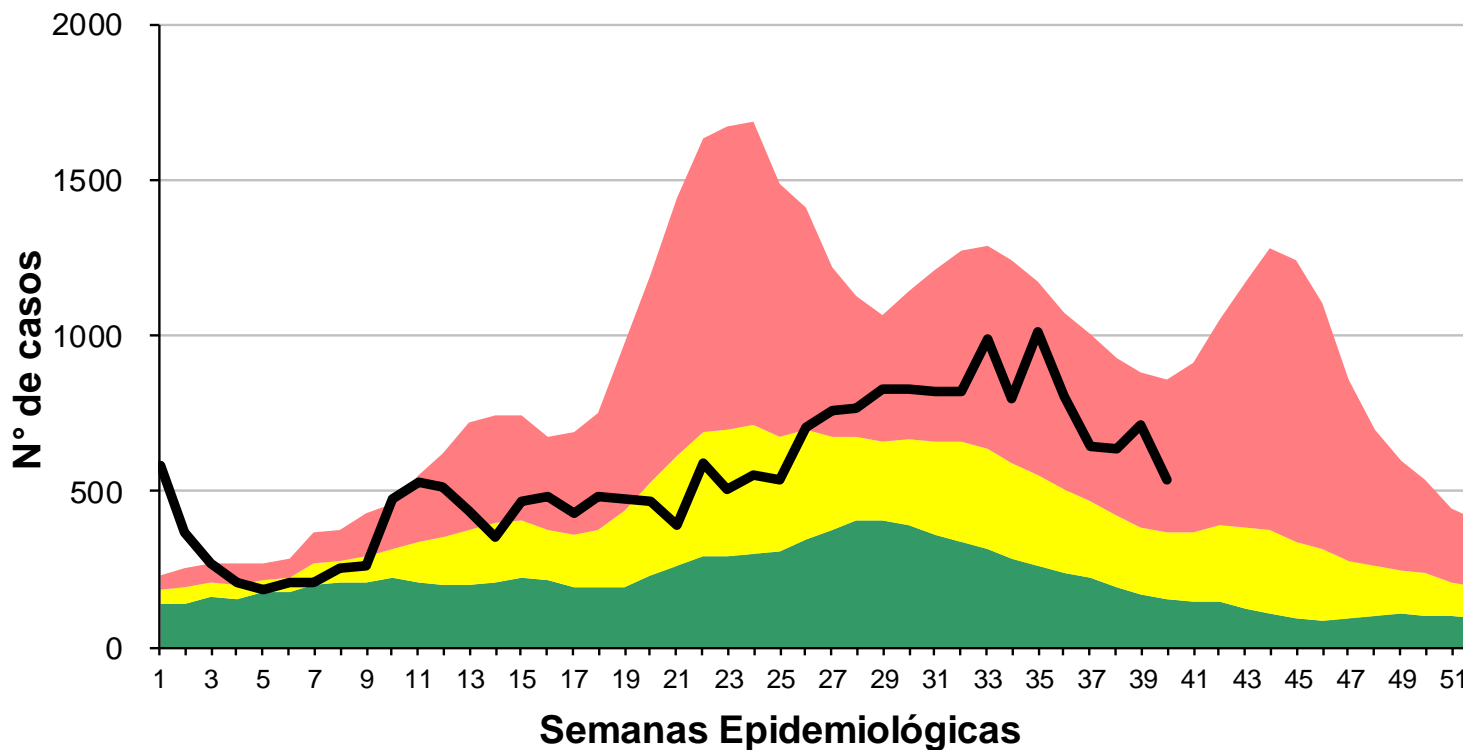


**Bronquiolitis en
menores de 2 años:
Corredor endémico
Semanal. 5 años: 2015 a
2019. SE01-39 de 2023.
Argentina.**



Fuente: Ministerio de Salud de la Nación

Corredor endémico de Enfermedad Tipo Influenza Provincia de Tucumán. Año 2023 SE 40

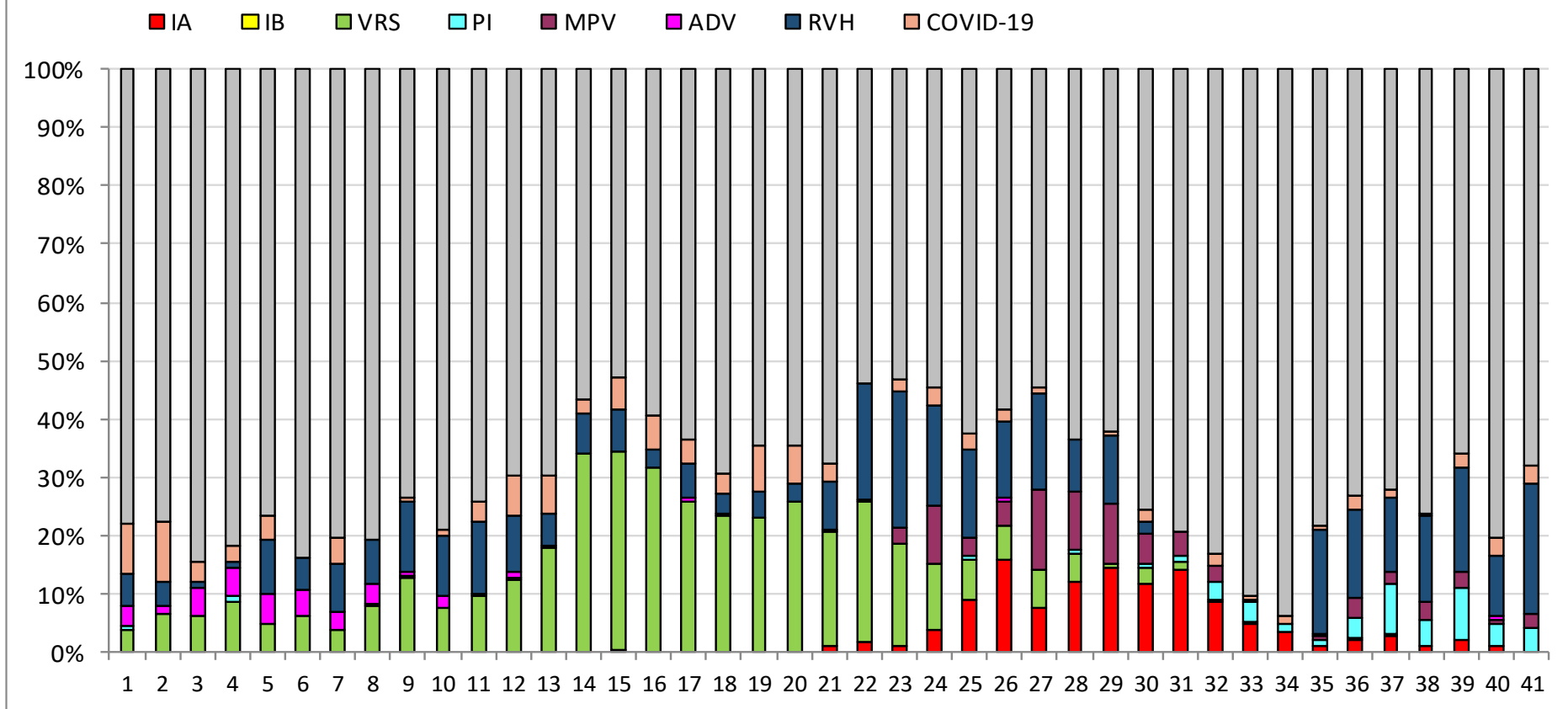


- REFERENCIAS
- Zona de Éxito
 - Zona de Seguridad
 - Zona de Alerta
 - Zona Epidémica
 - Nº de Casos

Fuente: Dirección de Epidemiología en base a datos del SNVS 2.0



Proporción de virus respiratorios desde la SE 1 a 41 del 2023. Provincia de Tucumán (n= 7870). UC y UMA.

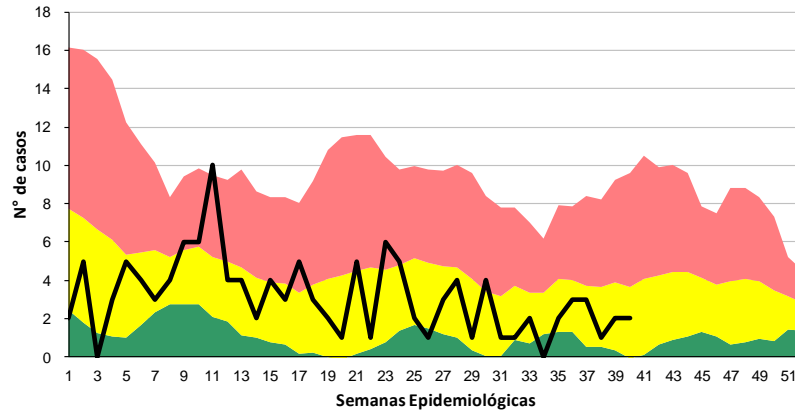


Fuente: Dirección de Epidemiología en base a datos del SNVS 2.0 – Laboratorio de Salud Pública

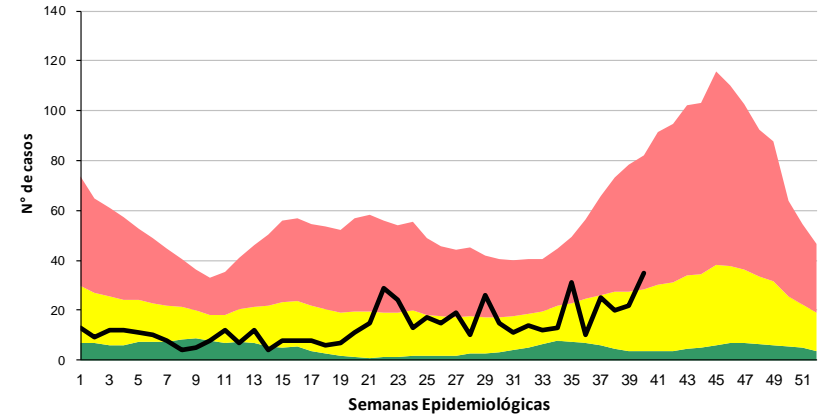


Comportamiento de otras ENO Provincia de Tucumán. Año 2023 SE 40

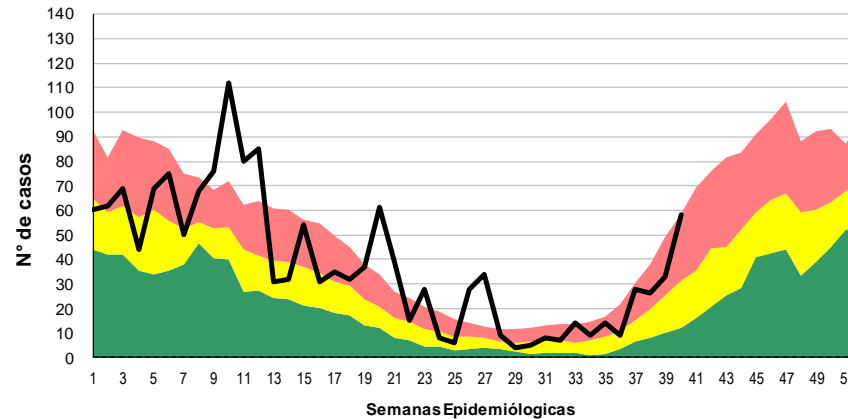
Parotiditis



Varicela



Alacranismo

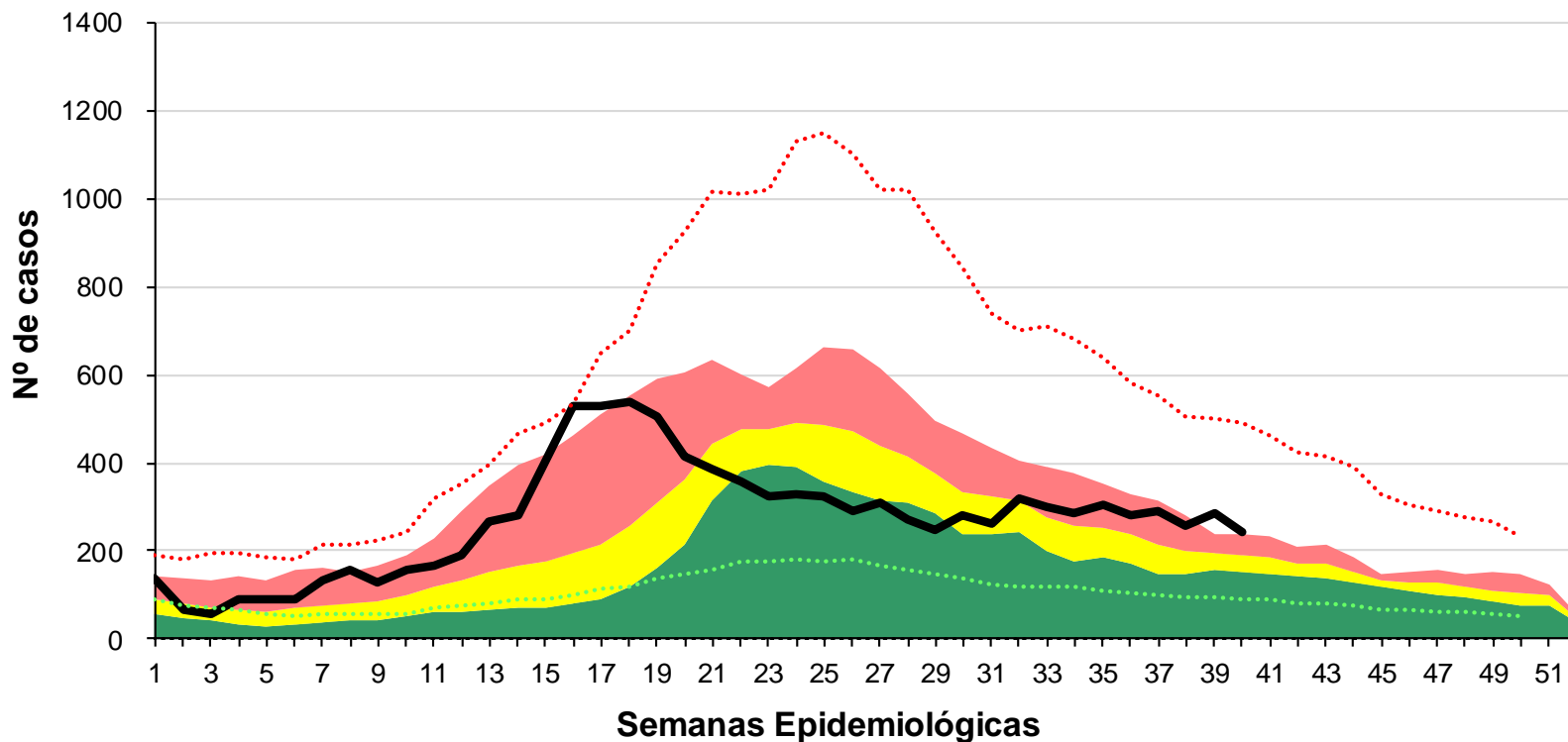


REFERENCIAS

- Zona de Éxito
- Zona de Seguridad
- Zona de Alerta
- Zona Epidémica
- N° de Casos

Fuente: Dirección de Epidemiología en base a datos del SNVS 2.0

Corredor endémico de Bronquiolitis Provincia de Tucumán. Año 2023 SE 40



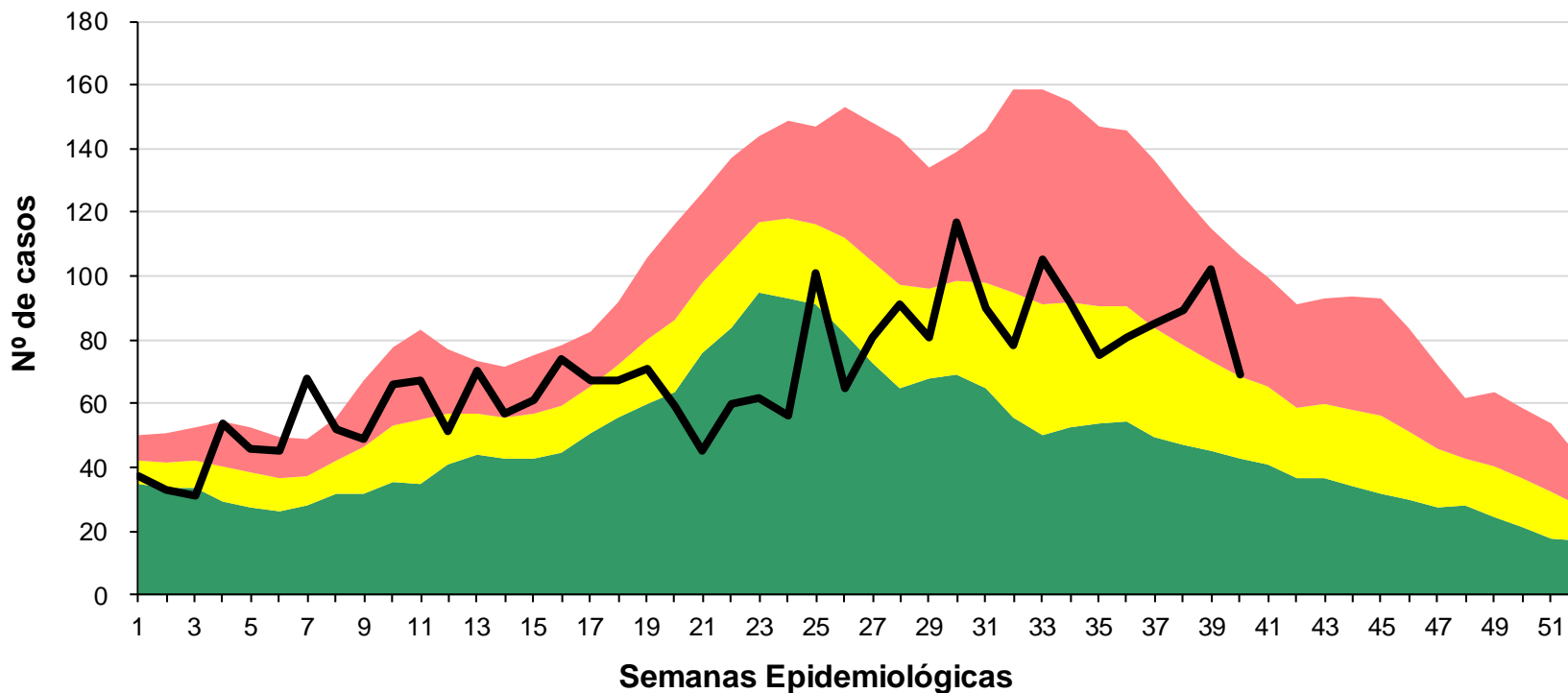
REFERENCIAS

- Zona de Éxito
- Zona de Seguridad
- Zona de Alerta
- Zona Epidémica
- Nº de Casos

Fuente: Dirección de Epidemiología en base a datos del SNVS 2.0



Corredor endémico de Neumonía Provincia de Tucumán. Año 2023 SE 40

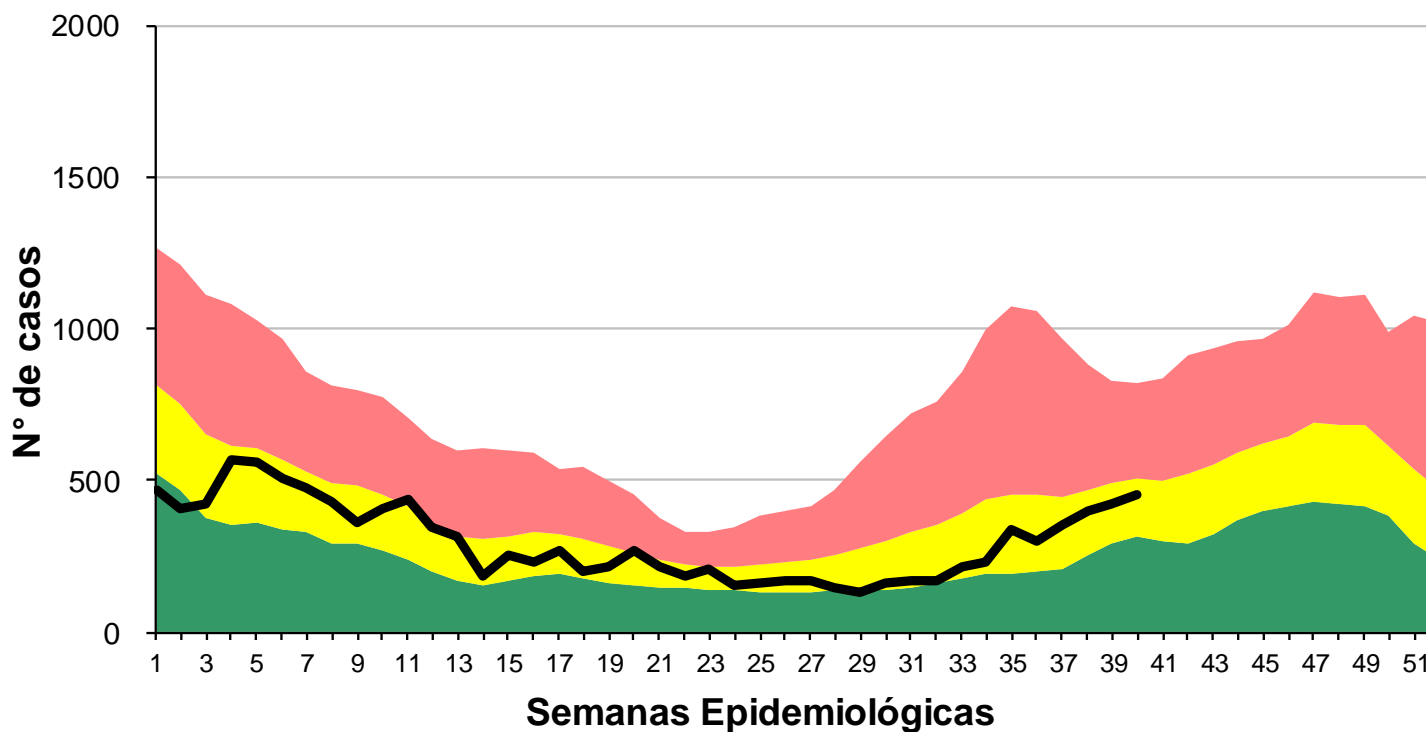


- REFERENCIAS
- Zona de Éxito
 - Zona de Seguridad
 - Zona de Alerta
 - Zona Epidémica
 - Nº de Casos

Fuente: Dirección de Epidemiología en base a datos del SNVS 2.0



Corredor endémico de Diarreas en < de 5 años Provincia de Tucumán. Año 2023 SE 40



- REFERENCIAS
- Zona de Éxito
 - Zona de Seguridad
 - Zona de Alerta
 - Zona Epidémica
 - Nº de Casos

Fuente: Dirección de Epidemiología en base a datos del SNVS 2.0

