

MINISTERIO DE  
**SALUD PÚBLICA**



GOBIERNO DE  
**TUCUMÁN**



# **Sala de Situación de Salud**

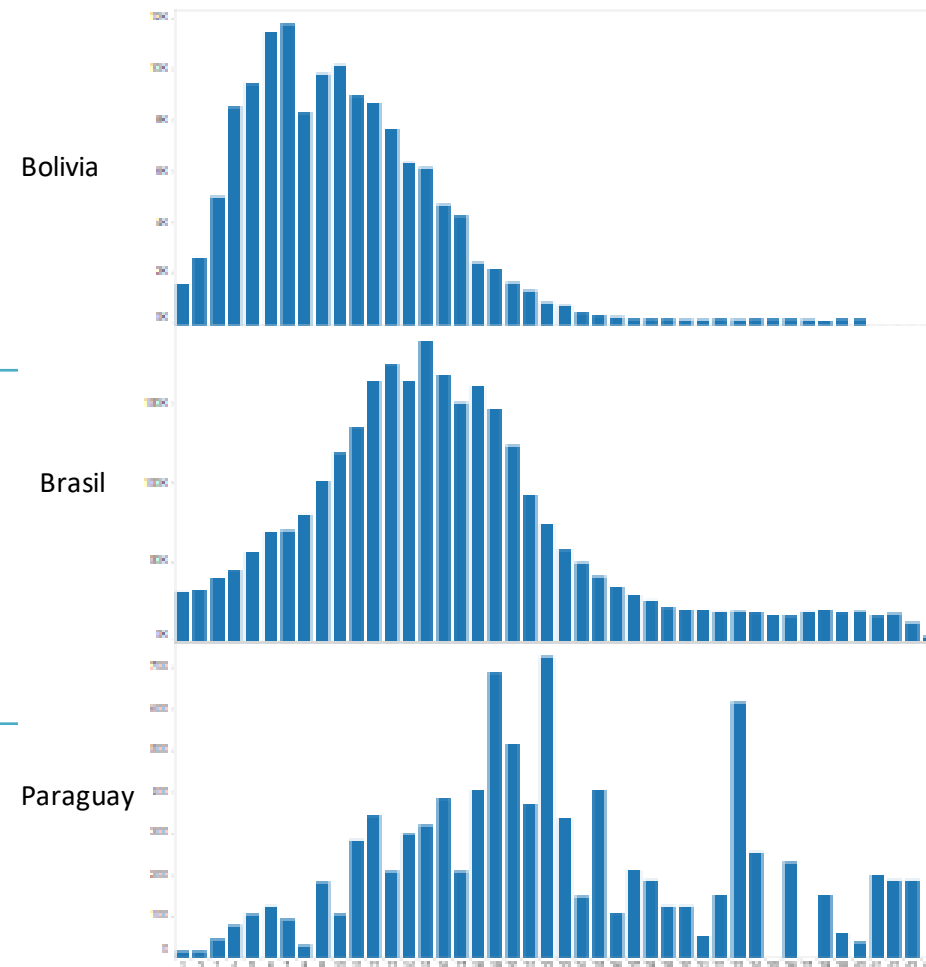
**Dirección de Epidemiología**

14 de noviembre de 2023 (SE 46)

Desde la SE 1 a la 44 del año 2023 se registraron **4.059.379** casos de Dengue en la región de las Américas, el mayor número registrado desde 1980 (OPS).  
**De ellos 74,9% corresponden al Cono Sur**

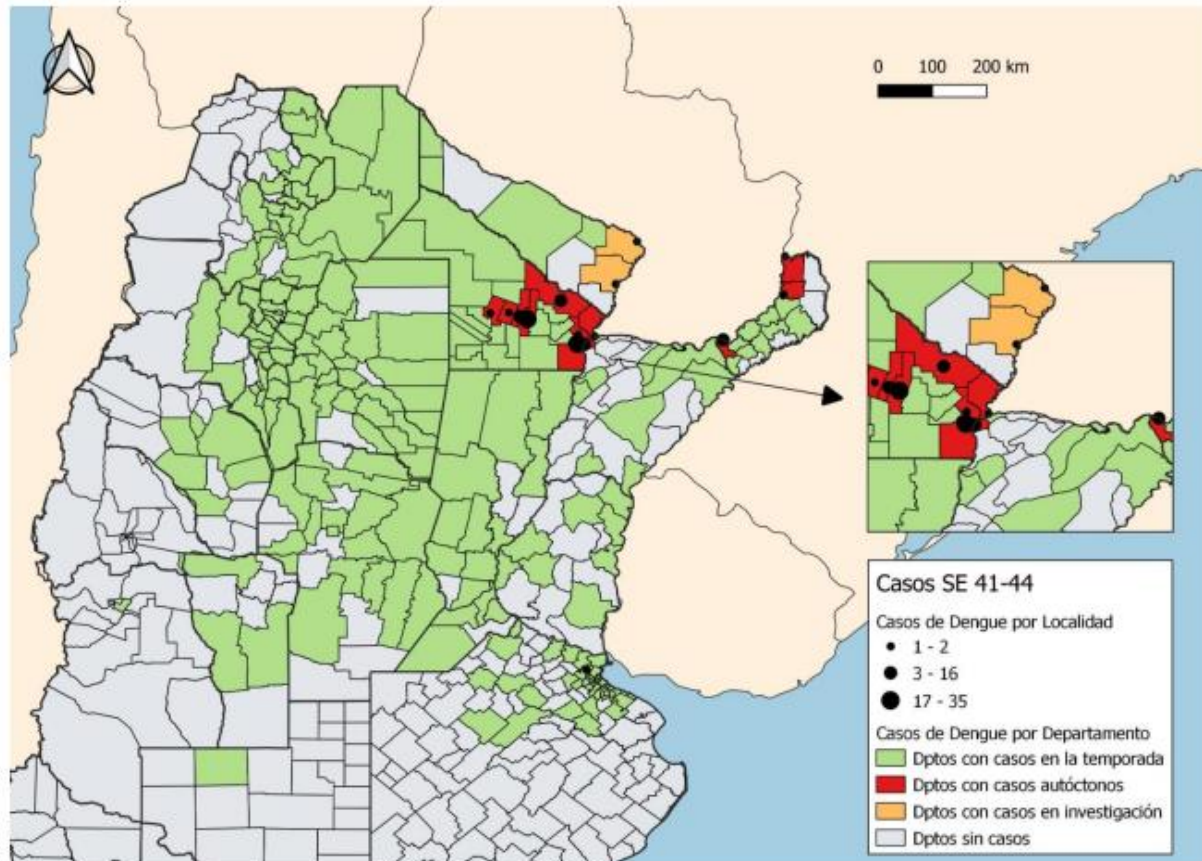
	Serotipo	SE	Total de casos	Tasa de Incidencia
Bolivia	DEN 1, 2	40	140.246	1.185
Brasil	DEN 1,2,3,4	44	2.909.404	1.359
Paraguay	DEN 1,2	43	9.304	123

## País



Fuente: OPS

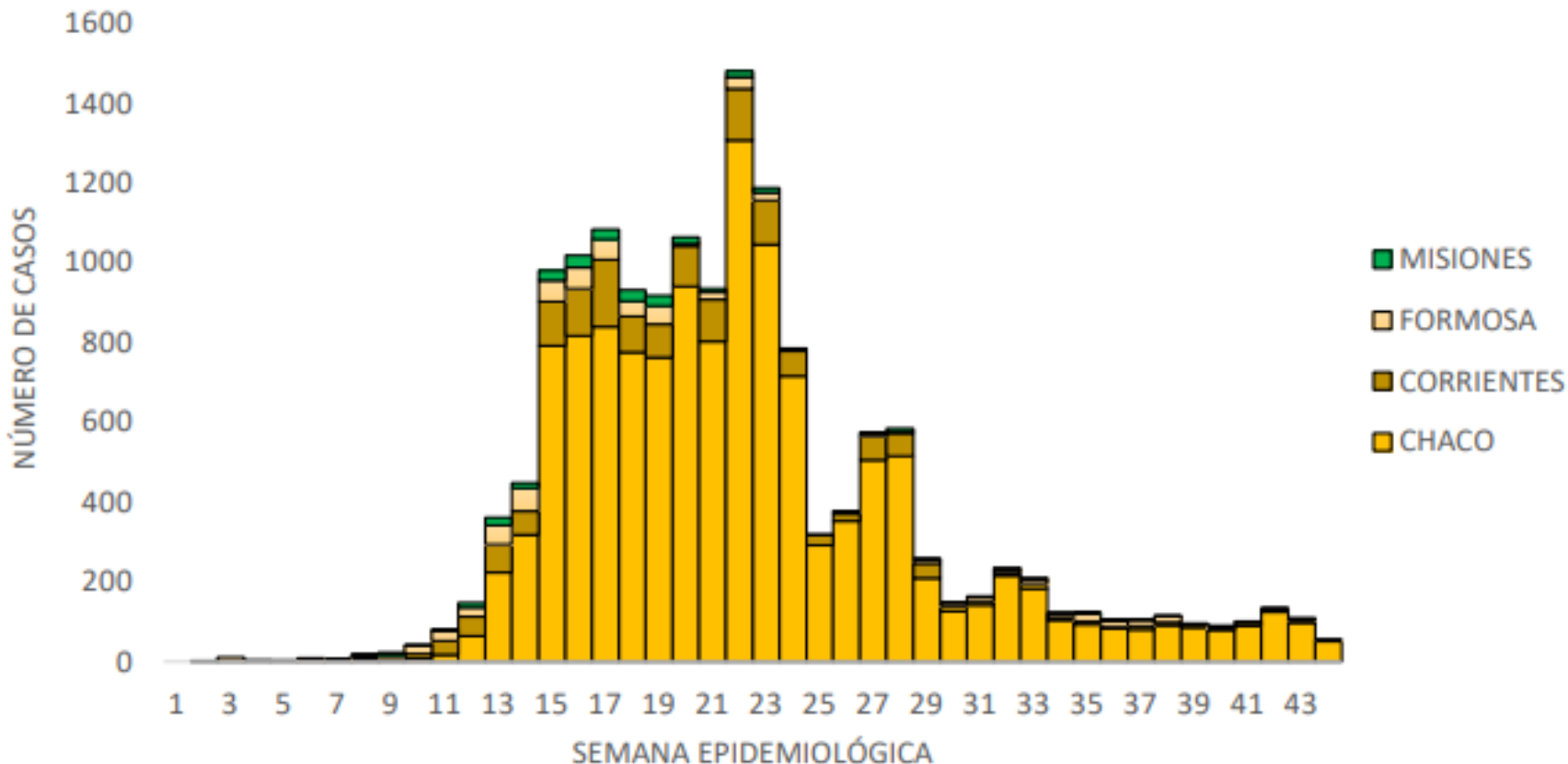
Departamentos con casos de dengue durante la presente temporada y departamentos con casos confirmados en las últimas 4 semanas epidemiológicas.



132.473  
notificados en 2023  
en Argentina

Se registraron **casos confirmados autóctonos** en **14 departamentos** pertenecientes a 4 jurisdicciones del NEA (**Chaco, Misiones, Formosa y Corrientes**)

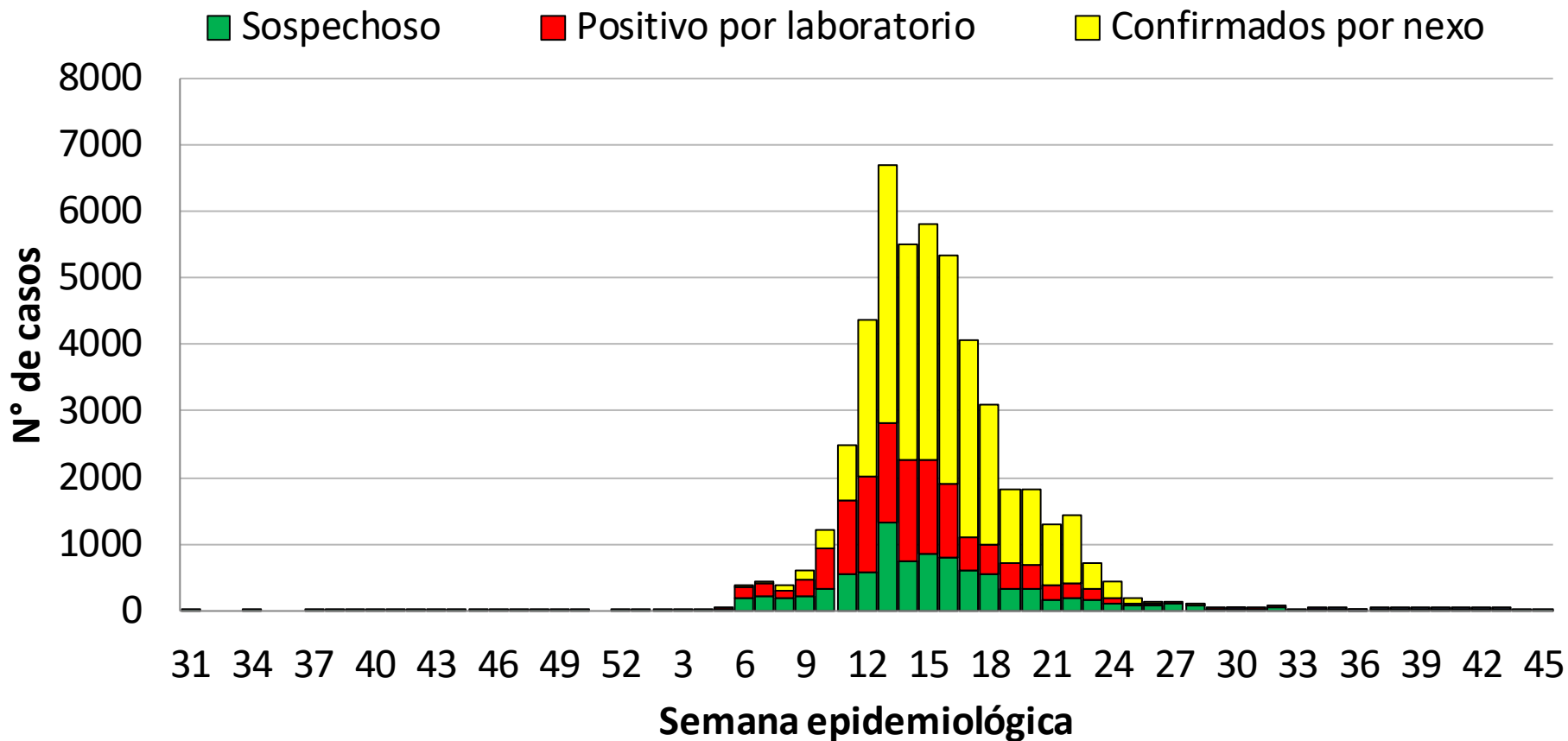
Región NEA. Casos de Dengue confirmados y probable por semana epidemiológica. SE 01 a 44/2023.



Fuente: Ministerio de Salud de la Nación



## Curva epidémica de DENGUE (casos sospechosos, positivos por lab. y nexos) desde la SE 31 del 2022 hasta la SE 45 del 2023 (n=48.937)



Desde la SE 31 del 2022 hasta la SE 45 del 2023 se notificaron 48.937 casos, de los cuales:

- **9.277 casos sospechosos.**
- **39.660 casos confirmados (11.867 por laboratorio y 27.793 por nexos).**

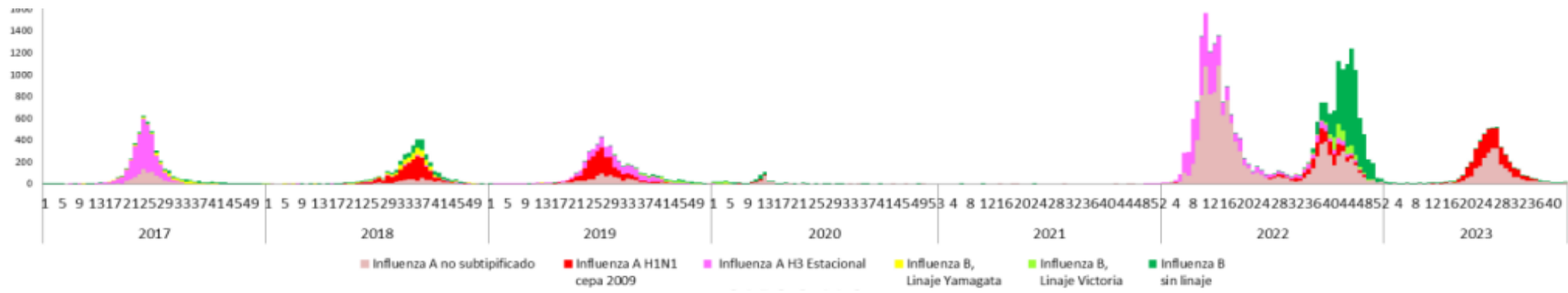
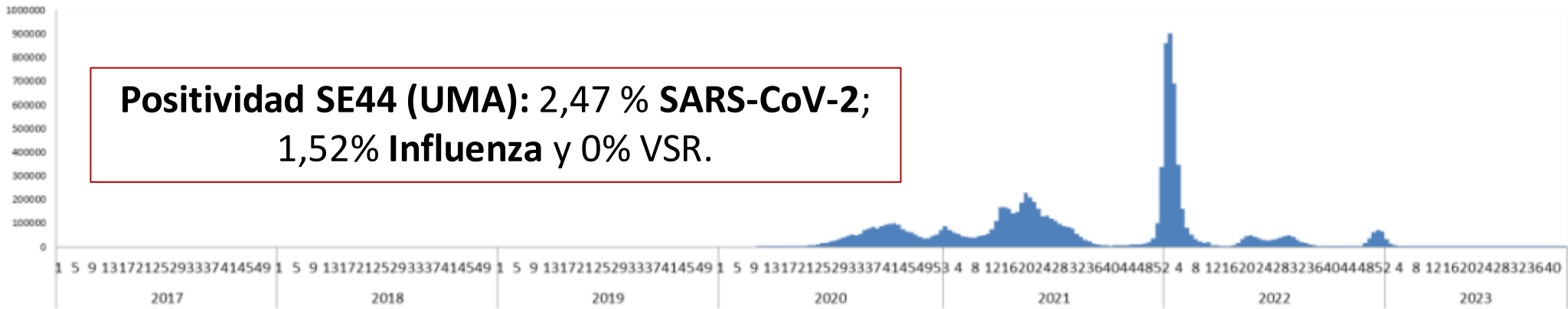


# Casos de VSR, Influenza y SARS CoV-2, por semana epidemiológica. Años 2017- 2022.

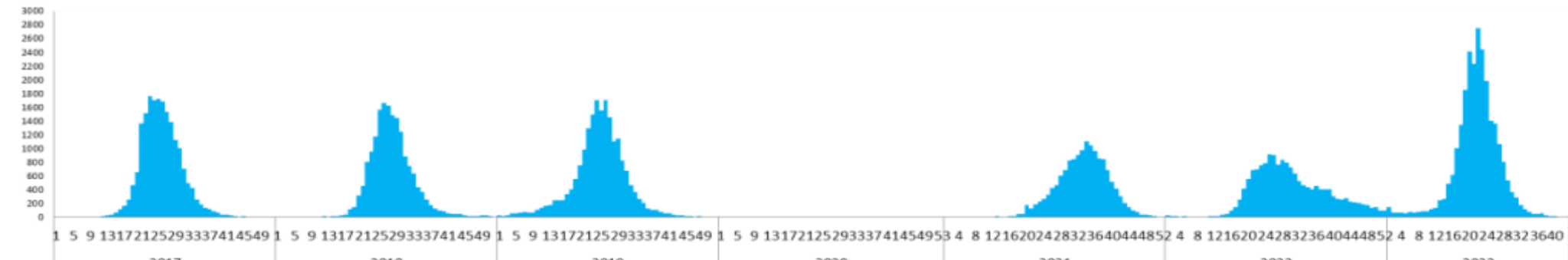
## SE1 a 43 2023. Argentina

### SARS CoV-2

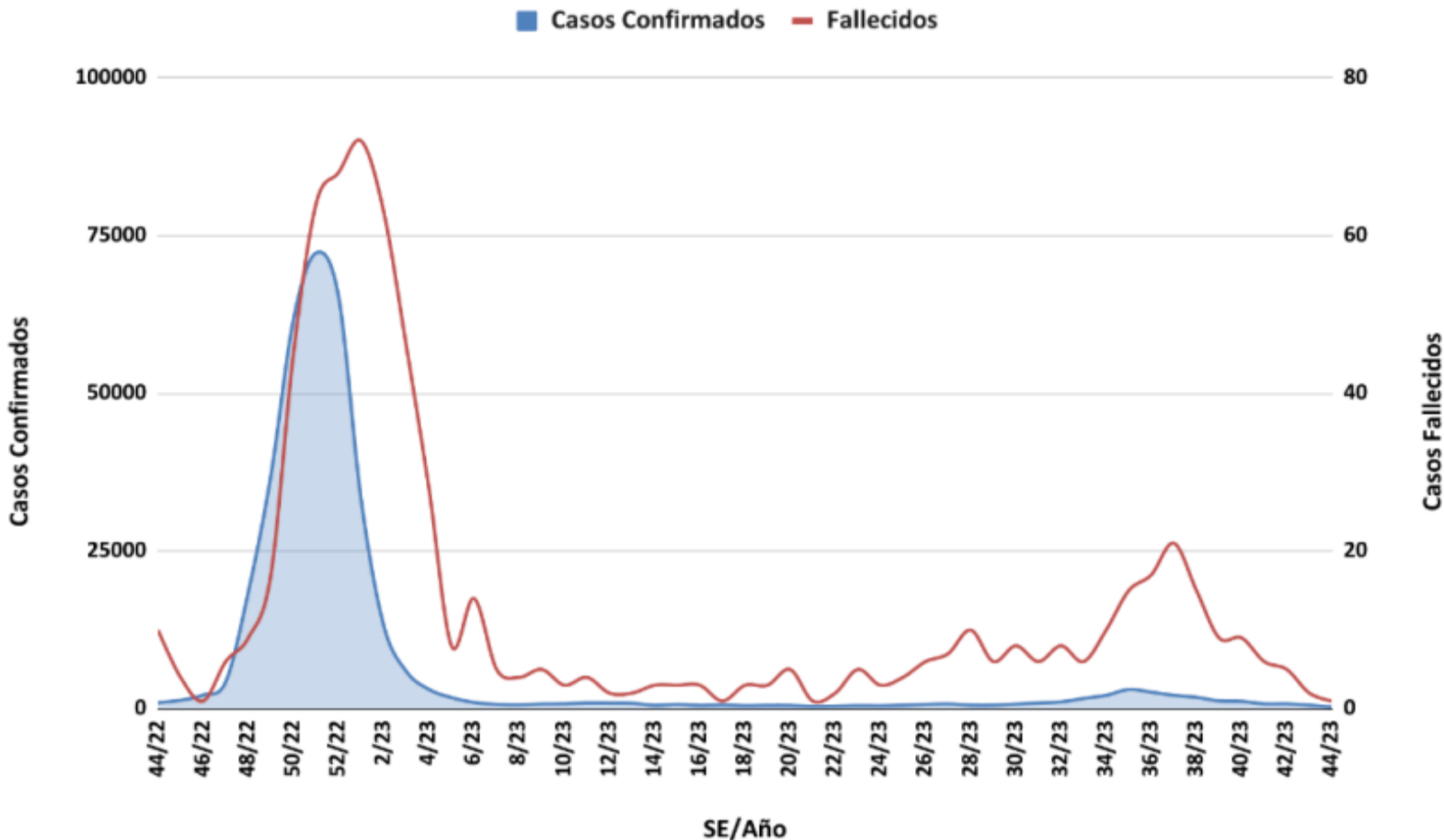
**Positividad SE44 (UMA): 2,47 % SARS-CoV-2;  
1,52% Influenza y 0% VSR.**



### VSR



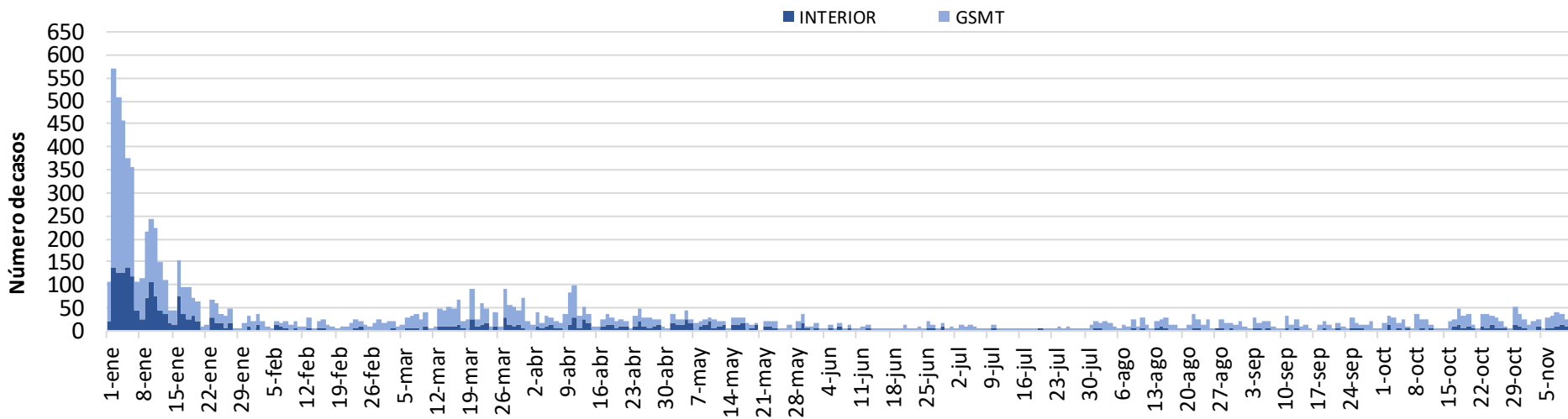
COVID-19: Casos confirmados y fallecidos por semana epidemiológica. SE 44/2022 a SE 44/2023. Argentina.



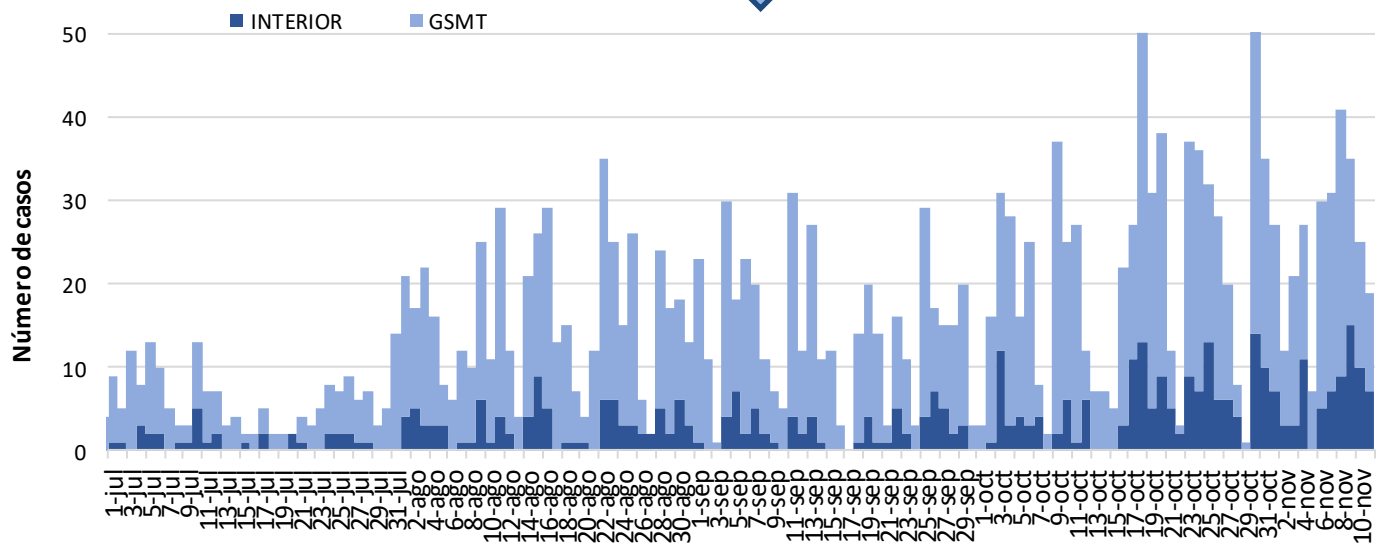
SE 44 : 306 casos ( ↓ 48% respecto a SE 43)



# Curva de casos confirmados de COVID-19 en GSMT e Interior de la Provincia de Tucumán, 1 de enero al 11 de noviembre de 2023.

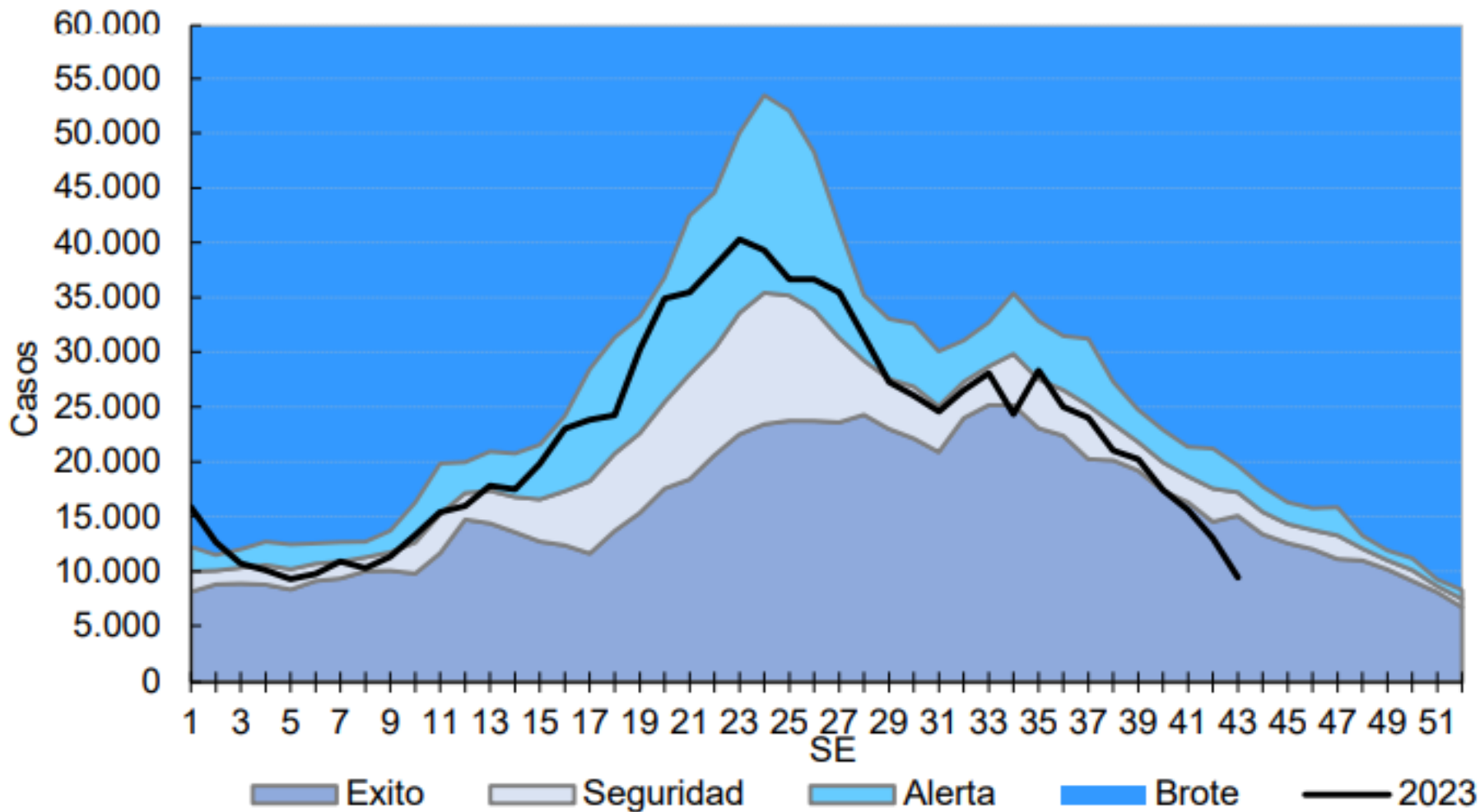


**1 de julio al 11 de noviembre de 2023.**



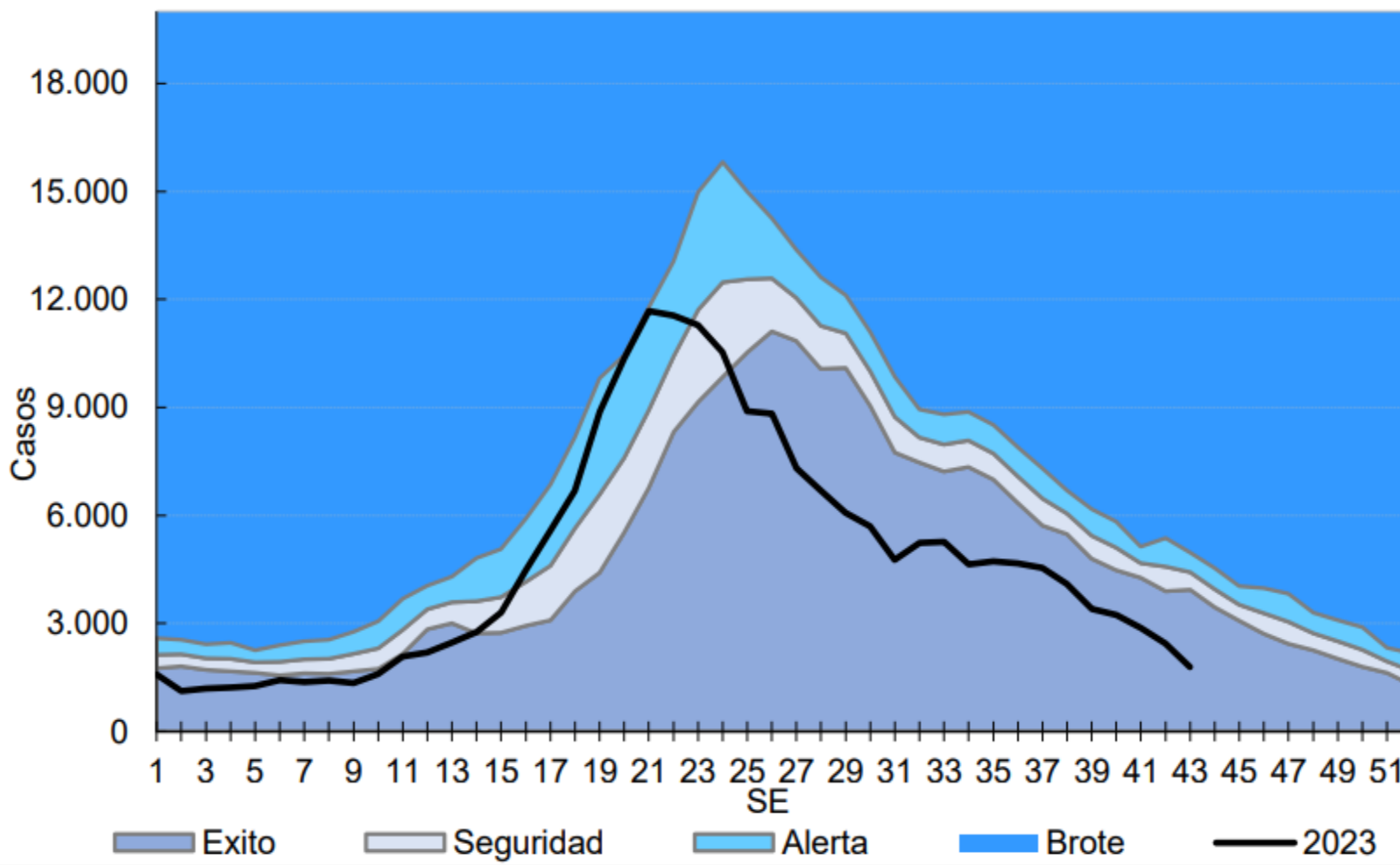


# ETI: Corredor endémico Semanal. 2015 a 2019. SE 01 a 43 de 2023. Argentina



Fuente: Ministerio de Salud de la Nación

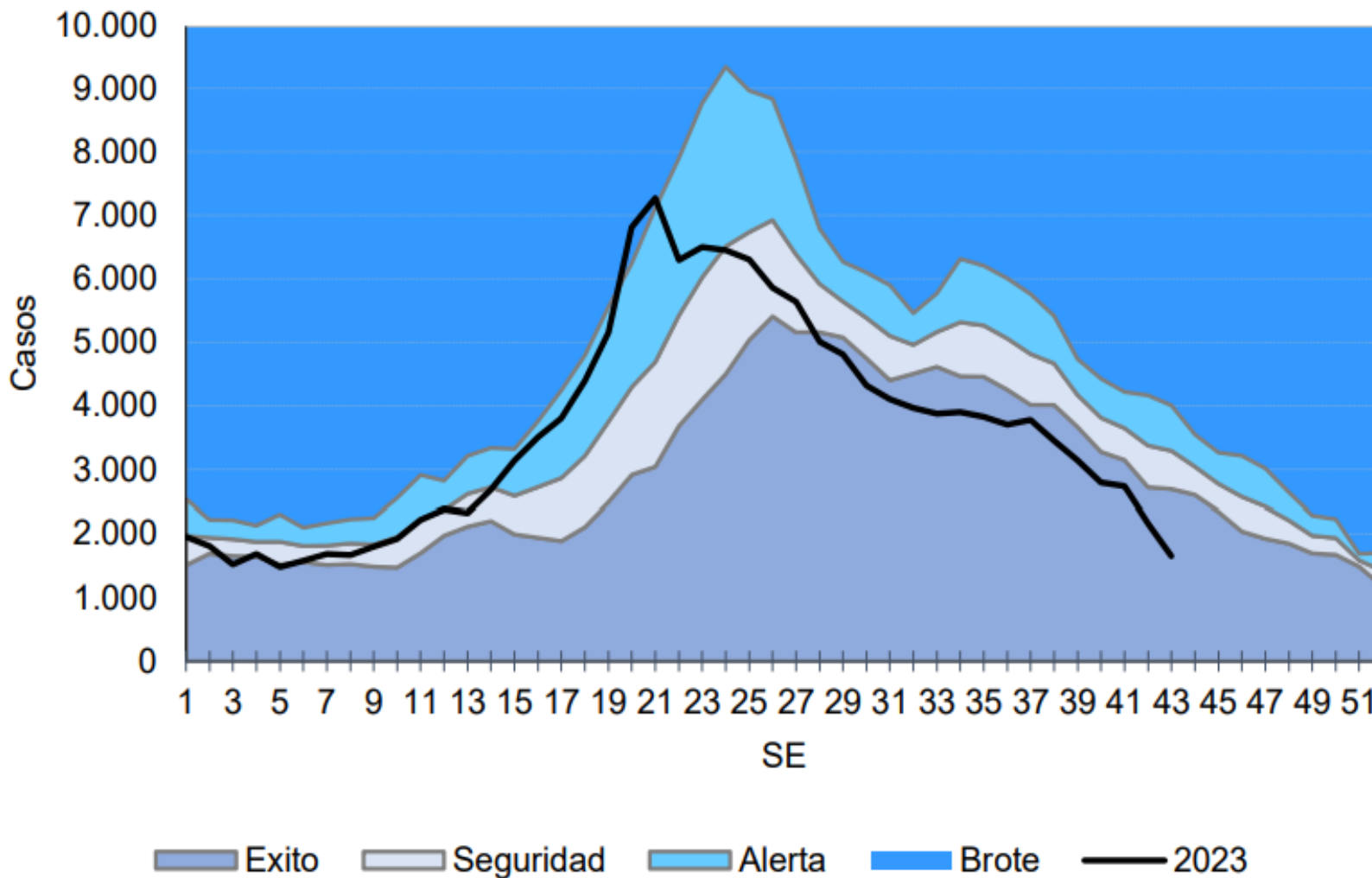
## Bronquiolitis en menores de 2 años: Corredor endémico Semanal. 2015 a 2019. SE 01 a 43 de 2023. Argentina.



Fuente: Ministerio de Salud de la Nación

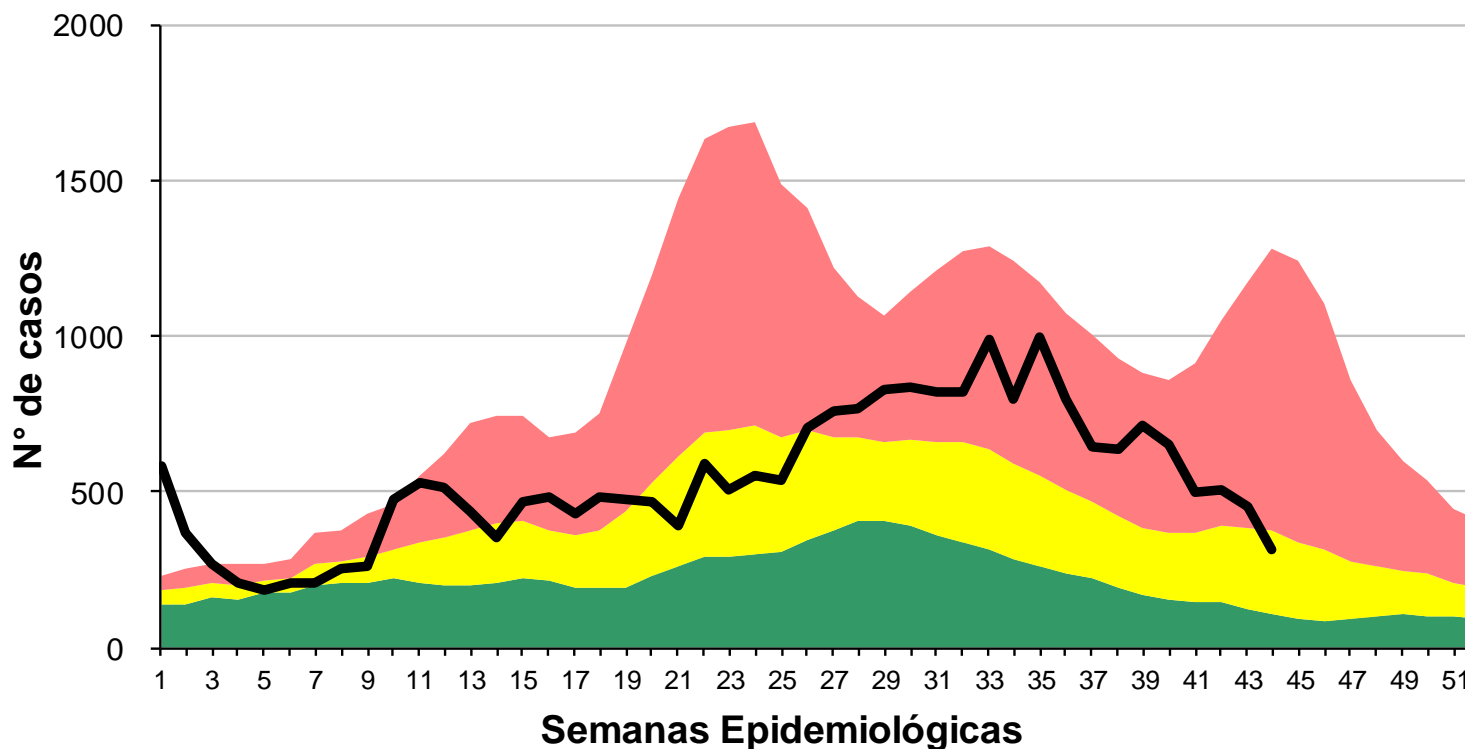


# Neumonía: Corredor endémico Semanal: 2015 a 2019. SE01 a 43 de 2023. Argentina.



Fuente: Ministerio de Salud de la Nación

# Corredor endémico de Enfermedad Tipo Influenza Provincia de Tucumán. Año 2023 SE 44

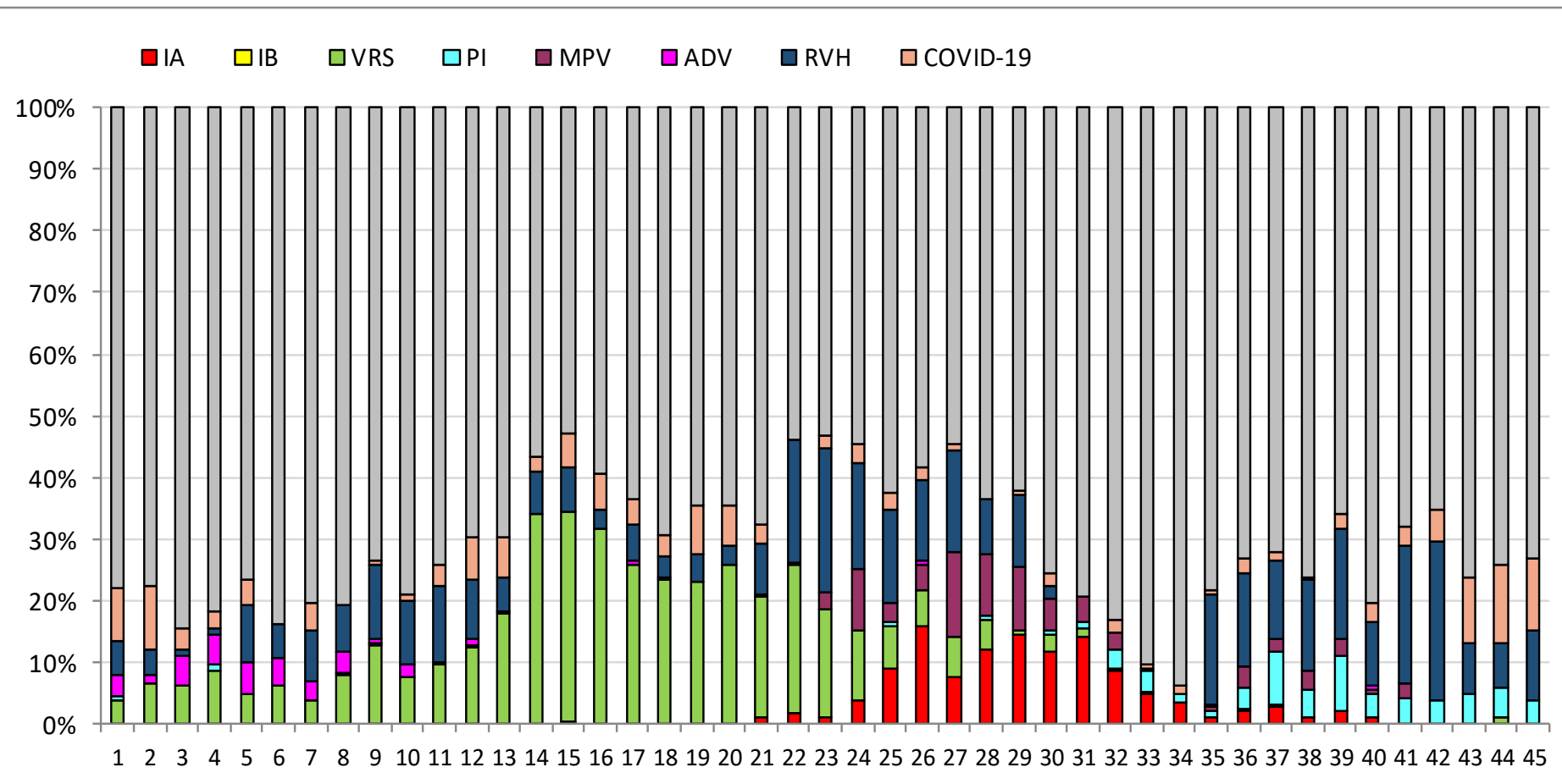


- REFERENCIAS
- Zona de Éxito
  - Zona de Seguridad
  - Zona de Alerta
  - Zona Epidémica
  - N° de Casos

Fuente: Dirección de Epidemiología en base a datos del SNVS 2.0



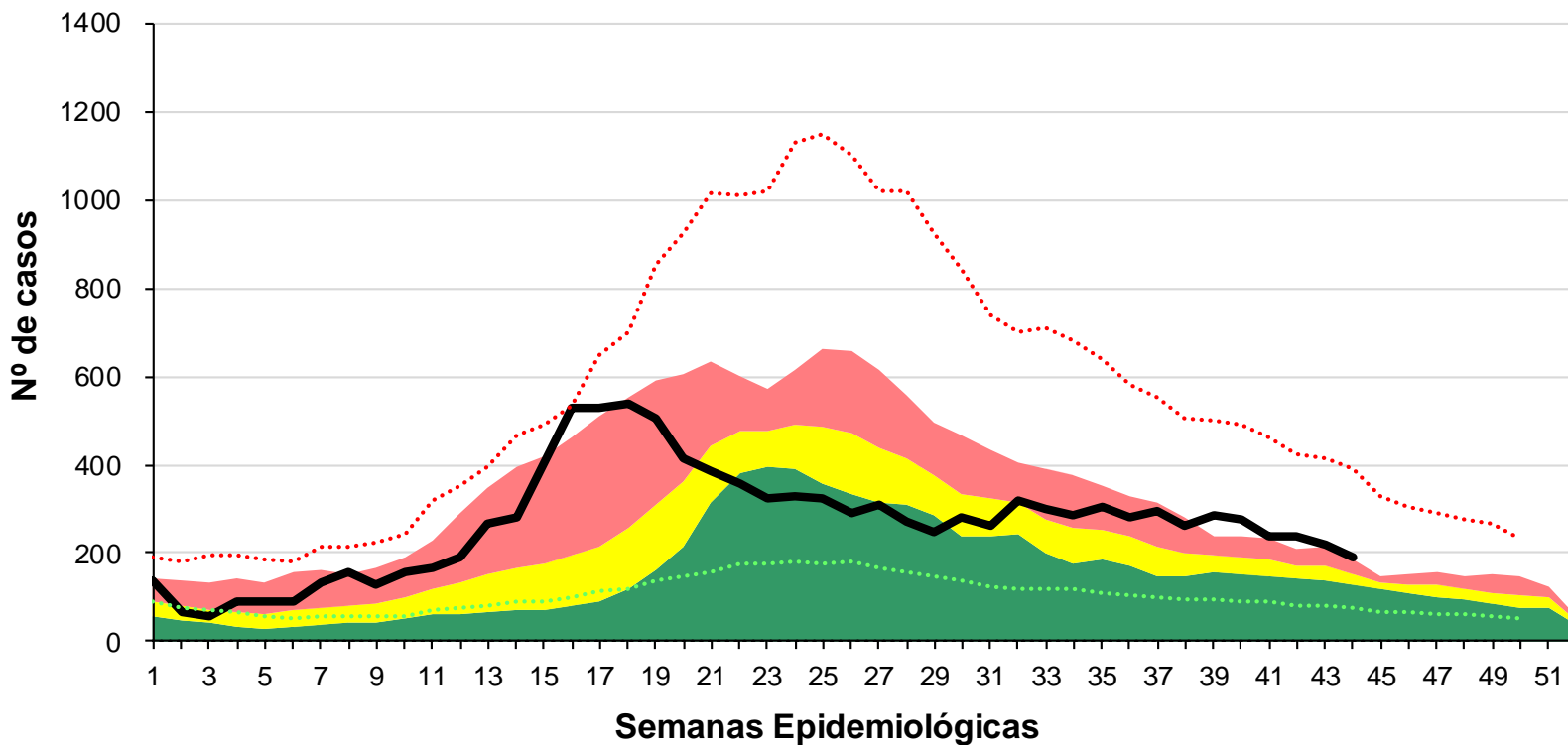
## Proporción de virus respiratorios desde la SE 1 a 45 del 2023. UC y UMA. Provincia de Tucumán. (n= 8389 )



Fuente: Dirección de Epidemiología en base a datos del SNVS 2.0 – Laboratorio de Salud Pública



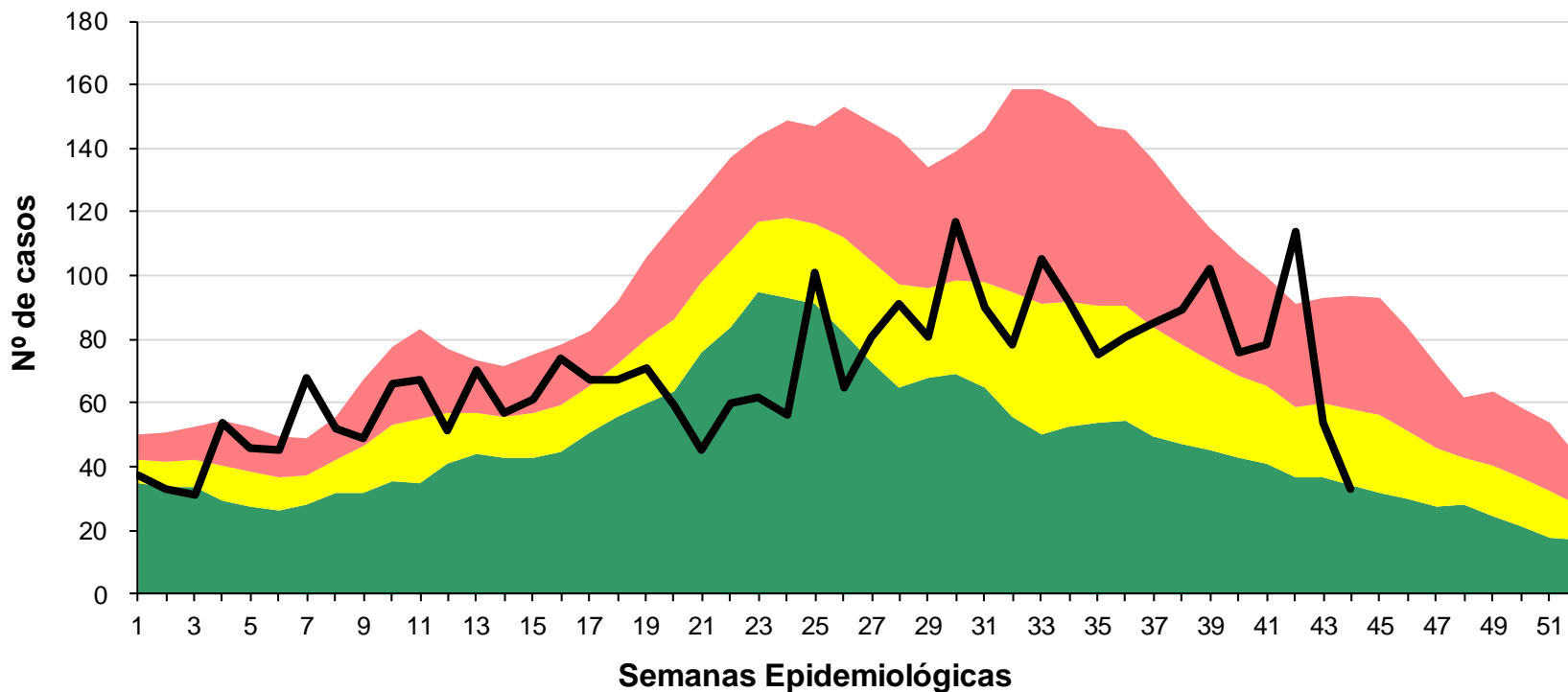
# Corredor endémico de Bronquiolitis Provincia de Tucumán. Año 2023 SE 44



- REFERENCIAS
- Zona de Éxito
  - Zona de Seguridad
  - Zona de Alerta
  - Zona Epidémica
  - Nº de Casos

Fuente: Dirección de Epidemiología en base a datos del SNVS 2.0

# Corredor endémico de Neumonía Provincia de Tucumán. Año 2023 SE 44



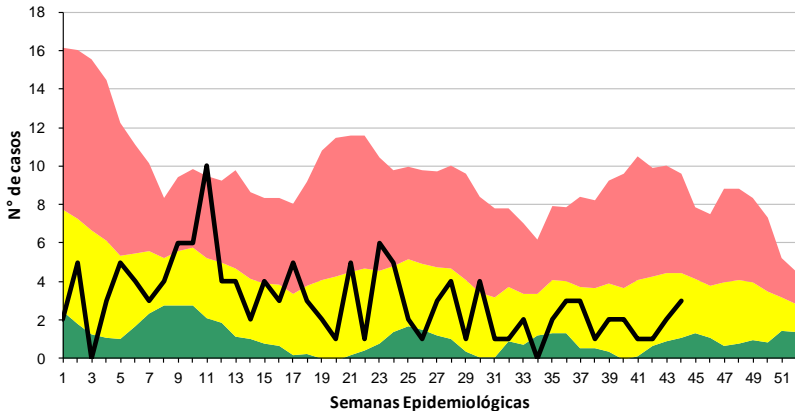
- REFERENCIAS
- Zona de Éxito
  - Zona de Seguridad
  - Zona de Alerta
  - Zona Epidémica
  - Nº de Casos

Fuente: Dirección de Epidemiología en base a datos del SNVS 2.0

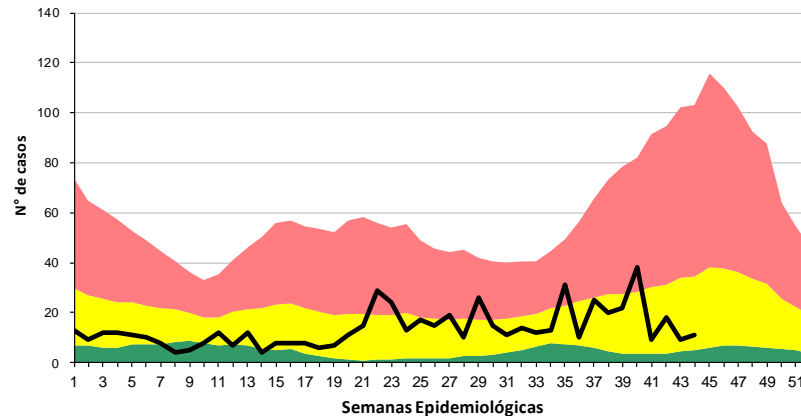


# Comportamiento de otras ENO Provincia de Tucumán. Año 2023 SE 44

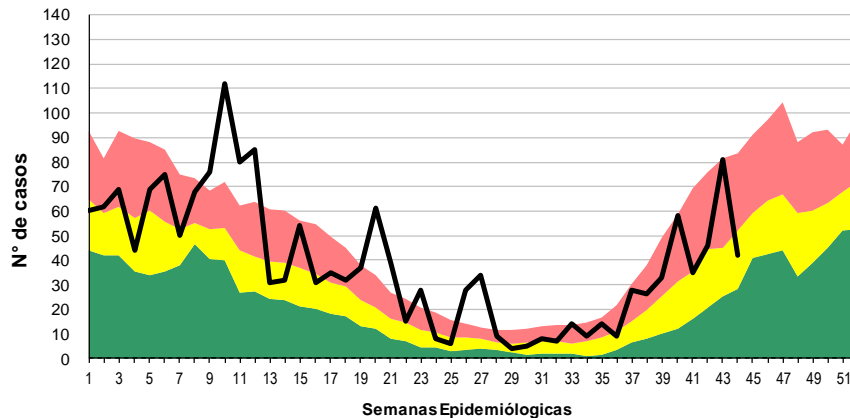
## Parotiditis



## Varicela



## Alacranismo



Fuente: Dirección de Epidemiología en base a datos del SNVS 2.0

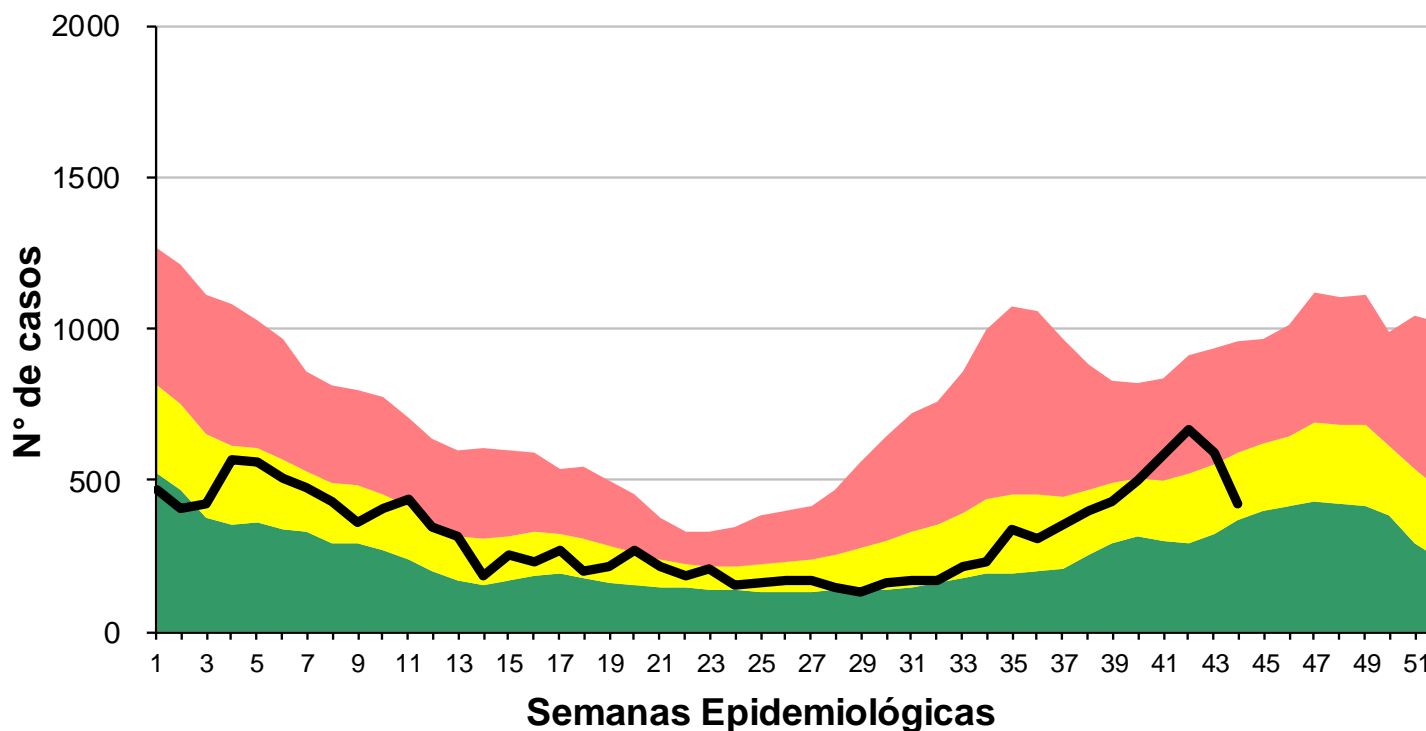
### REFERENCIAS

- Zona de Éxito
- Zona de Seguridad
- Zona de Alerta
- Zona Epidémica
- Nº de Casos





# Corredor endémico de Diarreas en < de 5 años Provincia de Tucumán. Año 2023 SE 44



- REFERENCIAS
- Zona de Éxito
  - Zona de Seguridad
  - Zona de Alerta
  - Zona Epidémica
  - Nº de Casos

Fuente: Dirección de Epidemiología en base a datos del SNVS 2.0

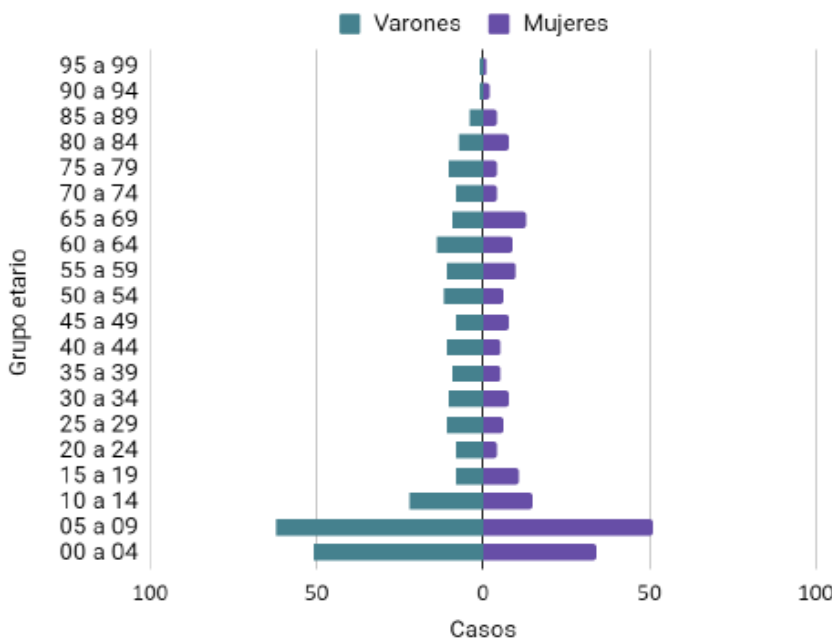


# Actualización de la situación de *S. pyogenes* en Argentina

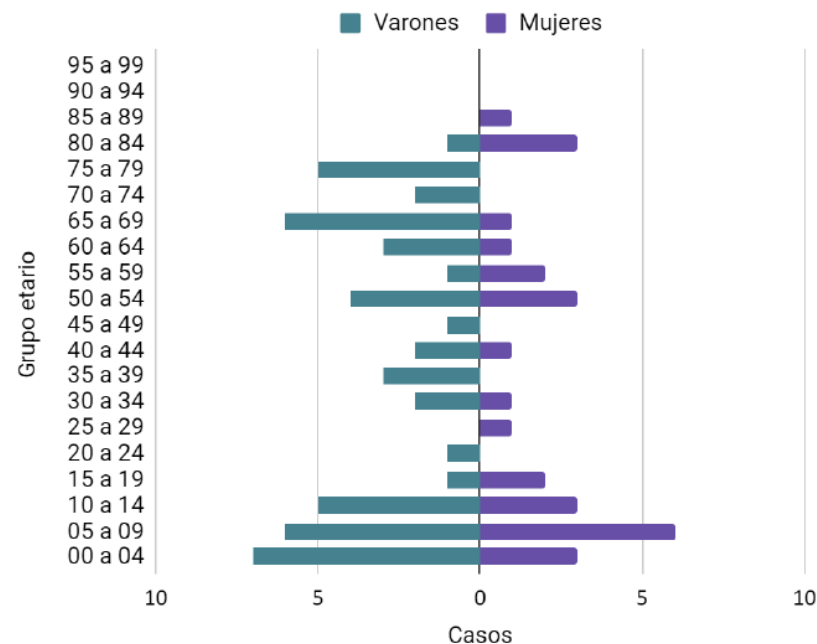
Año 2023 (01/01-6/11)

SNVS 2.0: 487 casos de infección invasiva por *Streptococcus pyogenes* (SGA)  
78 fallecidos

Distribución absoluta por edad de casos confirmados de enfermedad invasiva por *Streptococcus pyogenes*, según sexo. Argentina, 2023.



Distribución de casos fallecidos por enfermedad invasiva por *Streptococcus pyogenes*, según sexo y edad. Argentina, 2023. N=78



38,5% de los casos fatales correspondieron a menores de 16 años



## VIGILANCIA EPIDEMIOLOGICA

**Caso confirmado:** Todo caso de meningitis, neumonía u otra enfermedad invasiva en el que se identifique *S. pyogenes* en un sitio normalmente estéril.

-**Modalidad de notificación:** Nominal dentro de las primeras 24 horas de haberse confirmado el caso.

-**Eventos a notificar:** según la forma clínica deberán notificarse los casos a los siguientes eventos:

- *Meningoencefalitis:* para casos de meningitis por *S. pyogenes*.
- *Otras infecciones invasivas* (bacterianas y otras): para casos de neumonía, sepsis, fascitis necrotizante, síndrome de shock tóxico estreptocócico, endocarditis, celulitis, abscesos, artritis séptica, miositis u otras infecciones invasivas por *S. pyogenes*.



## Actualización de la situación de *S. pyogenes* en Argentina

### RECOMENDACIONES

Ante la presencia de síntomas:

- **Evitar la automedicación con antibióticos** y realizar una consulta médica precoz.
- Tratamiento antibiótico: completar el esquema
- Evitar concurrir a lugares públicos (trabajo, escuela) y restringir los contactos hogareños.
- Lavarse las manos frecuentemente
- No compartir objetos de uso personal (cubiertos, vasos, toallas, entre otros)
- Ventilar adecuadamente y de forma regular los ambientes

Fuente: Comunicación Epidemiológica. MSAL

SALA DE SITUACION DE SALUD

