

MINISTERIO DE
SALUD PÚBLICA



GOBIERNO DE
TUCUMÁN

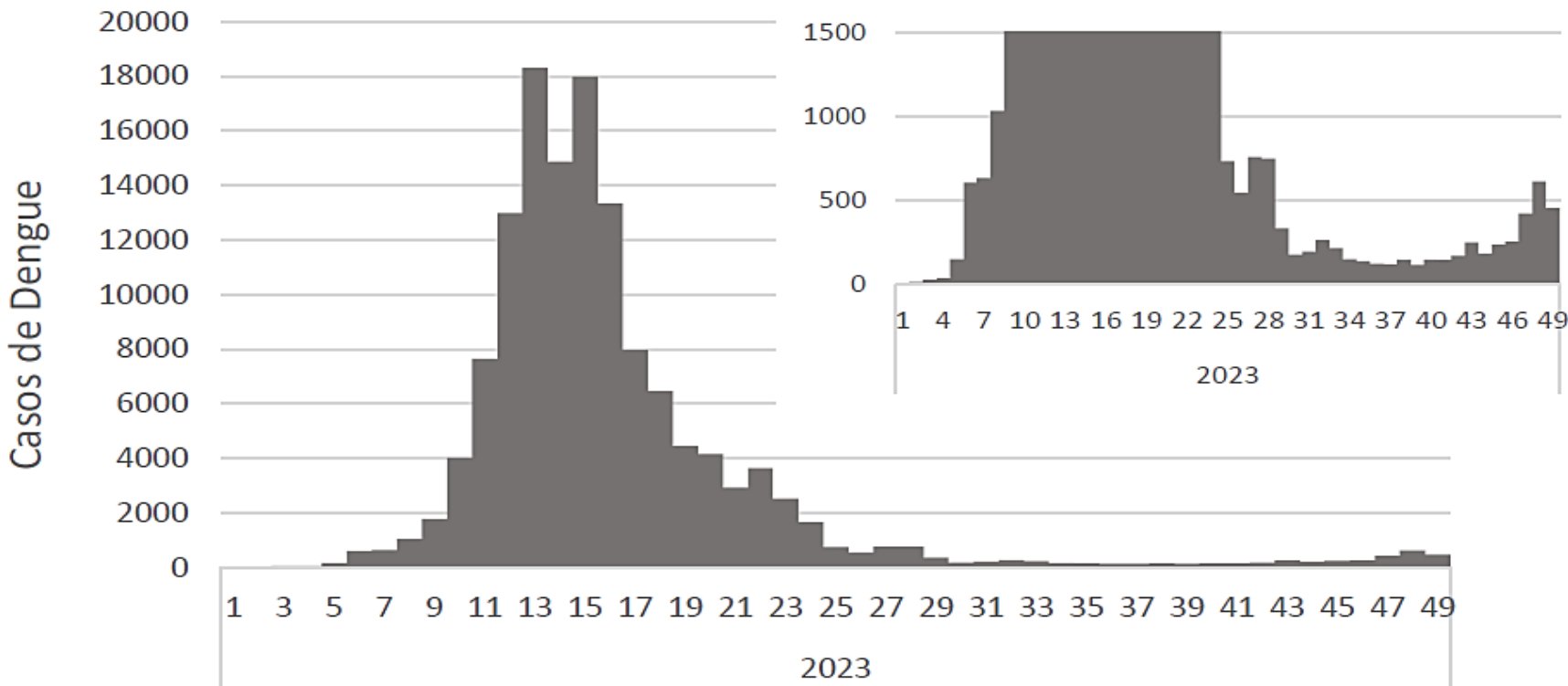


Sala de Situación de Salud

Dirección de Epidemiología

18 de diciembre de 2023 (SE 51)

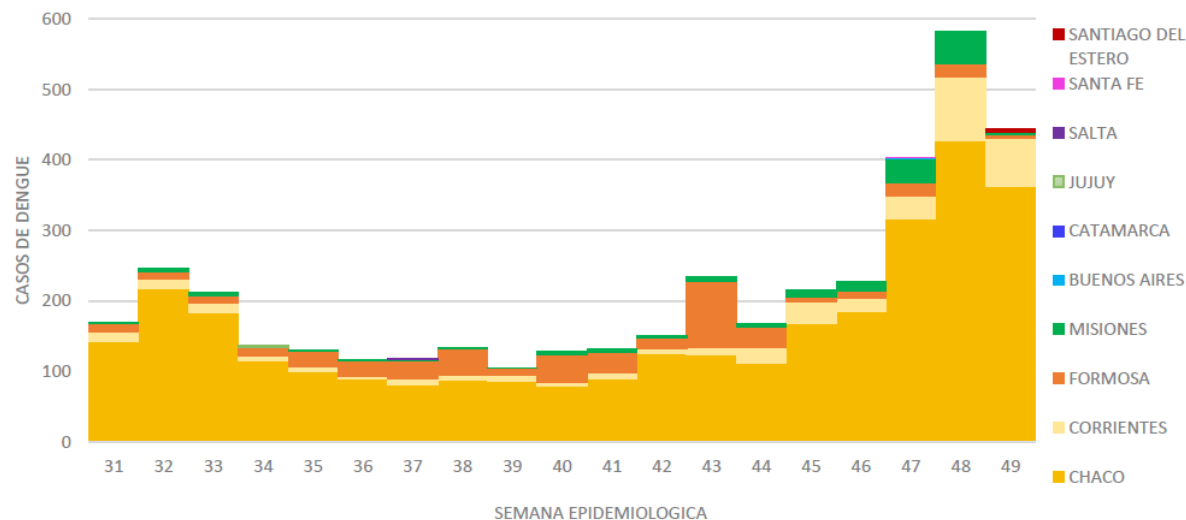
Casos de Dengue por semana epidemiológica. SE 01/2023 a SE 49/2023, Argentina (n=134.721)



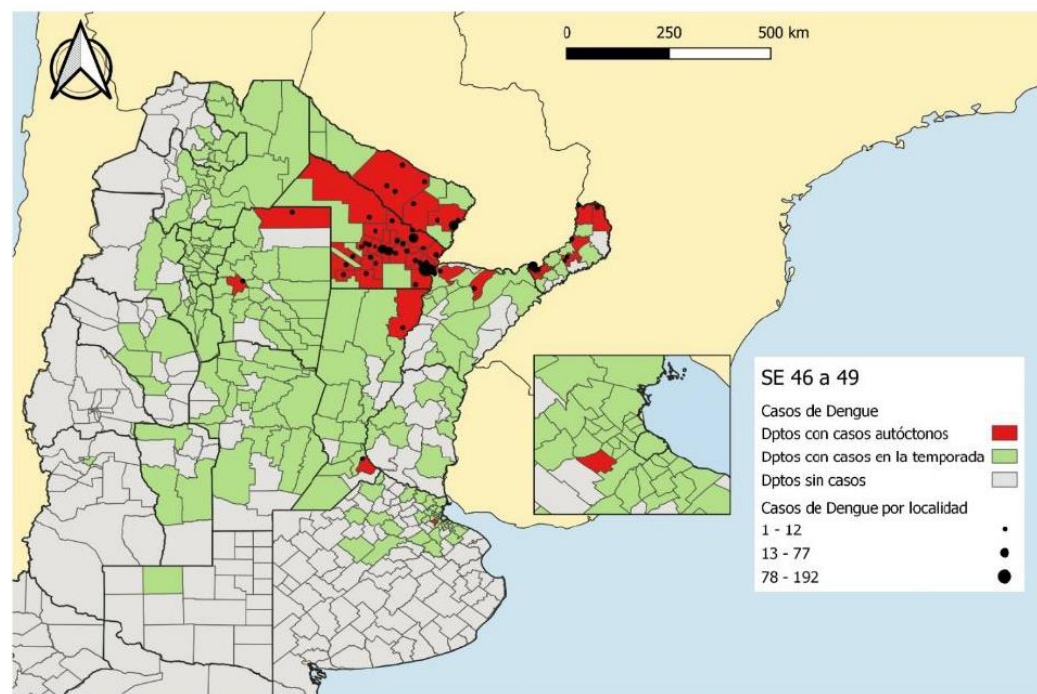
Persistencia de casos durante todo el periodo en la región NEA



Casos de Dengue sin antecedentes de viaje por semana epidemiológica. SE 31 - 49/2023. Argentina.

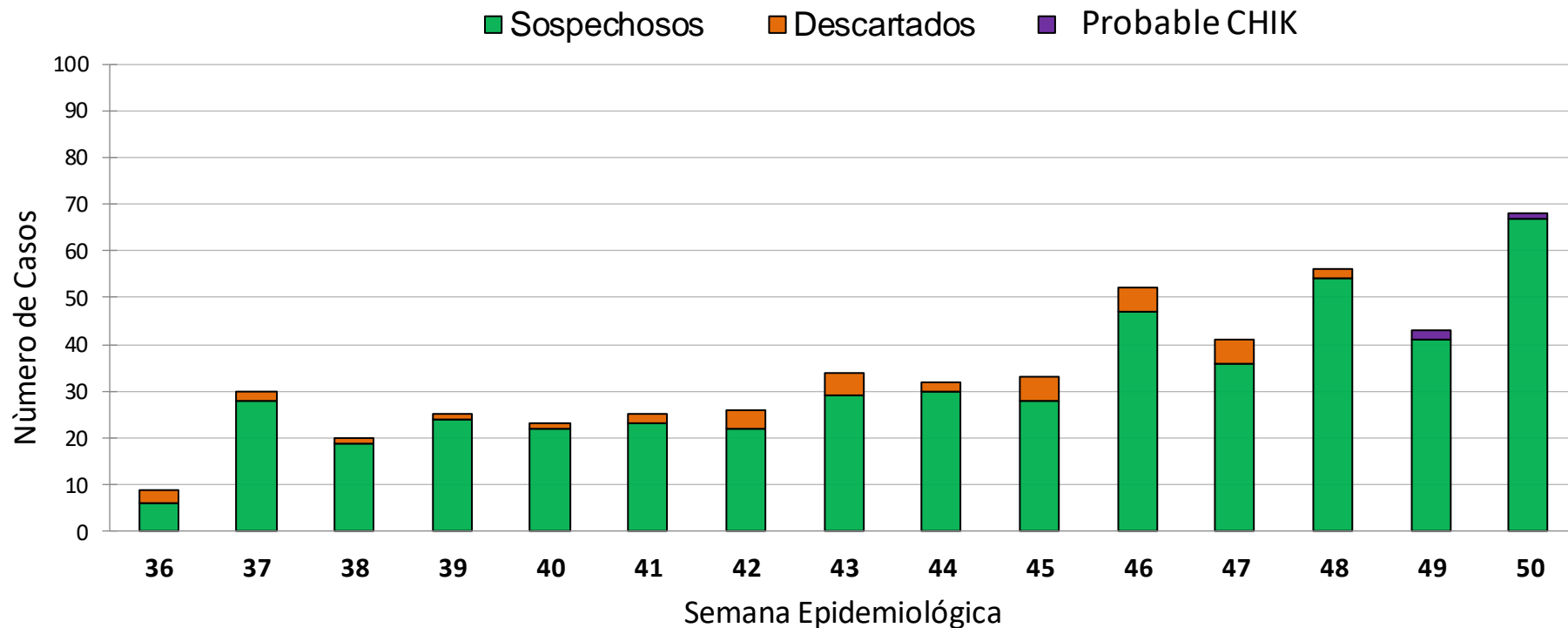


Departamentos con casos de dengue durante la presente temporada y departamentos con casos autóctonos. SE 46 - 49/2023.



En las últimas 4 semanas, registraron casos autóctonos: **Chaco, Corrientes, Formosa, Stgo. del Estero y Misiones**

Curva epidémica de SFAI desde la SE 36 - 50 del 2023 (n=517) – Tucumán



Se notificaron 517 casos, de los cuales:

DENGUE

- 476 casos sospechosos.
- 38 casos descartados.

CHIKUNGUNYA

- 3 casos probables

Fuente: Dirección de Epidemiología en base a datos de Vigilancia



Fiebre Chikungunya: Casos autóctonos, en investigación e importados confirmados y probables por SE epidemiológica. SE 1 a 49/2023, Argentina (n= 2.329).

Circulación autóctona:

Buenos Aires

CABA

Córdoba

Chaco

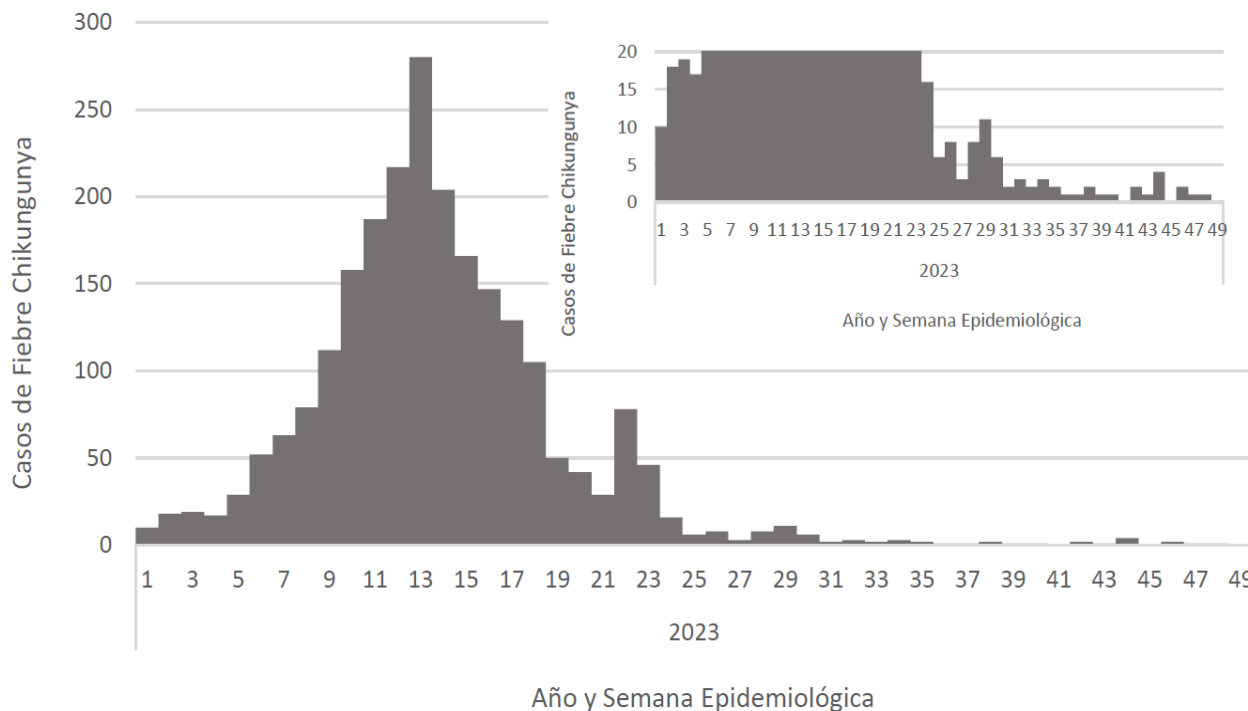
Corrientes

Formosa

Misiones

Salta

Santa Fe



Durante las últimas 4 semanas se notificaron 2 casos autóctonos en Misiones, un caso autóctono en Chaco y 1 caso en investigación en Córdoba. Además, Tucumán notificó esta semana 2 casos con antecedentes de viaje.

Encefalitis equina del Oeste



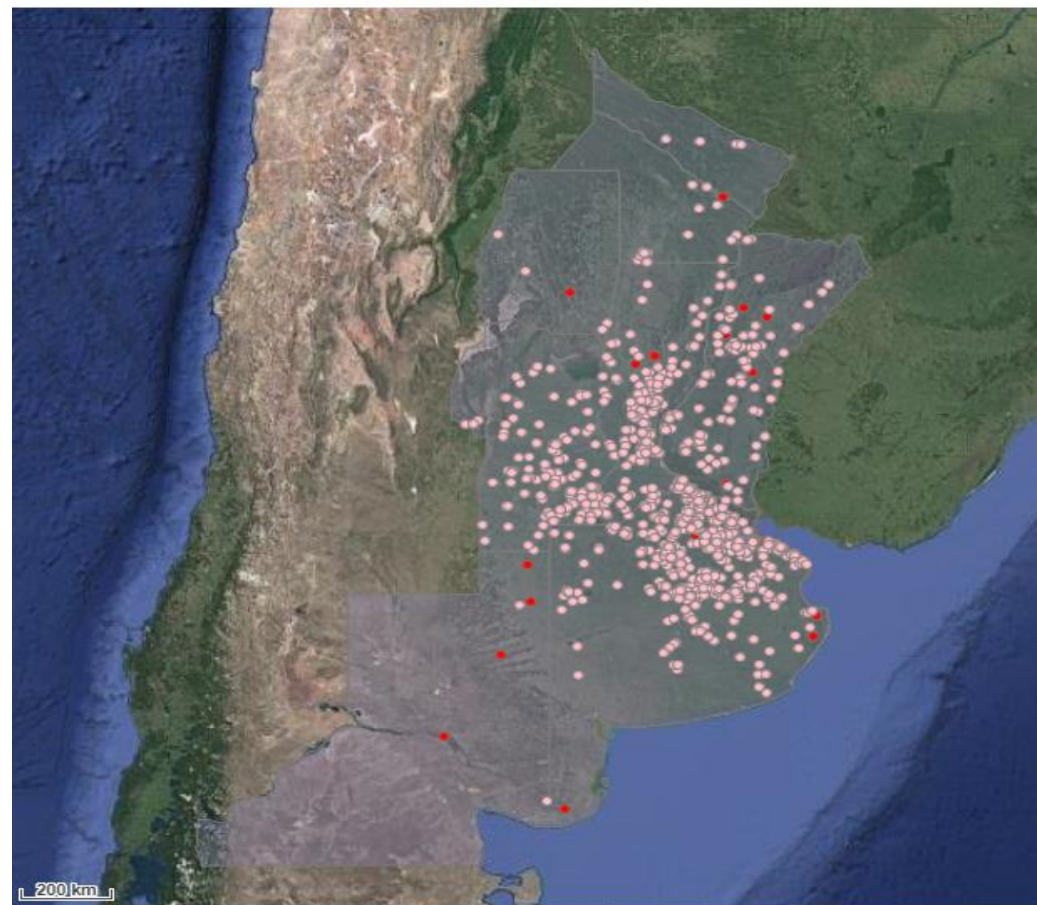
Enfermedad viral que se transmite de las aves a los mosquitos (*Aedes albifasciatus*), y éstos a su vez infectan a los equinos y seres humanos.

Actualización 18/12 SENASA
920 brotes positivos en equinos

Jurisdicciones:

- Buenos Aires
- Chaco
- Corrientes
- Córdoba
- Santa Fe
- Entre Ríos
- Formosa
- La Pampa
- Río Negro
- Santiago del Estero

Distribución de brotes EEO (ROJO: DIAGN POR LAB. ROSA: DIAG CLINICO)



ROJO: PRUEBA DE LABORATORIO POSITIVA. ROSA: CASO P...
Capa de puntos

Fondo
Capa de fondo





Hasta el momento no se registran casos con resultados positivos VEEO en humanos. Desde la SE 47 a la fecha se han notificado al SNVS **25** casos

Casos sospechosos de EEO según resultado hasta el momento. SNVS 2.0. SE 49/2023. Argentina.

Provincia	Casos con resultados positivos	Casos con resultados negativos	Casos en estudio	Total notificados
Buenos Aires		1	8	9
CABA				
Córdoba			1	1
Entre Ríos			2	2
Santa Fe		2	6	8
Centro	0	3	17	20
Mendoza				
San Juan				
San Luis				
Cuyo	0	0	0	0
Chaco			1	1
Corrientes		2		2
Formosa		1		1
Misiones				
NEA	0	3	1	4
Catamarca				
Jujuy				
La Rioja				
Salta				
Santiago del Estero		1		1
Tucumán				
NOA	0	1	0	1
Chubut				
La Pampa				
Neuquén				
Río Negro				
Santa Cruz				
Tierra del Fuego				
Sur	0	0	0	0
Total PAIS	0	7	18	25

Encefalomiелitis equina

VIGILANCIA EPIDEMIOLÓGICA

Caso sospechoso:

Toda persona que proceda de **zonas con casos confirmados** de EEO o presencia de equinos enfermos o muertos en los últimos 10 días Y

Que presente fiebre de comienzo brusco, acompañado de cefalea o mialgias sin afectación de las vías aéreas superiores, sin foco aparente y que presente manifestaciones neurológicas, (vómitos, somnolencia, confusión, postración, temblores) meningitis o encefalitis y sin otra etiología definida.

Modalidad

Nominal individualizada inmediata (dentro de las 24hs).
Grupo de eventos y evento “Encefalitis Equina del Oeste”.

Contacto SENASA: 1157005704 (Whatsapp) o mediante la App “Notificaciones SENASA”.





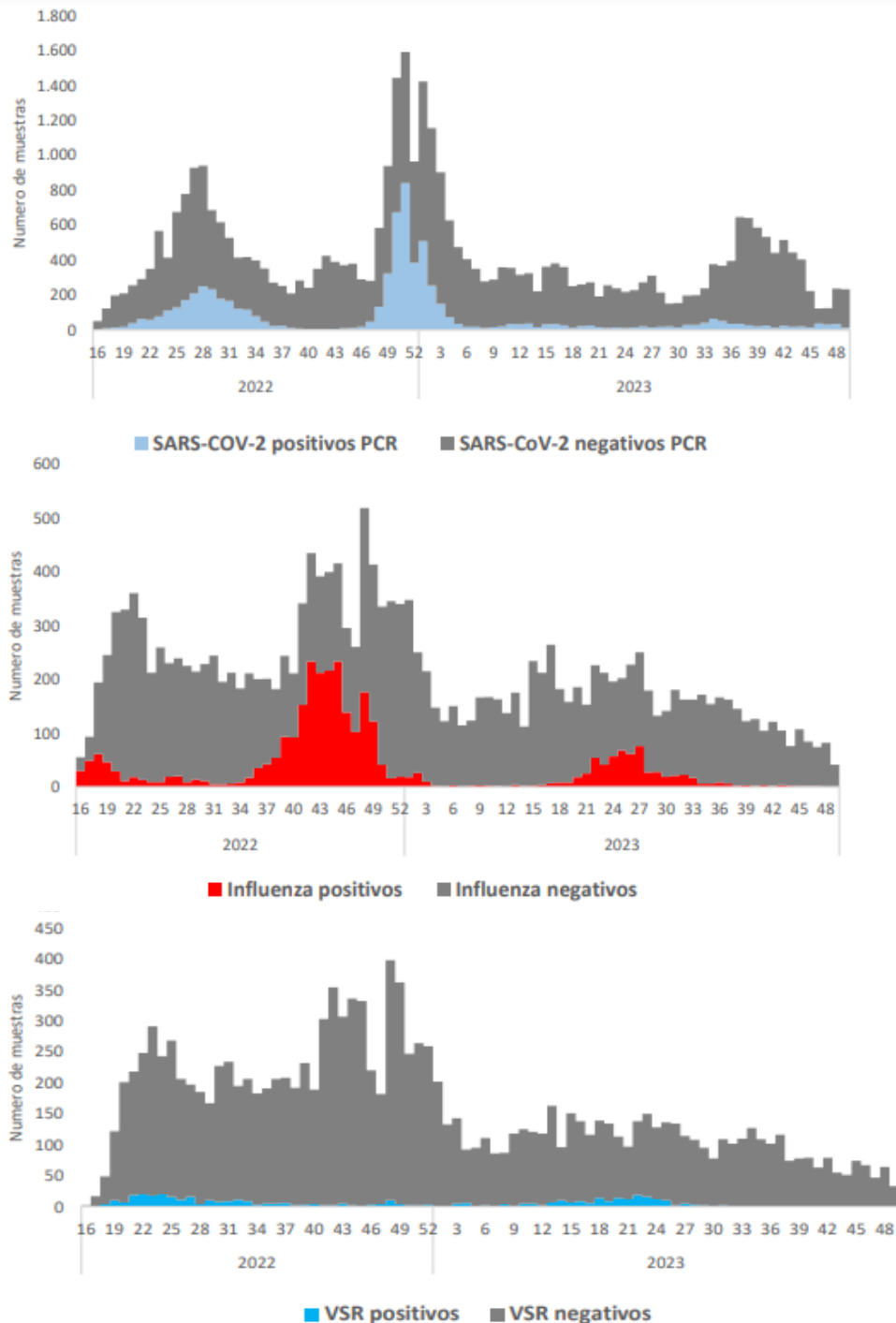
Muestras positivas y negativas para SARS-COV-2, influenza y VSR por técnica PCR, por SE. SE16/2022 a SE49/2023.

Positividad SE 49

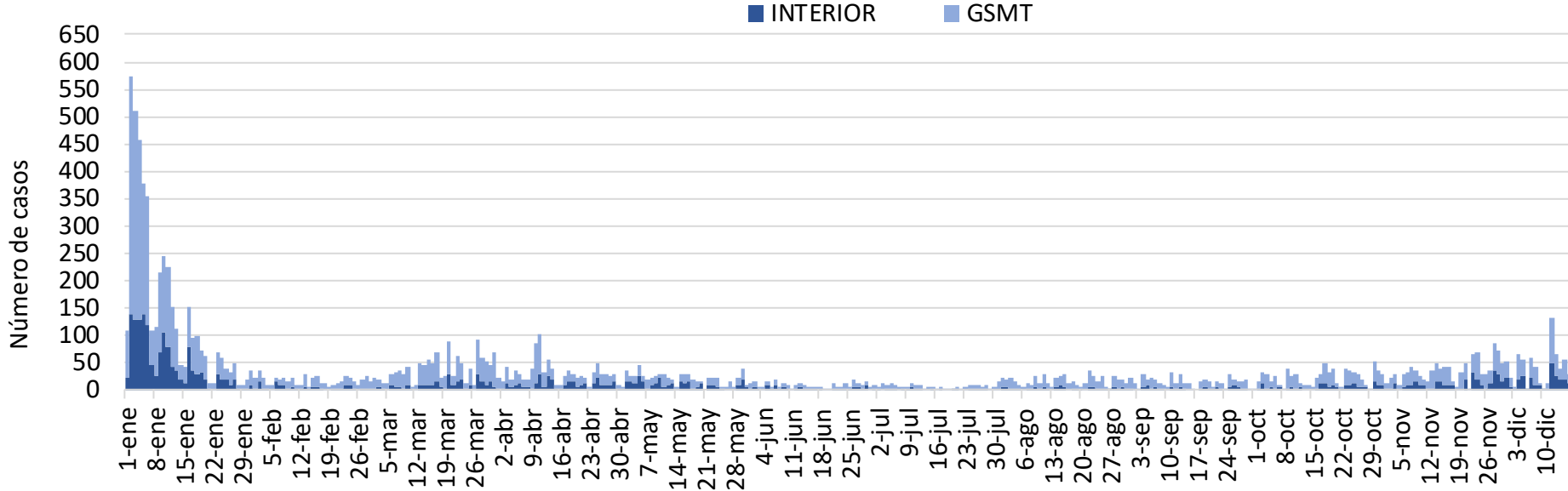
-SARS-CoV-2: 14/134

-VRS:1/33

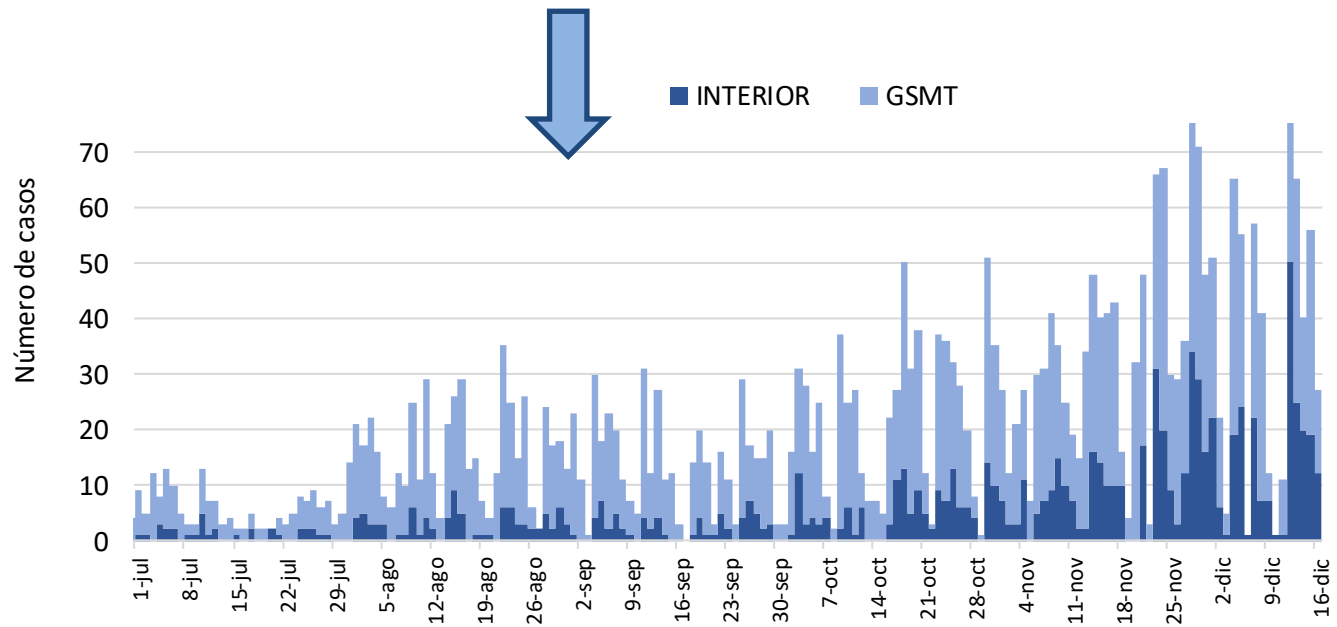
-Sin detección de Influenza



Curva de casos confirmados de COVID-19 en GSMT e Interior de la Provincia de Tucumán, 1 de enero al 16 de diciembre de 2023.

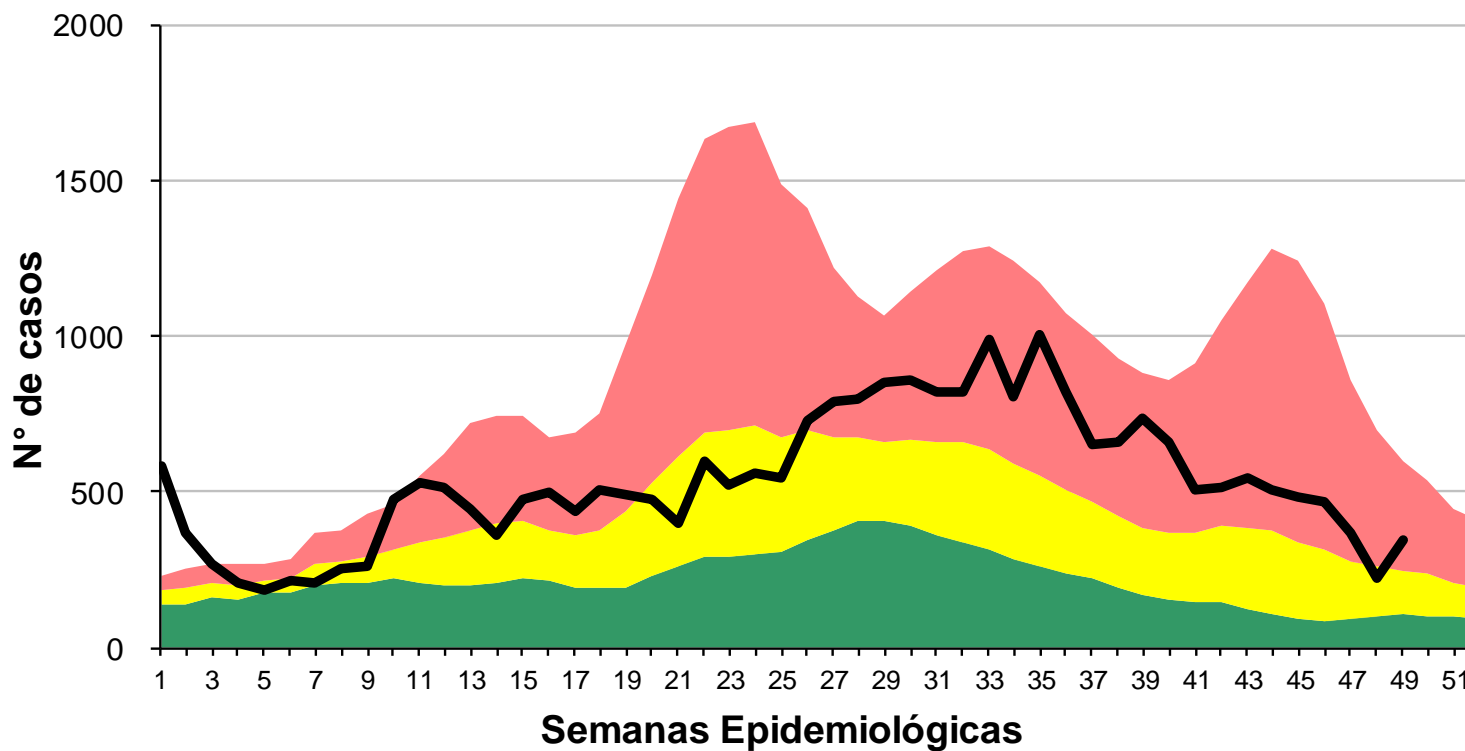


1 de agosto
al 16 de diciembre de 2023.



Fuente: Dirección de Epidemiología en base a datos de Vigilancia

Corredor endémico de Enfermedad Tipo Influenza Provincia de Tucumán. Año 2023 SE 49

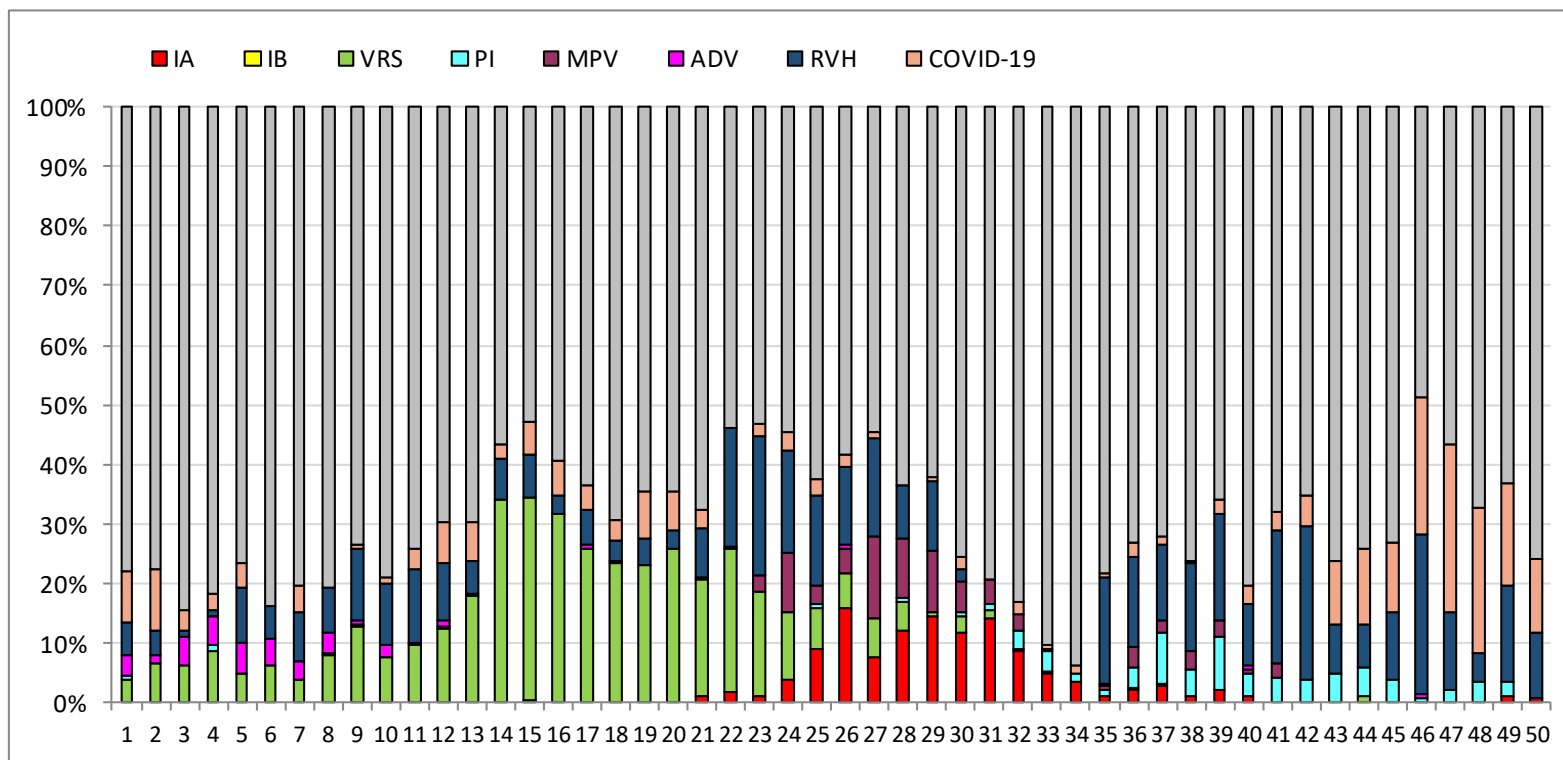


- REFERENCIAS
- Zona de Éxito
 - Zona de Seguridad
 - Zona de Alerta
 - Zona Epidémica
 - Nº de Casos

Fuente: Dirección de Epidemiología en base a datos del SNVS 2.0



Proporción de virus respiratorios desde la SE 1 a 50 del 2023. Provincia de Tucumán. (n= 8941)

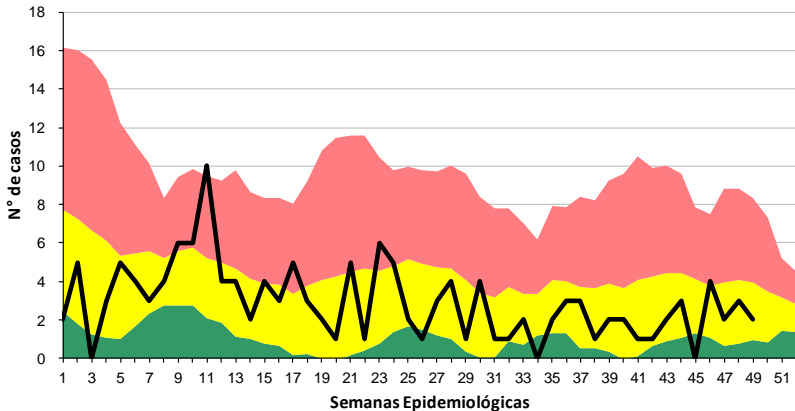


Fuente: Dirección de Epidemiología en base a datos del SNVS 2.0 – Laboratorio de Salud Pública

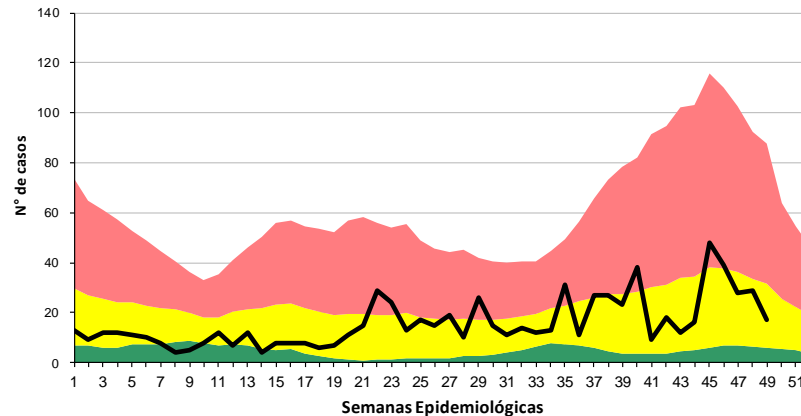


Comportamiento de otras ENO Provincia de Tucumán. Año 2023 SE 49

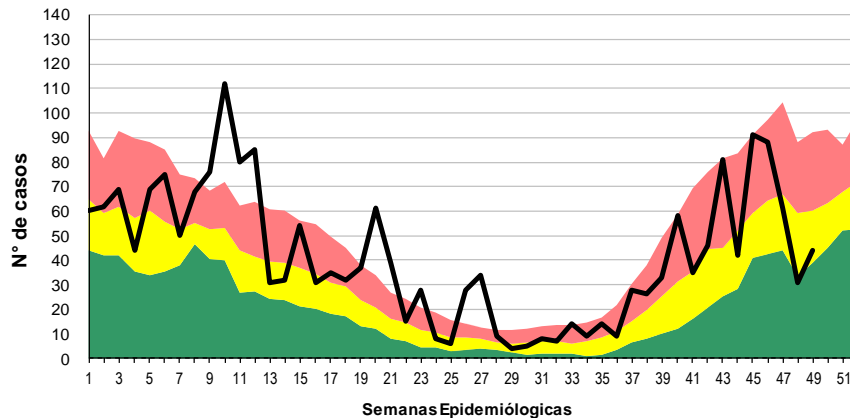
Parotiditis



Varicela



Alacranismo



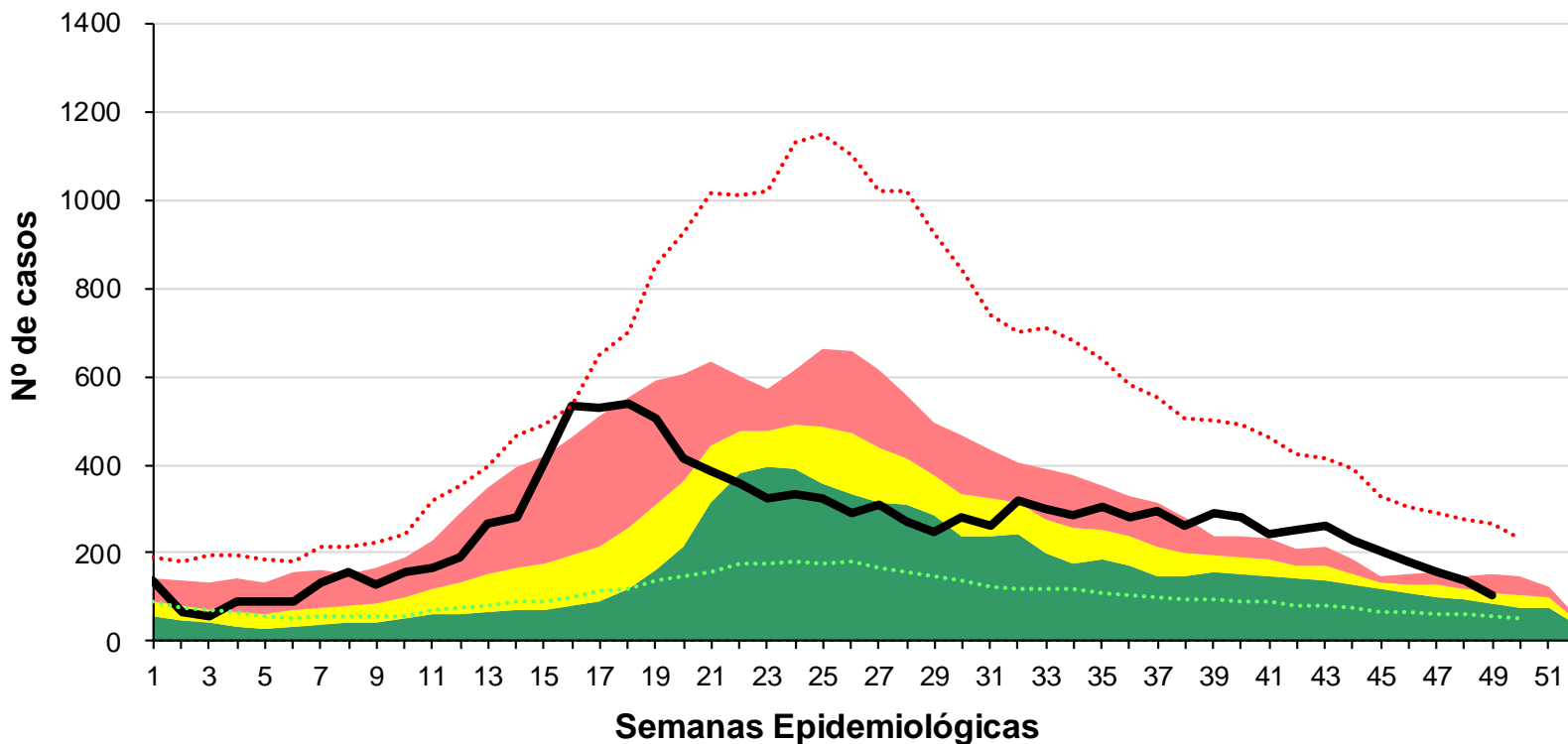
REFERENCIAS

- Zona de Éxito
- Zona de Seguridad
- Zona de Alerta
- Zona Epidémica
- N° de Casos

Fuente: Dirección de Epidemiología en base a datos del SNVS 2.0



Corredor endémico de Bronquiolitis Provincia de Tucumán. Año 2023 SE 49

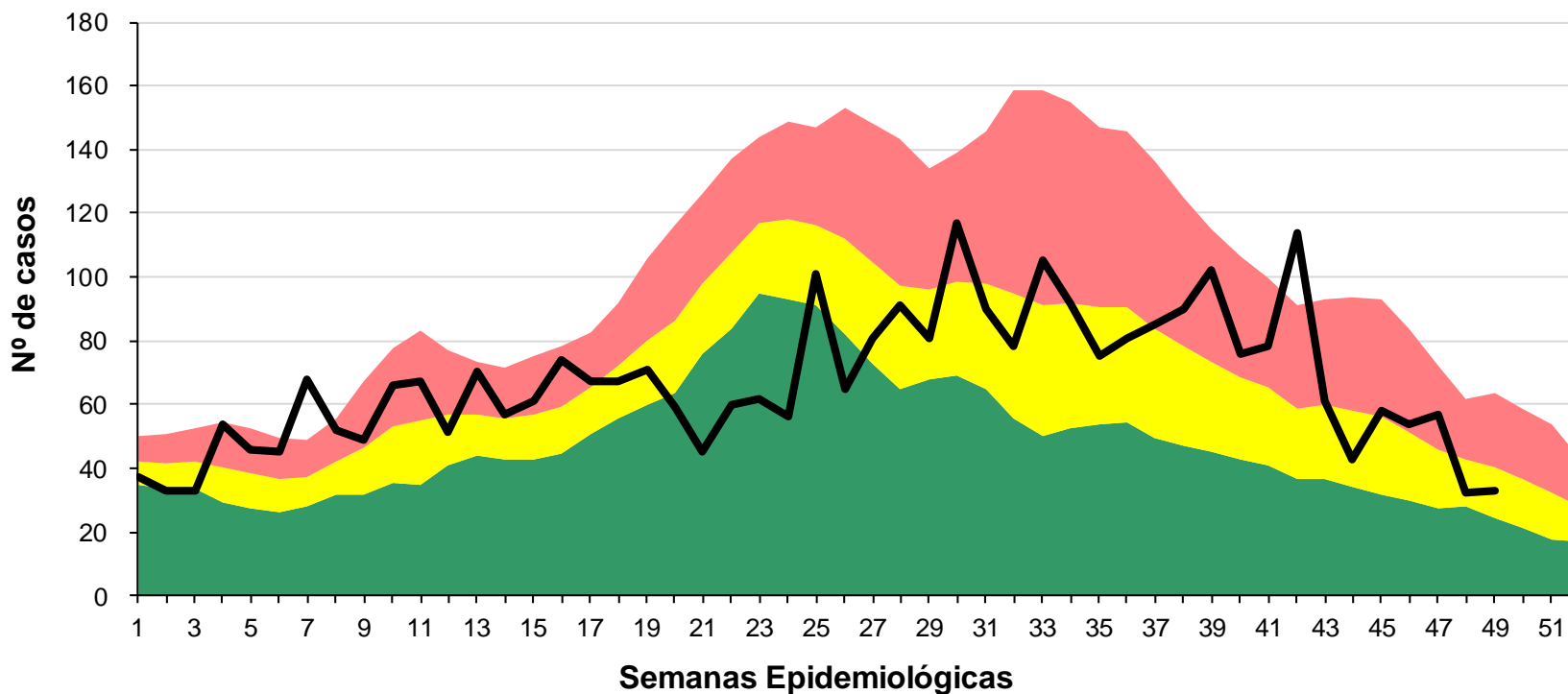


- REFERENCIAS
- Zona de Éxito
 - Zona de Seguridad
 - Zona de Alerta
 - Zona Epidémica
 - Nº de Casos

Fuente: Dirección de Epidemiología en base a datos del SNVS 2.0



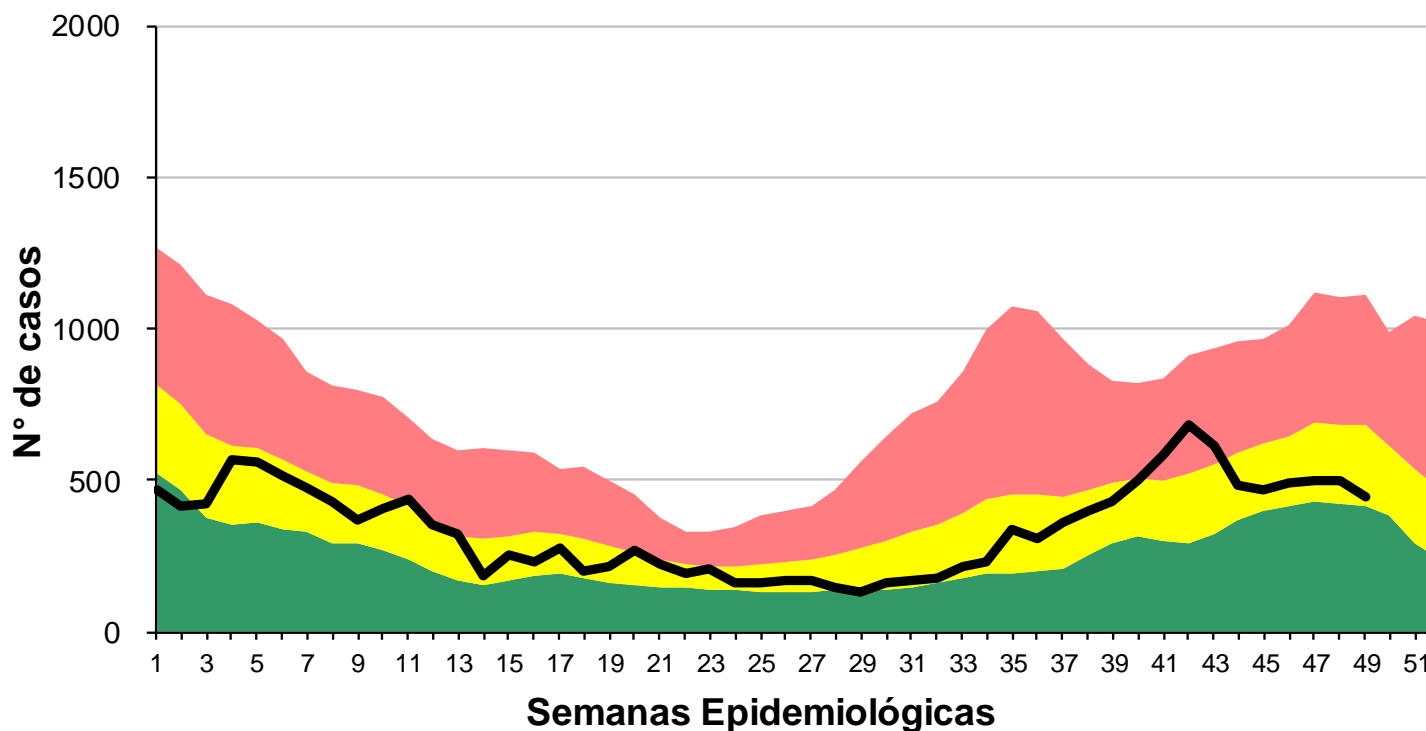
Corredor endémico de Neumonía Provincia de Tucumán. Año 2023 SE 49



- REFERENCIAS
- Zona de Éxito
 - Zona de Seguridad
 - Zona de Alerta
 - Zona Epidémica
 - N° de Casos

Fuente: Dirección de Epidemiología en base a datos del SNVS 2.0

Corredor endémico de Diarreas en < de 5 años Provincia de Tucumán. Año 2023 SE 49



- REFERENCIAS
- Zona de Éxito
 - Zona de Seguridad
 - Zona de Alerta
 - Zona Epidémica
 - Nº de Casos

Fuente: Dirección de Epidemiología en base a datos del SNVS 2.0

