

MINISTERIO DE  
**SALUD PÚBLICA**



GOBIERNO DE  
**TUCUMÁN**



# **Sala de Situación de Salud**

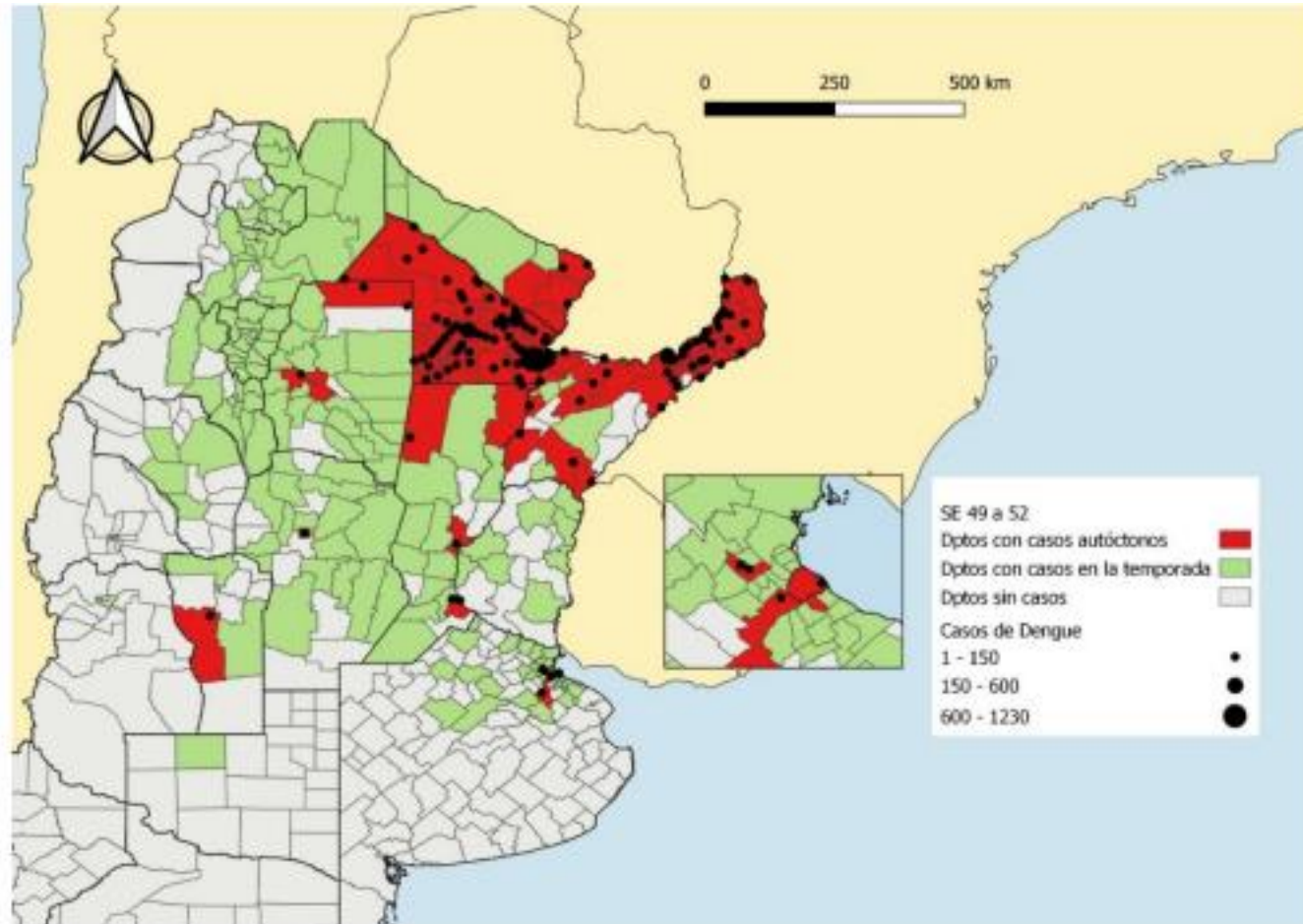
**Dirección de Epidemiología**

**8 de enero de 2024 (SE 2)**

## Departamentos con casos de dengue durante la presente temporada y departamentos con casos autóctonos. SE 49/2023 a 52/2023.

**Riesgo de Propagación** por movimiento de personas durante las vacaciones.

Intensificar acciones de prevención y control vectorial.



**Casos autóctonos: Chaco, Formosa, Corrientes, Misiones, Santa Fe, Sgo del Estero, Buenos Aires, CABA, Córdoba, y San Luis**

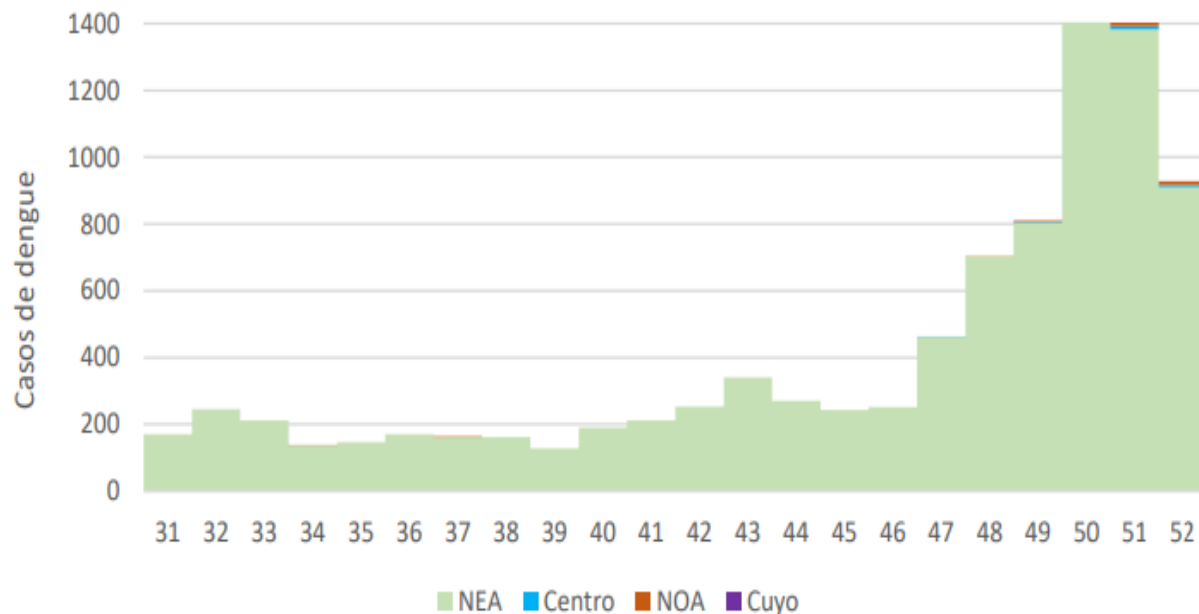




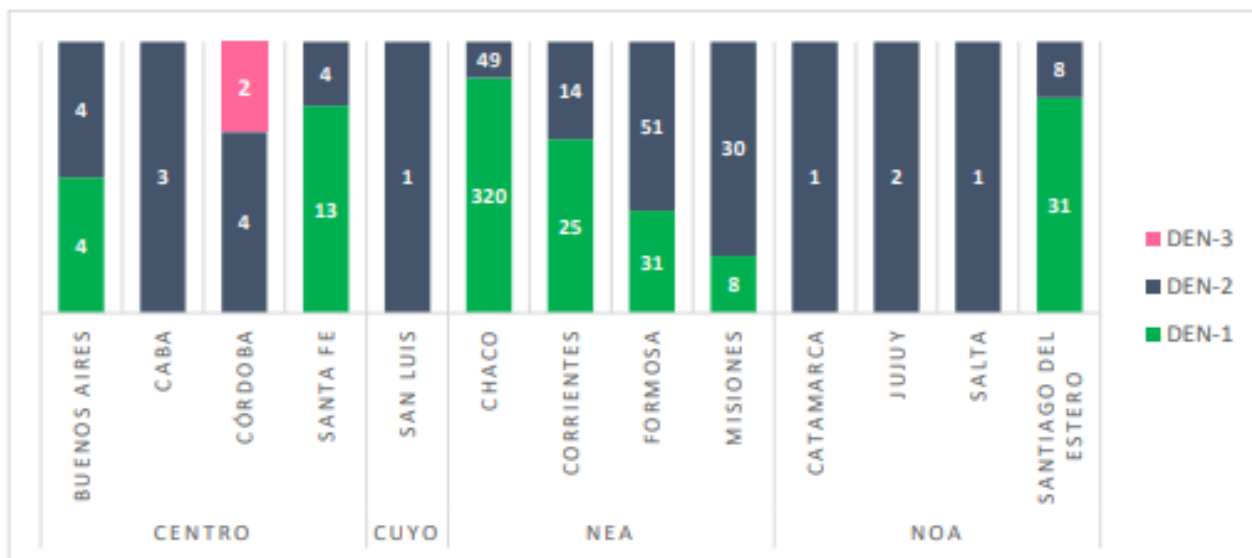
Casos de Dengue sin antecedentes de viaje por semana epidemiológica según región.

SE 31/2023 a SE 52/2023. (n=9.050). Argentina.

## DENGUE - ARGENTINA



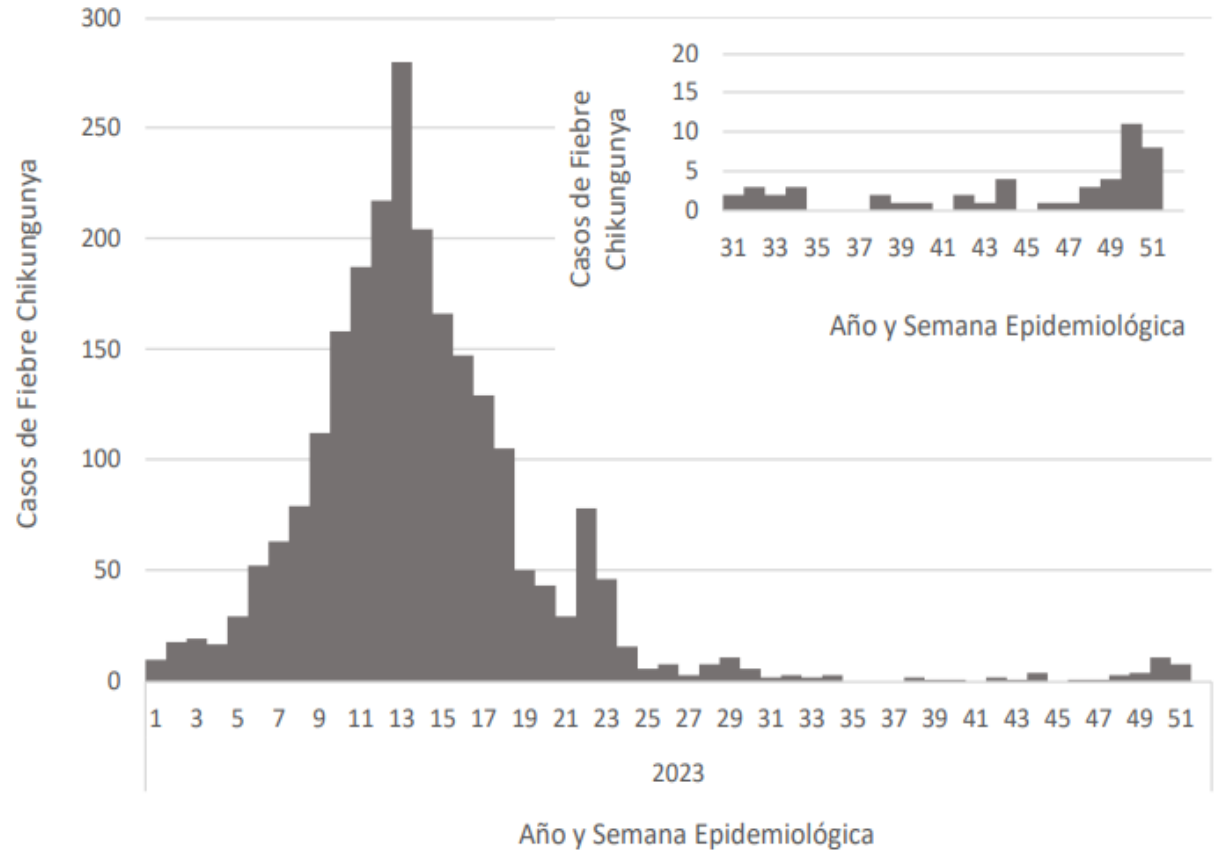
Distribución proporcional de serotipos en casos autóctonos según jurisdicción de residencia. Argentina. SE 31 a SE 52 de 2023.



Casos autóctonos, en investigación e importados confirmados y probables de Fiebre Chikungunya por SE epidemiológica. SE 1/2023 a SE 52/2023, Argentina (n= 2.354).

## Circulación autóctona:

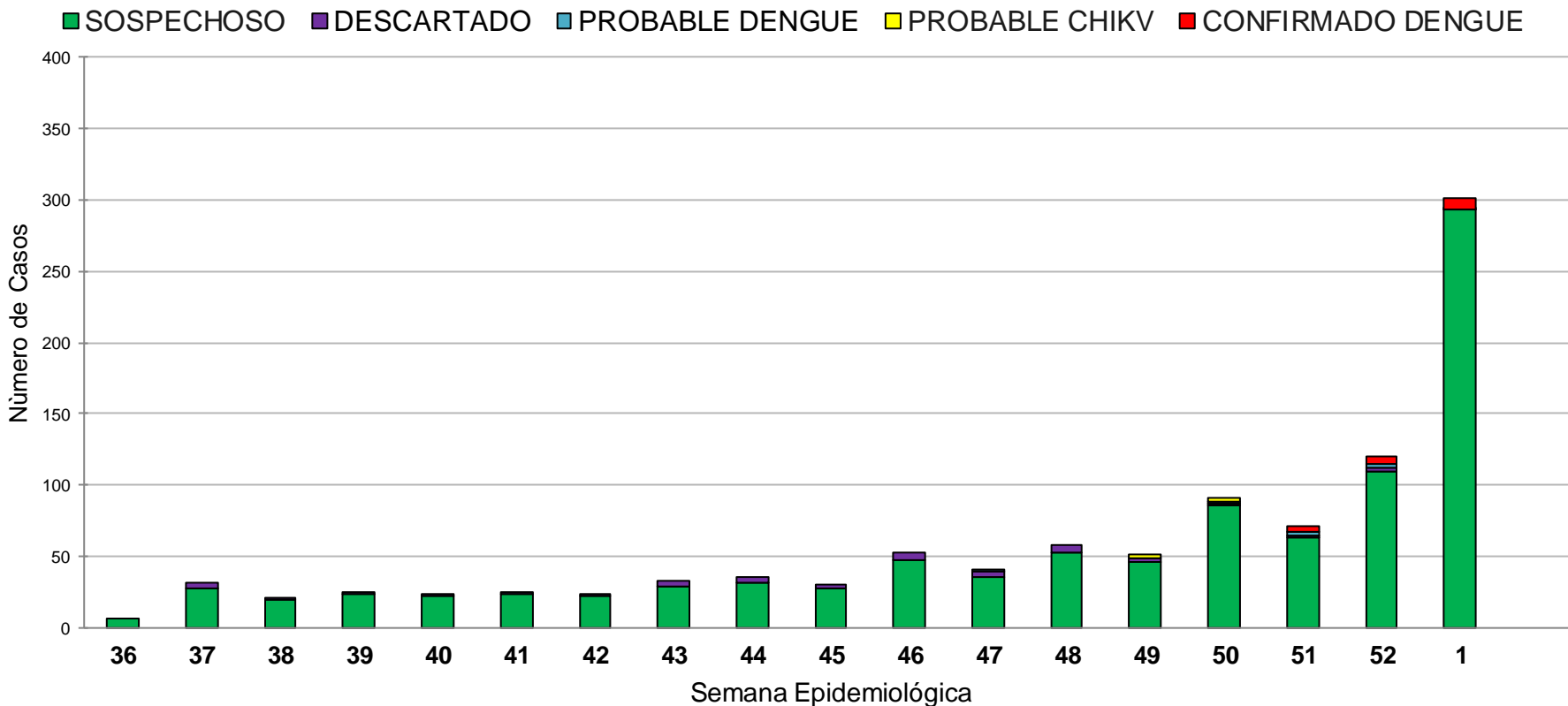
Buenos Aires  
CABA  
Córdoba  
Chaco  
Corrientes  
Formosa  
Misiones  
Salta  
Santa Fe  
Entre Ríos  
Mendoza  
Santiago del Estero  
Jujuy



Durante las últimas 4 semanas se notificaron: **casos sin antecedentes de viaje en Misiones y Chaco** ; y casos en investigación en Buenos Aires (2) y Santiago del Estero (1).



## Curva epidémica de Síndrome Febril agudo Inespecífico desde SE 36 del 2023 hasta la SE 1 del 2024 (n=1.039)



Desde la SE 36 del 2023 hasta la SE 1 del 2024 se notificaron 1039 casos, de los cuales:

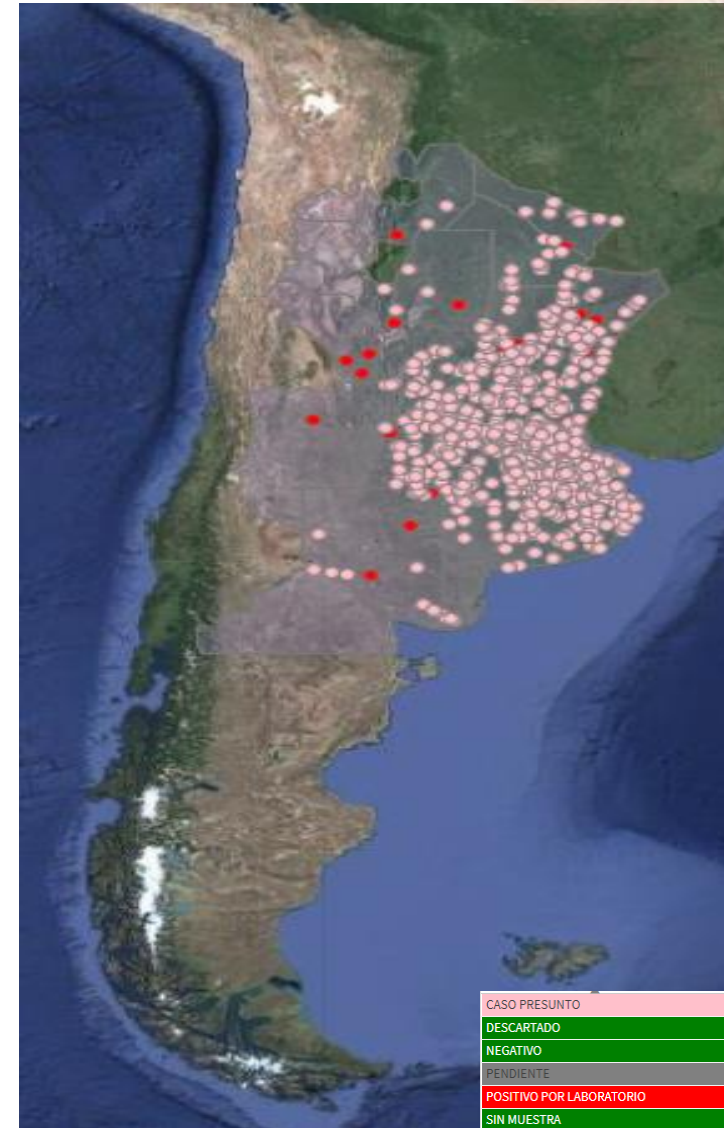
- **16 Casos confirmados de dengue (NS1+)**
- **9 casos probables de Dengue (IgM+)**
- **4 casos probables de Chikungunya**



# Encefalitis Equina del Oeste



Distribución de brotes de EEO



## Actualización 8/1 SENASA

**1250 brotes positivos en equinos:**

- Buenos Aires
- Catamarca
- Chaco
- Corrientes
- Córdoba
- Santa Fe
- San Luis
- La Pampa
- Entre Ríos
- Formosa
- Santiago del Estero
- Río Negro
- Salta
- La Rioja
- Mendoza

**Tucumán-Resultados pendientes en 2 equinos**  
(Cruz Alta y Burruyacú)

Fuente: Ministerio de Salud de la Nación/SENASA



# Encefalitis Equina del Oeste- ARGENTINA

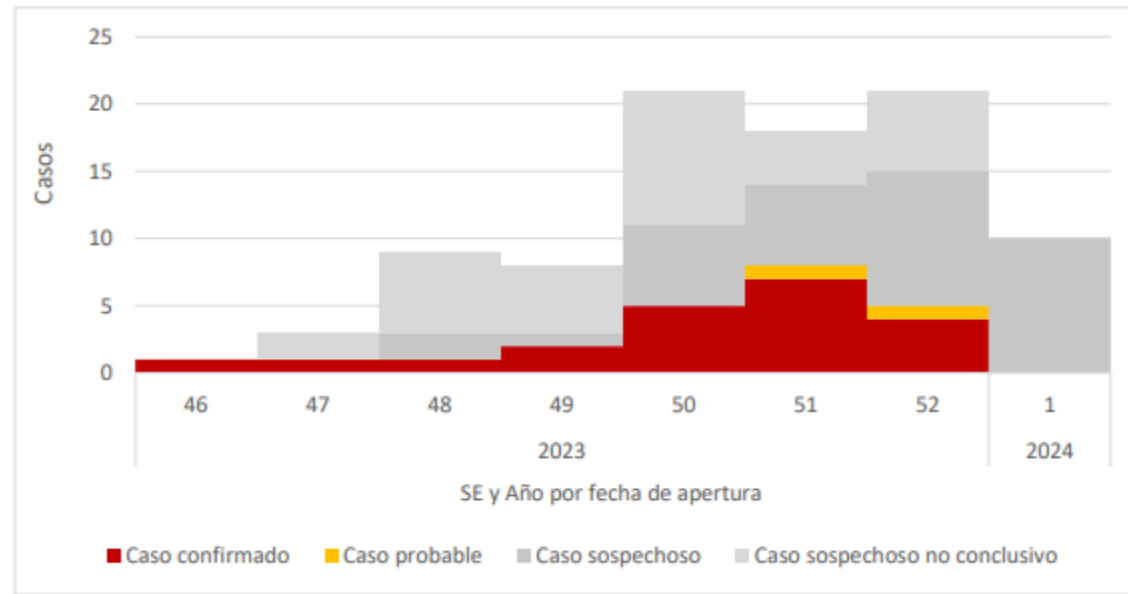
## Notificaciones de EEO por provincia según clasificación hasta SE 1 de 2024 (Vigilancia en humanos)

Provincia	Caso confirmado	Caso probable	Caso sospechoso	Caso sospechoso no conclusivo	Total general
Buenos Aires	11	2	14	19	46
CABA					
Córdoba			1	1	2
Entre Ríos	1		7	1	9
Santa Fe	8		11	4	23
Centro	20	2	33	25	80
Mendoza			2		2
San Juan					
San Luis					
Cuyo	0	0	2	0	2
Chaco				2	2
Corrientes				2	2
Formosa				1	1
Misiones					
NEA	0	0	0	5	5
Catamarca					
Jujuy					
La Rioja					
Salta					
Santiago del Estero	1			1	2
Tucumán					
NOA	1	0	0	1	2
Chubut					
La Pampa				2	2
Neuquén					
Río Negro					
Santa Cruz					
Tierra del Fuego					
Sur	0	0	0	2	2
Total PAIS	21	2	35	33	91





**Notificaciones de EEO según clasificación por Semana Epidemiológica. SE 46/2023 a SE 1/2024. Argentina**



**Casos confirmados de EEO según grupo de edad decenal. Hasta SE1/2024. Argentina.**

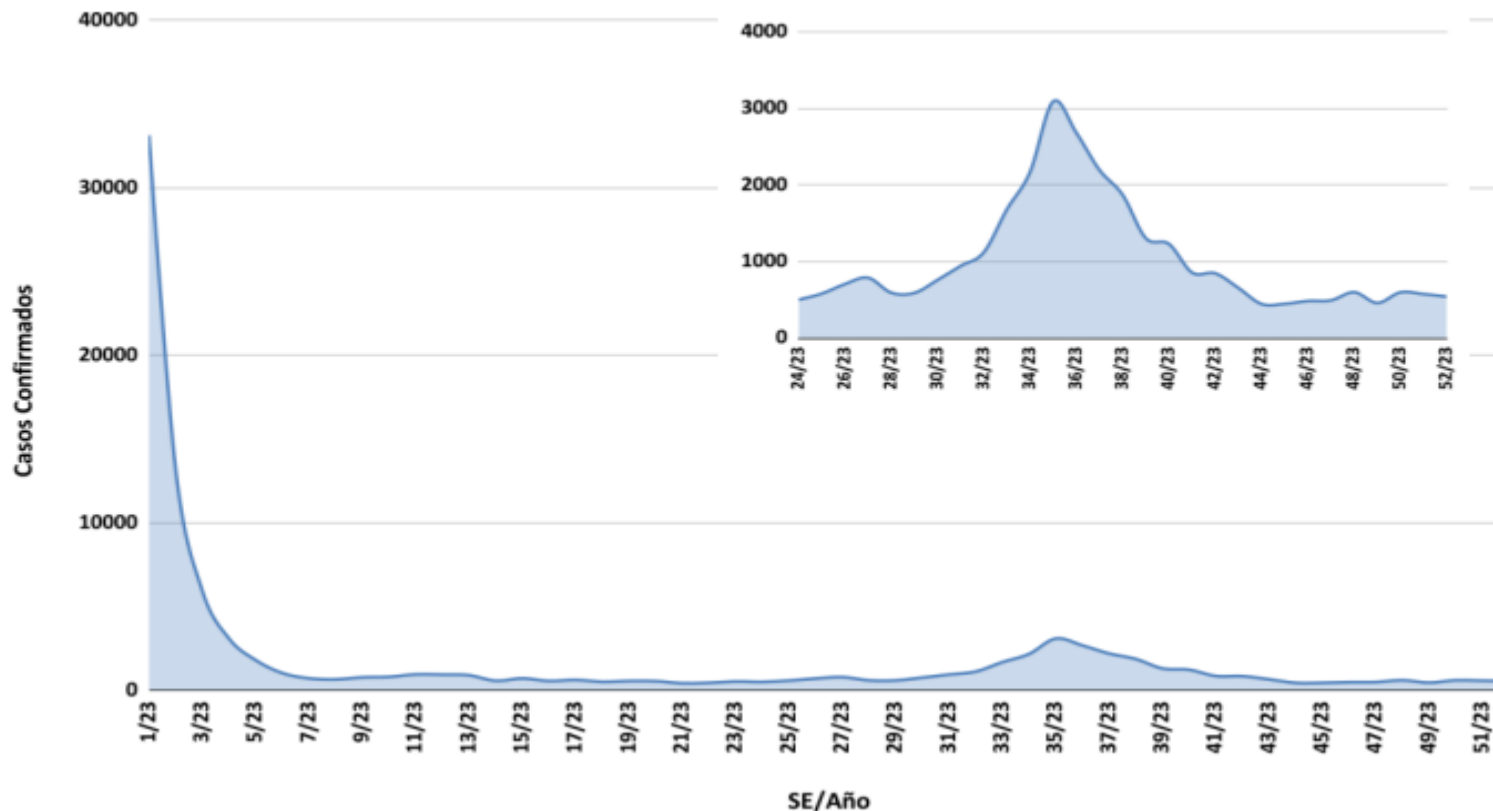


**Todos los casos requirieron hospitalización, 12 permanecen internados.  
Hasta la fecha se registra un caso fallecido.**

Fuente: Ministerio de Salud de la Nación



COVID-19: Casos confirmados por semana epidemiológica.  
SE 01/2023 a SE 52/2023. Argentina. (N=99.196)

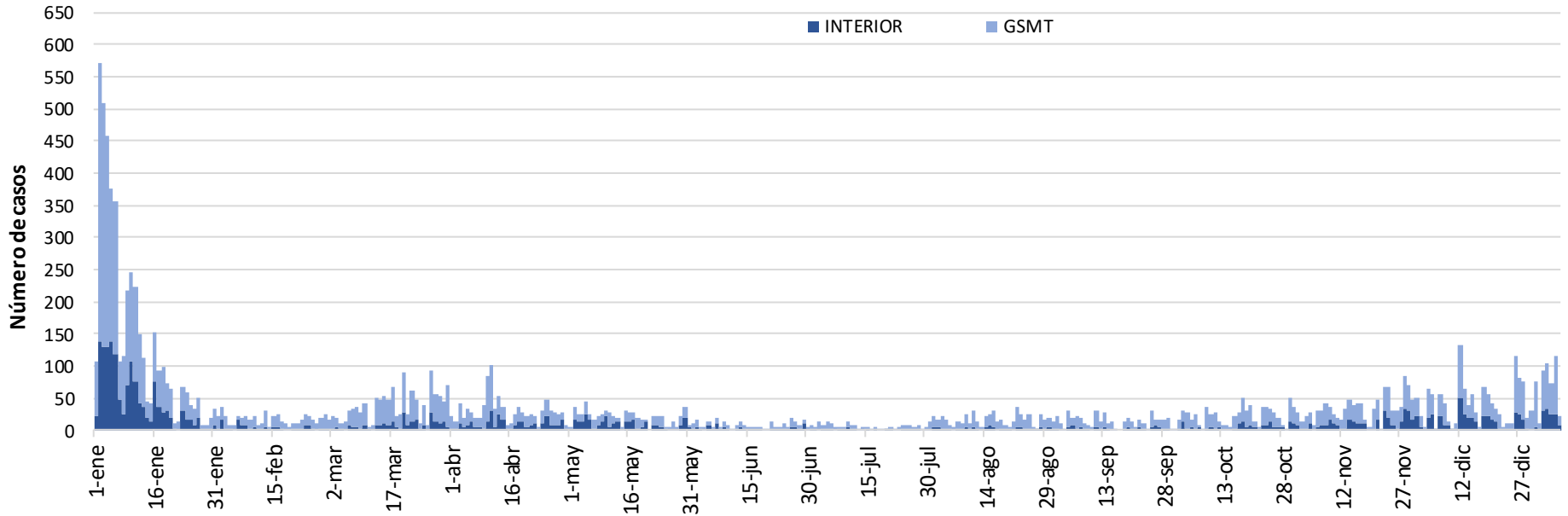


Desde la SE45 se observa que los casos confirmados de COVID-19 permanecen en valores estables.

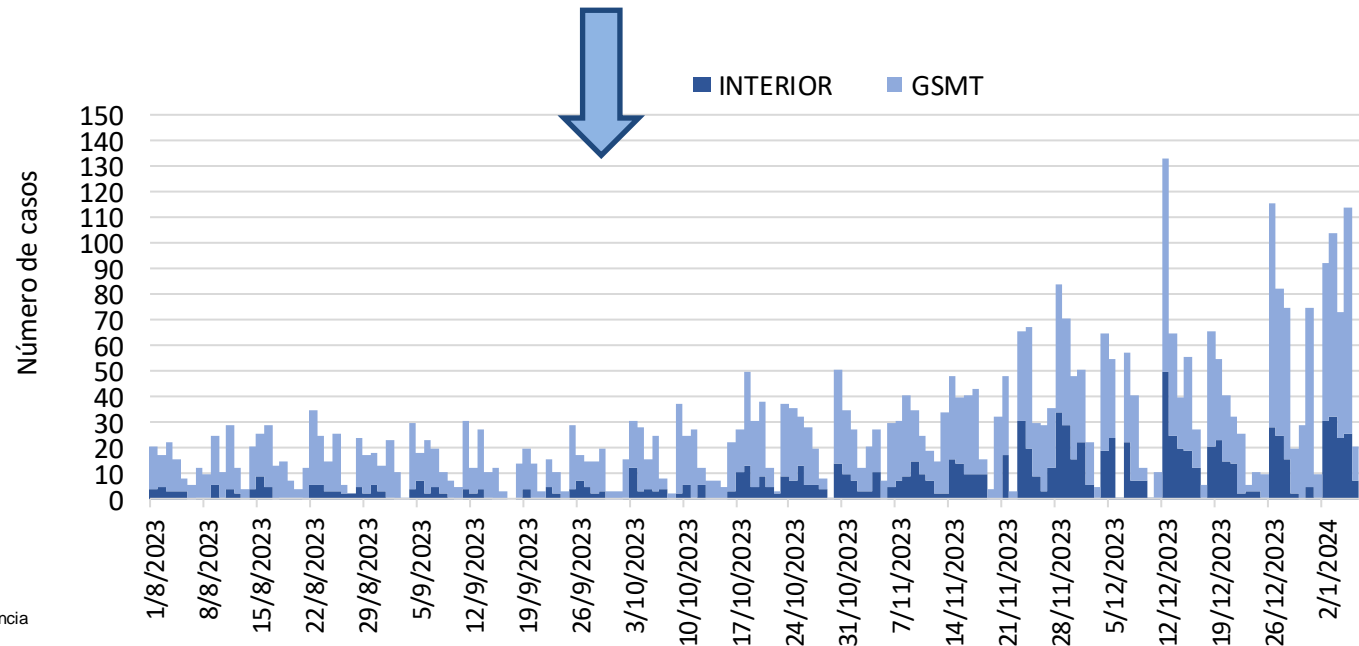
Positividad 19% (SE 52)



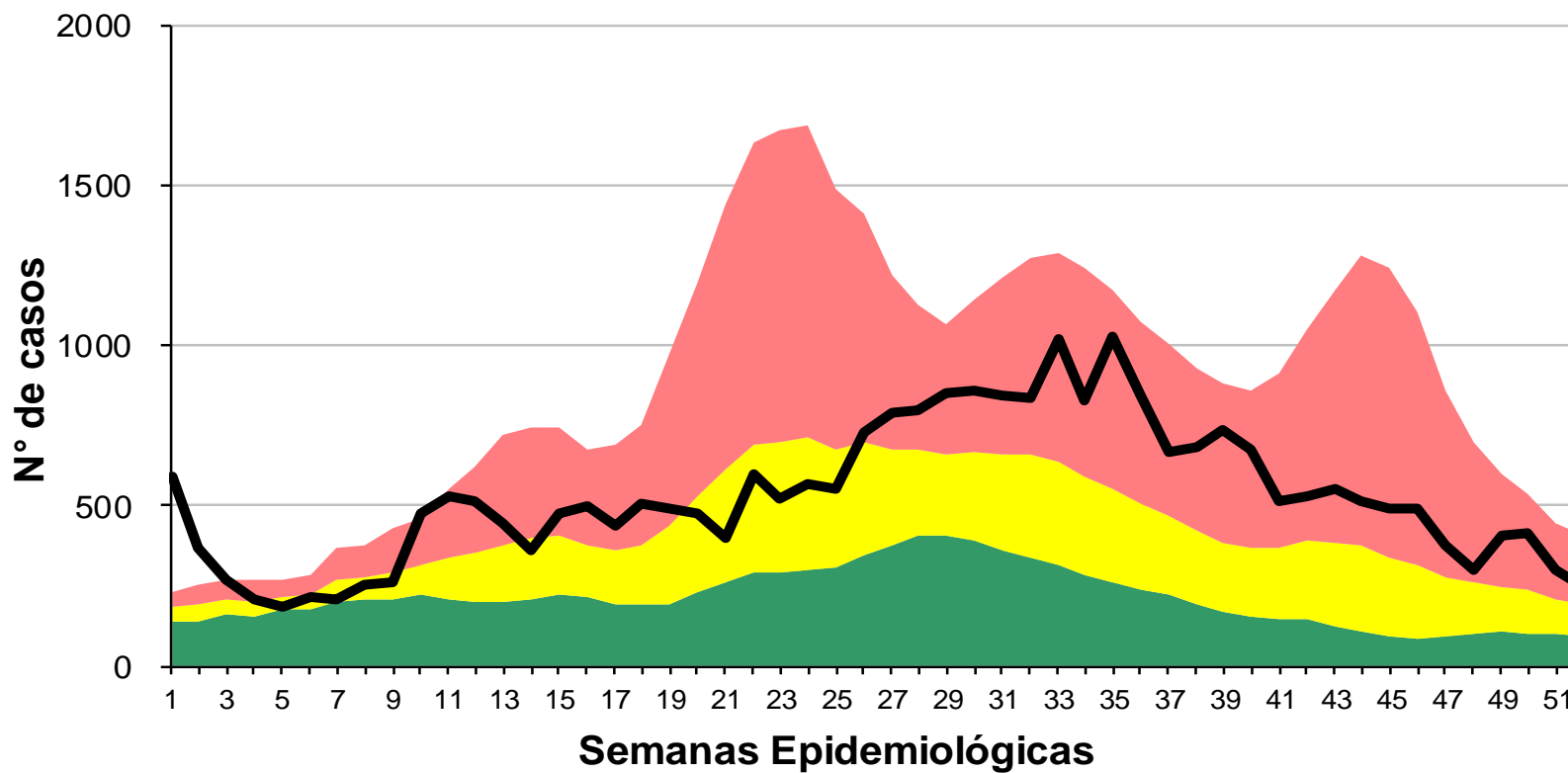
# Curva de casos confirmados de COVID-19 en GSMT e Interior de la Provincia de Tucumán, 1 de enero 2023 al 6 de enero de 2024.



**1 de agosto de 2023  
al 6 de enero de 2024.**



# Corredor endémico de Enfermedad Tipo Influenza Provincia de Tucumán. Año 2023 SE 52

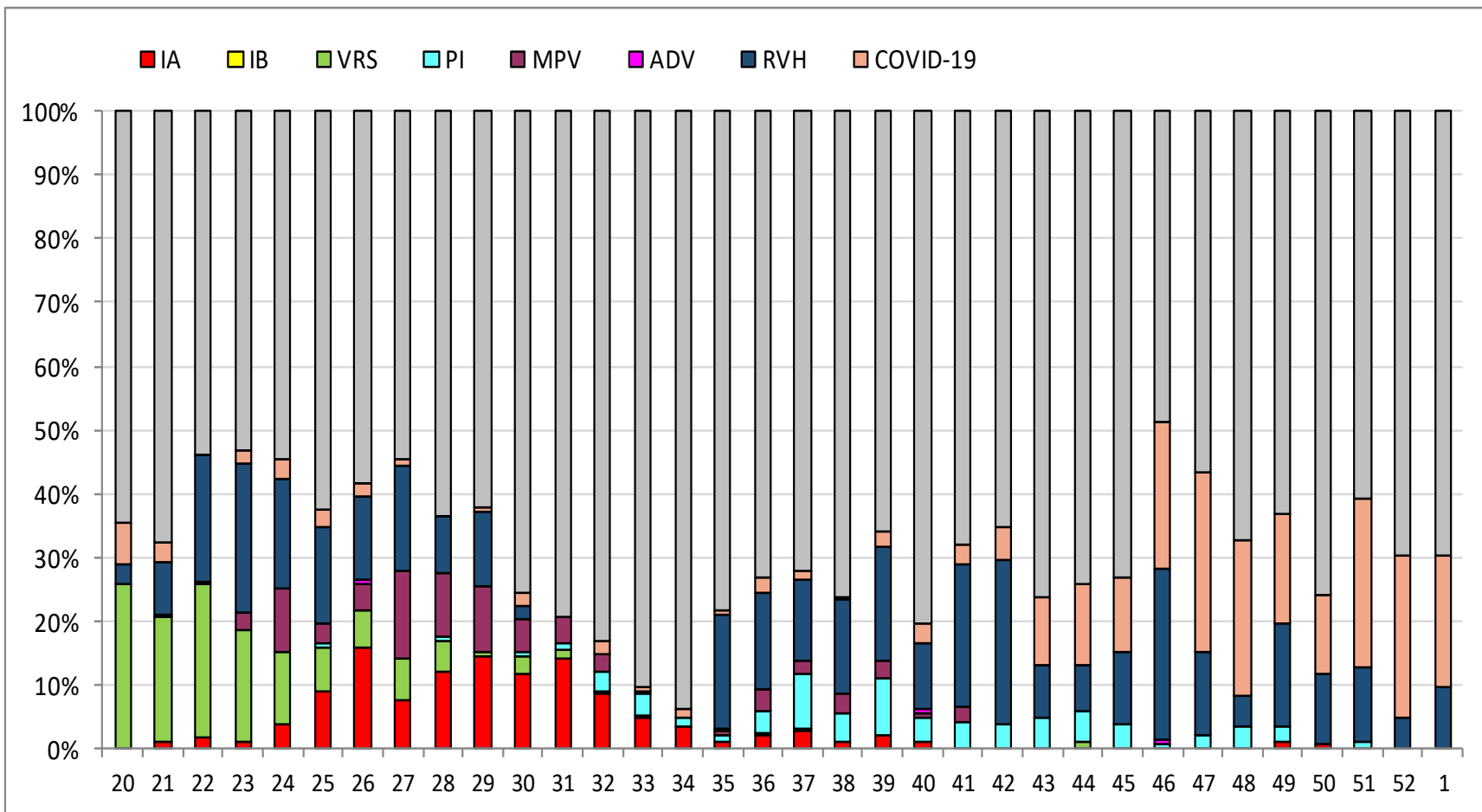


- REFERENCIAS
- Zona de Éxito
  - Zona de Seguridad
  - Zona de Alerta
  - Zona Epidémica
  - Nº de Casos

Fuente: Dirección de Epidemiología en base a datos del SNVS 2.0



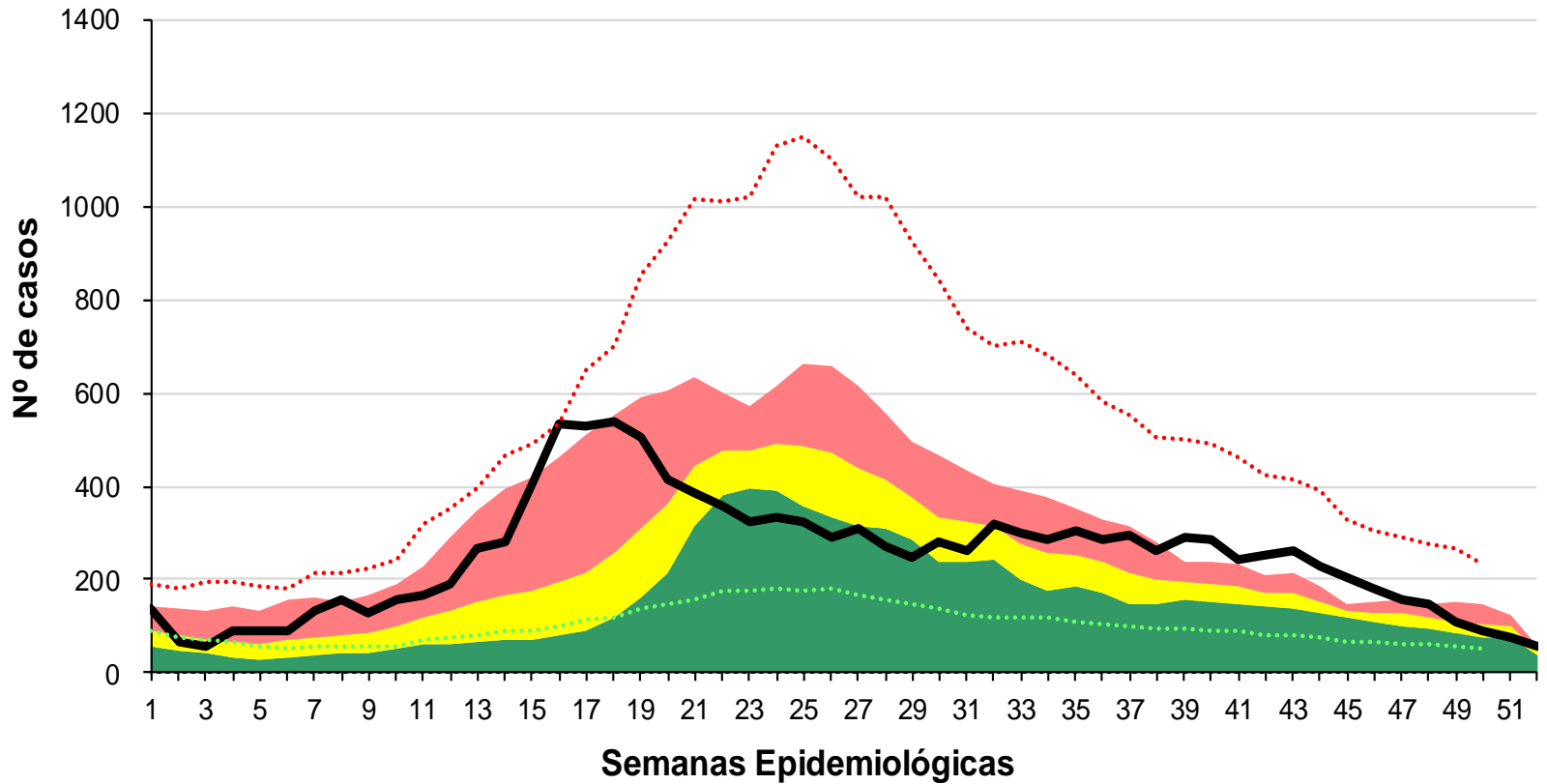
## Proporción de virus respiratorios desde la SE 20 del 2023 a SE 1 del 2024. Provincia de Tucumán. UCE y UMA. (n= 5476)



Fuente: Dirección de Epidemiología en base a datos del SNVS 2.0 – Laboratorio de Salud Pública



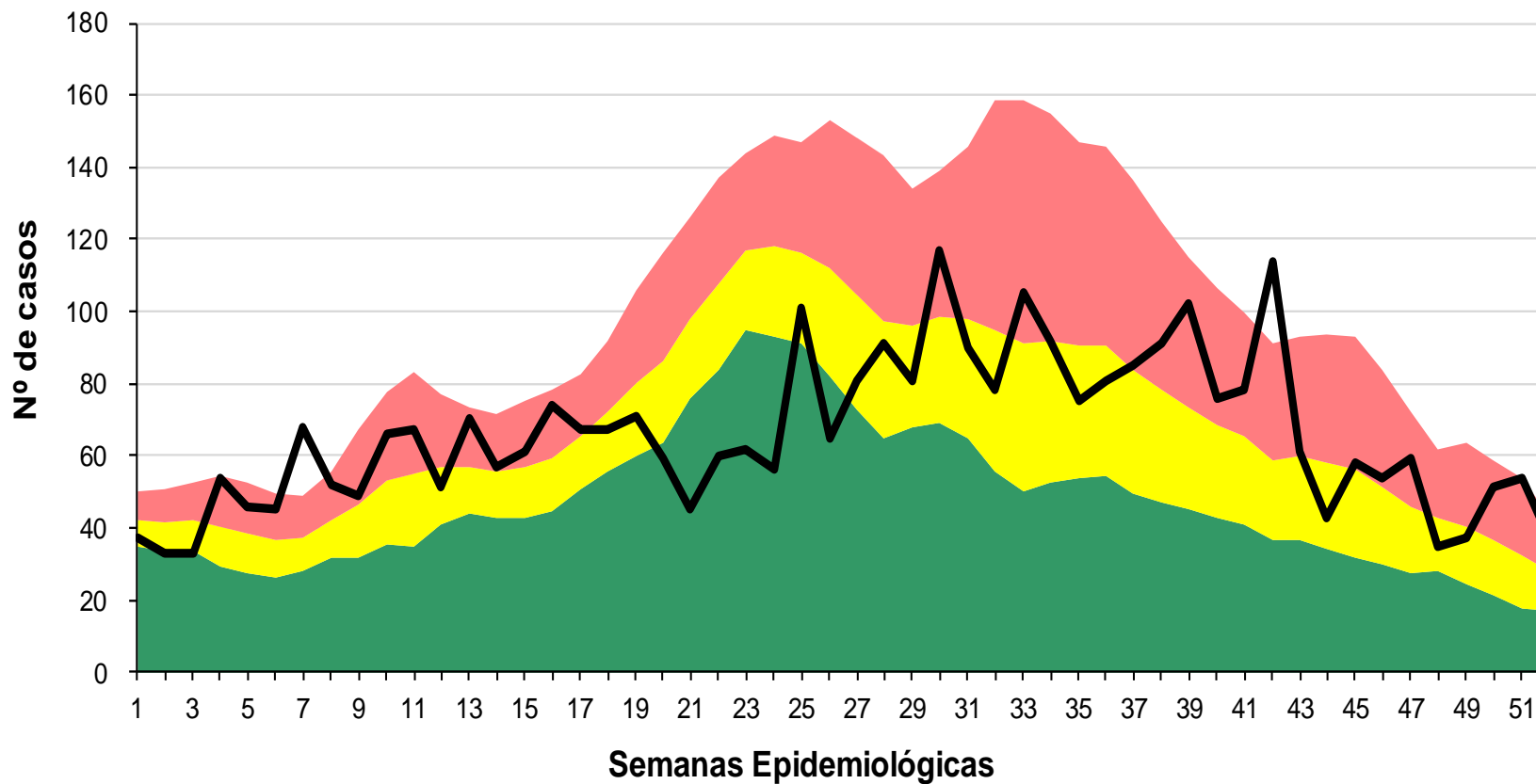
# Corredor endémico de Bronquiolitis Provincia de Tucumán. Año 2023 SE 52



- REFERENCIAS
- Zona de Éxito
  - Zona de Seguridad
  - Zona de Alerta
  - Zona Epidémica
  - Nº de Casos

Fuente: Dirección de Epidemiología en base a datos del SNVS 2.0

# Corredor endémico de Neumonía Provincia de Tucumán. Año 2023 SE 52



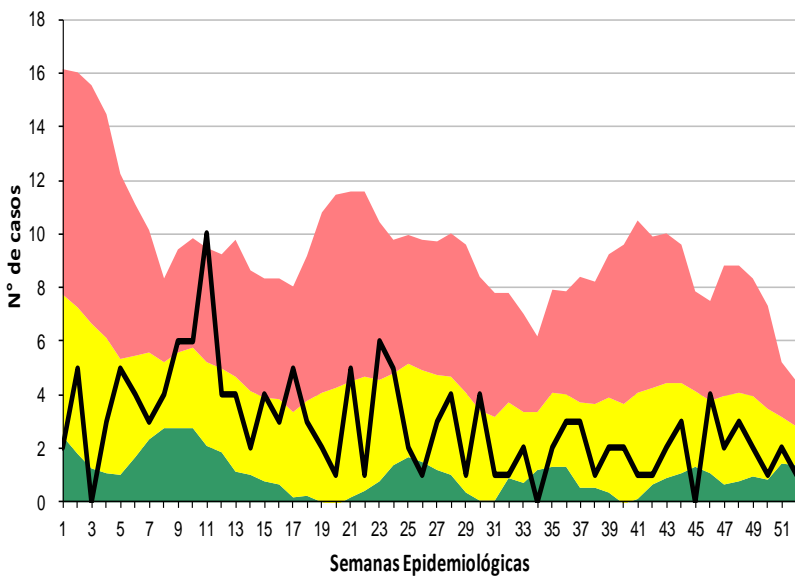
- REFERENCIAS
- Zona de Éxito
  - Zona de Seguridad
  - Zona de Alerta
  - Zona Epidémica
  - N° de Casos

Fuente: Dirección de Epidemiología en base a datos del SNVS 2.0

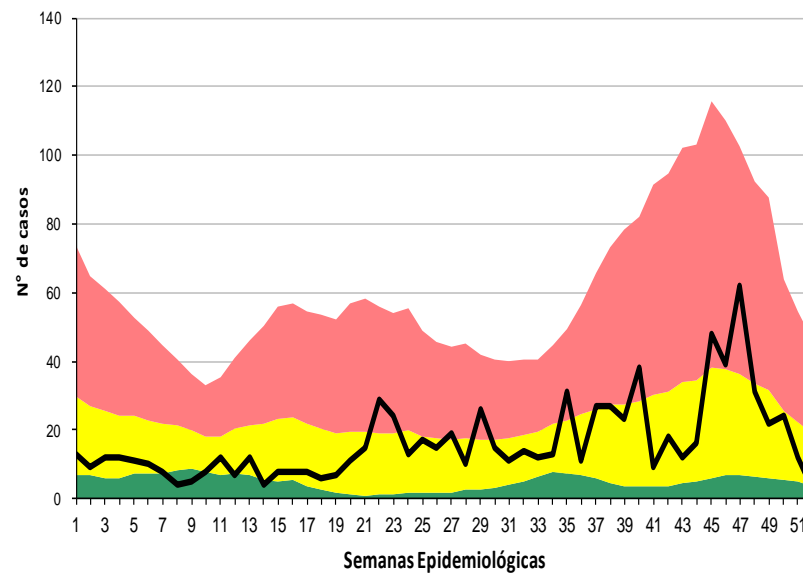


# Comportamiento de otras ENO Provincia de Tucumán. Año 2023 SE 52

## Parotiditis



## Varicela

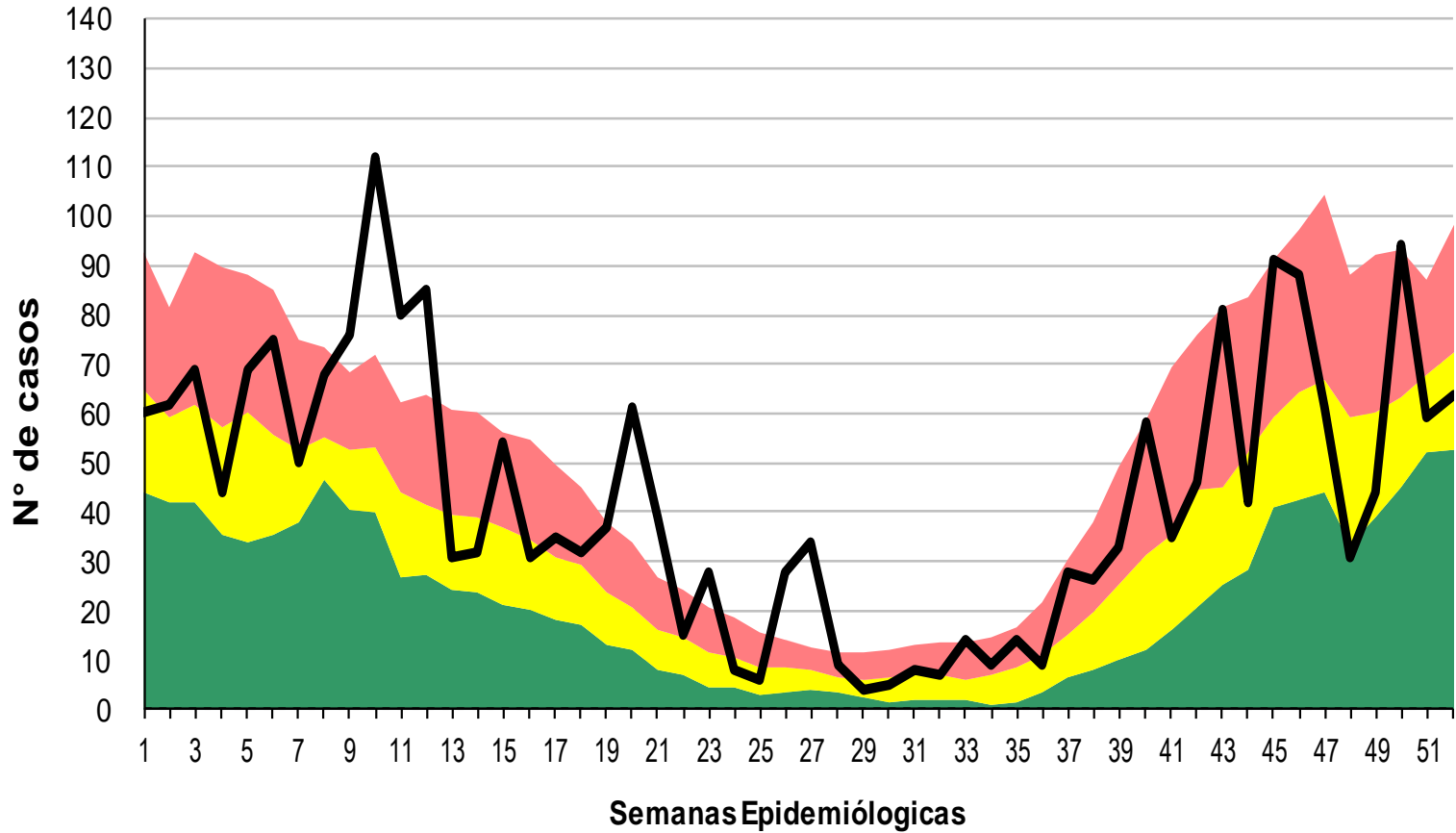


### REFERENCIAS

- Zona de Éxito
- Zona de Seguridad
- Zona de Alerta
- Zona Epidémica
- Nº de Casos

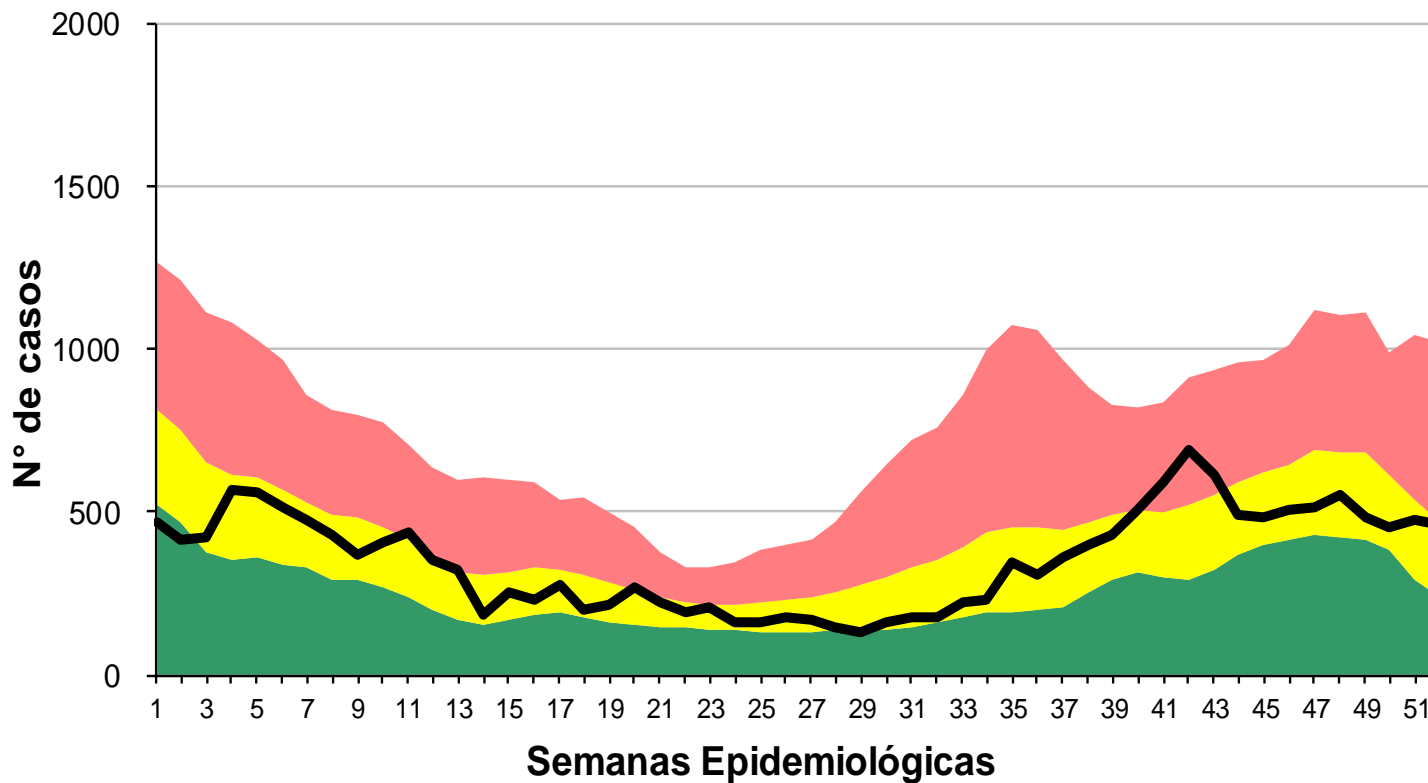
Fuente: Dirección de Epidemiología en base a datos del SNVS 2.0

## Corredor endémico de Alacranismo Provincia de Tucumán. Año 2023 SE 52





# Corredor endémico de Diarreas en < de 5 años Provincia de Tucumán. Año 2023 SE 52



- REFERENCIAS
- Zona de Éxito
  - Zona de Seguridad
  - Zona de Alerta
  - Zona Epidémica
  - N° de Casos

Fuente: Dirección de Epidemiología en base a datos del SNVS 2.0

