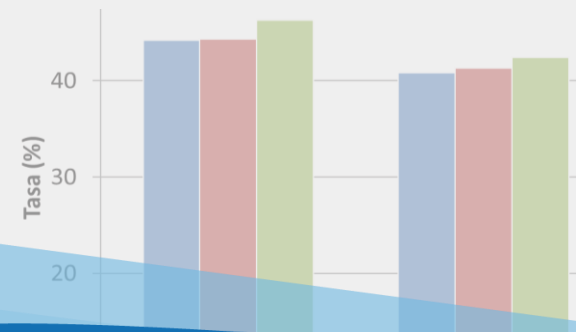
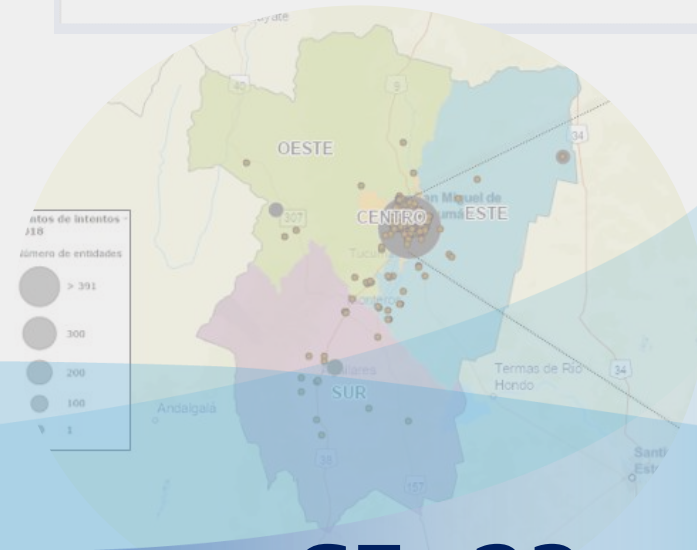


# Sala de Situación de Salud



.csi 5252 4648 702135 736157 (casos - población no fallecidos)

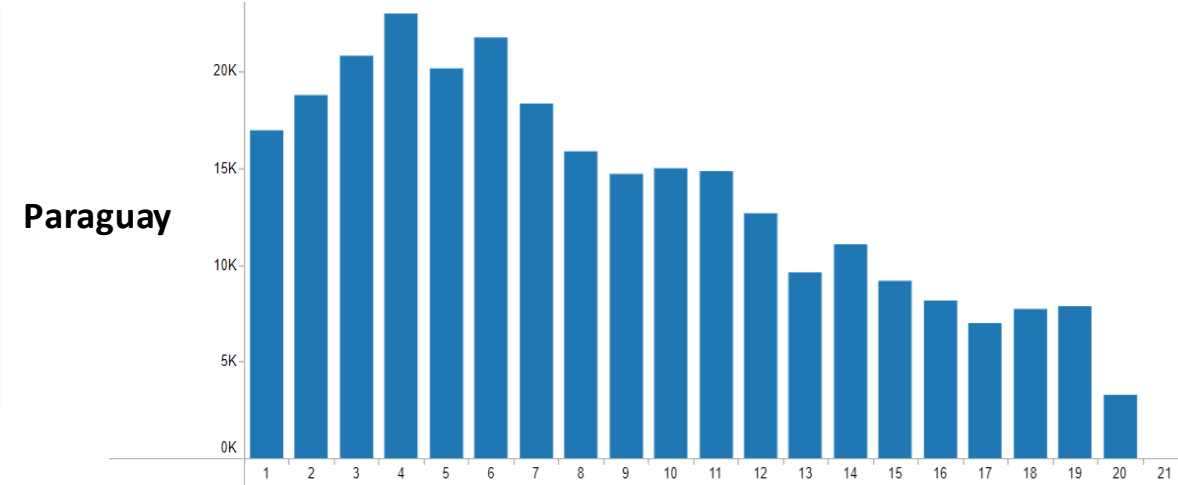
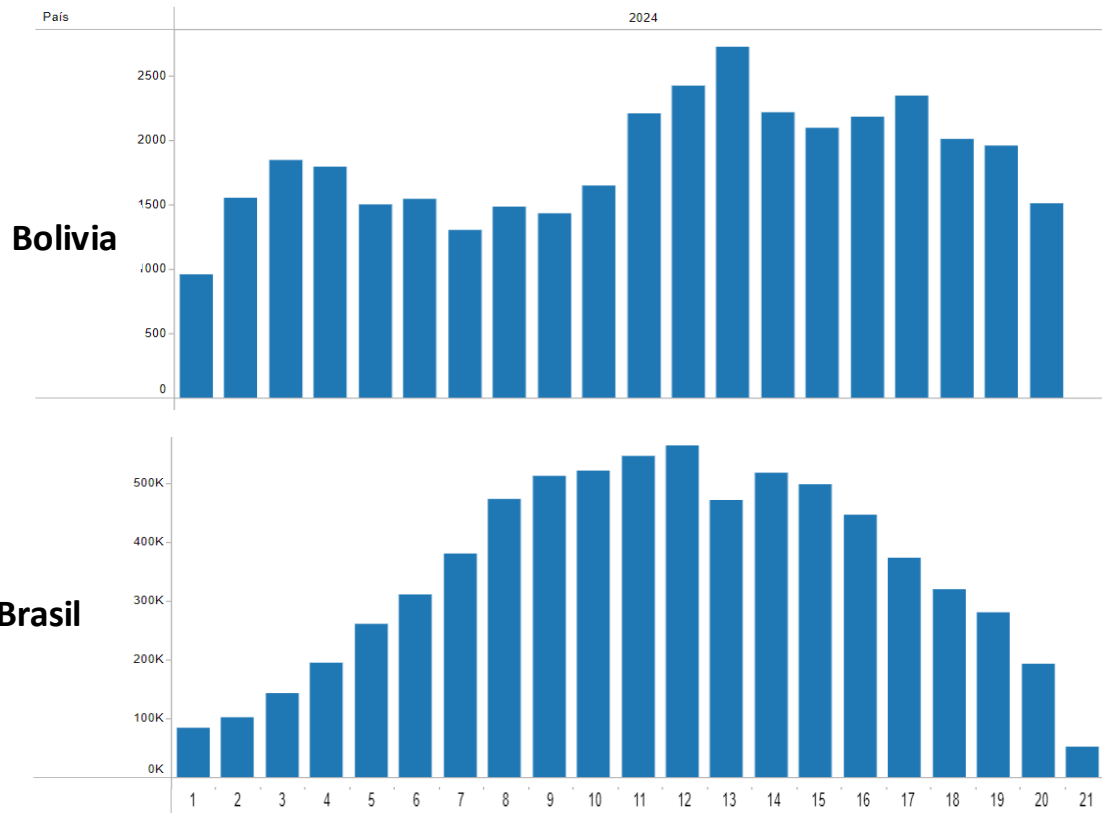
	Exposed	Unexposed	Total
Cases	5252	4648	9900
Noncases	702135	736157	1438292
Total	707387	740805	1448192
Risk	.0074245	.0062743	.0068361
	Point estimate		[95% Conf. Interval]
	.0011503	.0008813	.0014192
	1.183323	1.137685	1.230803
		.1210224	.1875225



Casos de dengue reportados en algunos países del cono Sur. Año 2024

País	Serotipo	SE	Total Casos	Tasa de Incidencia acumulada (x 100.000 hab)	Letalidad
Bolivia	DEN 1,2	20	36.747	310	0,038
Brasil	DEN 1,2,3,4	21	7.253.599	3.389	0,043
Paraguay	DEN 1,2	20	276.827	3.664	0,033

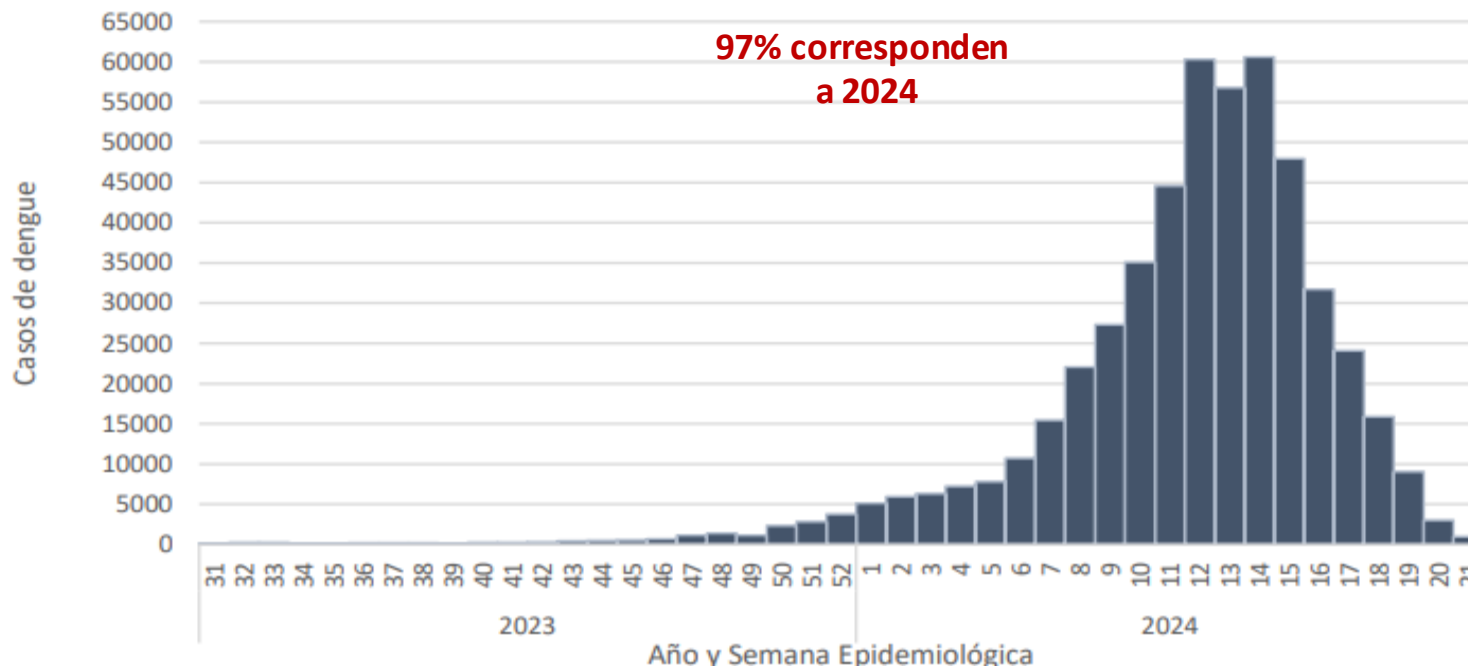
Número de casos de dengue reportados por semana en países del cono Sur. Año 2024



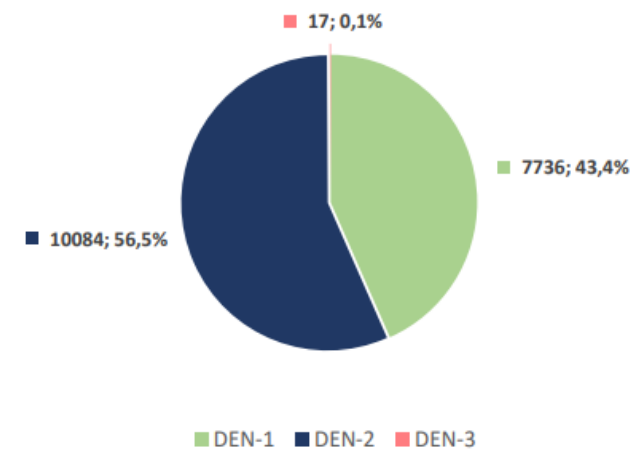
Fuente: OPS



# Dengue: Casos por semana epidemiológica SE31/2023 a SE21/2024. Argentina. (N=515.252)



## Distribución proporcional de serotipos. Hasta la SE 21



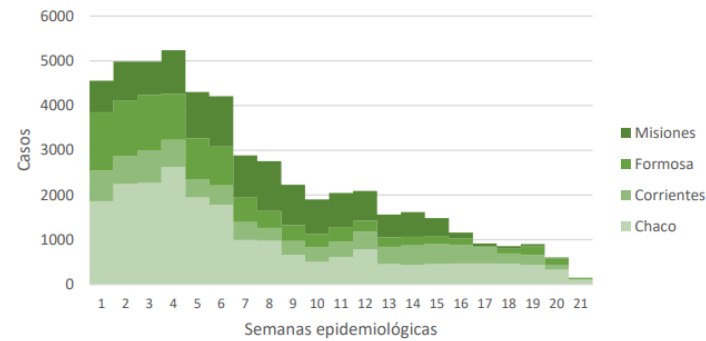
**Incidencia acumulada  
1095 por 100.000 hab**

**95% casos autóctonos**

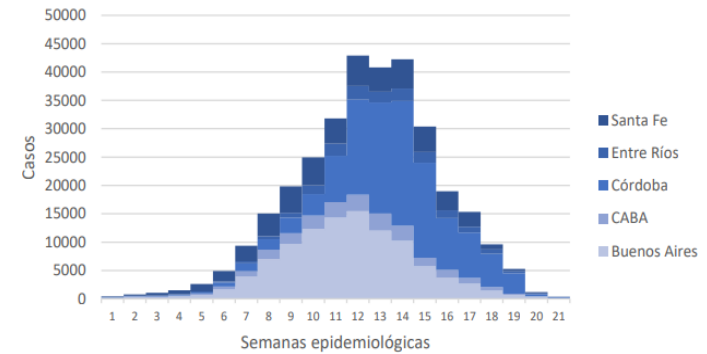


## Casos de dengue por semana epidemiológica según regiones y jurisdicción de residencia. SE1/2024 a SE21/2024.

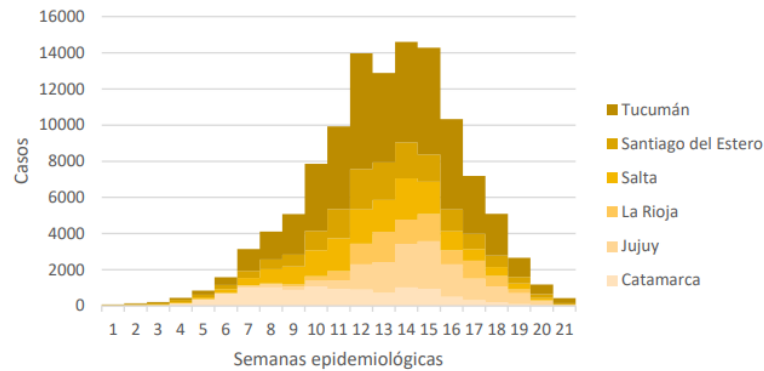
NEA



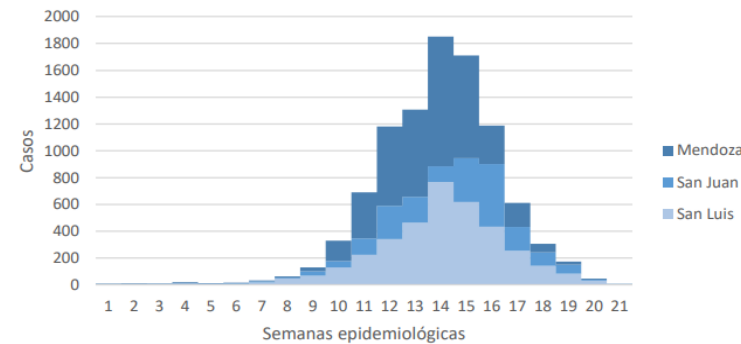
CENTRO



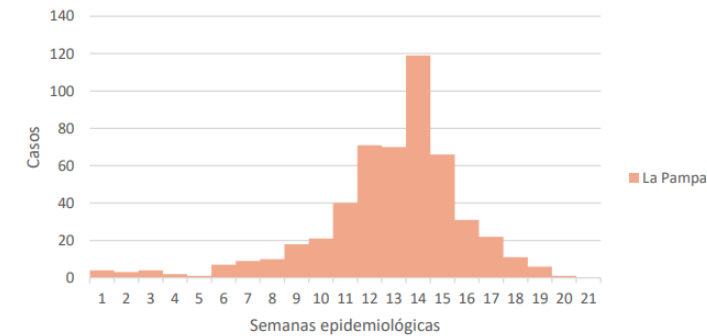
NOA



CUYO

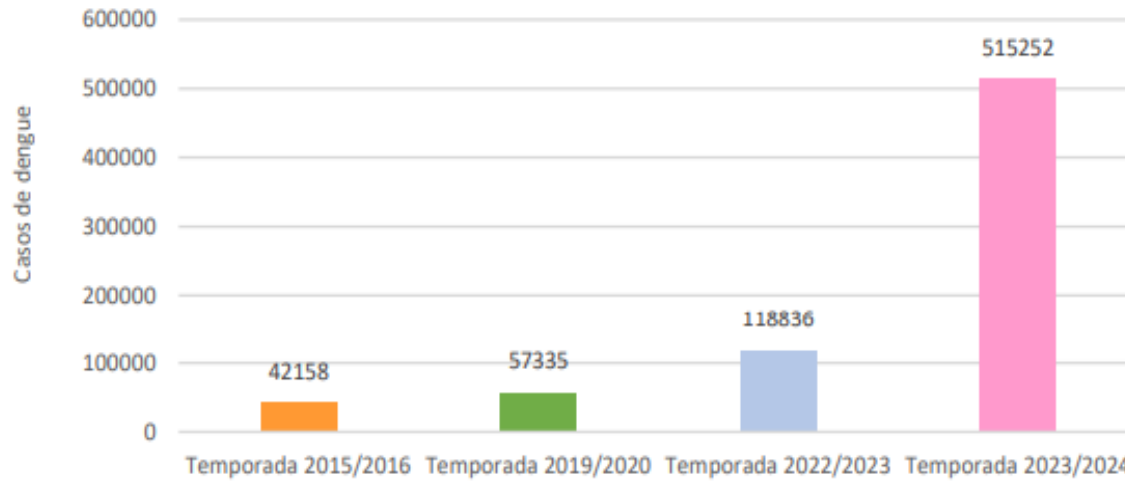


SUR

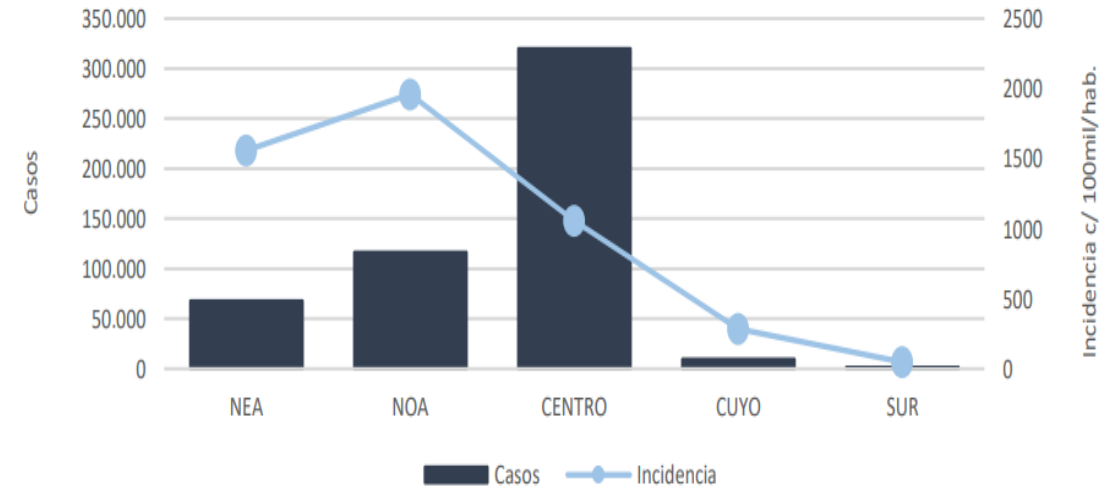




Dengue: Casos acumulados desde SE31 a SE21 en temporadas epidémicas. Argentina



Dengue: Casos e incidencia acumulada según Región. SE31/2023 a SE21/2024. Argentina.

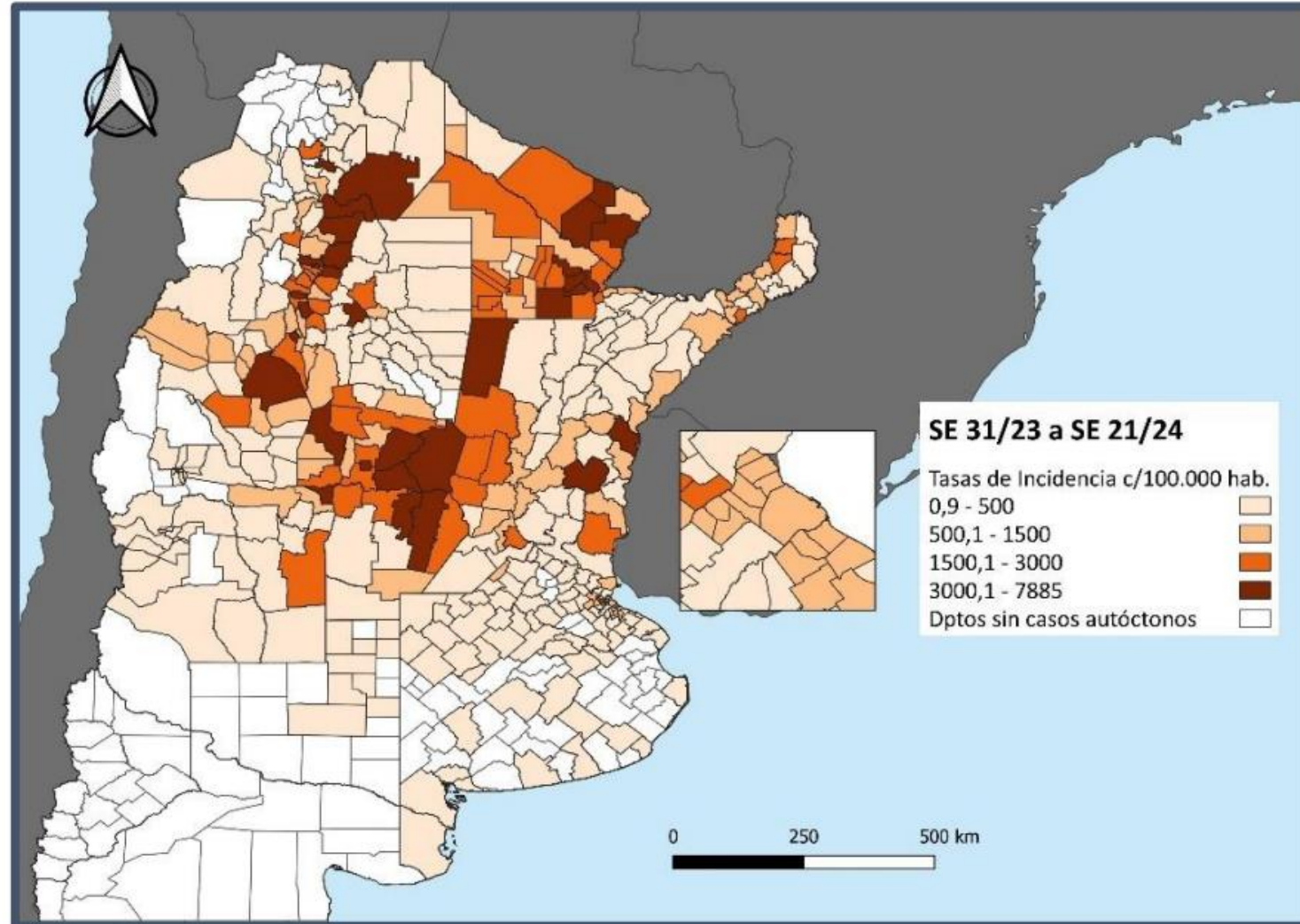


Los casos acumulados hasta la SE21 representan: **3,34 veces más** que lo registrado en el mismo período de la **temporada anterior-2022/2023**

**7,98 veces más** que lo registrado en el mismo período de **2019/2020.**



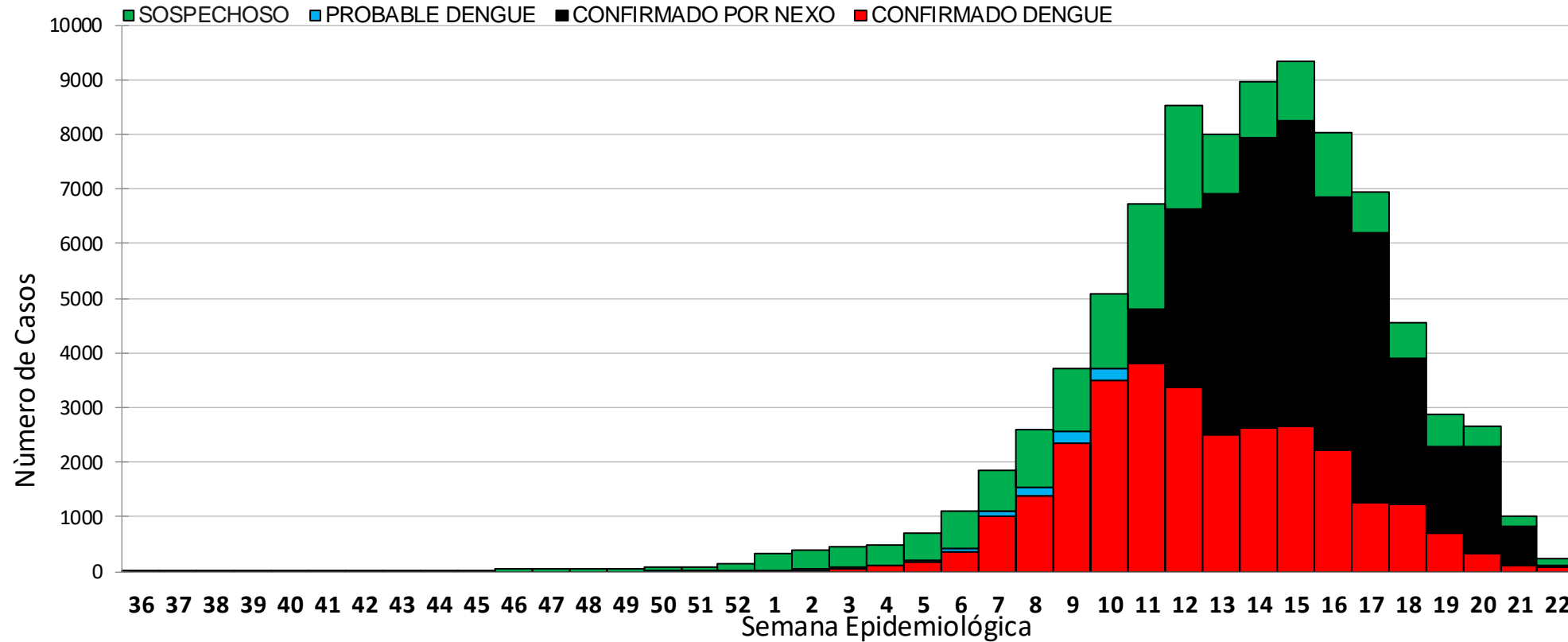
**Dengue: Incidencia acumulada por departamento con casos autóctonos (confirmados por laboratorio y por nexos epidemiológico) con al menos 2 casos. SE 31/2023 a SE 21/2024. Argentina.**



Fuente: Ministerio de Salud de la Nación



# Curva epidémica de SFAI desde la SE 36 del 2023 hasta la SE 22 del 2024 (n= 85346)

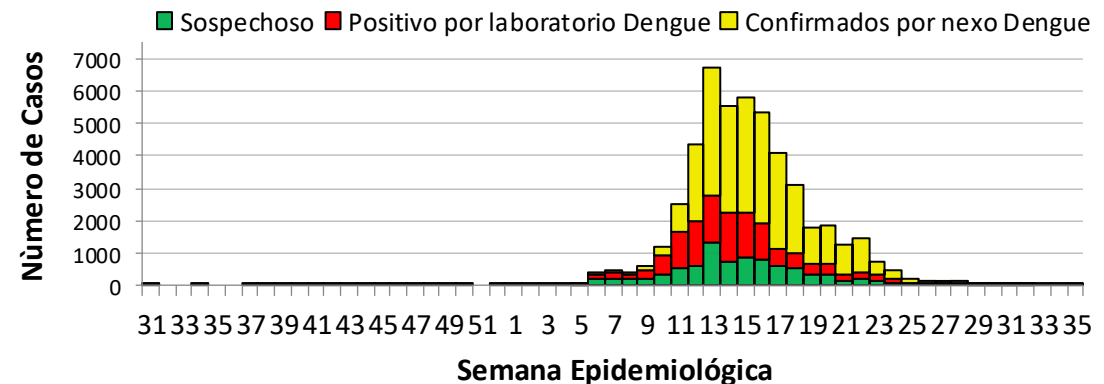


## Casos Confirmados Dengue: 65971

- 29894 por laboratorio
- 36077 por clínica y nexos epidemiológicos

En la SE 22 se sumaron casos confirmados: 1905  
 112 Correspondientes a la última (semana 22)  
**1793** ⚠️ **Corresponden a retrasos hasta la SE 21**

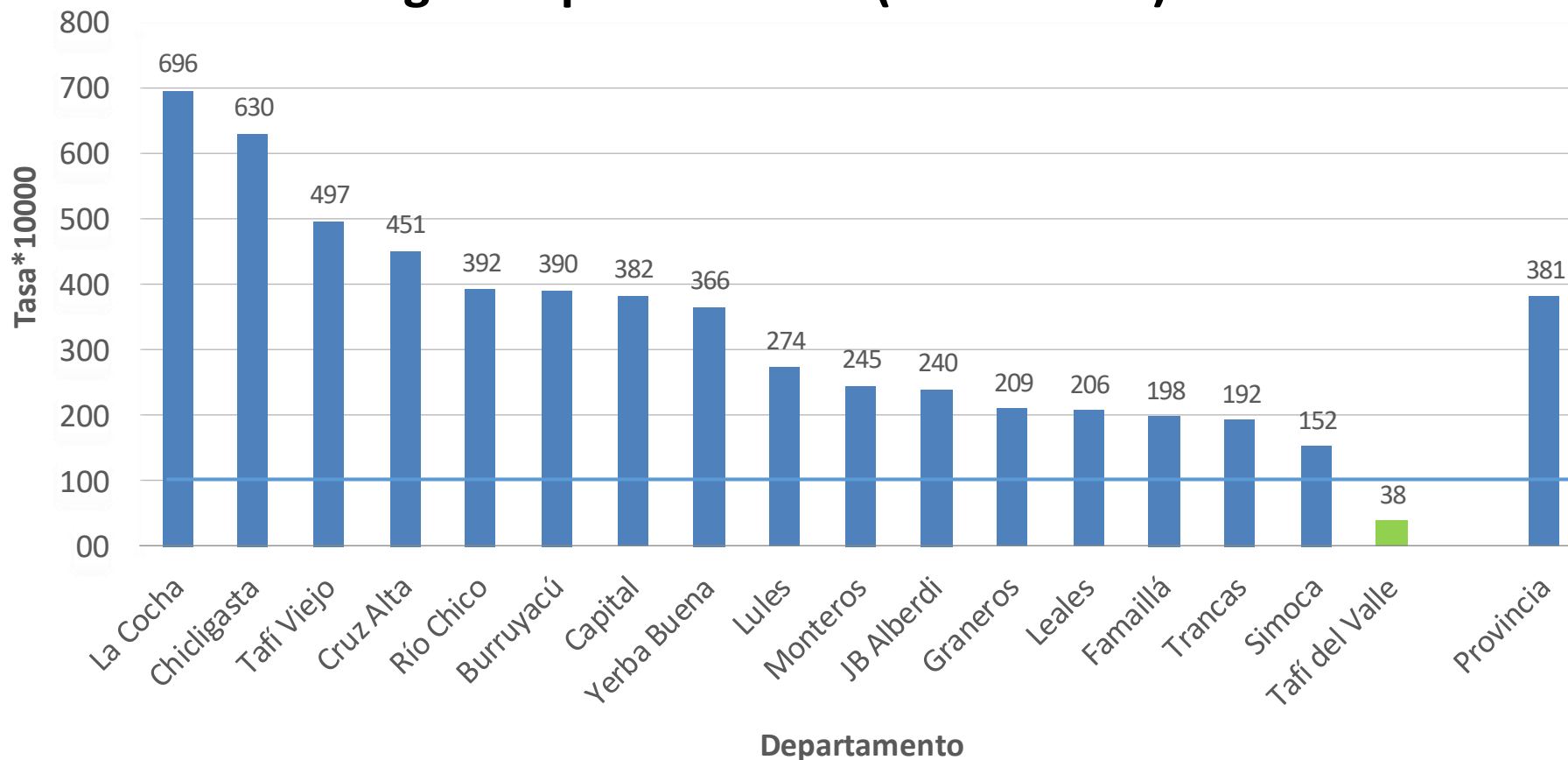
Curva epidémica de SFAI. Temporada 2022-2023. N=48.713 (Confirmados: 39.662)



Fuente: SNVS-SGH



## Incidencia acumulada de casos de dengue \*10 mil hab. Temporada 2023-2024, según departamentos (hasta SE 22). Provincia de Tucumán



**Departamentos con incidencia menor a 50 por 10.000 hab. (en color verde), continúan con estrategia de diagnóstico por laboratorio**

INTERNADOS: Independientemente de la zona de procedencia, en todos los pacientes internados que cumplan con la definición de caso se mantiene la confirmación con criterios de laboratorio.



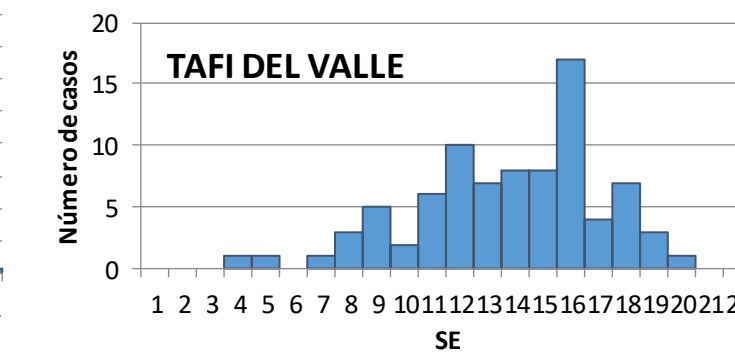
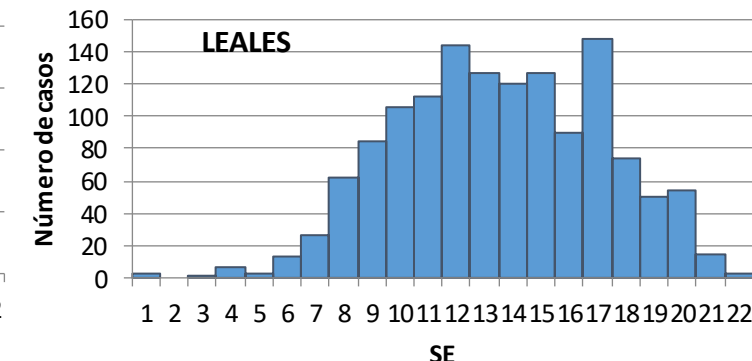
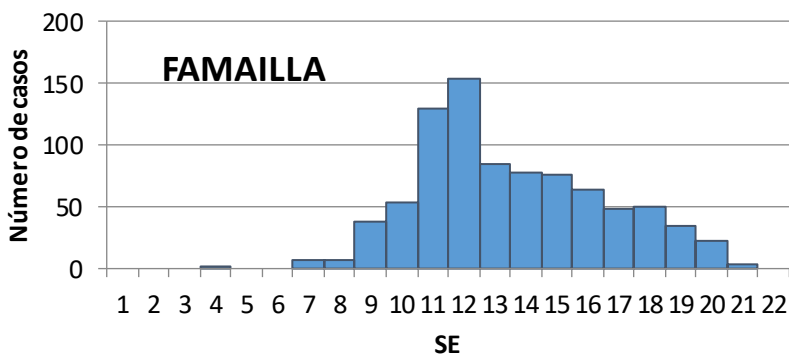
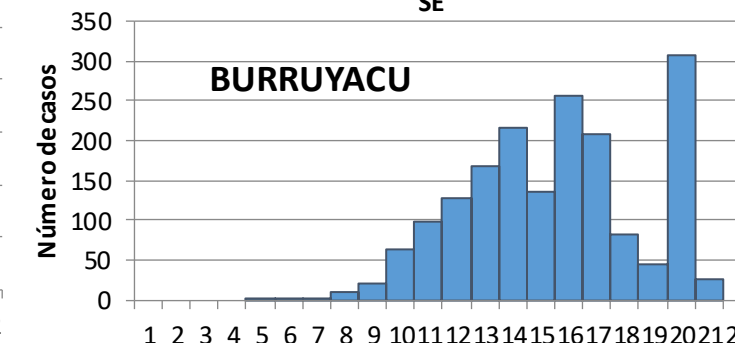
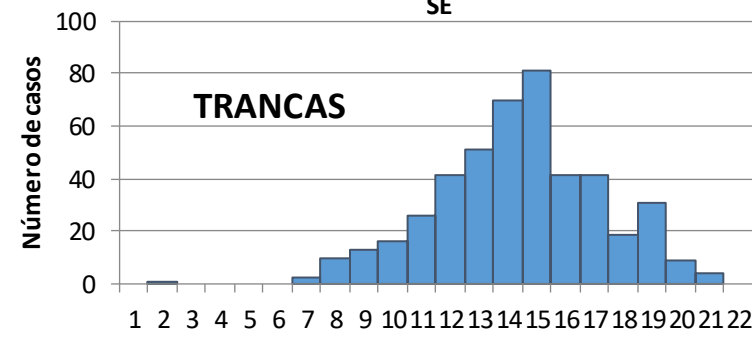
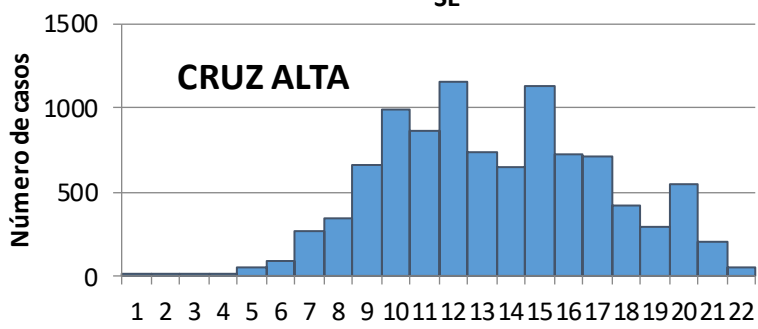
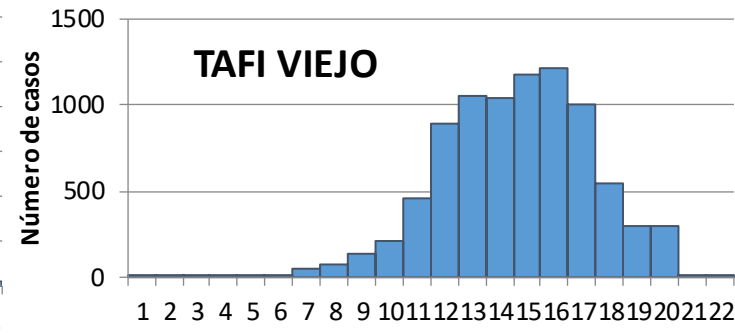
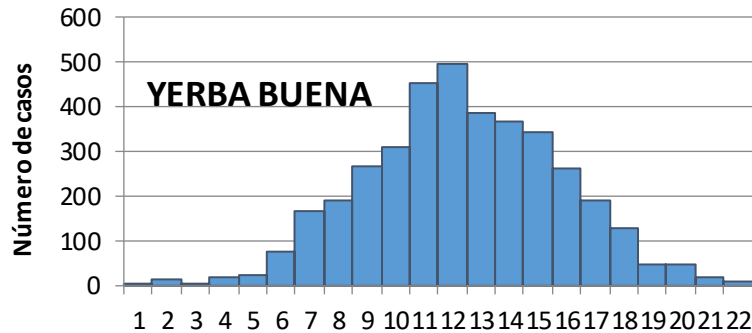
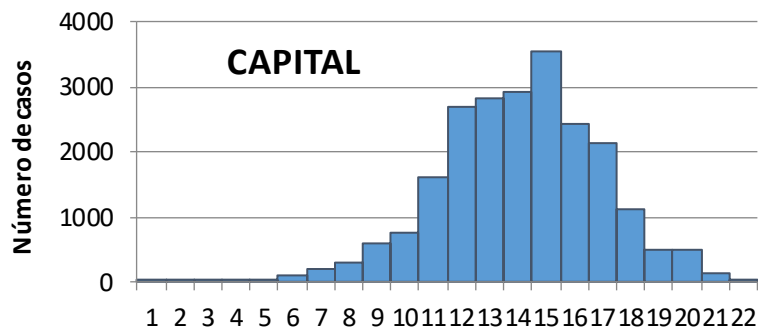


# Curva epidémica de SFAI desde SE 1 hasta la SE 22 del 2024 por departamentos de la Provincia de Tucumán

GOBIERNO DE  
TUCUMÁN



MINISTERIO DE  
SALUD PÚBLICA

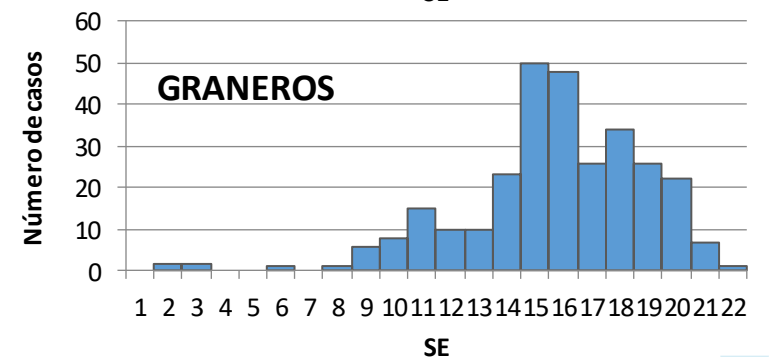
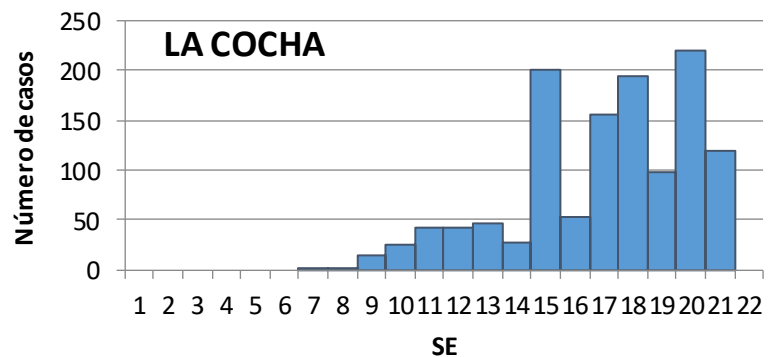
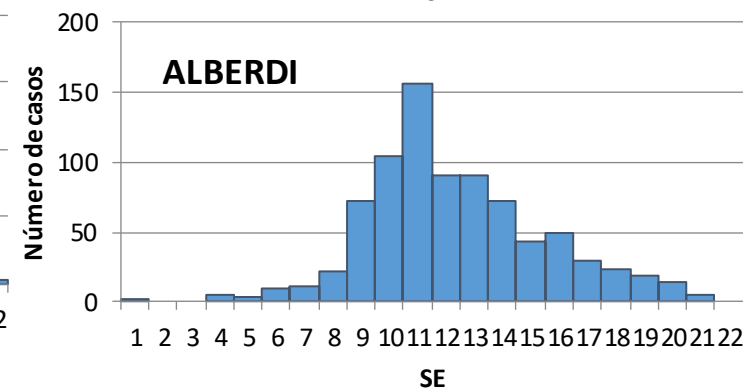
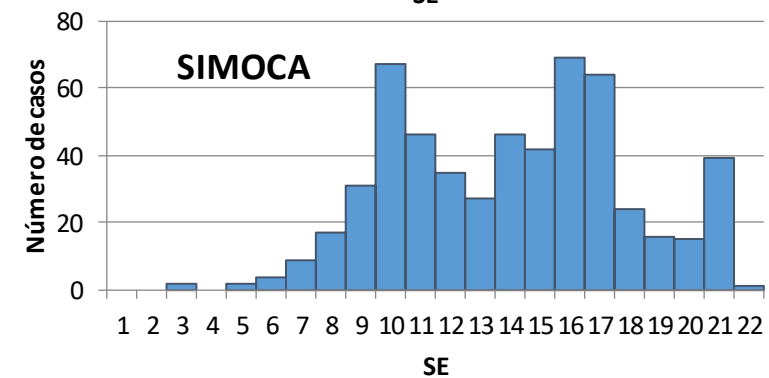
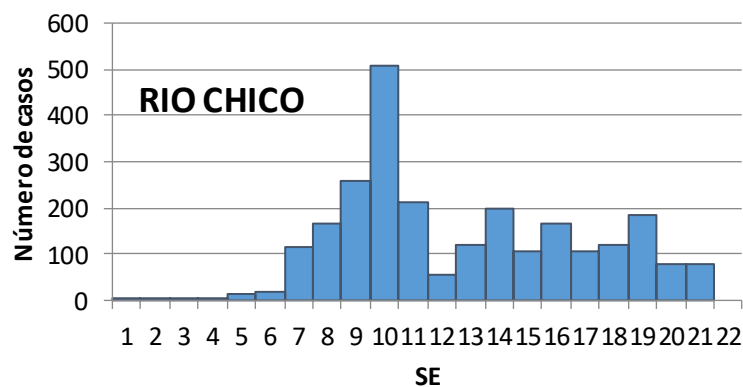
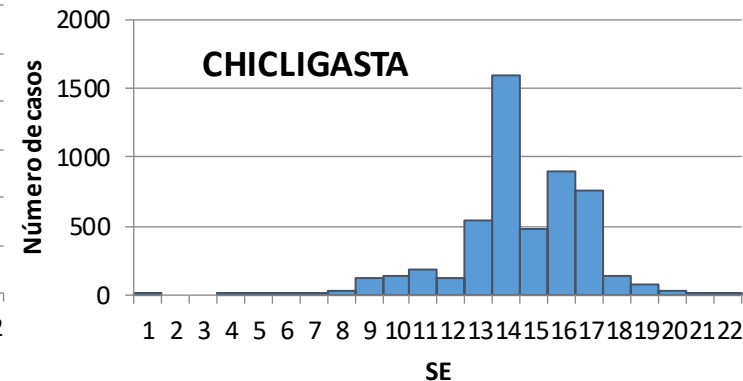
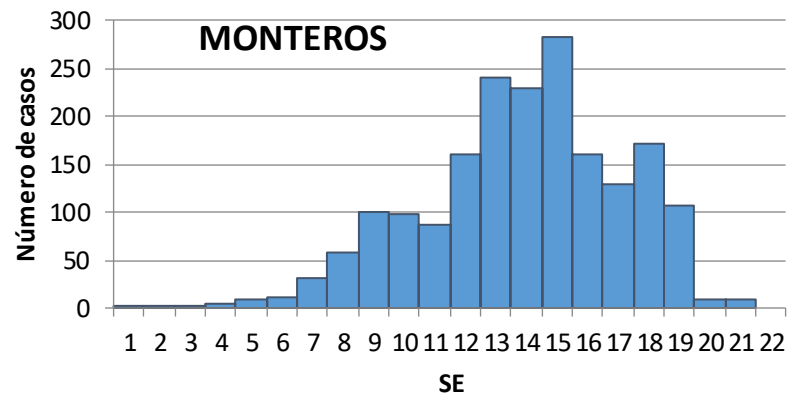
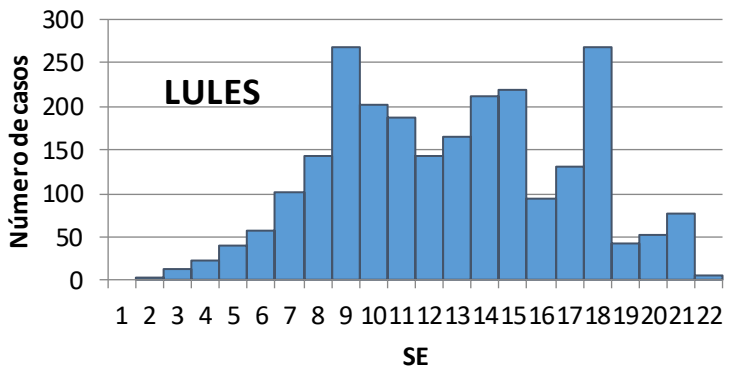


# Curva epidémica de SFAI desde SE 1 hasta la SE 21 del 2024 por departamentos de la Provincia de Tucumán

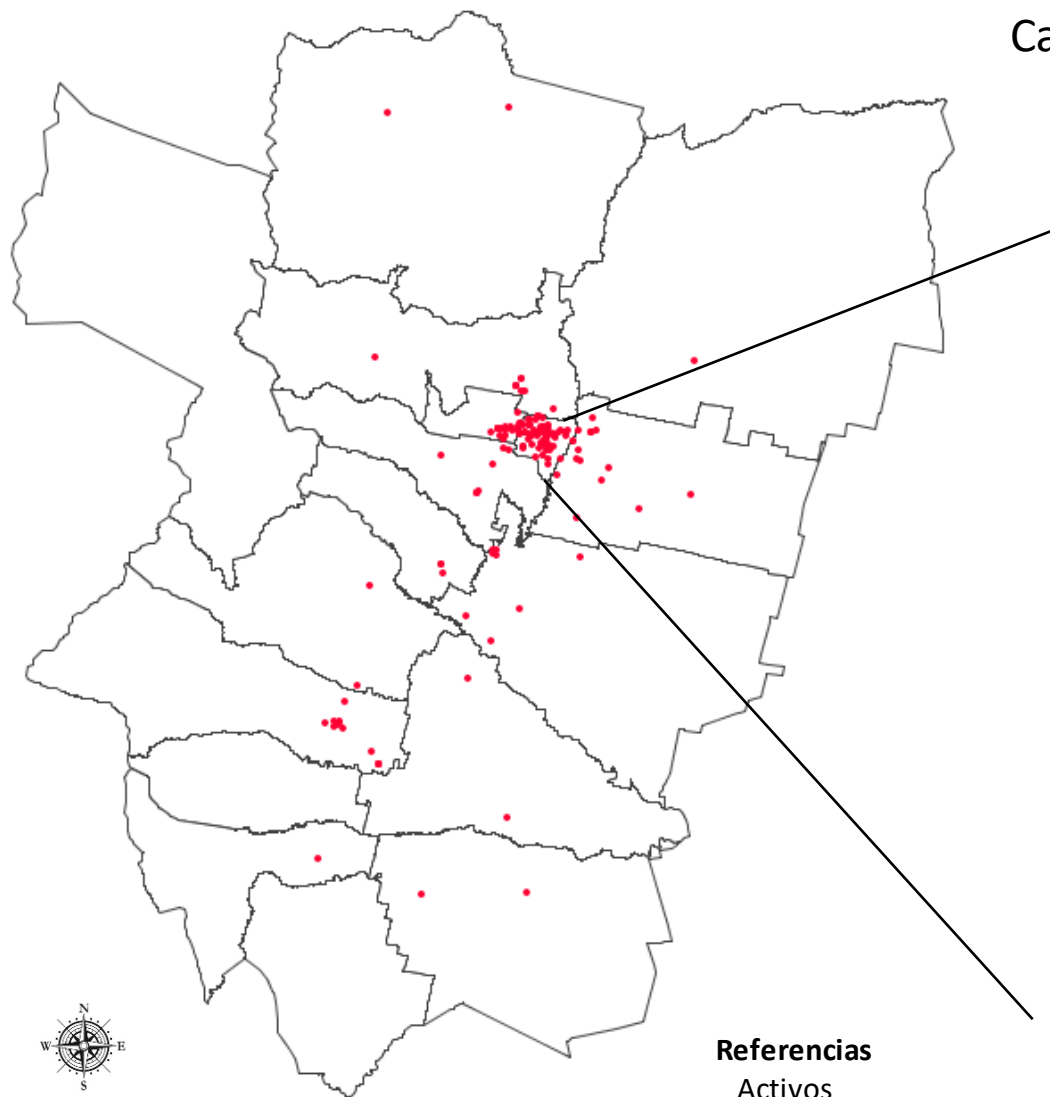
Gobierno de Tucumán



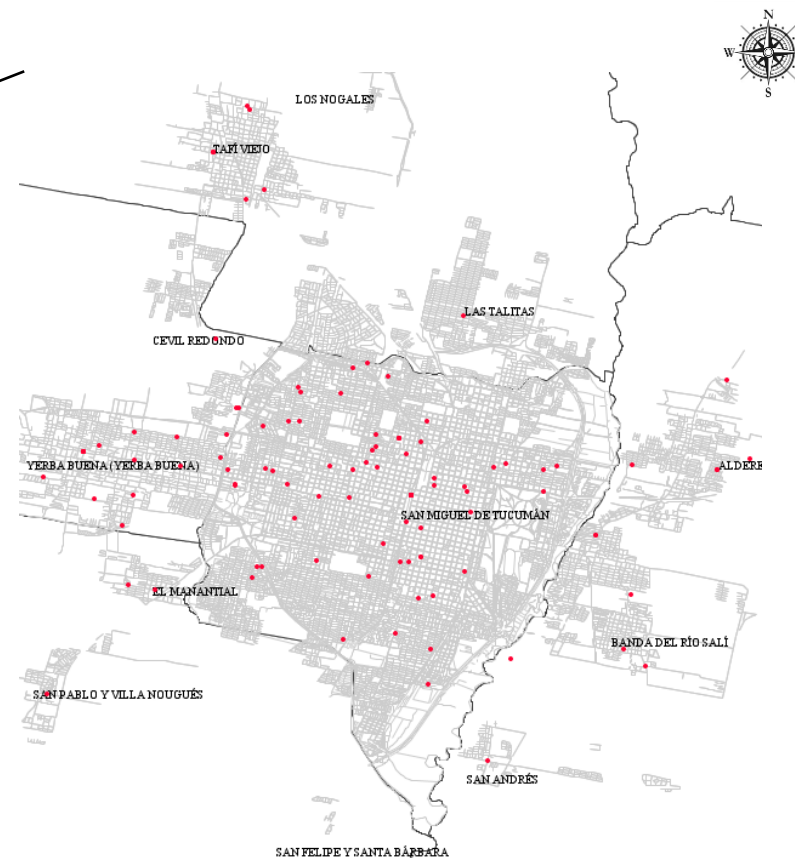
Ministerio de Salud Pública



# Casos activos, confirmados y Probables de Dengue. Tucumán, Año 2024



# Casos activos confirmados y Probables de Dengue. GSMT. Año 2024 (SE 1-22)



## Referencias

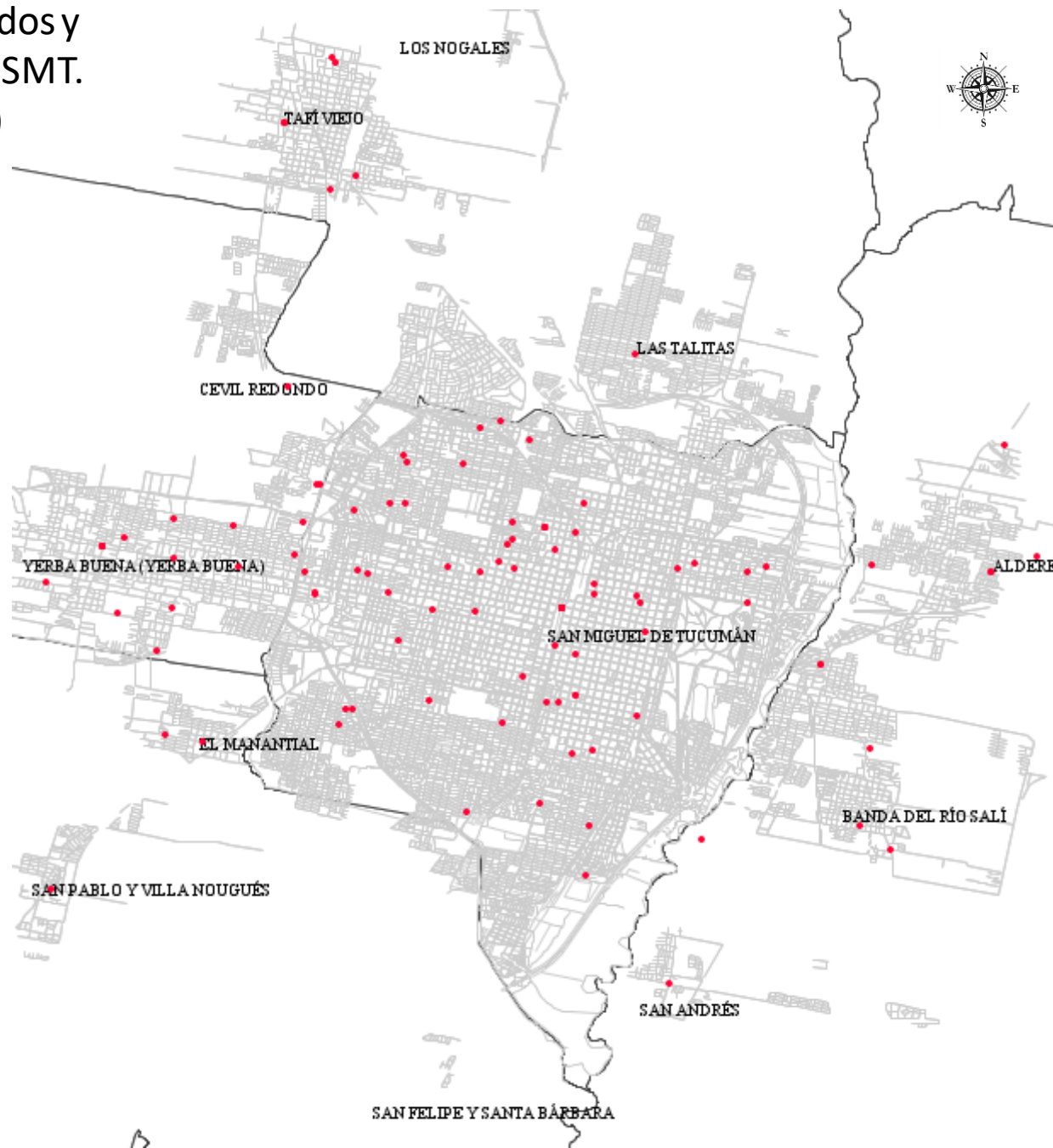
- Activos
- Confirmados por laboratorio



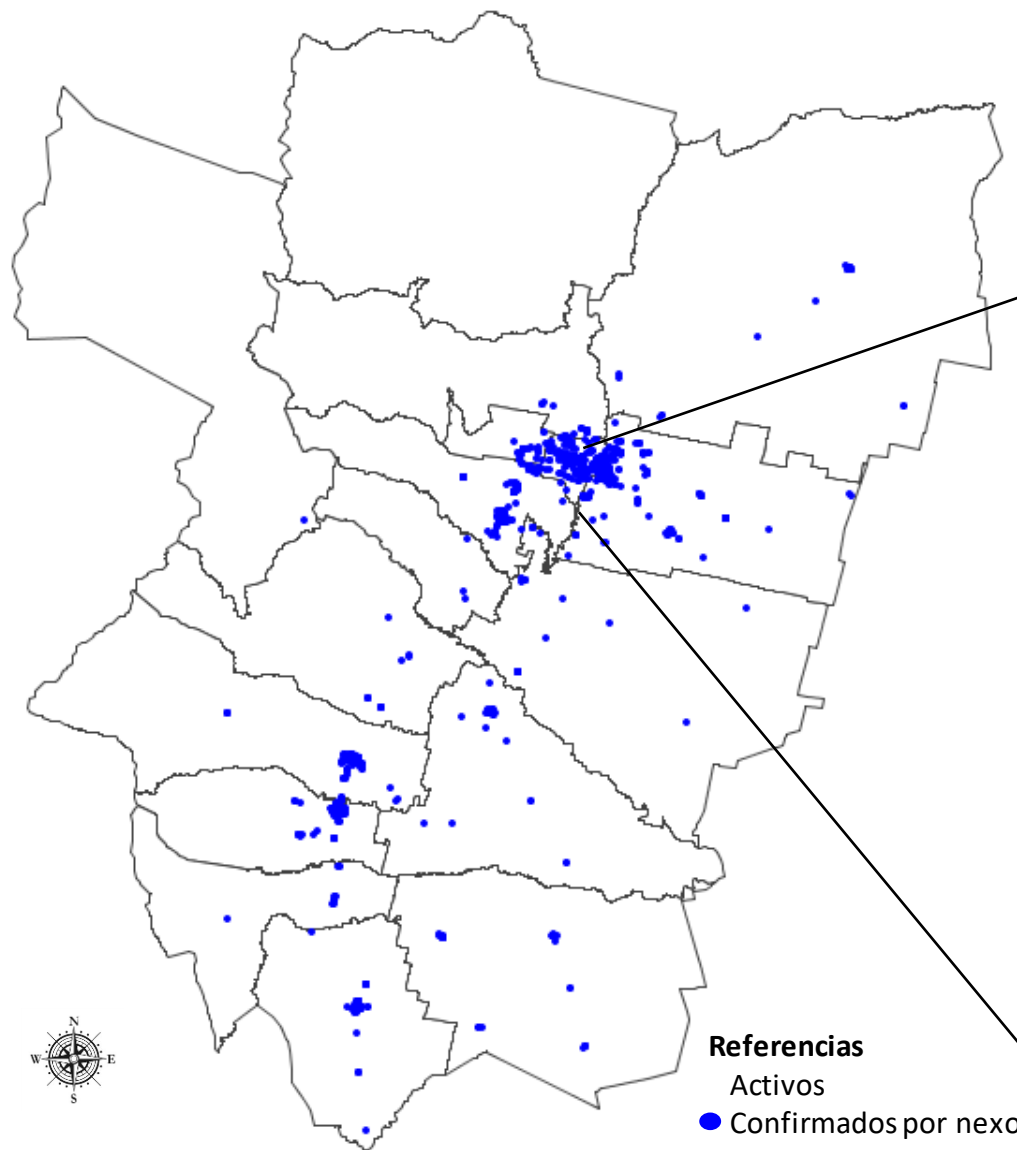
# Casos activos, confirmados y Probables de Dengue. GSMT. Año 2024 (SE 1-22)

## Referencias

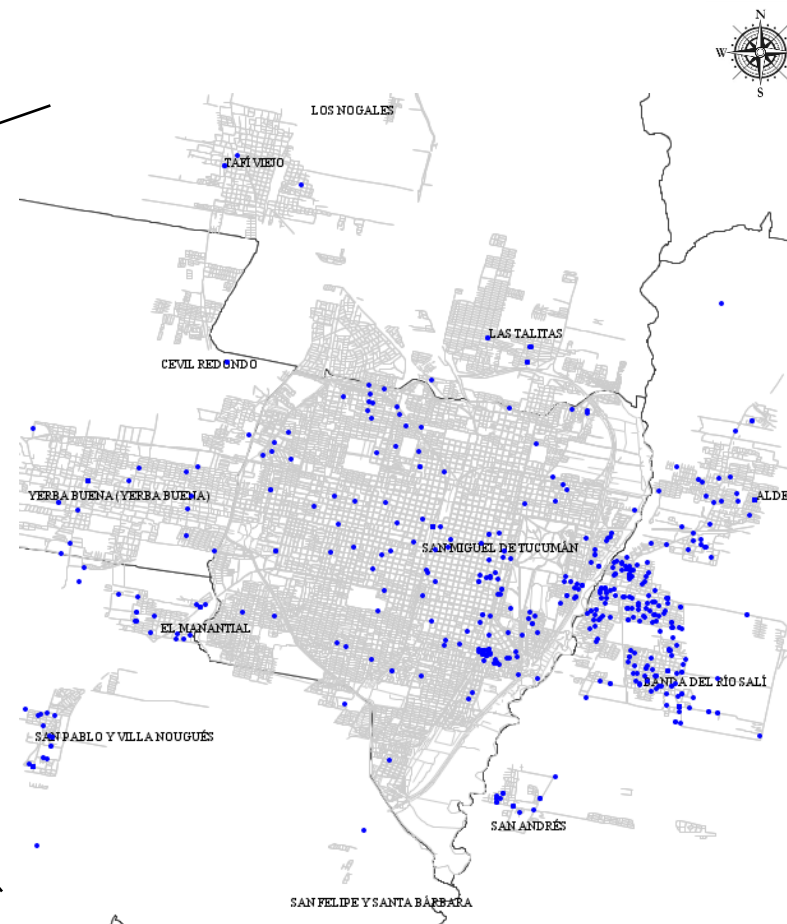
- Activos
- Confirmados por laboratorio



# Casos activos confirmados por nexo de Dengue. Tucumán, Año 2024



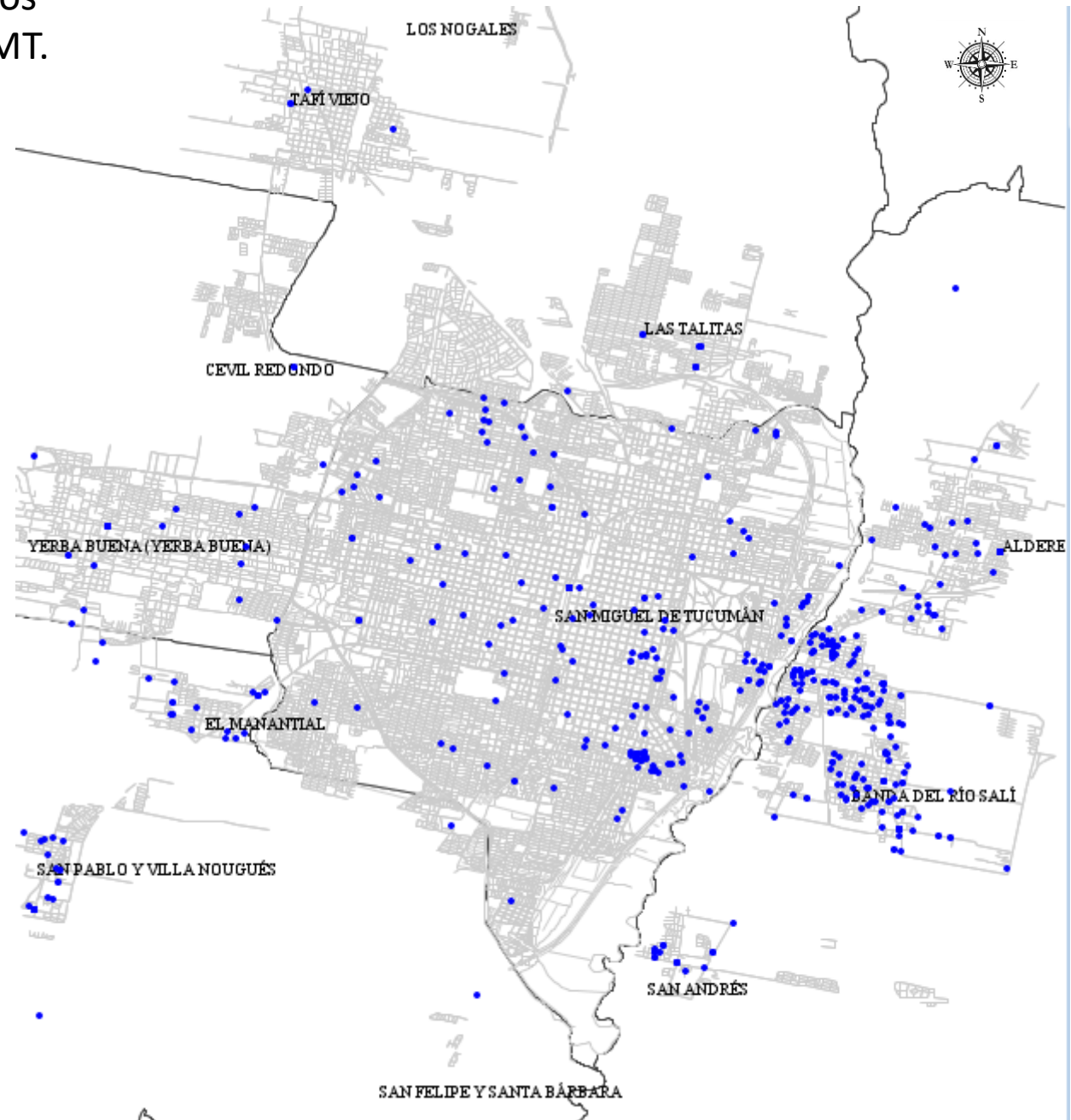
# Casos activos confirmados por nexo de Dengue. GSMT. Año 2024 (SE 1-22)



Referencias  
Activos  
● Confirmados por nexo



Casos activos confirmados  
por nexo de Dengue. GSMT.  
Año 2024 (SE 1-22)



**Referencias**

- Activos
- Confirmados por nexo

- Teniendo en cuenta la situación actual de la provincia con descenso en el número de casos y siguiendo los lineamientos nacionales de vigilancia epidemiológica, se determina que
- **Se considerará caso confirmado de dengue a las personas que cumplan con la definición de caso y tengan una prueba de laboratorio positiva.**
- Es importante mantener la vigilancia para evaluar la persistencia de la circulación en las próximas semanas.



**Brasil y Cono Sur:**

ETI e IRAG: incremento en las cuatro últimas SE (niveles intermedio-altos)

**Actividad de influenza niveles epidémicos en la mayoría de los países.**

**Predominio A(H3N2) y A(H1N1)pdm09.**

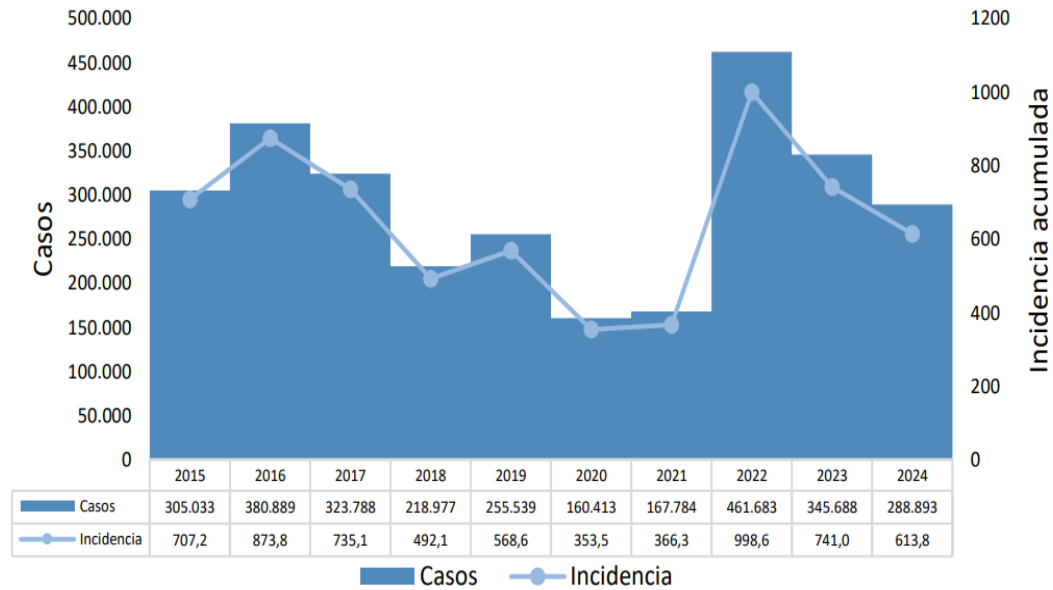
La actividad del VRS se ha mantenido en niveles bajos, aunque con un ligero incremento.

SARS-CoV-2 se ha mantenido en descenso con niveles bajos de actividad.

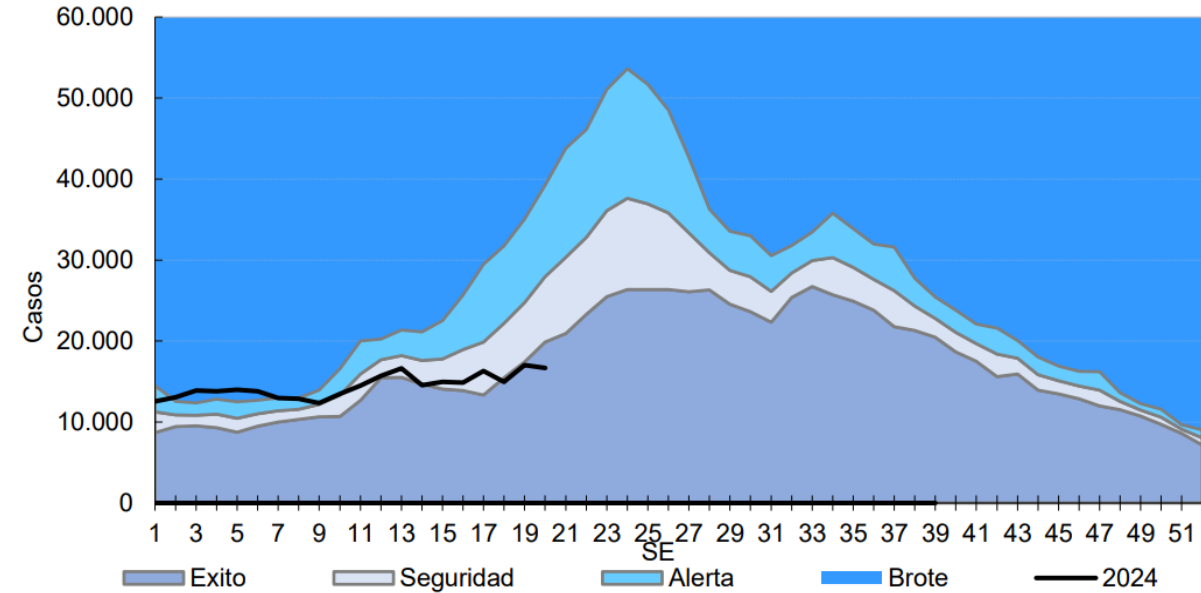




### Casos e Incidencia Acumulada de Enfermedad Tipo Influenza (ETI) por 100.000 habitantes. Años 2015-2024. SE20. Total país.

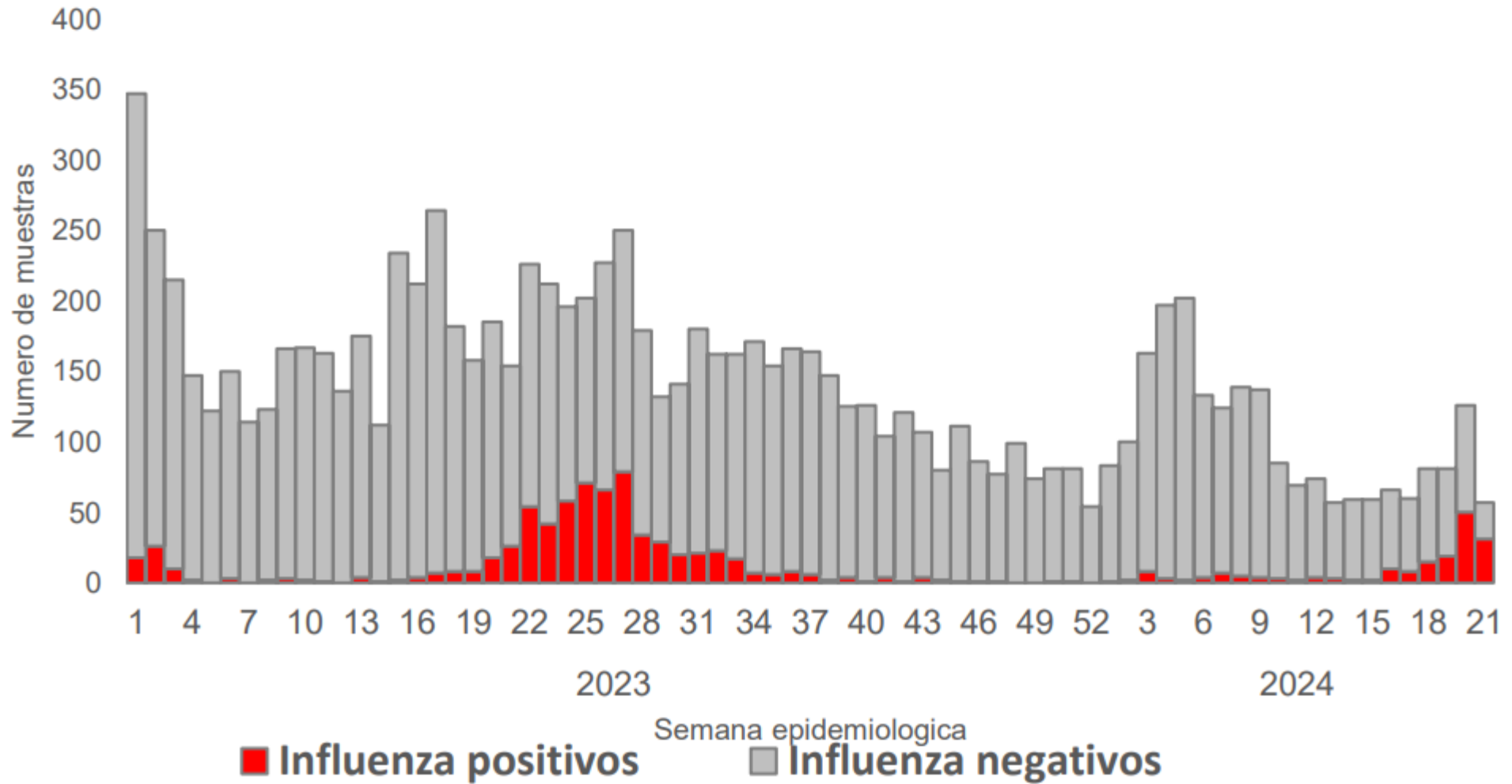


### Enfermedad Tipo Influenza: Corredor endémico semanal- Históricos 6 años: 2015- 2023 26. SE 1 a 20 de 2024. Argentina.



Fuente: Ministerio de Salud de la Nación

### Muestras positivas y negativas para influenza, por SE. SE1/2023 a SE21/2024 (UMA).

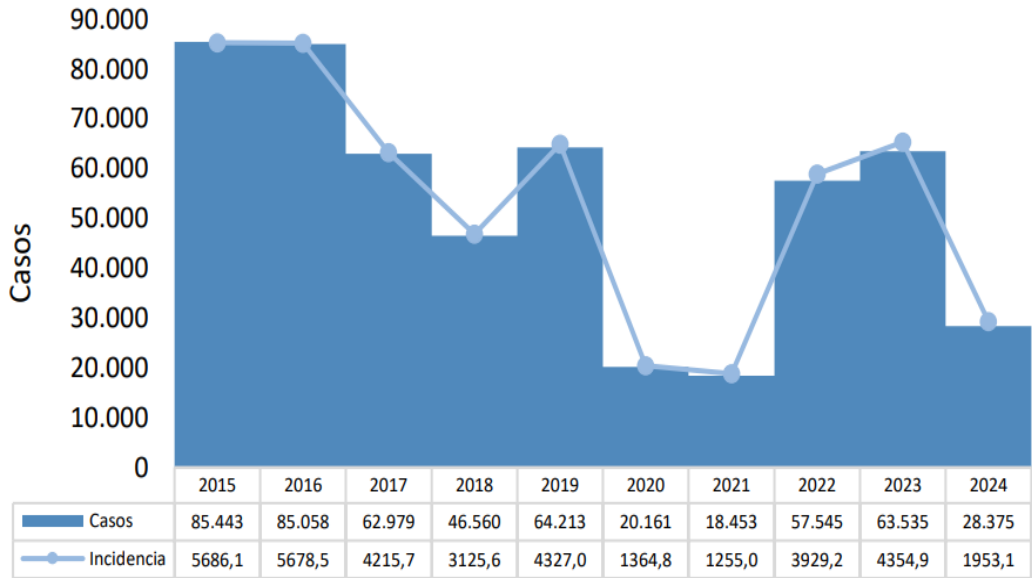


Fuente: Ministerio de Salud de la Nación



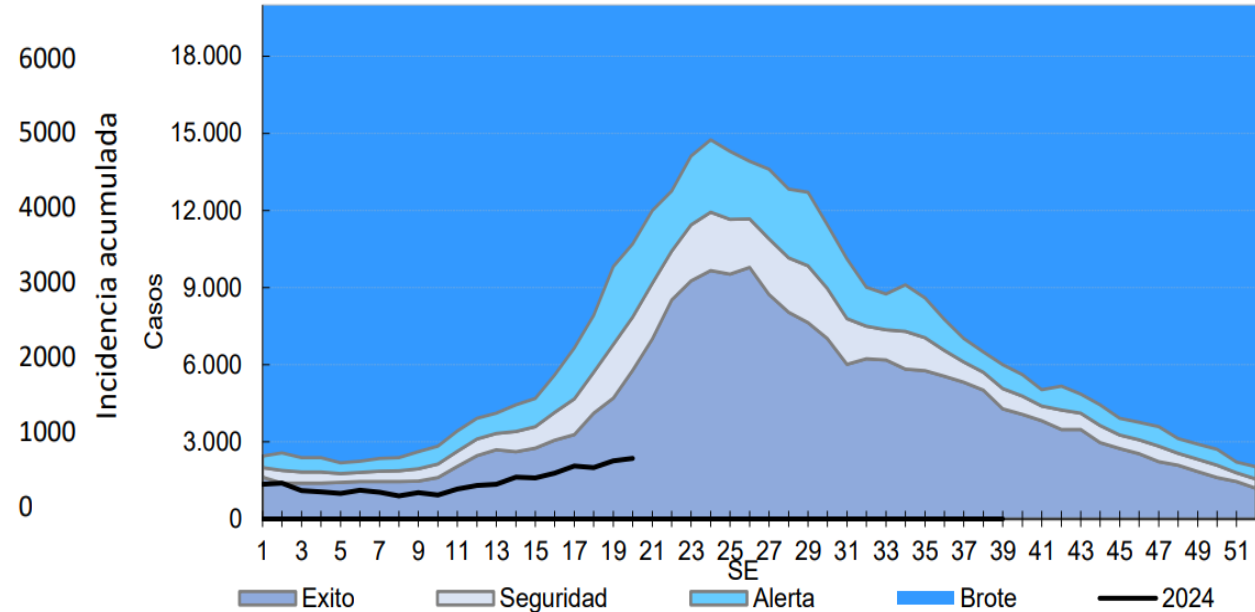


### Casos e Incidencia Acumulada de Bronquiolitis por 100.000 habitantes. Años 2015-2024. SE20. Total país

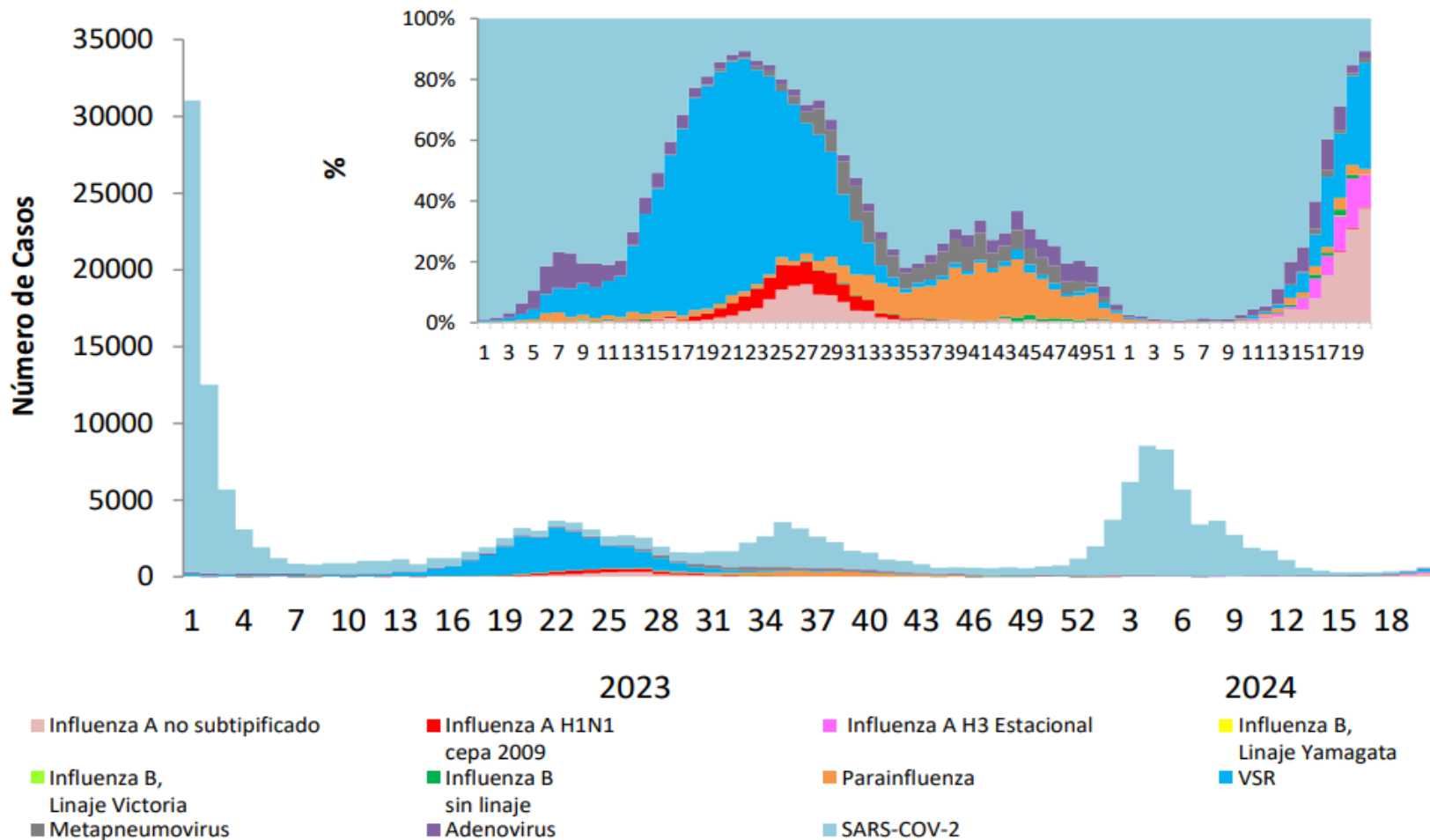


Casos Incidencia

### Bronquiolitis: Corredor endémico semanal-Históricos 6 años: 2015-2023. 32 SE 1 a 20 de 2024. Argentina.



Distribución de influenza, SARS-CoV-2 y OVR identificados por Semana epidemiológica. SE01/2023 a SE19/2024.  
Argentina.

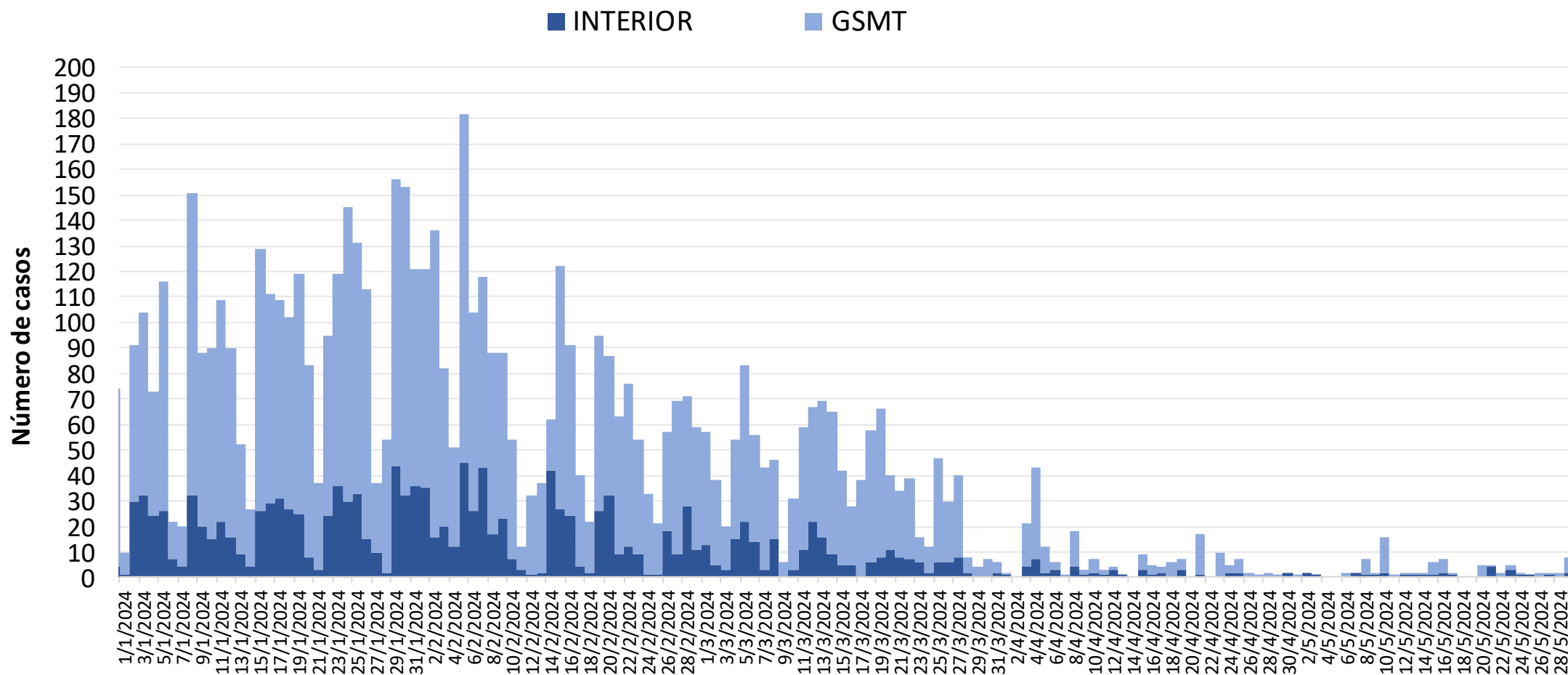


En la SE20 de 2024 se verifica, además de influenza, VSR y SARS-COV-2, circulación de otros virus respiratorios en orden de frecuencia: adenovirus, parainfluenza y metapneumovirus. .

Fuente: Ministerio de Salud de la Nación

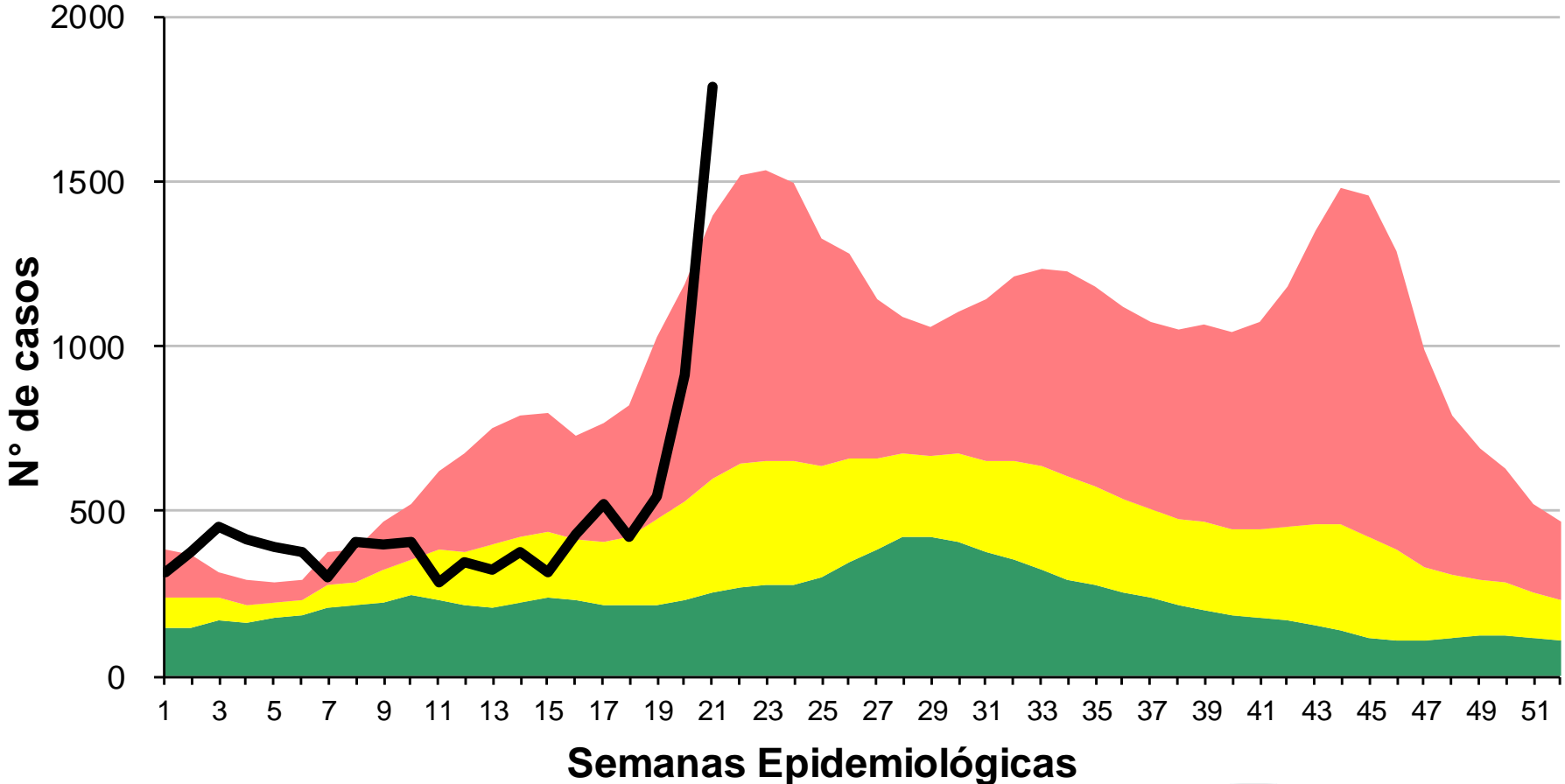


## Curva de casos confirmados de COVID-19 en GSMT e Interior de la Provincia de Tucumán, 1 de diciembre 2023 al 1 de junio 2024.



Fuente: SNVS. Dirección de Epidemiología

# Corredor endémico de Enfermedad Tipo Influenza Provincia de Tucumán. Año 2024 SE 21



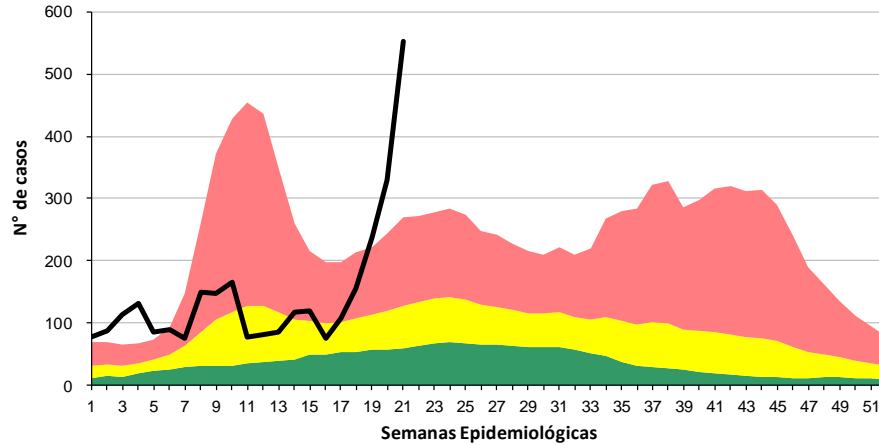
- REFERENCIAS
- Zona de Éxito
  - Zona de Seguridad
  - Zona de Alerta
  - Zona Epidémica
  - N° de Casos

Fuente: Dirección de Epidemiología en base a datos del SNVS 2.0

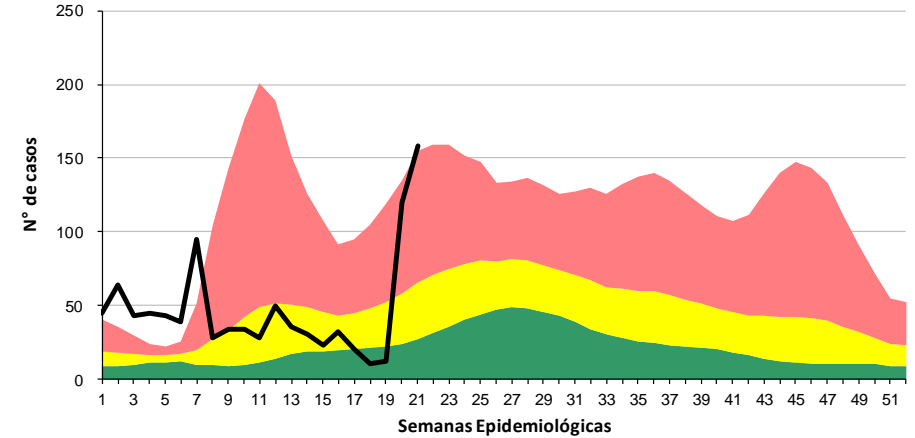


# Corredor Endémico Enfermedad Tipo Influenza según Áreas Programáticas Provincia de Tucumán. Año 2024 SE 21

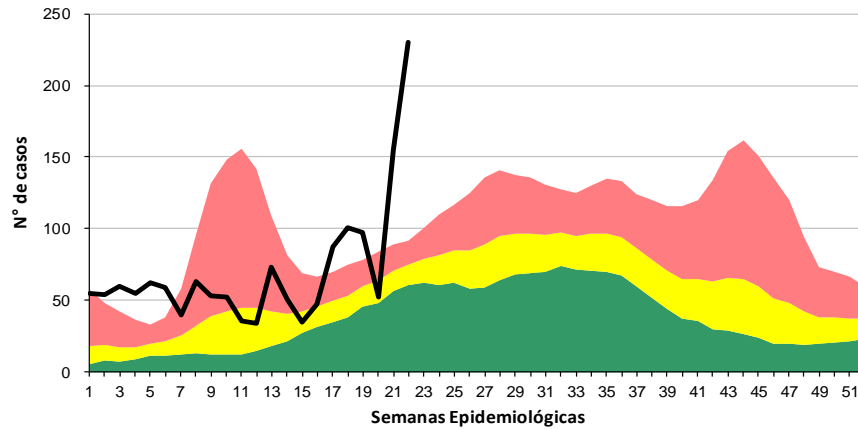
## CENTRO



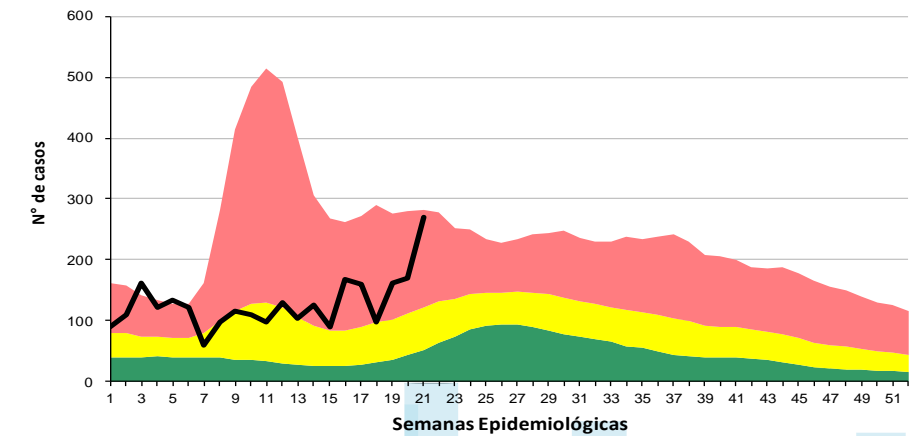
## ESTE



## OESTE



## SUR

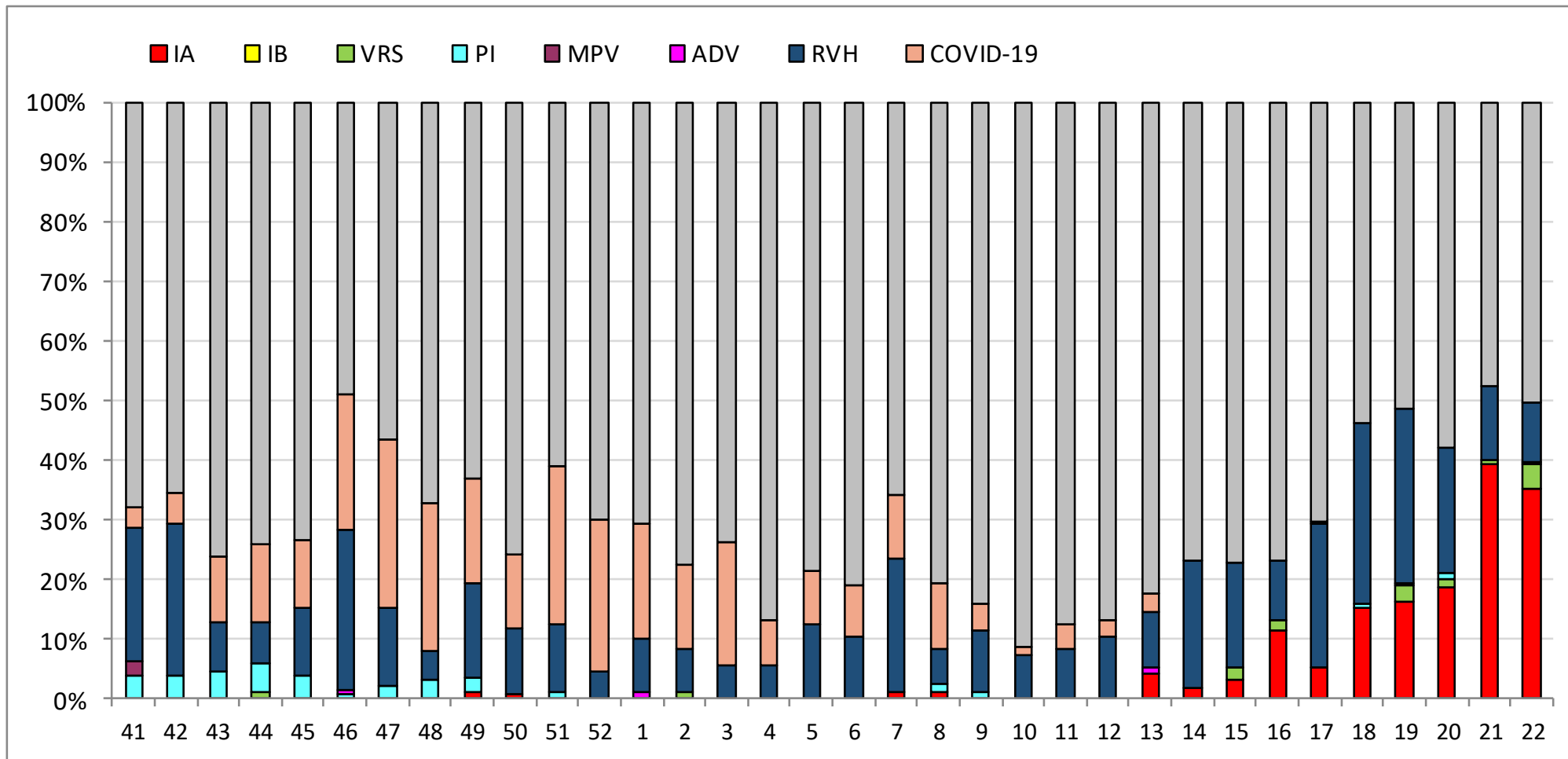


- REFERENCIAS**
- Zona de Éxito
  - Zona de Seguridad
  - Zona de Alerta
  - Zona Epidémica
  - N° de Casos

Fuente: Dirección de Epidemiología en base a datos del SNVS 2.0



# Proporción de virus respiratorios desde la SE 41 del 2023 a SE 22 del 2024. UC y UMA. Provincia de Tucumán.

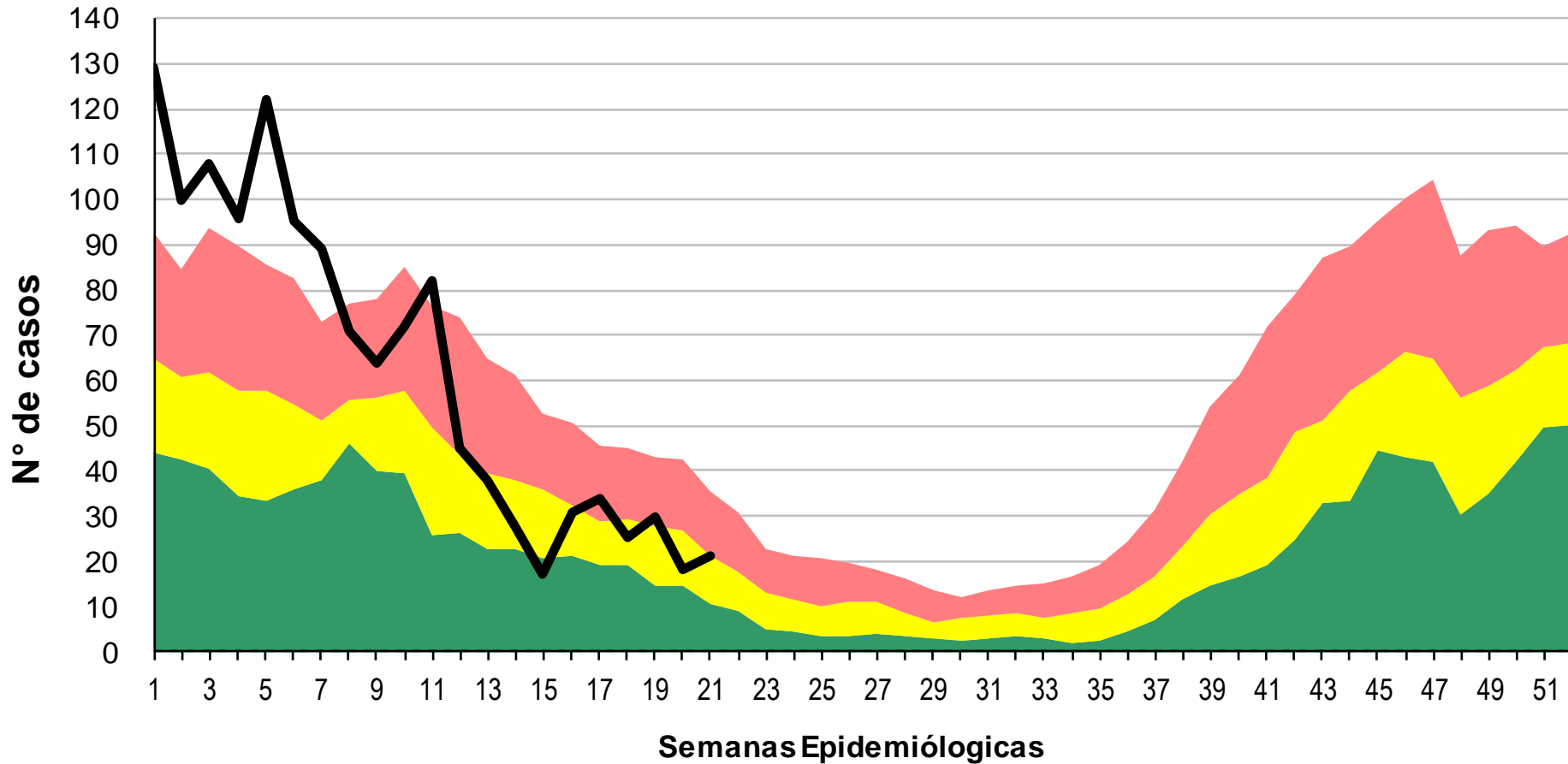


Fuente: Dirección de Epidemiología en base a datos del SNVS 2.0 – Laboratorio de Salud Pública





# Corredor endémico de Alacranismo Provincia de Tucumán. Año 2024 SE 21



- REFERENCIAS
- Zona de Éxito
  - Zona de Seguridad
  - Zona de Alerta
  - Zona Epidémica
  - Nº de Casos

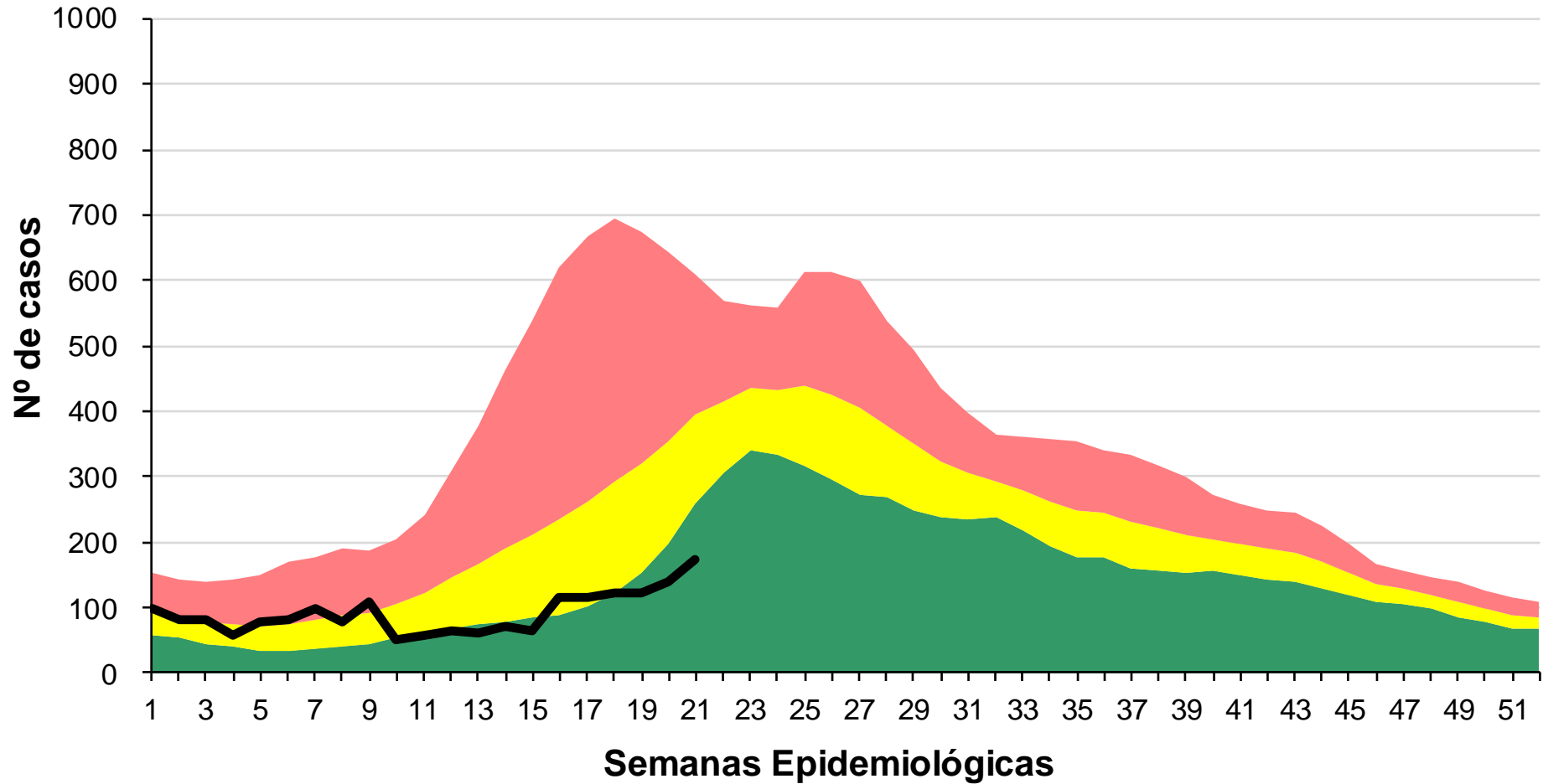
Fuente: Dirección de Epidemiología en base a datos del SNVS 2.0

# Corredor endémico de Bronquiolitis Provincia de Tucumán. Año 2024 SE 21

GOBIERNO DE  
TUCUMÁN



MINISTERIO DE  
SALUD PÚBLICA



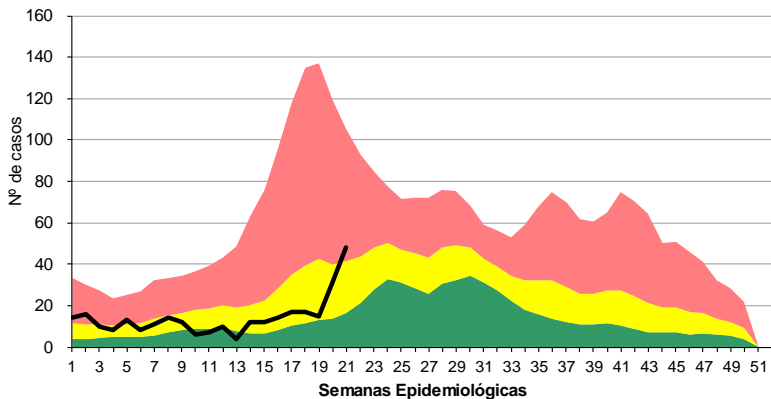
- REFERENCIAS
- Zona de Éxito
  - Zona de Seguridad
  - Zona de Alerta
  - Zona Epidémica
  - Nº de Casos

Fuente: Dirección de Epidemiología en base a datos del SNVS 2.0

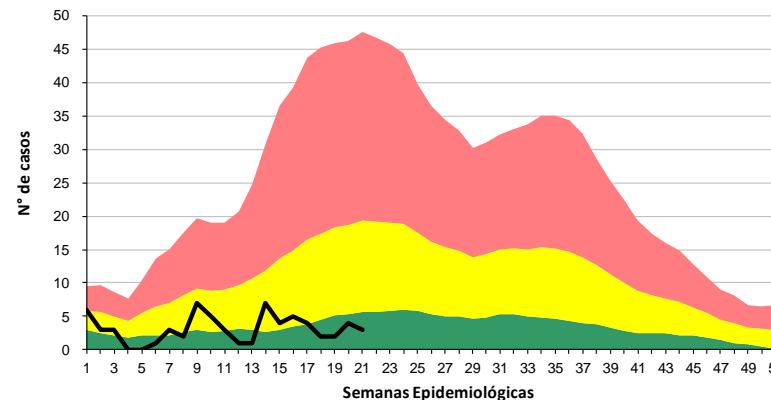
SALA DE SITUACIÓN DE SALUD

# Corredor Endémico de Bronquiolitis según Áreas Programáticas Provincia de Tucumán. Año 2024 SE 21

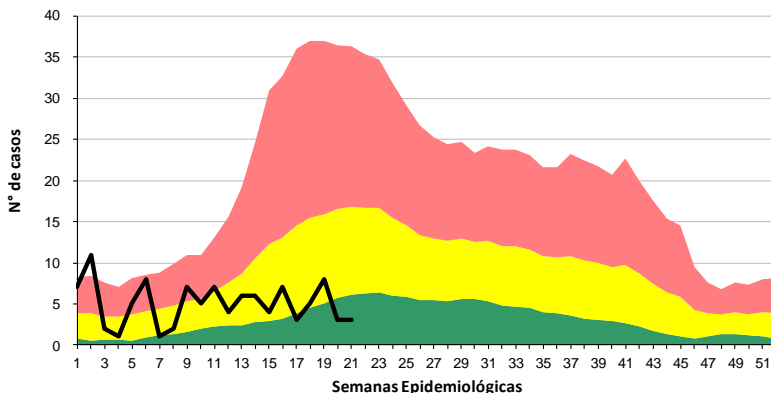
## CENTRO



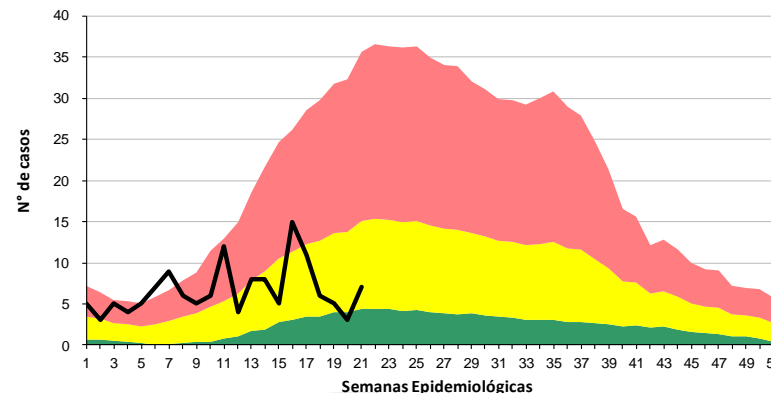
## ESTE



## OESTE



## SUR



### REFERENCIAS

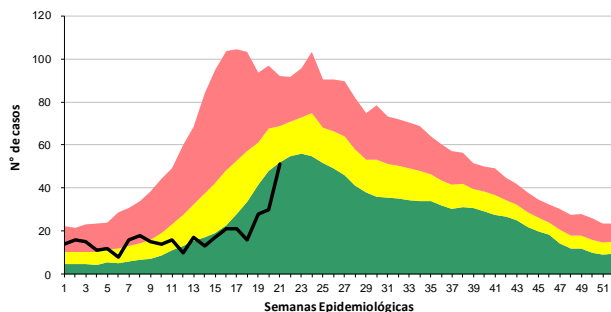
- Zona de Éxito
- Zona de Seguridad
- Zona de Alerta
- Zona Epidémica
- N° de Casos

Fuente: Dirección de Epidemiología en base a datos del SNVS 2.0

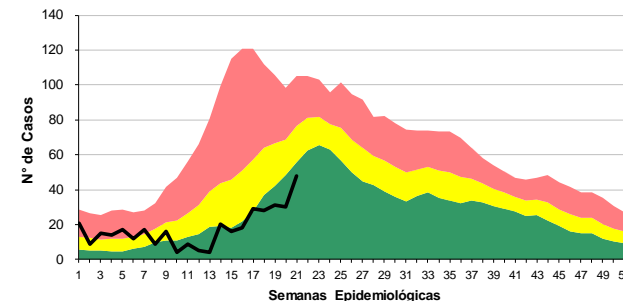


# Corredor Endémico de Bronquiolitis según Hospitales de Referencia Provincia de Tucumán. Año 2024 SE 21

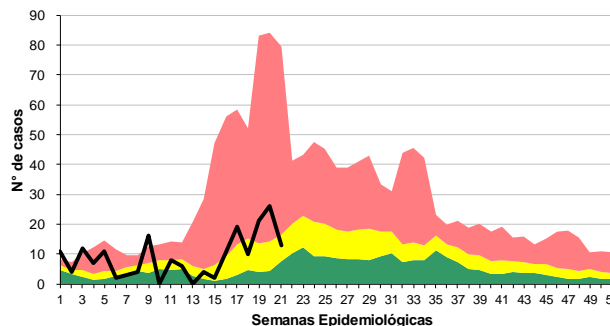
## HOSPITAL "DEL NIÑO JESUS"



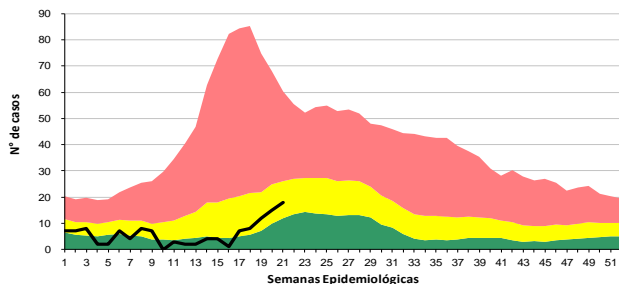
## HOSPITAL "PTE. N. AVELLANEDA"



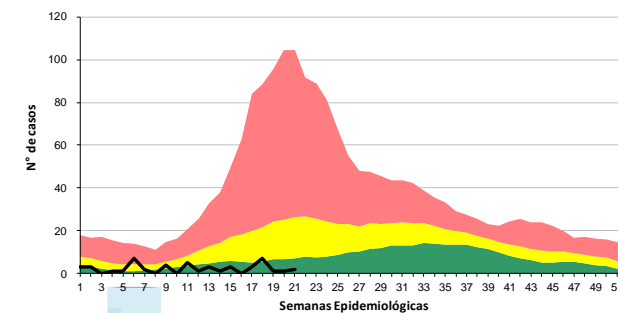
## HOSPITAL MONTEROS



## HOSPITAL "EVA PERÓN"



## HOSPITAL REGIONAL CONCEPCION

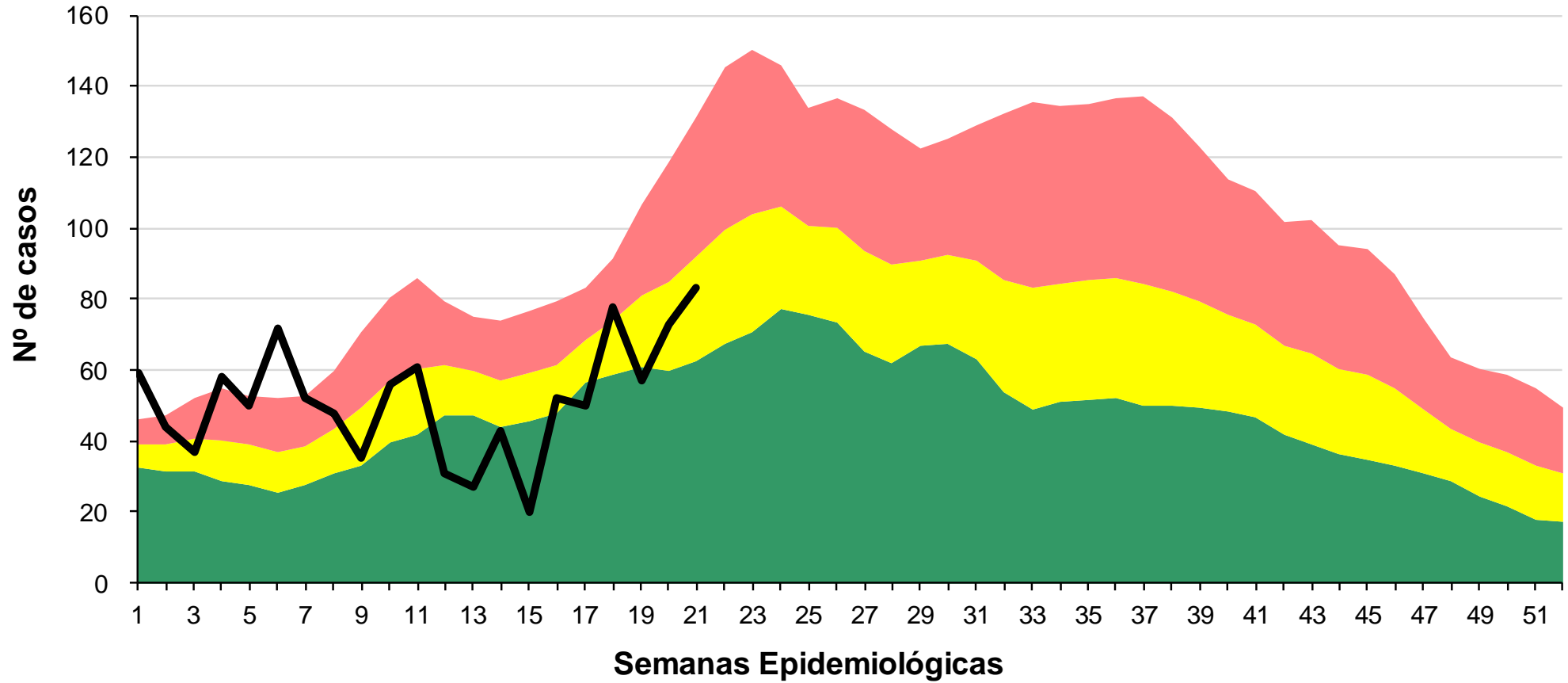


- REFERENCIAS**
- Zona de Éxito
  - Zona de Seguridad
  - Zona de Alerta
  - Zona Epidémica
  - N° de Casos

Fuente: Dirección de Epidemiología en base a datos del SNVS 2.0



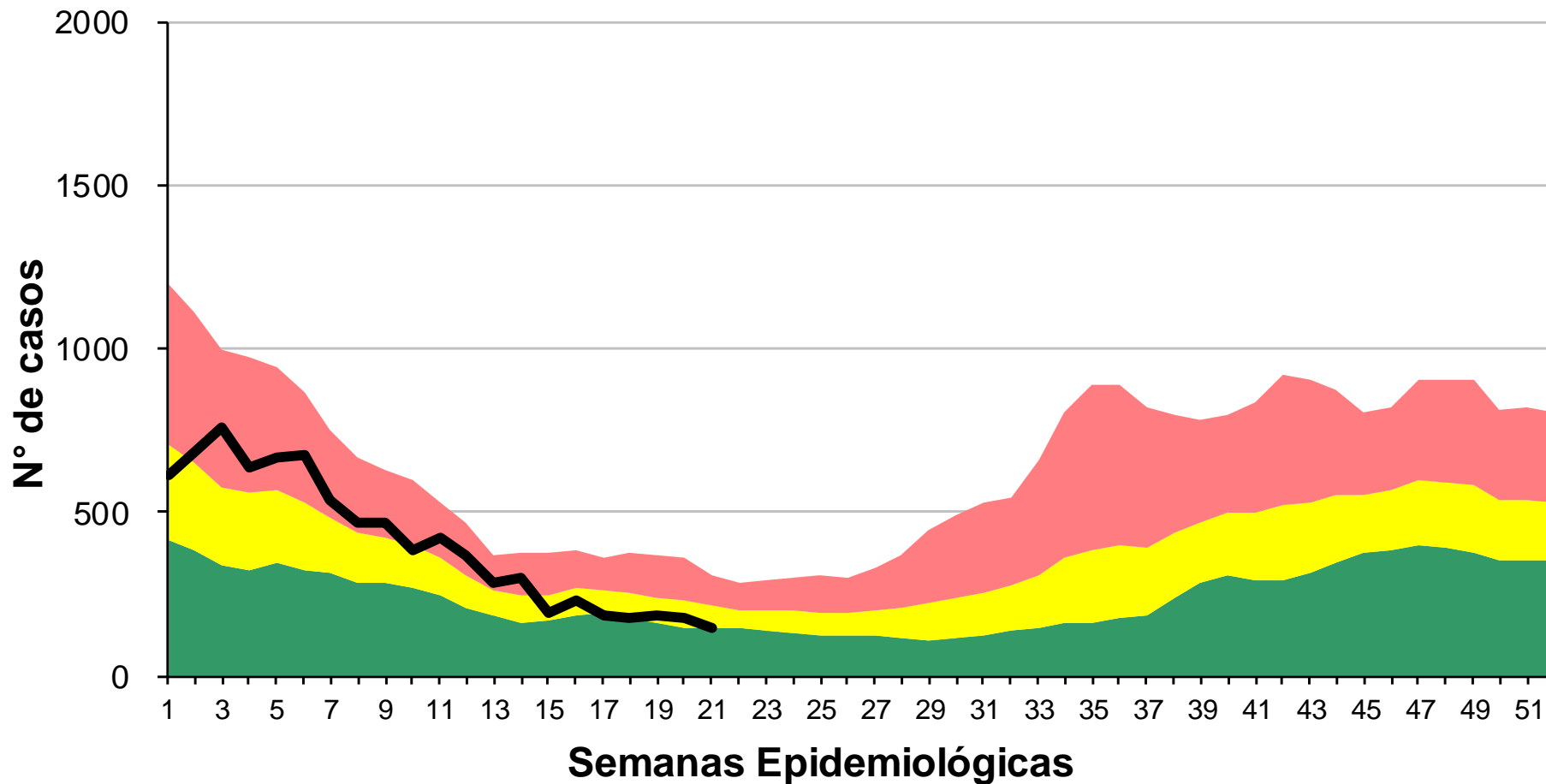
# Corredor endémico de Neumonía Provincia de Tucumán. Año 2024 SE 21



- REFERENCIAS
- Zona de Éxito
  - Zona de Seguridad
  - Zona de Alerta
  - Zona Epidémica
  - Nº de Casos

Fuente: Dirección de Epidemiología en base a datos del SNVS 2.0

# Corredor endémico de Diarreas en < de 5 años Provincia de Tucumán. Año 2024 SE 21



- REFERENCIAS
- Zona de Éxito
  - Zona de Seguridad
  - Zona de Alerta
  - Zona Epidémica
  - Nº de Casos

Fuente: Dirección de Epidemiología en base a datos del SNVS 2.0