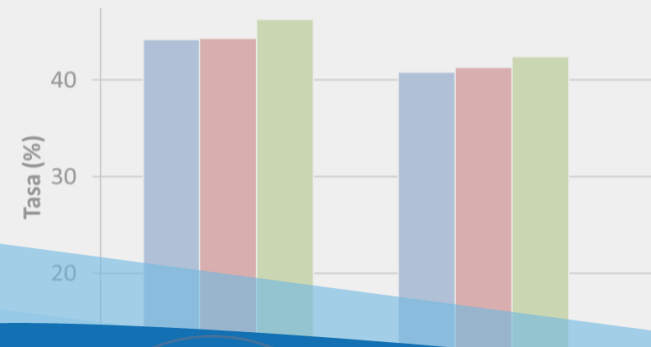


# Sala de Situación de Salud

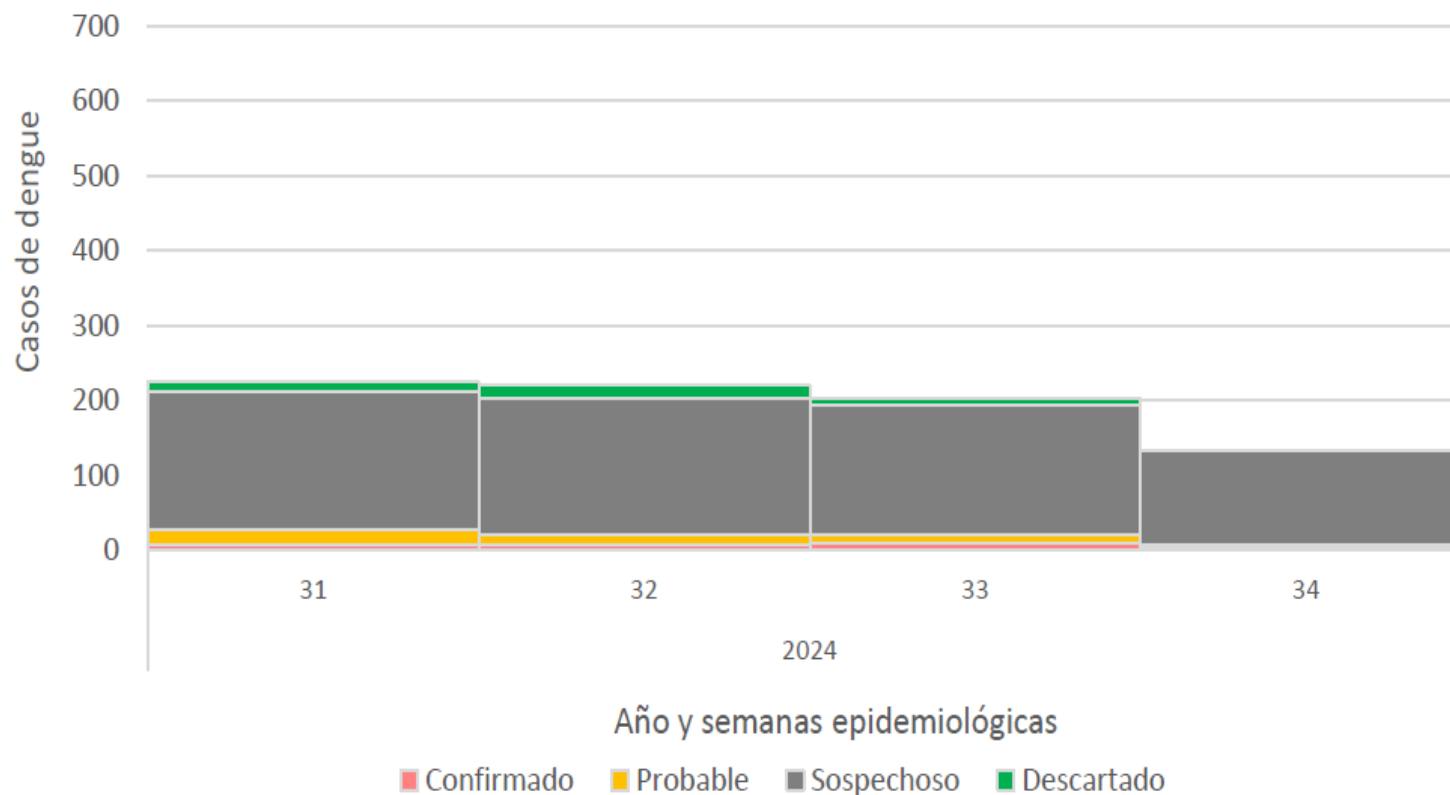


.csi 5252 4648 702135 736157 (casos - población no fallecidos)

	Exposed	Unexposed	Total
Cases	5252	4648	9900
Noncases	702135	736157	1438292
Total	707387	740805	1448192
Risk	.0074245	.0062743	.0068361
Point estimate	[95% Conf. Interval]		
	.0011503	.0008813	.0014192
	1.183329	1.137685	1.230803
		.1210224	.1875225



## Dengue: Casos por semana epidemiológica desde SE 31 a 34. Año 2024. Argentina. (N=783)



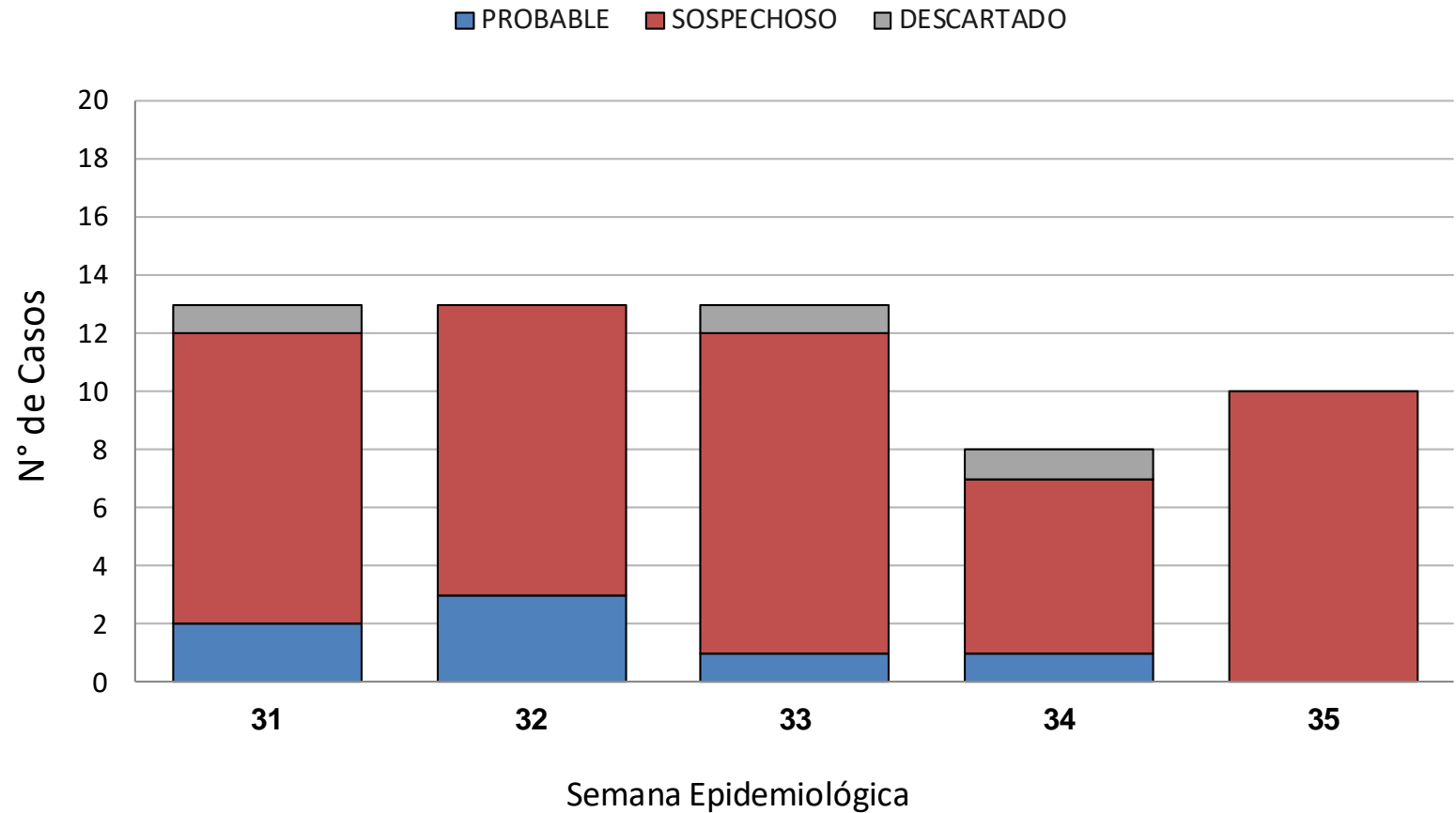
**Persistencia de Transmisión  
Viral en Formosa y Chaco**

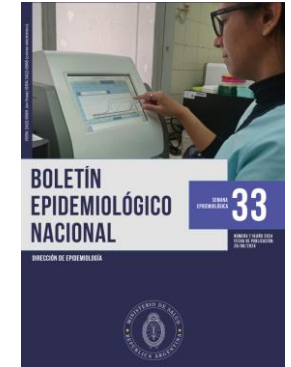
**Caso de dengue:** aquel que cuenta con la confirmación por método directo (PCR – ELISA NS1) y/o presente una prueba con resultado probable en zona con circulación viral validada por la jurisdicción.



## Curva epidémica de SFAI desde la SE 31 hasta la SE 35 del 2024 (n= 57)

Entre la SE 31 y la SE 35 del 2024 se notificaron 57 casos de SFAI, de los cuales 47 son sospechosos, 7 son probables y 3 descartado.





Boletín Epidemiológico Nacional N°718, (hasta SE33/2024)  
se registraron 84.123 casos confirmados de dengue, en Tucumán (laboratorio y nexos).

**Desde la Semana Epidemiológica 26, la provincia no presenta evidencia de circulación viral.**

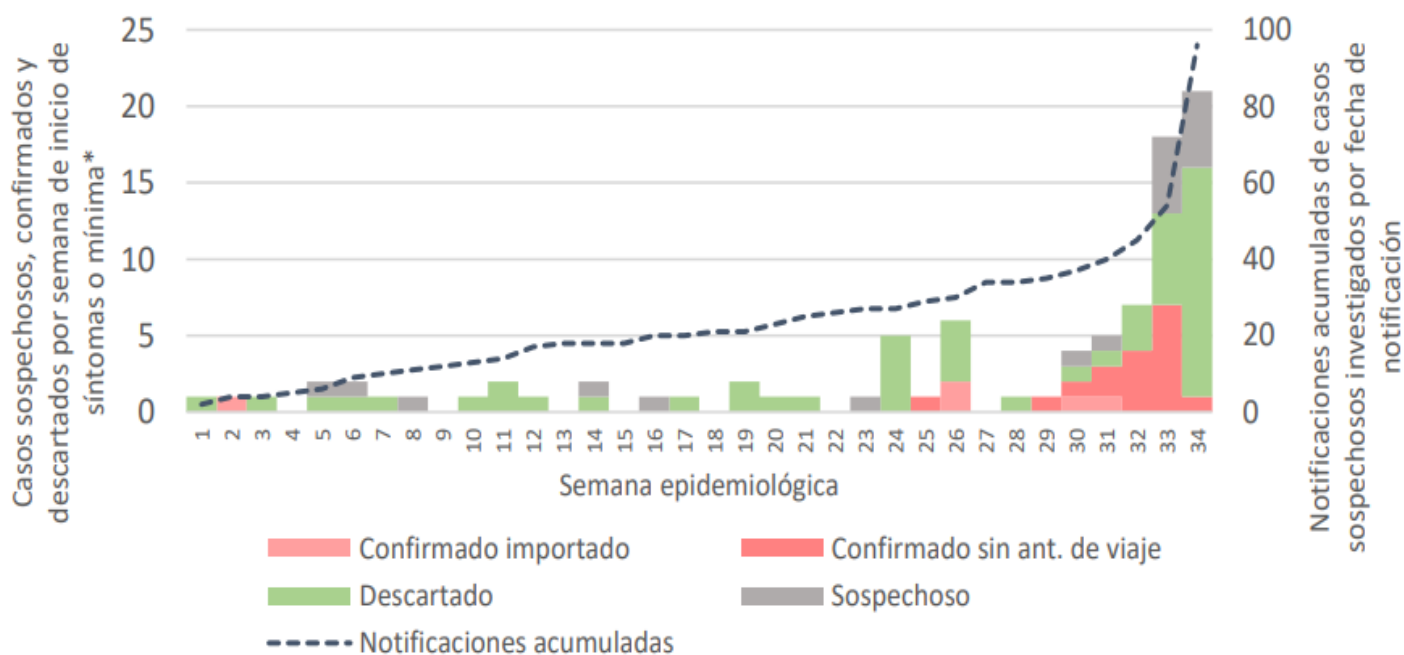
- El análisis de datos epidemiológicos en contexto de brote o epidemia, se basa en el **estudio de la dinámica de la curva epidémica, se miden tendencias** independientemente del número total de casos notificados al final de la epidemia.
- En los momentos de mayor impacto epidémico, los **esfuerzos sanitarios están orientados principalmente a responder a la demanda asistencial** de las personas, esto puede **impactar en la notificación**, generando retrasos.

En las últimas semanas se sumaron por registros en SISA pacientes atendidos en semanas anteriores, donde se priorizó la atención a los pacientes, en momentos de consultas masivas se hacen las fichas epidemiológicas que luego deben ser analizadas, se cargan al sistema nacional.



Entre las semanas epidemiológicas (SE) 1 y 34 de 2024 se identificaron 22 casos confirmados de mpox de un total de 96 casos sospechosos notificados.

### Casos notificados de Mpox según clasificación por semana epidemiológica de notificación. Argentina, SE1/2024 a SE34/2024. (N= 96)



#### 22 casos confirmados

- Mediana de edad 34 años (mín de 20 y un máx de 49).
- 21 sexo masculino
- 5 registran antecedentes de viaje o contacto con viajeros.
- Dos de los casos requirieron internación, ninguno en cuidados intensivos.
- No se registraron casos fallecidos

Signos y síntomas: presencia de exantemas en diferentes localizaciones (incluyendo genitales, perianales, manos, rostro y torso), seguidos en frecuencia por fiebre y mialgias.

Fuente: Ministerio de Salud de la Nación

## Mpox: casos confirmados y total de notificaciones según provincia de residencia. Argentina, SE1/2024 a SE34/2024.

GOBIERNO DE  
TUCUMÁN



MINISTERIO DE  
SALUD PÚBLICA

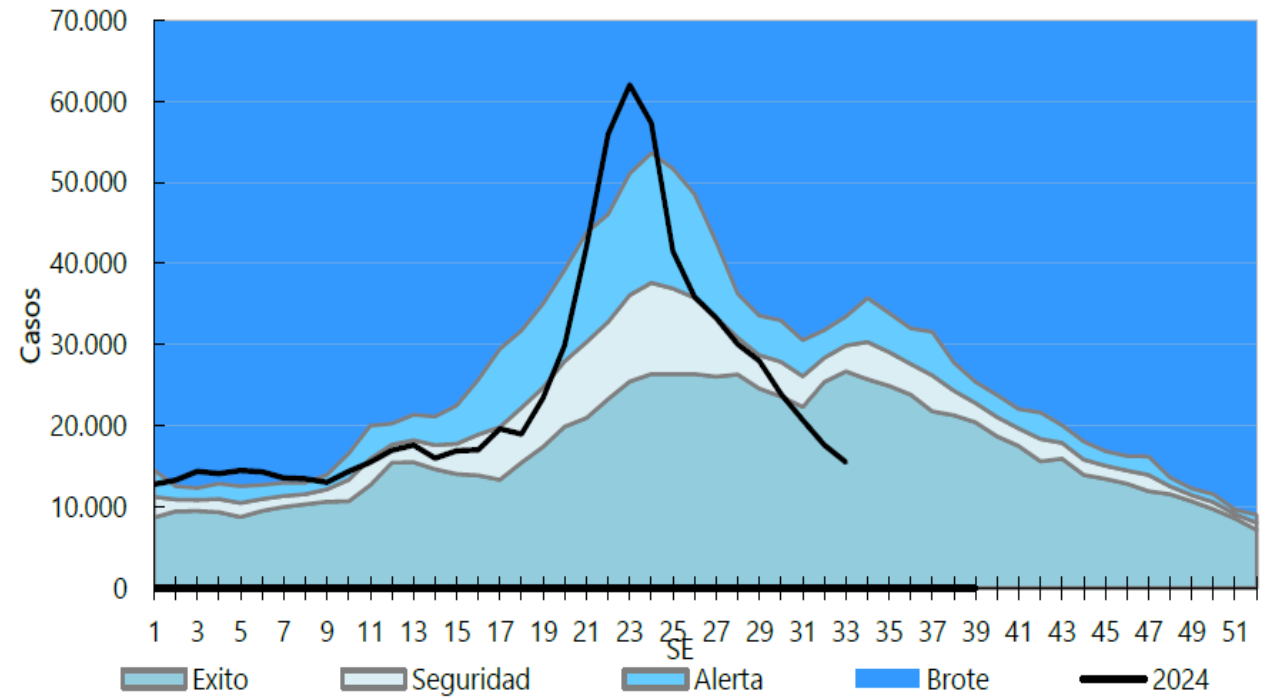
7 casos enviados al Instituto Malbrán ya han sido estudiados para la identificación del clado y todos corresponden al clado II

Fuente: Ministerio de Salud de la Nación

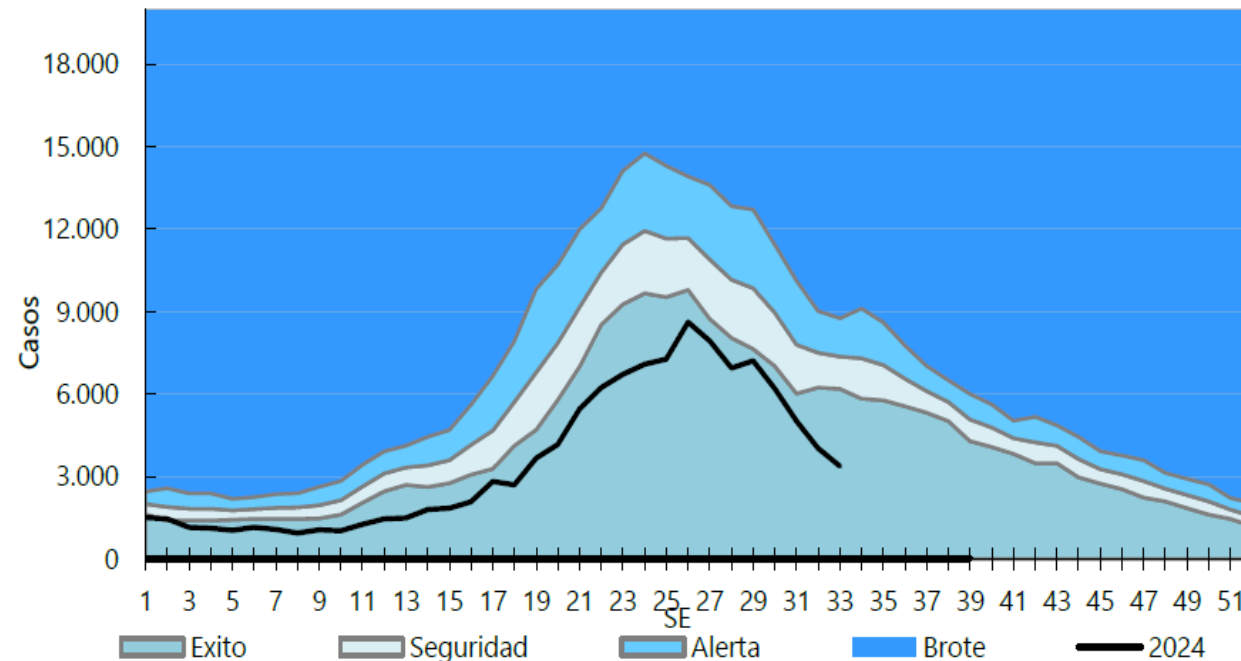
Provincia	Confirmados SE 1 a 34 2024	Confirmados en las últimas 4 semanas	Total de notificaciones 2024
Buenos Aires	3	2	30
CABA	14	13	40
Córdoba	0	0	2
Entre Ríos	0	0	1
Santa Fe	2	2	7
<b>Centro</b>	<b>19</b>	<b>17</b>	<b>80</b>
Mendoza	1	0	2
San Juan	0	0	1
San Luis	0	0	1
<b>Cuyo</b>	<b>1</b>	<b>0</b>	<b>4</b>
Chaco	0	0	1
Corrientes	1	1	4
Formosa	0	0	0
Misiones	0	0	0
<b>NEA</b>	<b>1</b>	<b>1</b>	<b>5</b>
Catamarca	0	0	0
Jujuy	0	0	0
La Rioja	0	0	1
Salta	0	0	0
Santiago del Estero	0	0	0
Tucumán	0	0	0
<b>NOA</b>	<b>0</b>	<b>0</b>	<b>1</b>
Chubut	0	0	3
La Pampa	0	0	1
Neuquén	0	0	1
Río Negro	1	0	1
Santa Cruz	0	0	0
Tierra del Fuego	0	0	0
<b>SUR</b>	<b>1</b>	<b>0</b>	<b>6</b>
<b>Total PAIS</b>	<b>22</b>	<b>18</b>	<b>96</b>



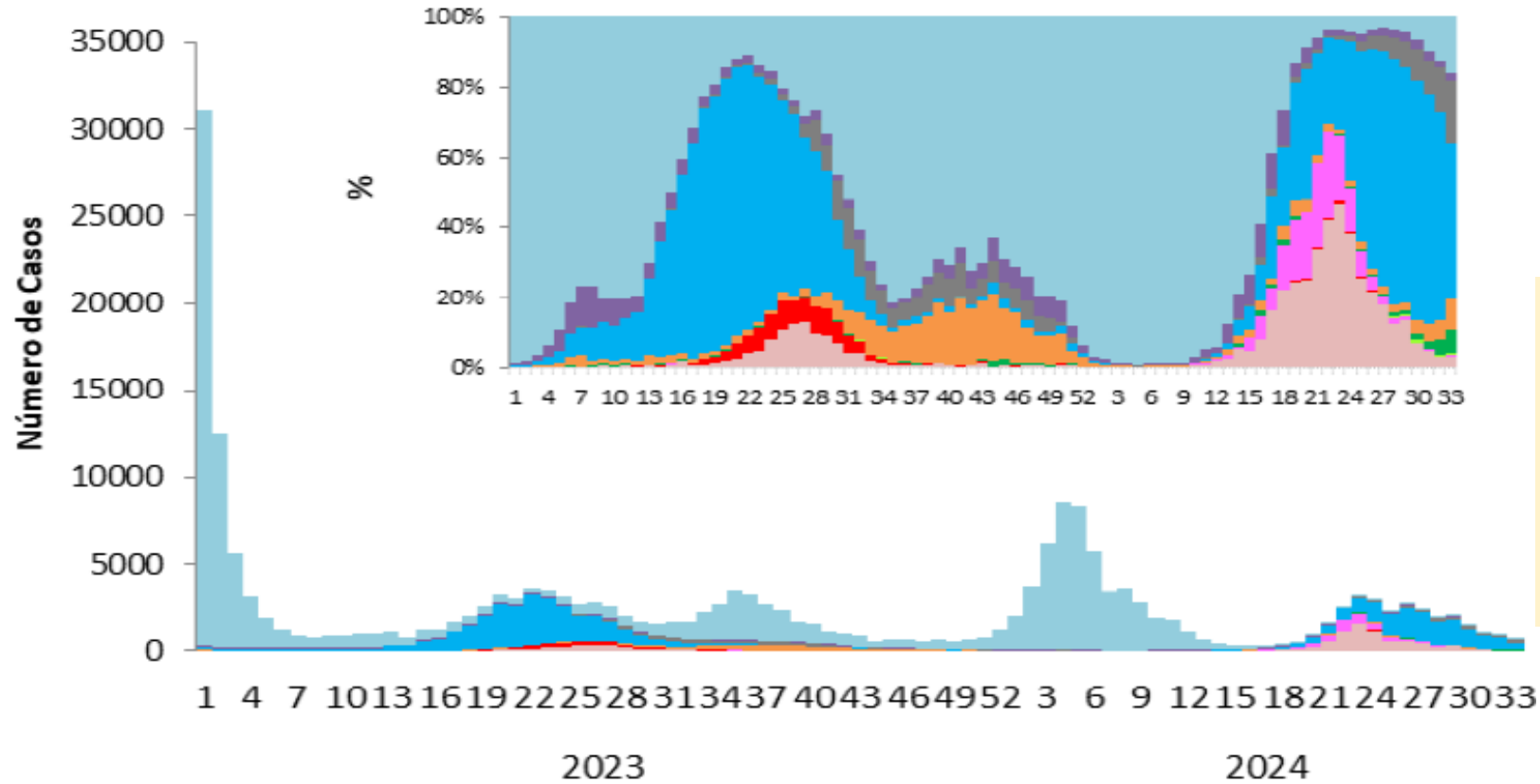
# Enfermedad Tipo Influenza (ETI): Corredor endémico semanal: 2015-2023 . SE 1 a 33 de 2024. Argentina



# Bronquiolitis: Corredor endémico semanal 2015-2023. SE 1 a 33 de 2024. Argentina.



Distribución de influenza, SARS-CoV-2 y OVR identificados por Semana epidemiológica.  
SE01/2023 a SE33/2024. Argentina.



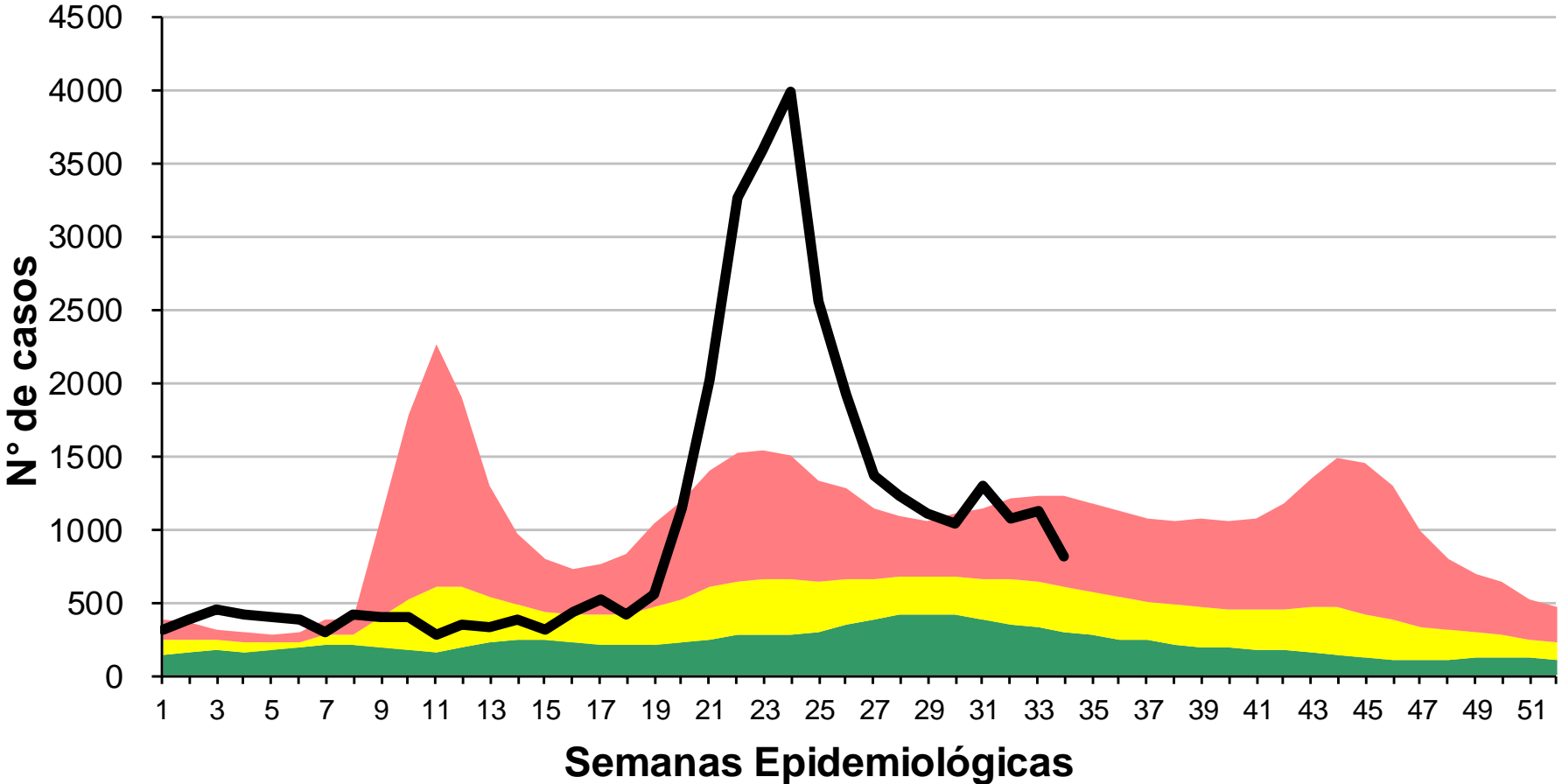
**Circulación SE 33:**  
VRS (14%), Influenza, metapneumovirus, SARS-CoV-2, parainfluenza y adenovirus

- Influenza A no subtificado
- Influenza A H1N1 cepa 2009
- Influenza A H3 Estacional
- Influenza B, Linaje Yamagata
- Influenza B, Linaje Victoria
- Influenza B sin linaje
- Parainfluenza
- VSR
- Metapneumovirus
- Adenovirus
- SARS-COV-2

Fuente: Ministerio de Salud de la Nación



# Corredor endémico de Enfermedad Tipo Influenza Provincia de Tucumán. Año 2024 SE 34



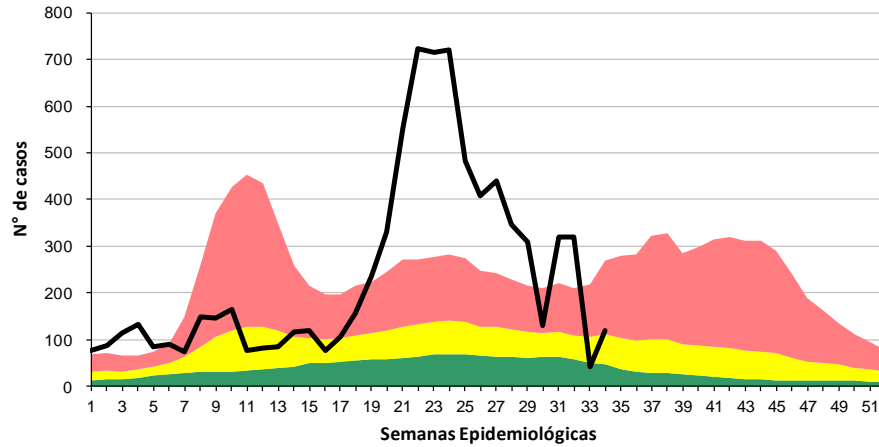
- REFERENCIAS
- Zona de Éxito
  - Zona de Seguridad
  - Zona de Alerta
  - Zona Epidémica
  - Nº de Casos

Fuente: Dirección de Epidemiología en base a datos del SNVS 2.0

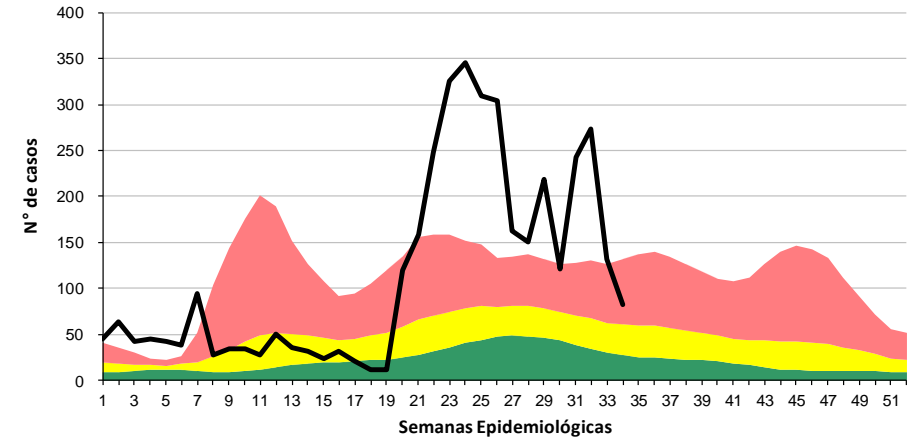


# Corredor Endémico Enfermedad Tipo Influenza según Áreas Programáticas Provincia de Tucumán. Año 2024 SE 34

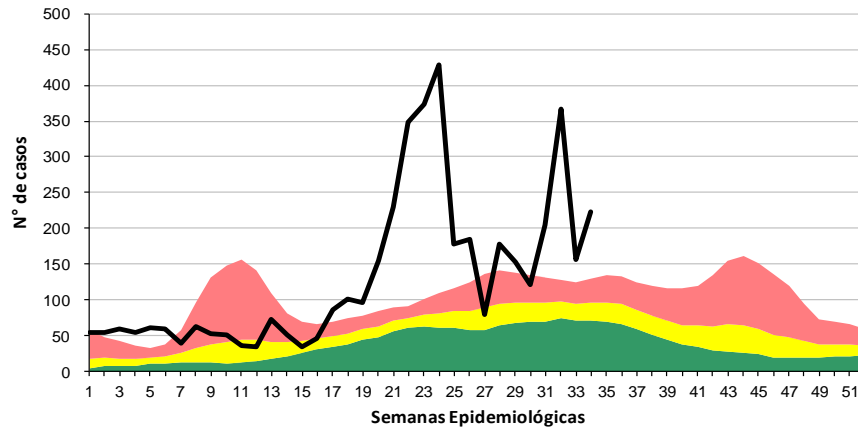
## CENTRO



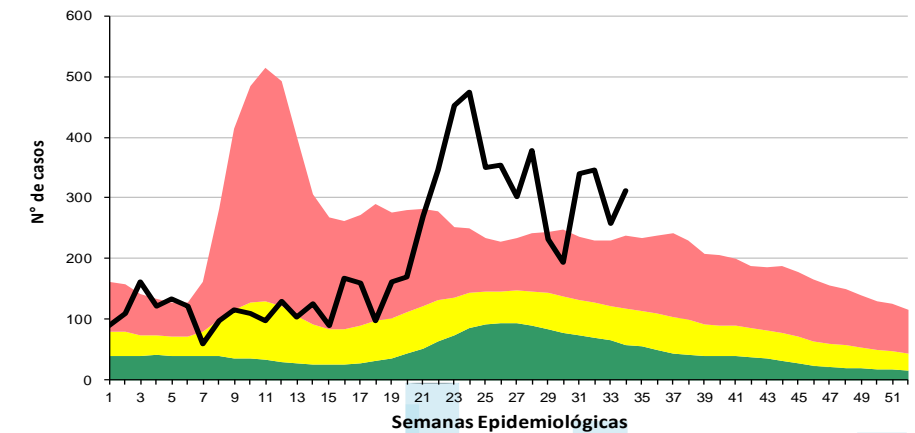
## ESTE



## OESTE



## SUR

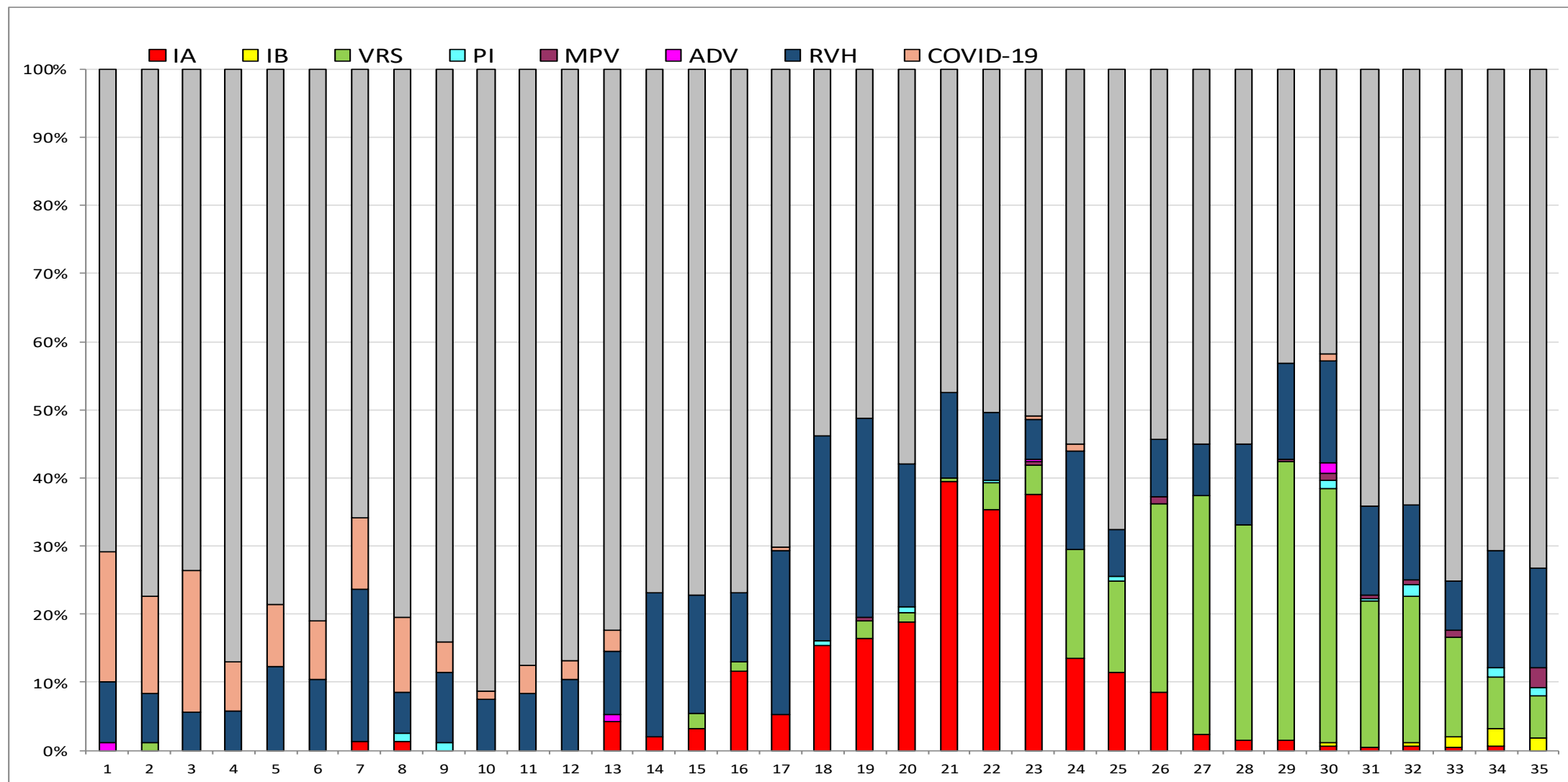


- REFERENCIAS**
- Zona de Éxito
  - Zona de Seguridad
  - Zona de Alerta
  - Zona Epidémica
  - N° de Casos

Fuente: Dirección de Epidemiología en base a datos del SNVS 2.0



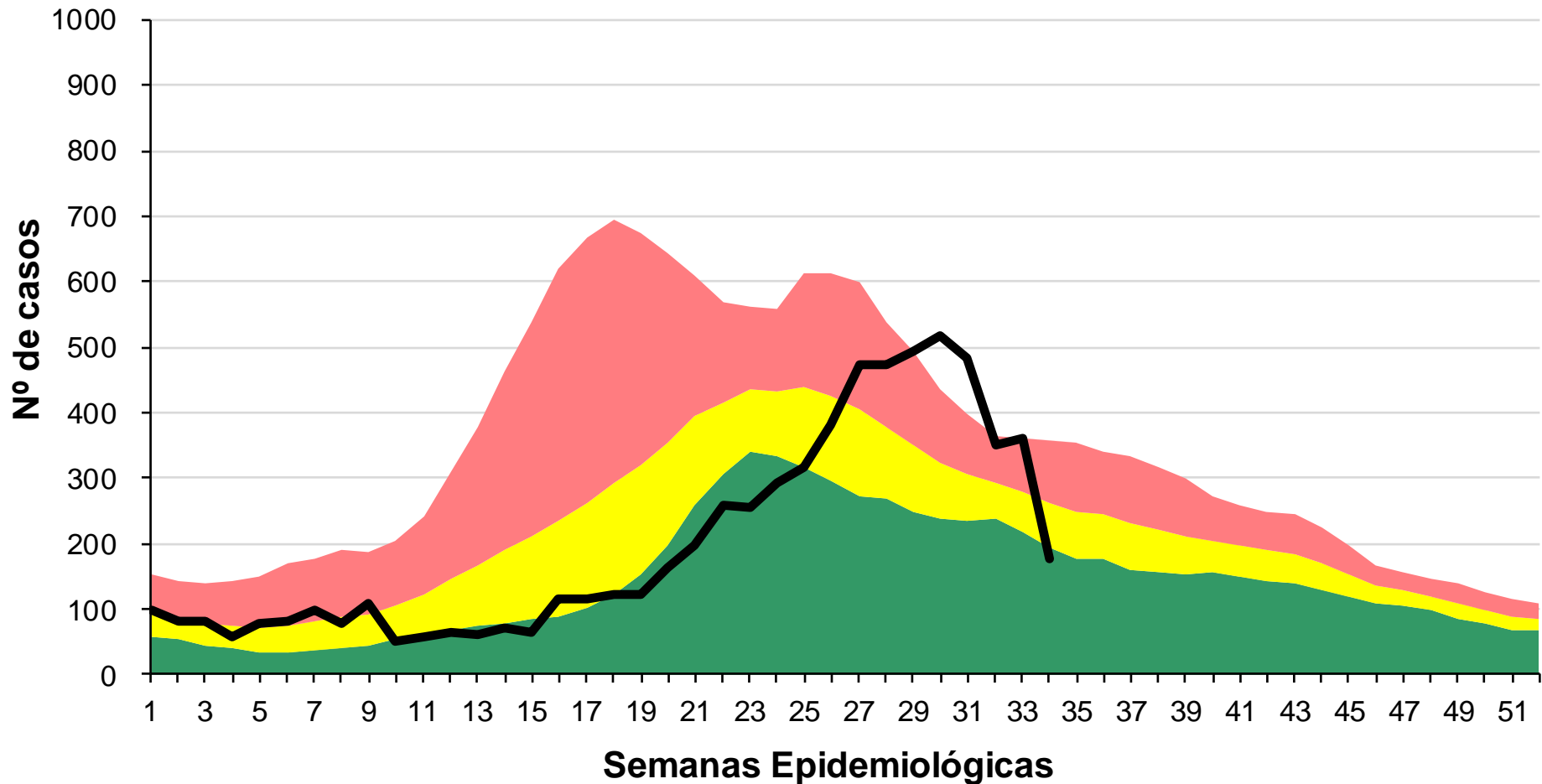
# Proporción de virus respiratorios desde la SE 1 a 35 del 2024. UC y UMA. Provincia de Tucumán.



Fuente: Dirección de Epidemiología en base a datos del SNVS 2.0 – Laboratorio de Salud Pública



# Corredor endémico de Bronquiolitis Provincia de Tucumán. Año 2024 SE 34



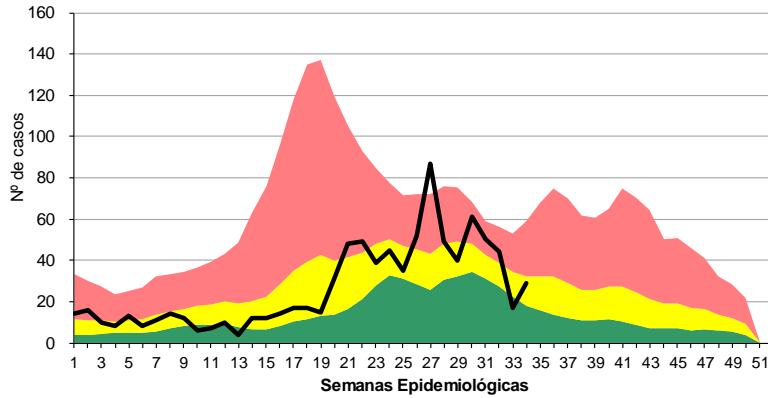
- REFERENCIAS
- Zona de Éxito
  - Zona de Seguridad
  - Zona de Alerta
  - Zona Epidémica
  - Nº de Casos

Fuente: Dirección de Epidemiología en base a datos del SNVS 2.0

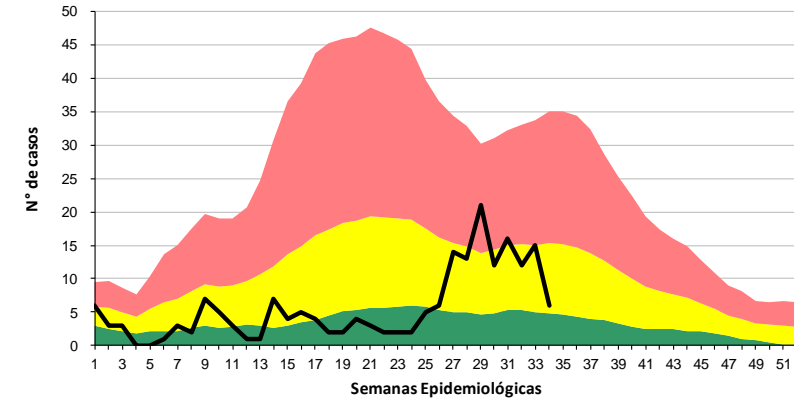
# Corredor Endémico de Bronquiolitis según Áreas Programáticas

## Provincia de Tucumán. Año 2024 SE 34

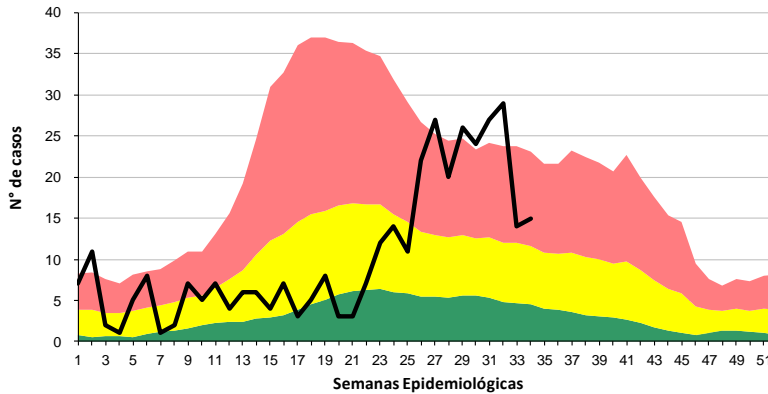
### CENTRO



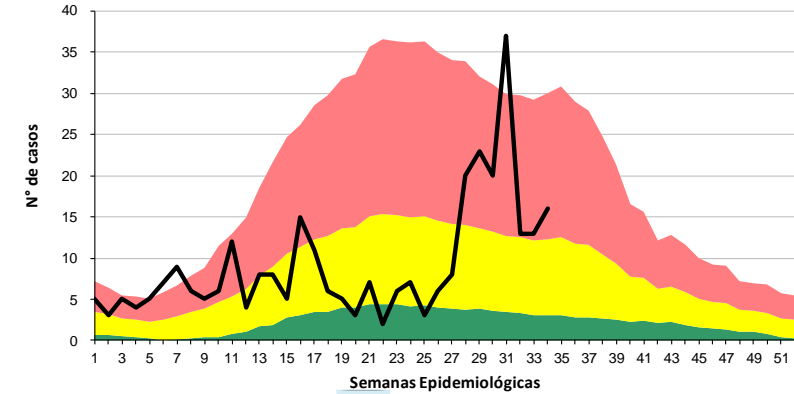
### ESTE



### OESTE



### SUR



#### REFERENCIAS

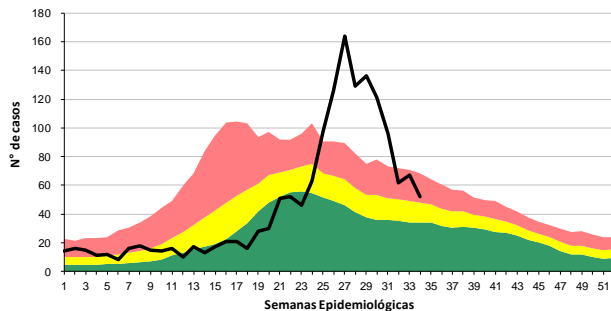
- Zona de Éxito
- Zona de Seguridad
- Zona de Alerta
- Zona Epidémica
- N° de Casos

Fuente: Dirección de Epidemiología en base a datos del SNVS 2.0

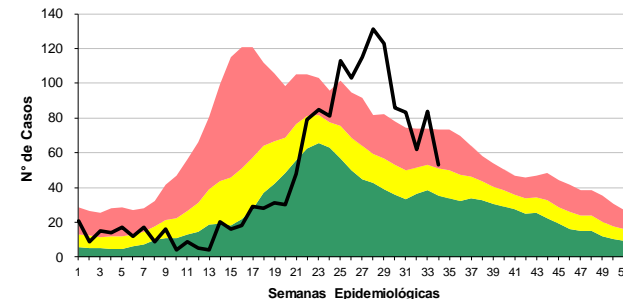


# Corredor Endémico de Bronquiolitis según Hospitales de Referencia Provincia de Tucumán. Año 2024 SE 34

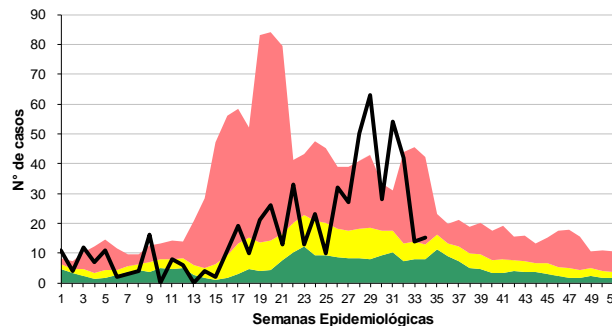
HOSPITAL "DEL NIÑO JESUS"



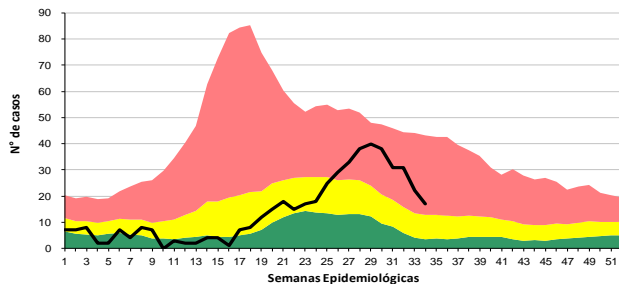
HOSPITAL "PTE. N. AVELLANEDA"



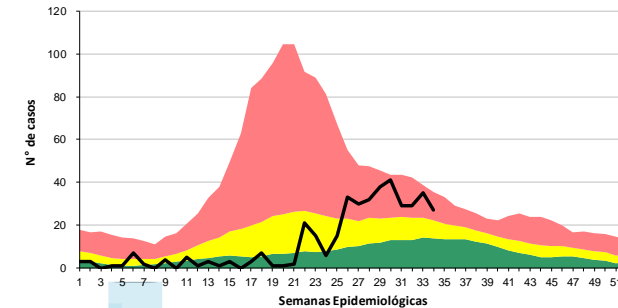
HOSPITAL MONTEROS



HOSPITAL "EVA PERÓN"



HOSPITAL REGIONAL CONCEPCION

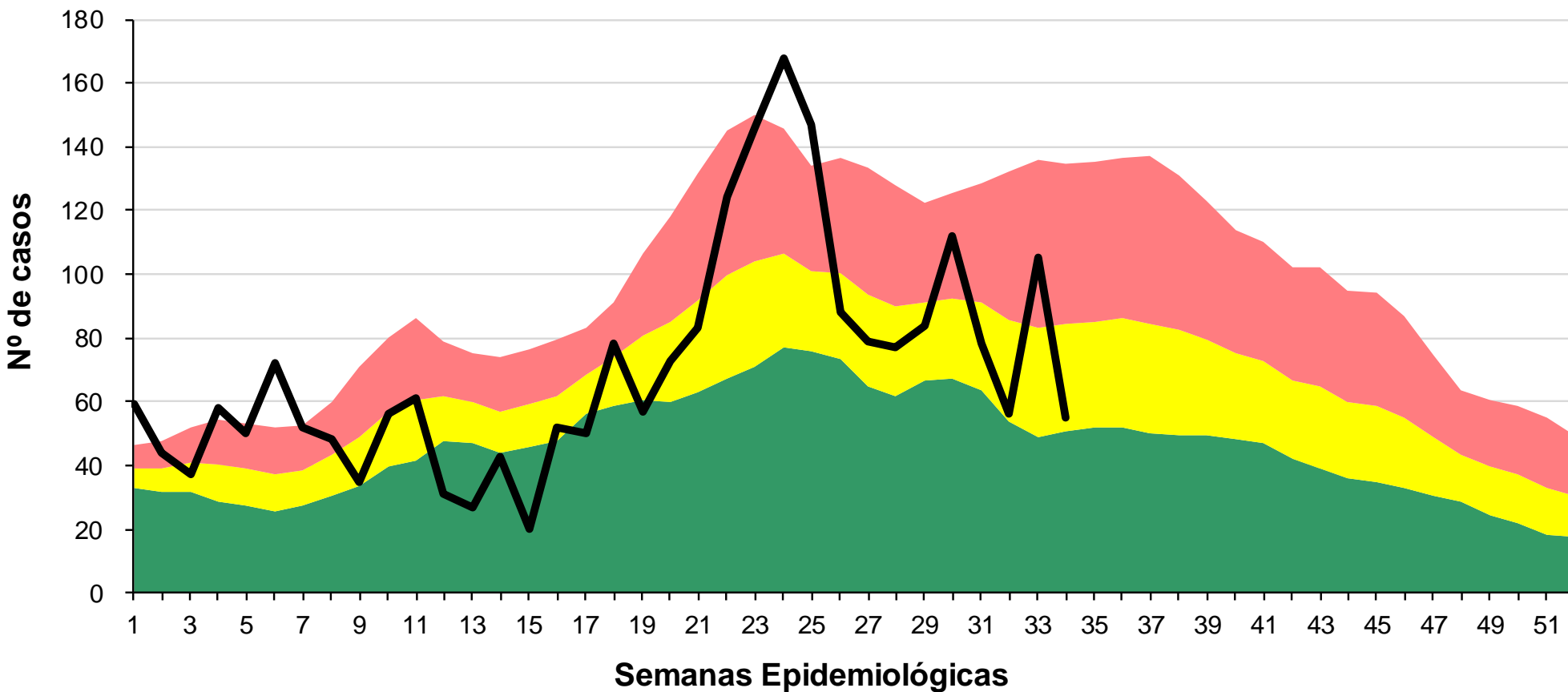


- REFERENCIAS
- Zona de Éxito
  - Zona de Seguridad
  - Zona de Alerta
  - Zona Epidémica
  - N° de Casos

Fuente: Dirección de Epidemiología en base a datos del SNVS 2.0



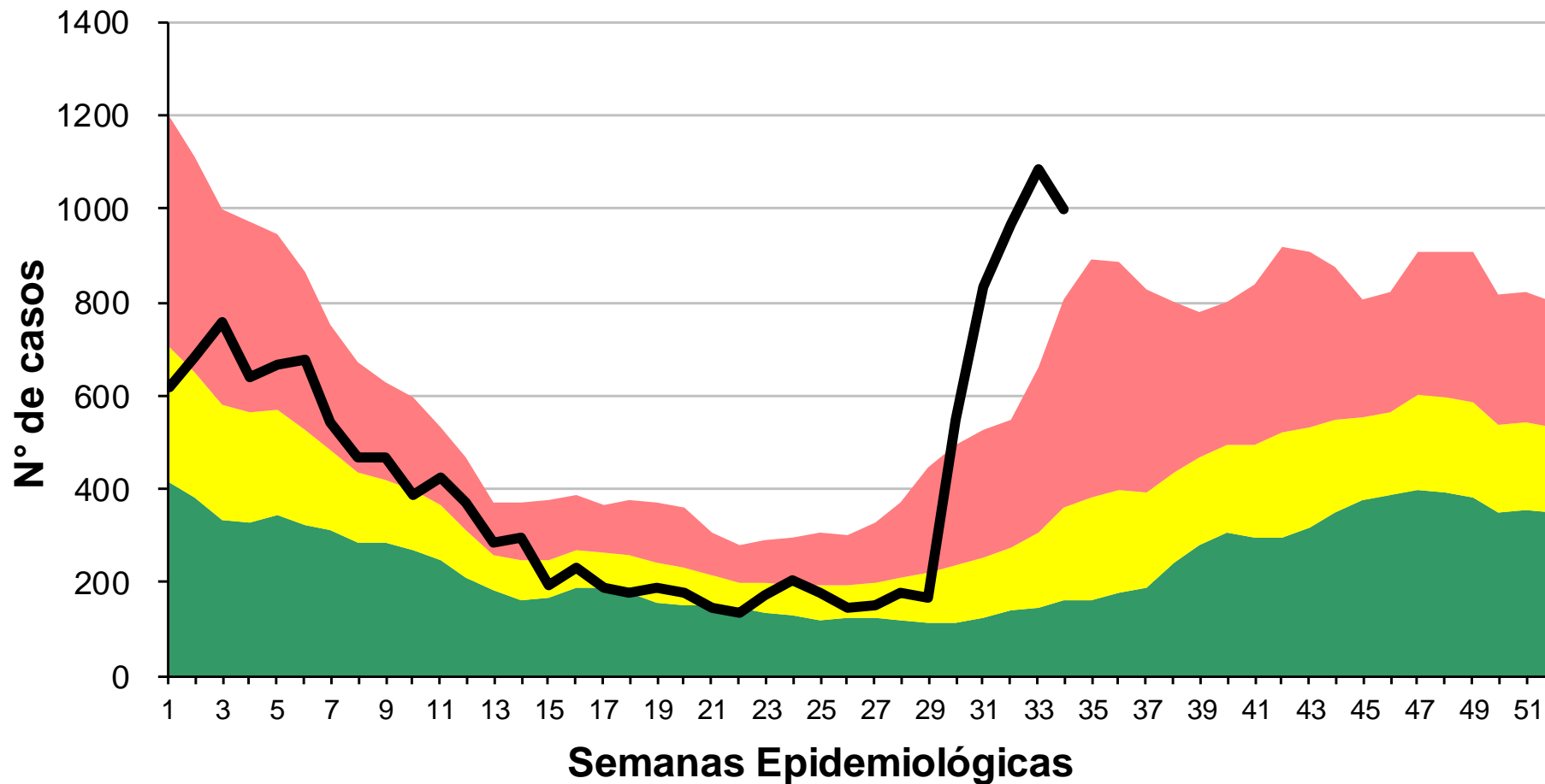
# Corredor endémico de Neumonía Provincia de Tucumán. Año 2024 SE 34



- REFERENCIAS
- Zona de Éxito
  - Zona de Seguridad
  - Zona de Alerta
  - Zona Epidémica
  - Nº de Casos

Fuente: Dirección de Epidemiología en base a datos del SNVS 2.0

# Corredor endémico de Diarreas en < de 5 años Provincia de Tucumán. Año 2024 SE 34

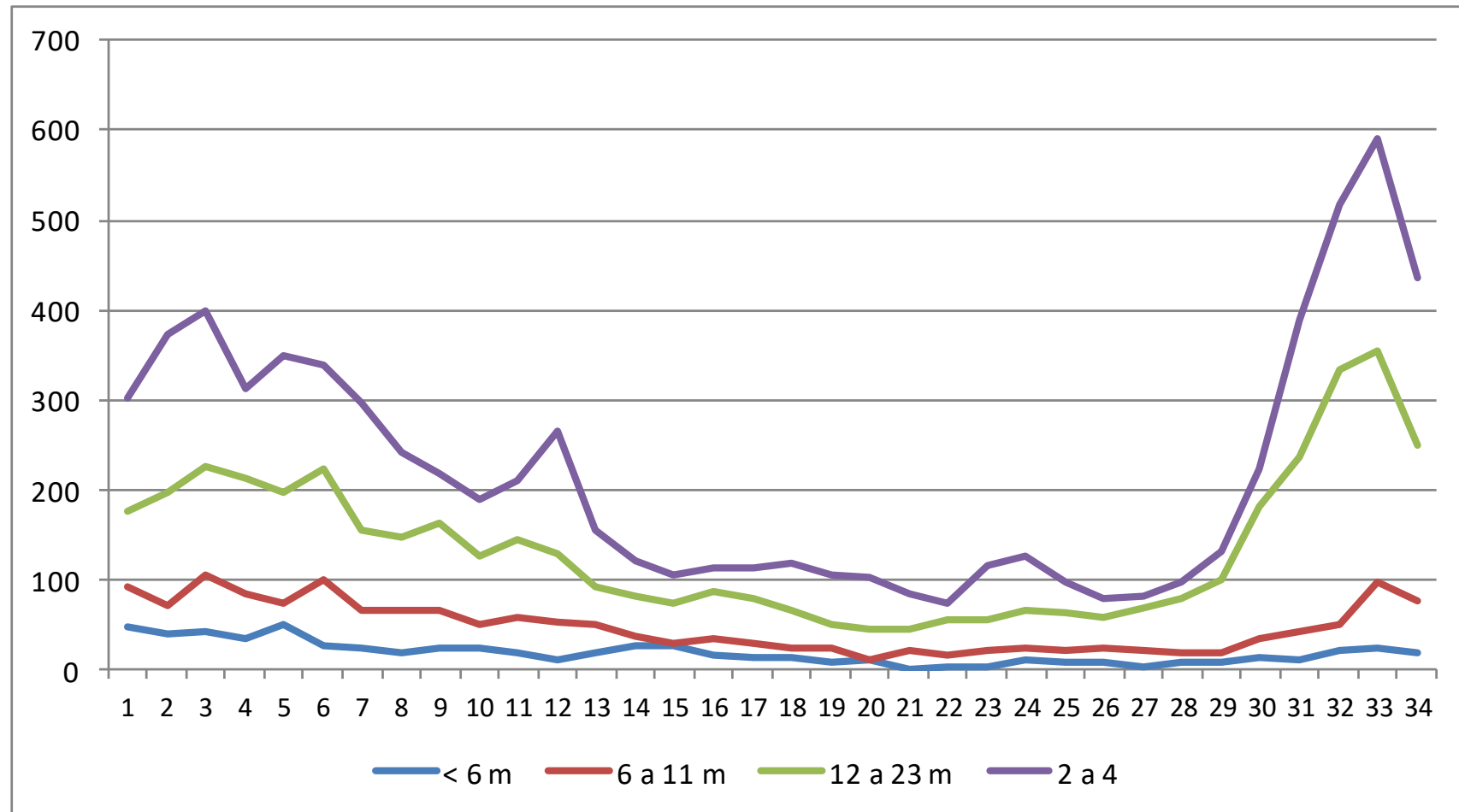


- REFERENCIAS
- Zona de Éxito
  - Zona de Seguridad
  - Zona de Alerta
  - Zona Epidémica
  - Nº de Casos

Fuente: Dirección de Epidemiología en base a datos del SNVS 2.0



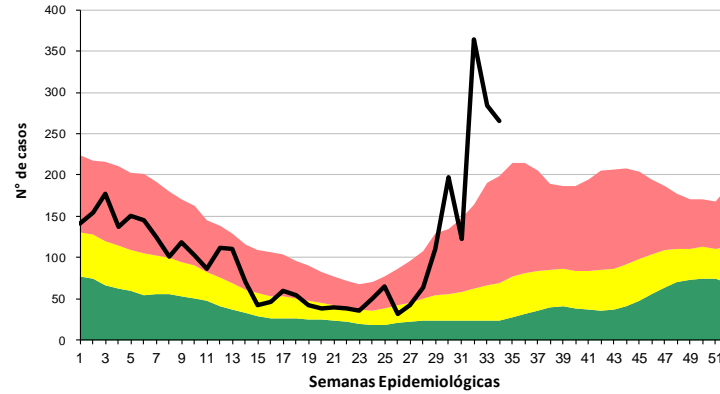
# Diarreas en niños según grupos de edad y semana epidemiológica. Provincia de Tucumán. Año 2024 (hasta SE 34)



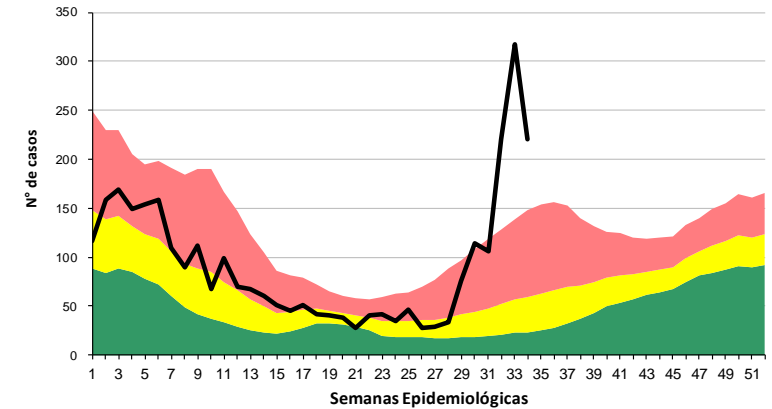
Fuente: Dirección de Epidemiología en base a datos del SNVS 2.0

# Corredor Endémico de Diarreas en < 5 años según Hospitales de Referencia Provincia de Tucumán. Año 2024 SE 34

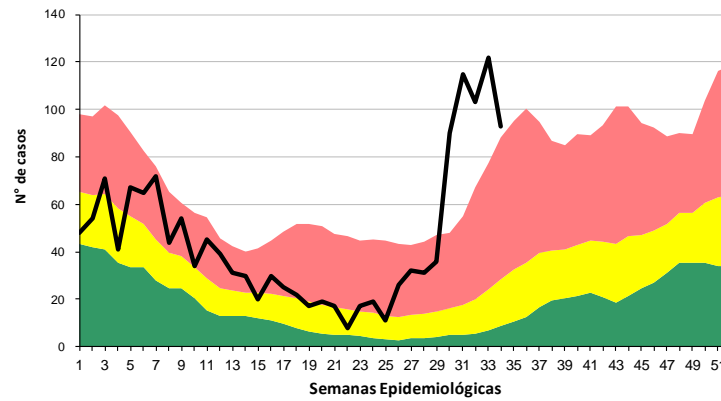
## HOSPITAL “DEL NIÑO JESUS”



## HOSPITAL “PTE. N. AVELLANEDA”



## HOSPITAL “EVA PERÓN”

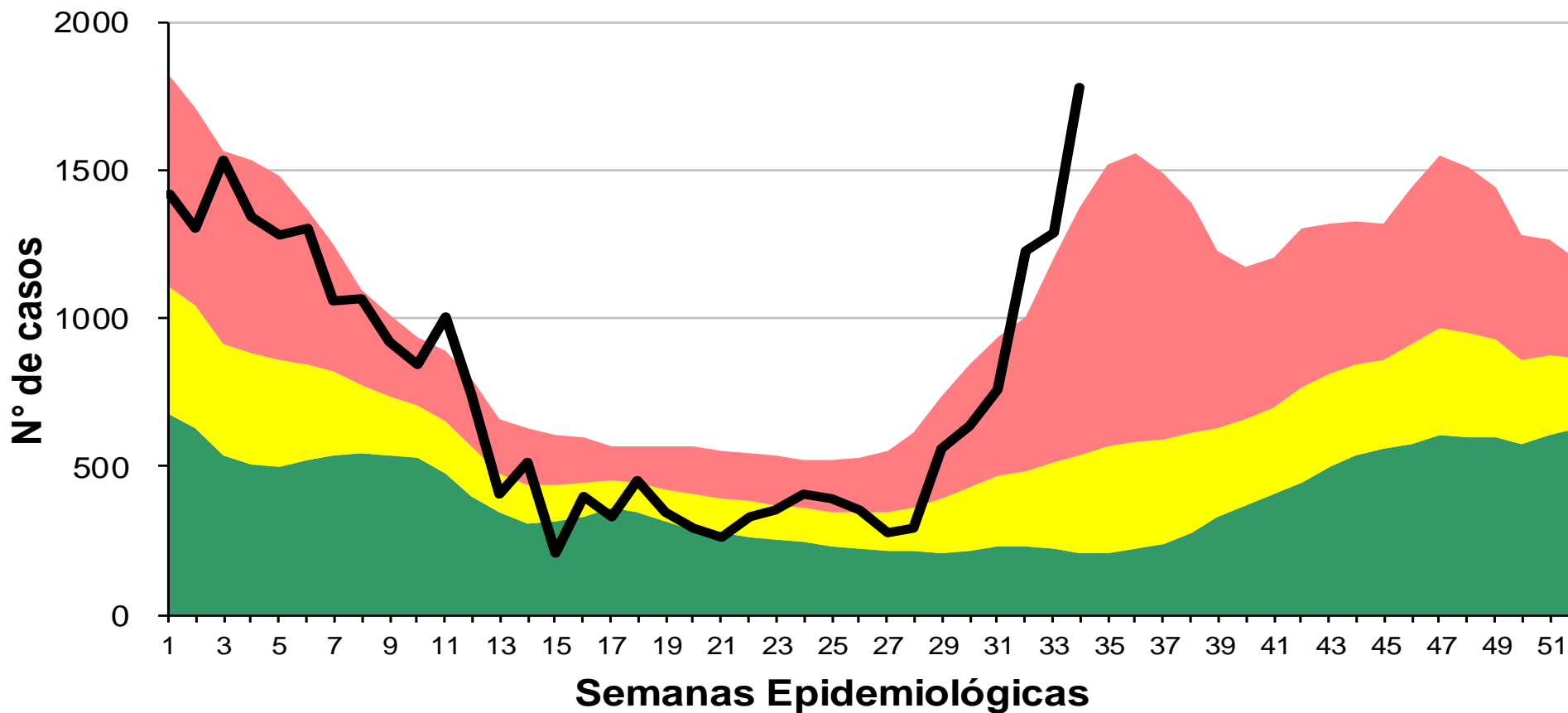


- REFERENCIAS
- Zona de Éxito
  - Zona de Seguridad
  - Zona de Alerta
  - Zona Epidémica
  - N° de Casos

Fuente: Dirección de Epidemiología en base a datos del SNVS 2.0



# Corredor endémico de Diarreas en mayores de 5 años Provincia de Tucumán. Año 2024 SE 34



- REFERENCIAS
- Zona de Éxito
  - Zona de Seguridad
  - Zona de Alerta
  - Zona Epidémica
  - Nº de Casos

Fuente: Dirección de Epidemiología en base a datos del SNVS 2.0