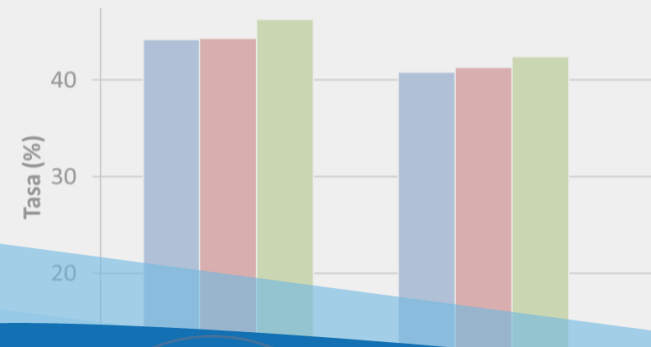


Sala de Situación de Salud



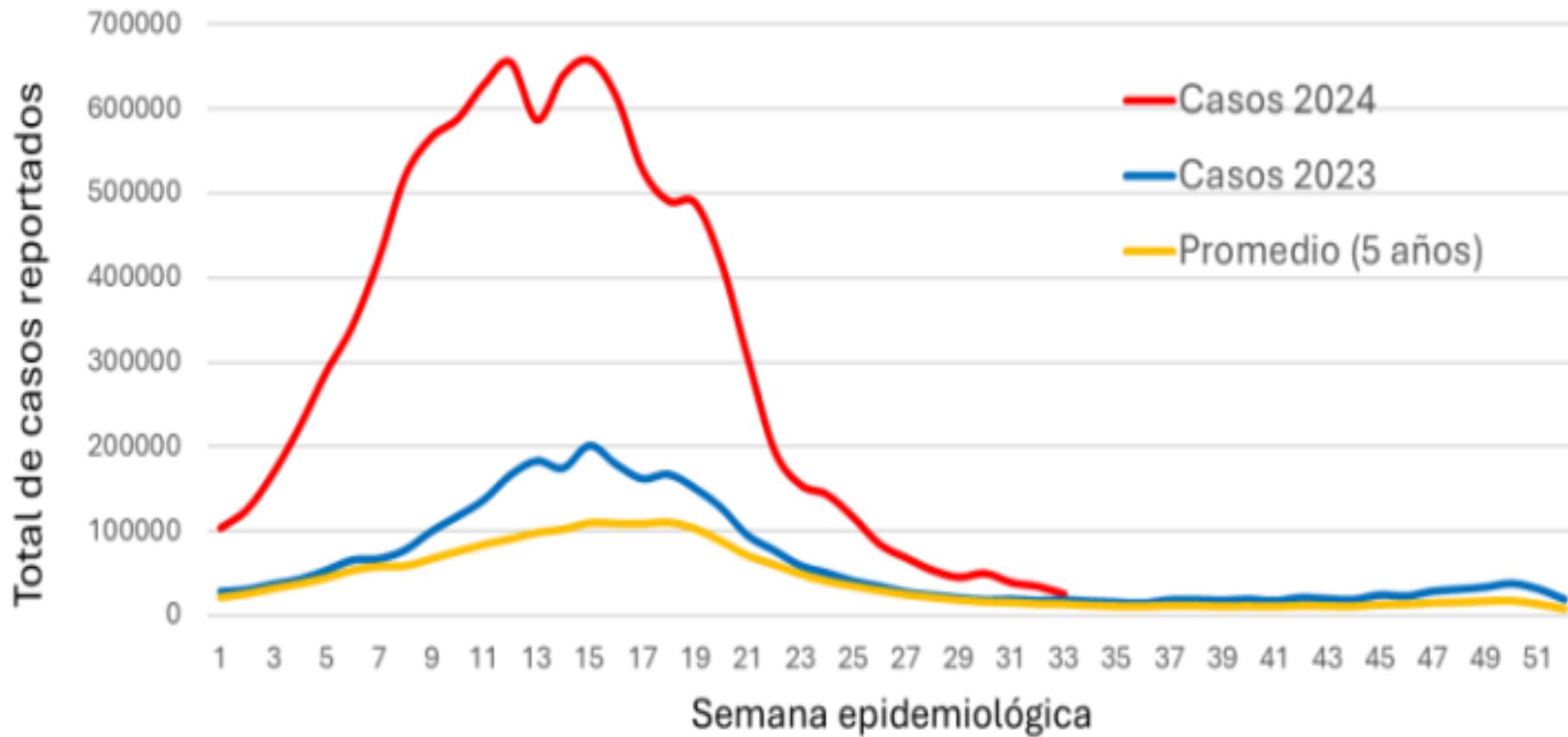
.csi 5252 4648 702135 736157 (casos - población no fallecidos)

	Exposed	Unexposed	Total
Cases	5252	4648	9900
Noncases	702135	736157	1438292
Total	707387	740805	1448192
Risk	.0074245	.0062743	.0068361
	Point estimate		[95% Conf. Interval]
	.0011503	.0008813	.0014192
	1.183329	1.137685	1.230803
		.1210224	.1875225



Número total de casos sospechosos de dengue 2024 a la SE 33, 2023 y promedio de los últimos 5 años. Subregión del Cono Sur

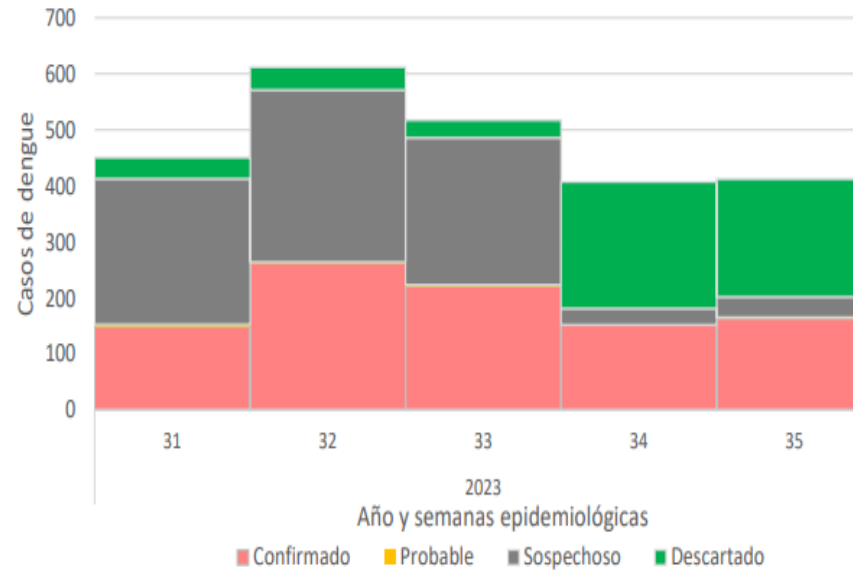
N 2024=23.241



Dengue: Casos por semana epidemiológica desde SE 31 a 35. Argentina.

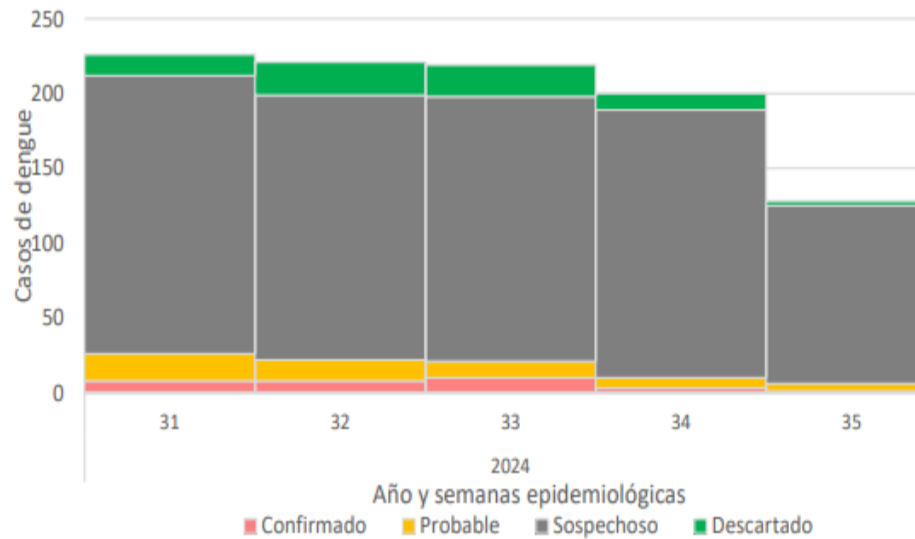
Año 2023

715 Casos confirmados



Año 2024

28 Casos confirmados



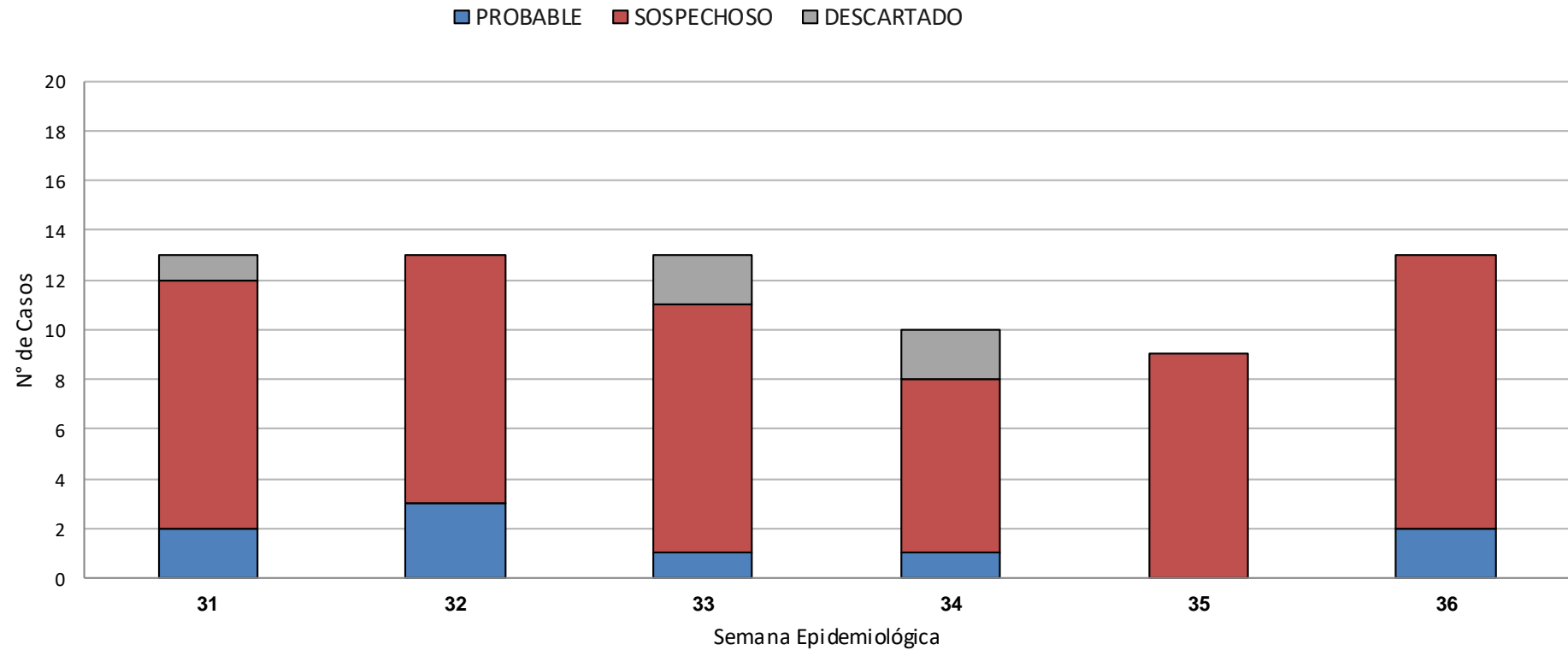
Persistencia de Transmisión en Formosa y Chaco



Fuente: Ministerio de Salud de la Nación



Curva epidémica de SFAI desde la SE 31 hasta la SE 36 del 2024 (n= 71)



Entre la SE 31 y la SE 36 del 2024 se notificaron 71 casos de SFAI





Febrero-julio 2024:

A nivel mundial **6988 casos confirmados de Mpox**, en 57 países (43 fallecidos).

En promedio, se han observado 1165 casos mensualmente

Mpox: casos notificados y fallecidos por Región de la OMS

Región	Casos feb-jul 2024	Casos jul-2024	Fallecidos feb-jul 2024	Fallecidos jul-2024
Región de África	3081	810	29	6
Región de las Américas	2236	345	0	0
Región del Mediterráneo Oriental	81	9	0	0
Región de Europa	837	151	2	0
Región del Sudeste Asiático	107	15	9	0
Región del Pacífico Occidental	646	163	3	1

Clado Ib, en cinco países de África (República Democrática del Congo, Burundi, Kenia, Ruanda y Uganda), y en otros dos países en personas con antecedente de viaje a África (Suecia y Tailandia).

El 99% de los casos fueron varones.

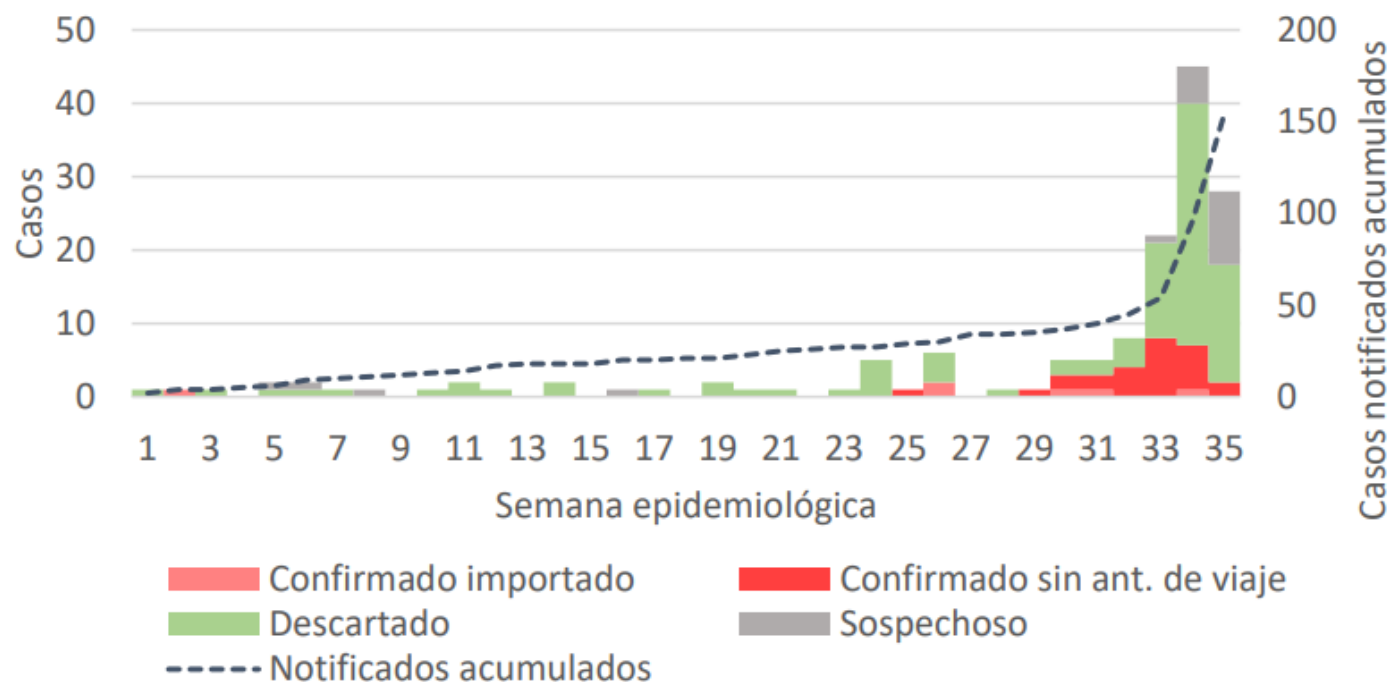
De todos los tipos de transmisión notificados, el encuentro sexual fue el más común

Fuente: Ministerio de Salud de la Nación



Entre las semanas epidemiológicas (SE) 1 y 35 de 2024 se identificaron **32 casos confirmados** de mpox de un total de 154 casos sospechosos notificados.

Casos notificados de Mpox según clasificación por semana epidemiológica de notificación. Argentina, SE1/2024 a SE35/2024. (N= 154)

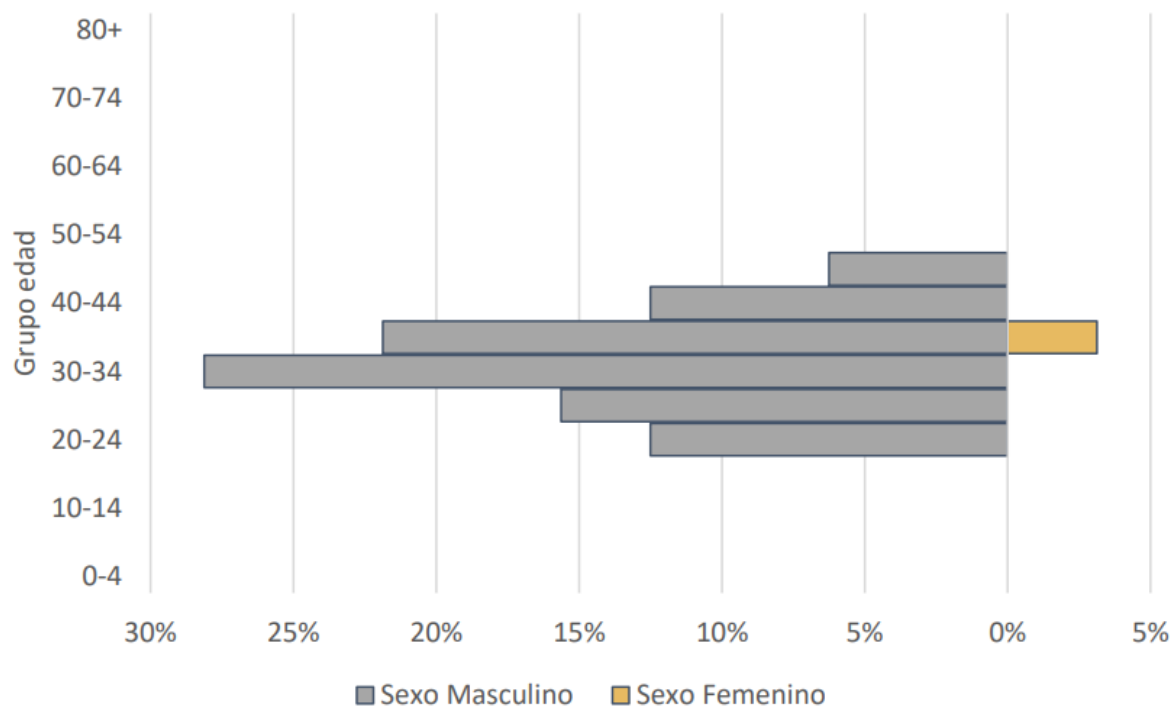


32 casos confirmados
 Dos de los casos requirieron internación, ninguno en cuidados intensivos.
 No se registraron casos fallecidos

Signos y síntomas: presencia de exantemas en diferentes localizaciones (incluyendo genitales, perianales, manos, rostro y torso), seguidos en frecuencia por fiebre y mialgias.

Fuente: Ministerio de Salud de la Nación

Distribución proporcional por edad y sexo. Argentina, SE1/2024 a SE35/2024.



Mediana de edad: **34 años** (min 20; máx 49) .
31 corresponden a personas de sexo masculino

12 casos enviados al Instituto Malbrán ya han sido estudiados para la identificación del clado y **todos corresponden al clado II**

Poblaciones más afectadas son la de hombres que tienen sexo con hombres y el principal factor de riesgo resulta el antecedente de relaciones sexuales con parejas nuevas múltiples y ocasionales.

De los 17 casos que cuentan con el dato referido a la condición de VIH, 12 registran coinfección con VIH .



Mpox: casos confirmados y total de notificaciones según provincia de residencia. Argentina, SE1/2024 a SE35/2024.

GOBIERNO DE
TUCUMÁN



MINISTERIO DE
SALUD PÚBLICA

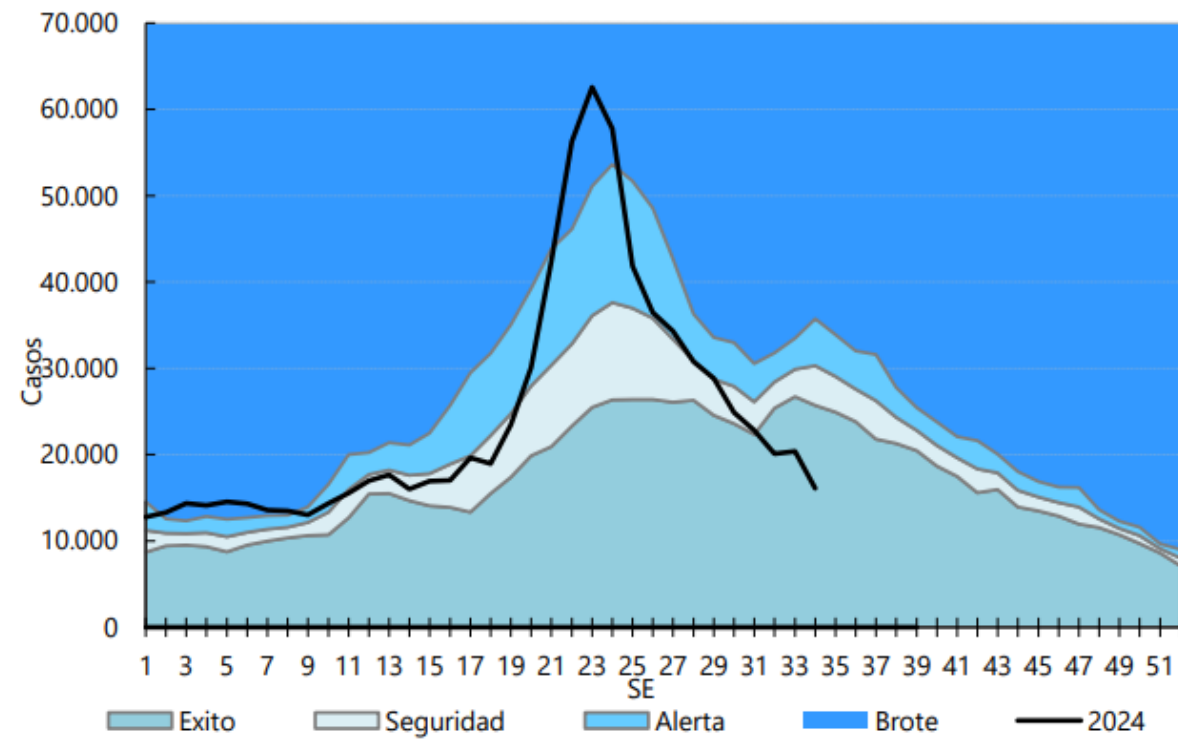
El 88% de los casos confirmados y 84% de los notificados corresponden pacientes con domicilio en jurisdicciones de la región Centro, principalmente en la CABA

Fuente: Ministerio de Salud de la Nación

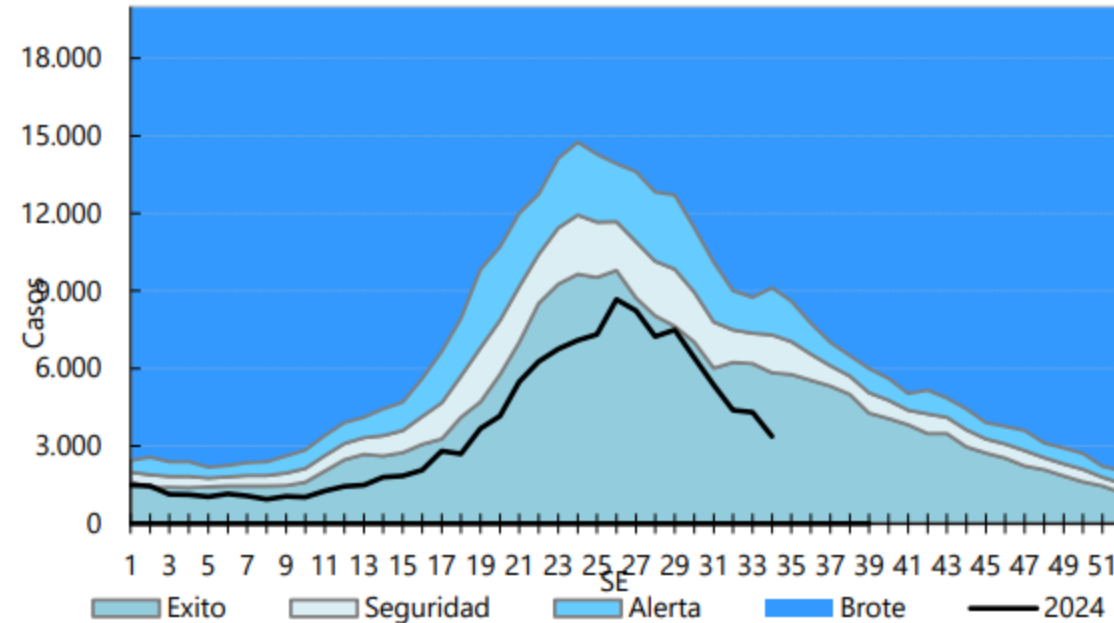
Provincia	Confirmados SE 1 a 35 2024	Confirmados en la última semana	Confirmados en las últimas 4 semanas	Total de notificaciones 2024
Buenos Aires	4	1	3	57
CABA	21	5	19	58
Córdoba	1	1	1	5
Entre Ríos	0	0	0	1
Santa Fe	2	0	1	9
Centro	28	7	24	130
Mendoza	1	0	0	2
San Juan	0	0	0	1
San Luis	0	0	0	2
Cuyo	1	0	0	5
Chaco	0	0	0	2
Corrientes	1	0	1	6
Formosa	0	0	0	0
Misiones	0	0	0	0
NEA	1	0	1	8
Catamarca	0	0	0	0
Jujuy	0	0	0	0
La Rioja	0	0	0	1
Salta	0	0	0	1
Santiago del Estero	0	0	0	0
Tucumán	0	0	0	0
NOA	0	0	0	2
Chubut	0	0	0	3
La Pampa	0	0	0	1
Neuquén	1	0	1	2
Río Negro	1	0	0	2
Santa Cruz	0	0	0	1
Tierra del Fuego	0	0	0	0
SUR	2	0	1	9
Total PAIS	32	7	26	154



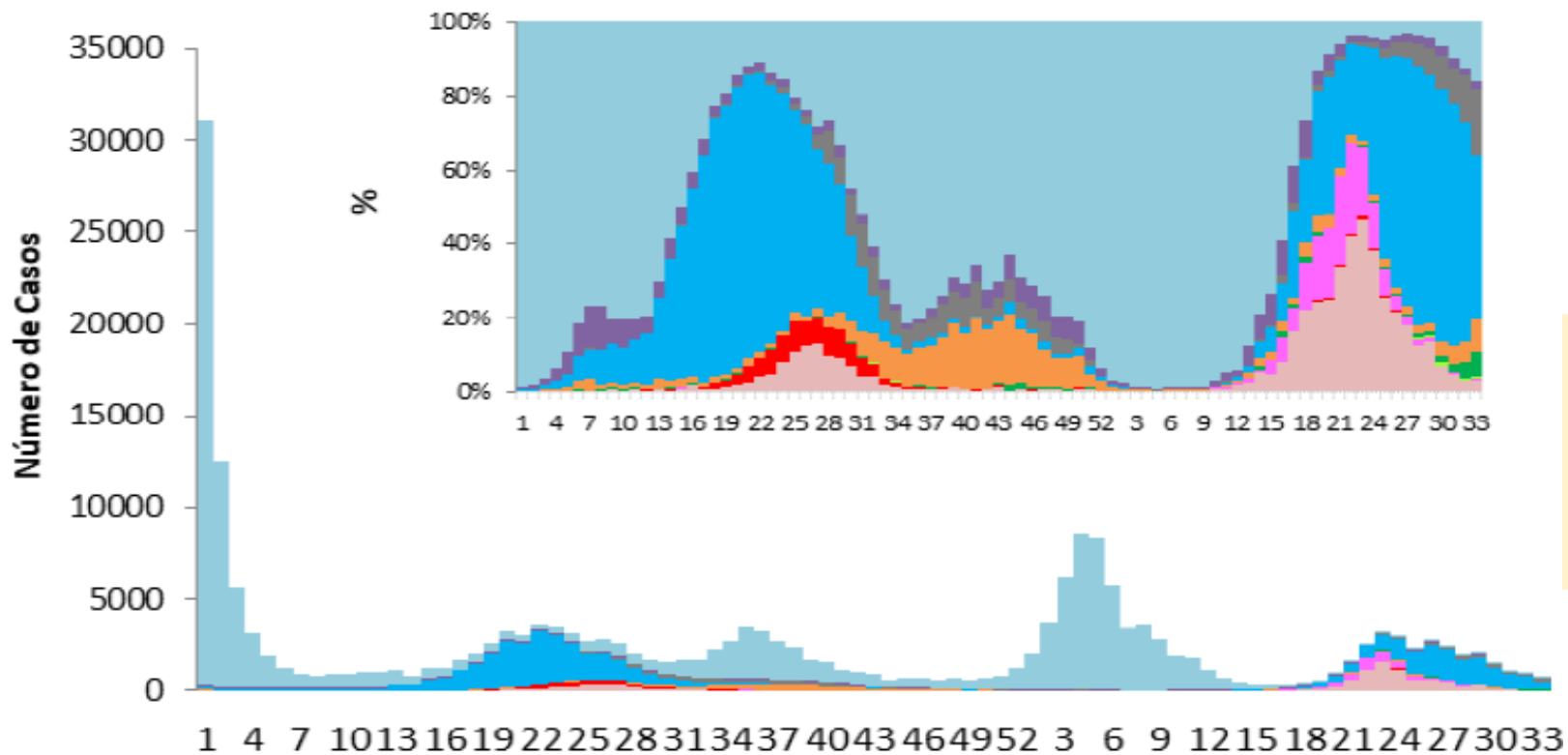
Enfermedad Tipo Influenza (ETI): Corredor endémico semanal: 2015- 2023 . SE 1 a 34 de 2024. Argentina



Bronquiolitis: Corredor endémico semanal 2015-2023. SE 1 a 34 de 2024. Argentina.



Distribución de influenza, SARS-CoV-2 y OVR identificados por Semana epidemiológica. SE01/2023 a SE34/2024. Argentina.

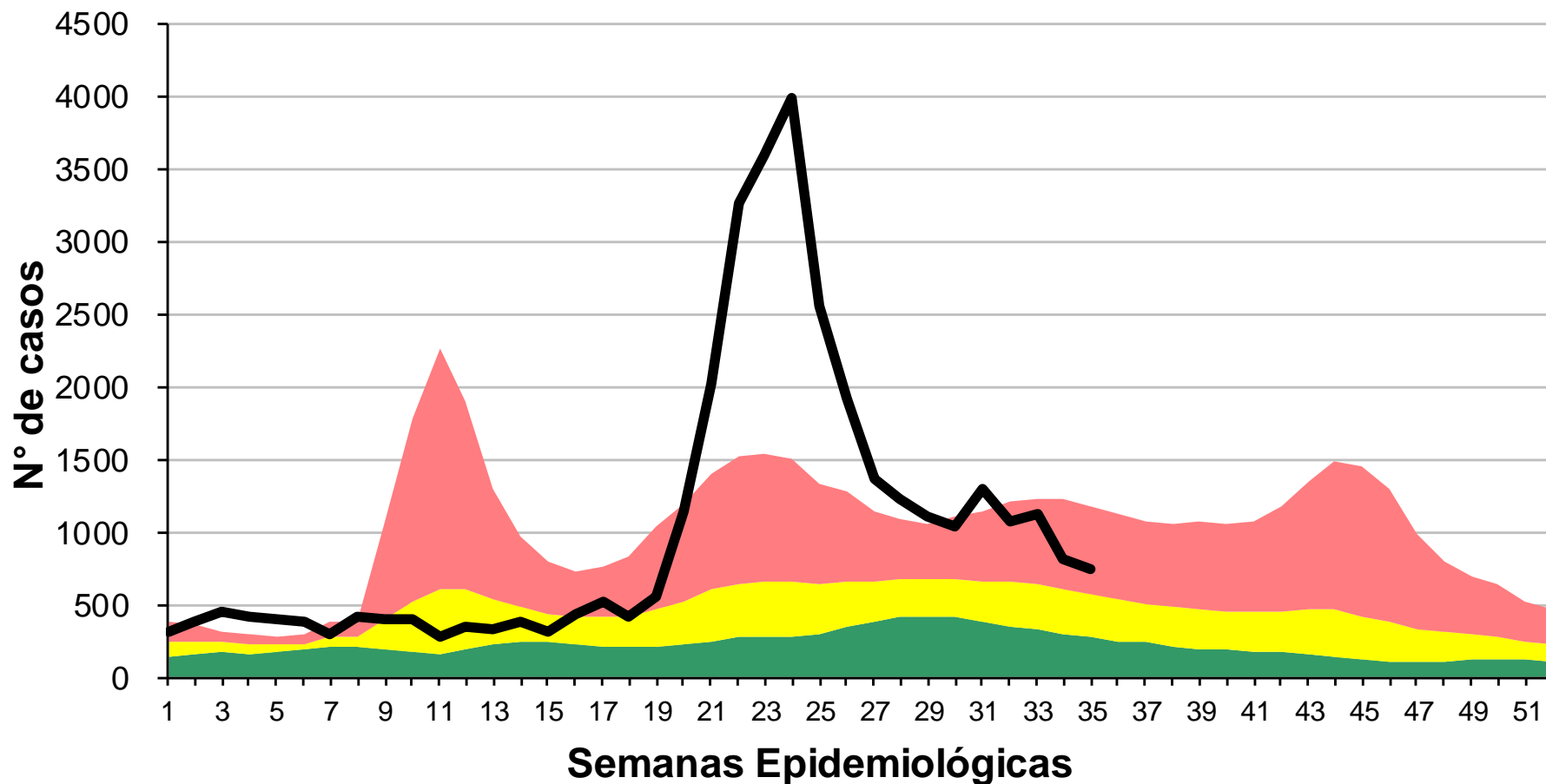


Circulación SE 34:
 VRS (14%), Influenza, metapneumovirus, SARS-CoV-2, parainfluenza y adenovirus

- Influenza A no subtipificado
- Influenza A H1N1 cepa 2009
- Influenza A H3 Estacional
- Influenza B, Linaje Yamagata
- Influenza B, Linaje Victoria
- Influenza B sin linaje
- Parainfluenza
- VSR
- Metapneumovirus
- Adenovirus
- SARS-COV-2

Fuente: Ministerio de Salud de la Nación

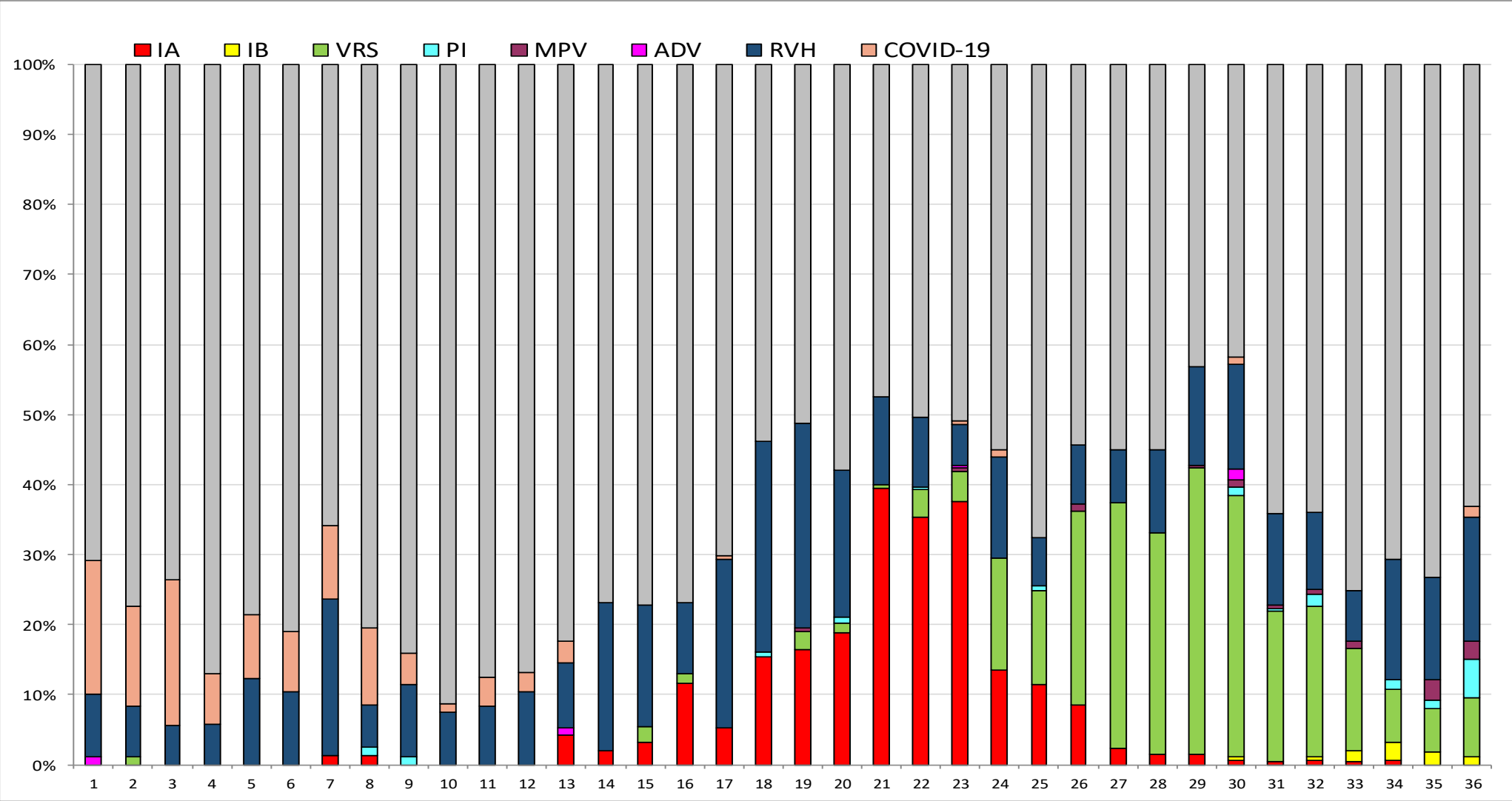
Corredor endémico de Enfermedad Tipo Influenza Provincia de Tucumán. Año 2024 SE 35



- REFERENCIAS
- Zona de Éxito
 - Zona de Seguridad
 - Zona de Alerta
 - Zona Epidémica
 - Nº de Casos

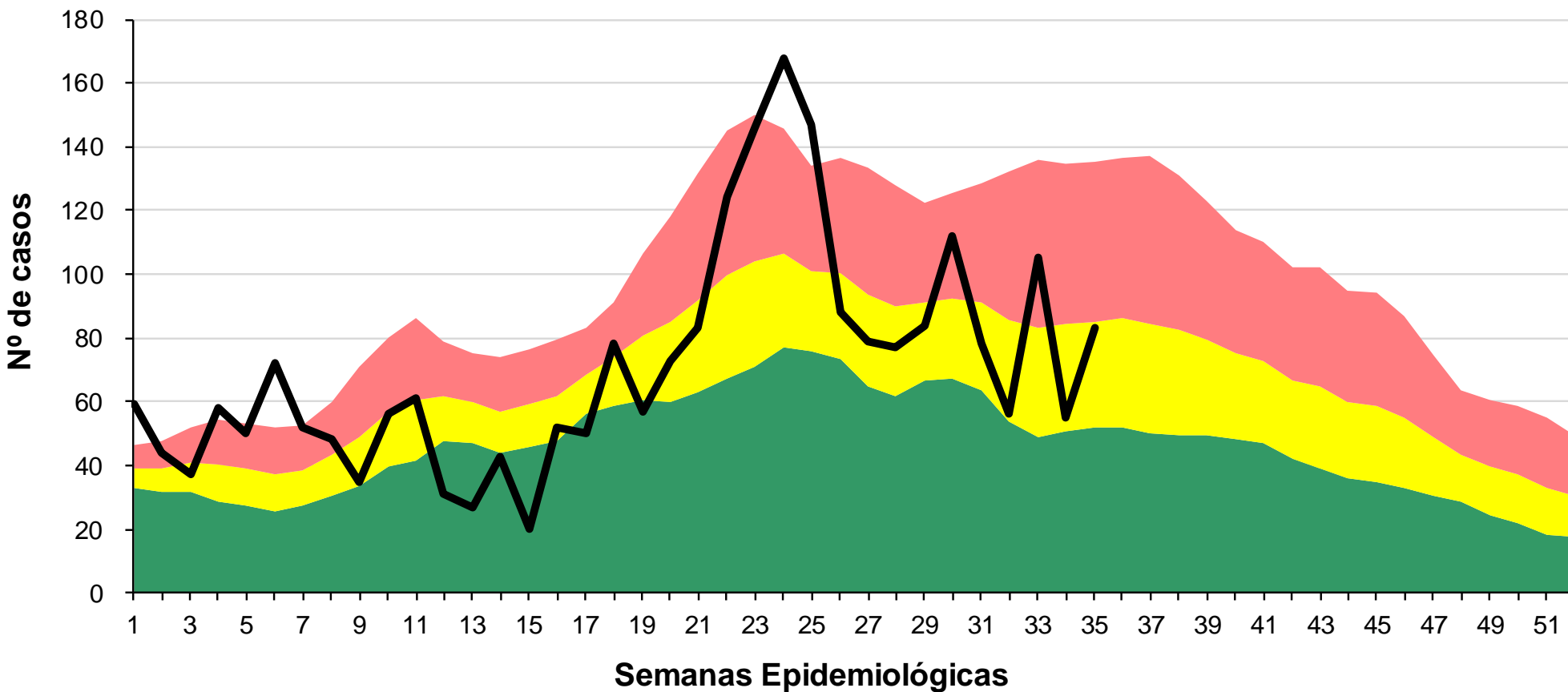
Fuente: Dirección de Epidemiología en base a datos del SNVS 2.0

Proporción de virus respiratorios desde la SE 1 a 36 del 2024. UC y UMA. Provincia de Tucumán.



Fuente: Dirección de Epidemiología en base a datos del SNVS 2.0 – Laboratorio de Salud Pública

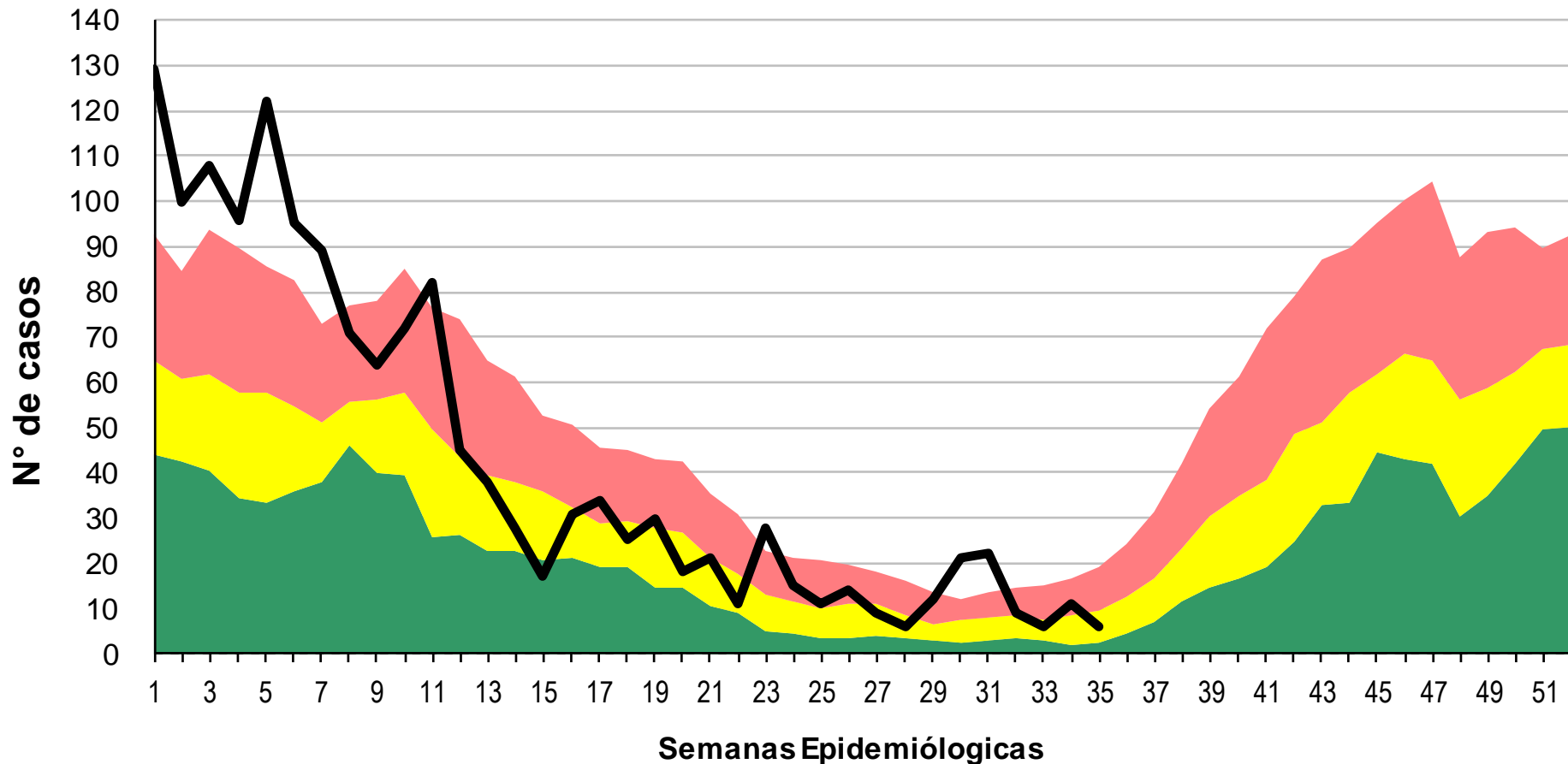
Corredor endémico de Neumonía Provincia de Tucumán. Año 2024 SE 35



- REFERENCIAS
- Zona de Éxito
 - Zona de Seguridad
 - Zona de Alerta
 - Zona Epidémica
 - Nº de Casos

Fuente: Dirección de Epidemiología en base a datos del SNVS 2.0

Corredor endémico de Alacranismo Provincia de Tucumán. Año 2024 SE 35



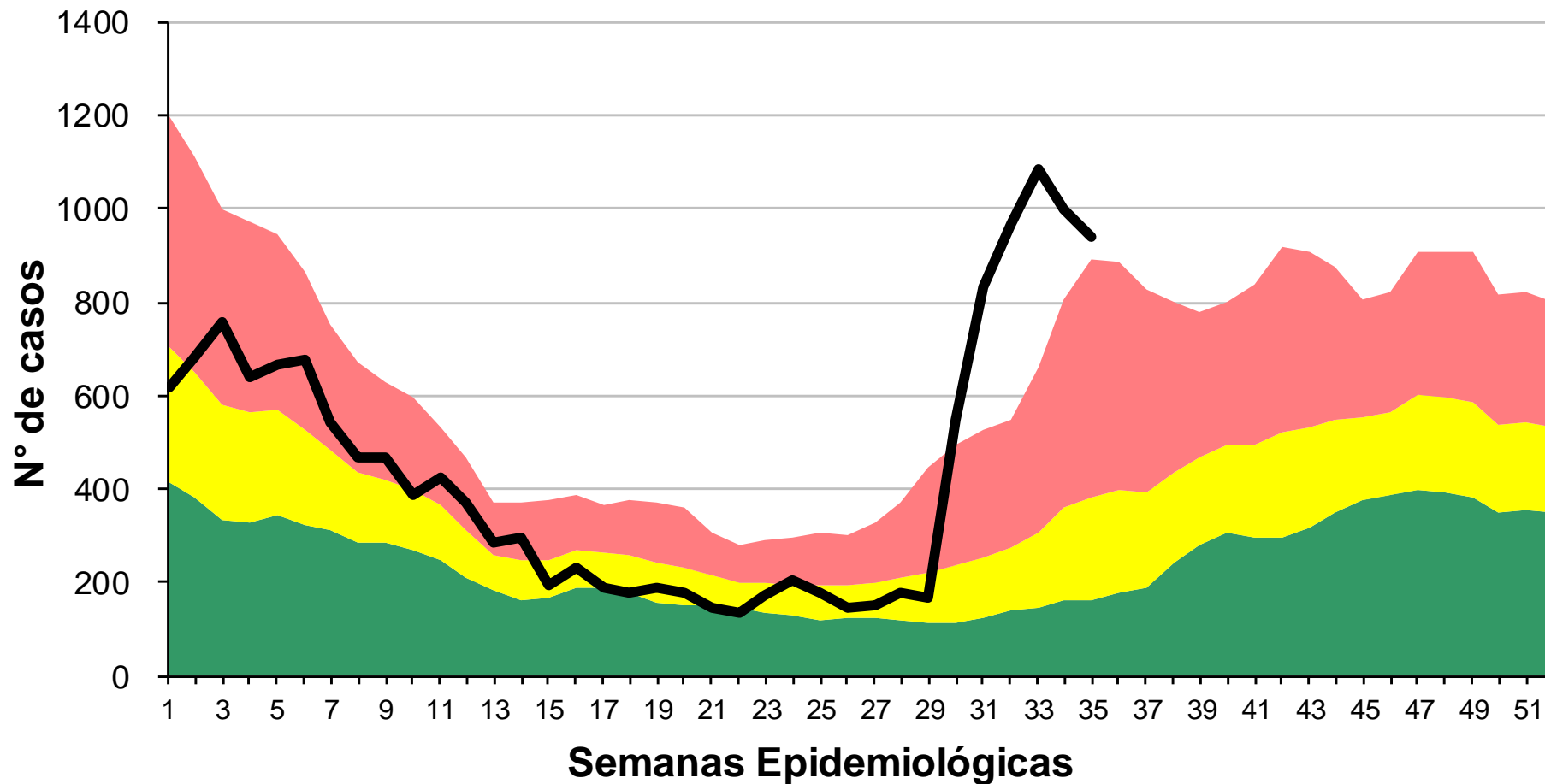
GOBIERNO DE TUCUMÁN
MINISTERIO DE SALUD PÚBLICA

- REFERENCIAS
- Zona de Éxito
 - Zona de Seguridad
 - Zona de Alerta
 - Zona Epidémica
 - Nº de Casos

Fuente: Dirección de Epidemiología en base a datos del SNVS 2.0



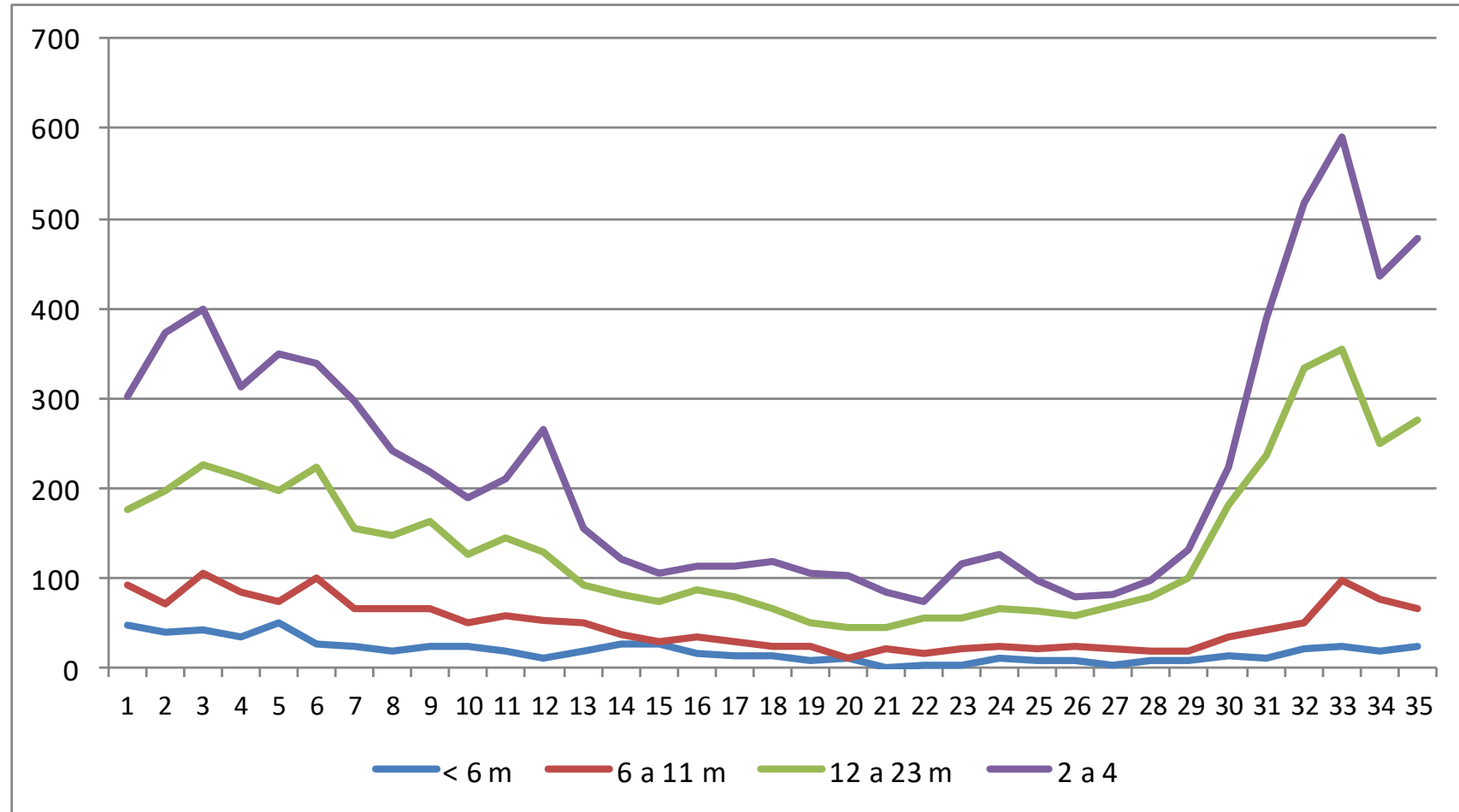
Corredor endémico de Diarreas en < de 5 años Provincia de Tucumán. Año 2024 SE 35



- REFERENCIAS
- Zona de Éxito
 - Zona de Seguridad
 - Zona de Alerta
 - Zona Epidémica
 - Nº de Casos

Fuente: Dirección de Epidemiología en base a datos del SNVS 2.0

Diarreas en niños según grupos de edad y semana epidemiológica. Provincia de Tucumán. Año 2024 (hasta SE 35)

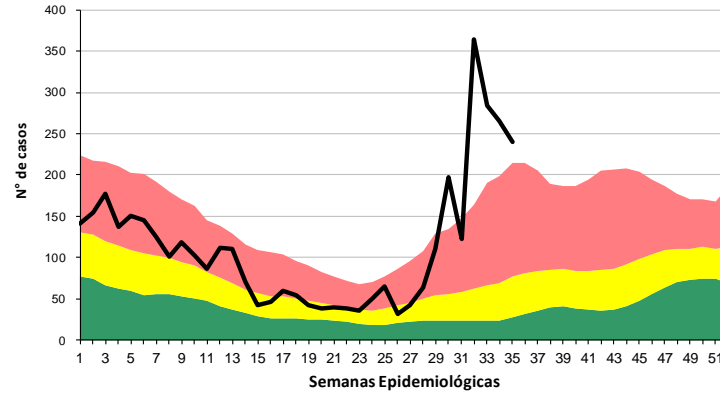


- REFERENCIAS
- Zona de Éxito
 - Zona de Seguridad
 - Zona de Alerta
 - Zona Epidémica
 - N° de Casos

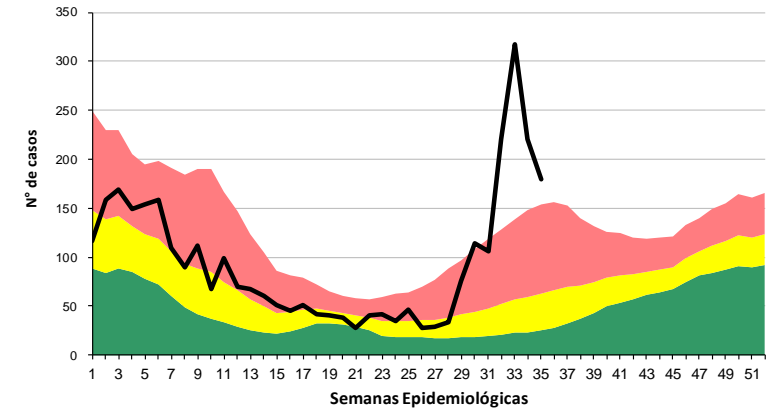
Fuente: Dirección de Epidemiología en base a datos del SNVS 2.0

Corredor Endémico de Diarreas en < 5 años según Hospitales de Referencia Provincia de Tucumán. Año 2024 SE 35

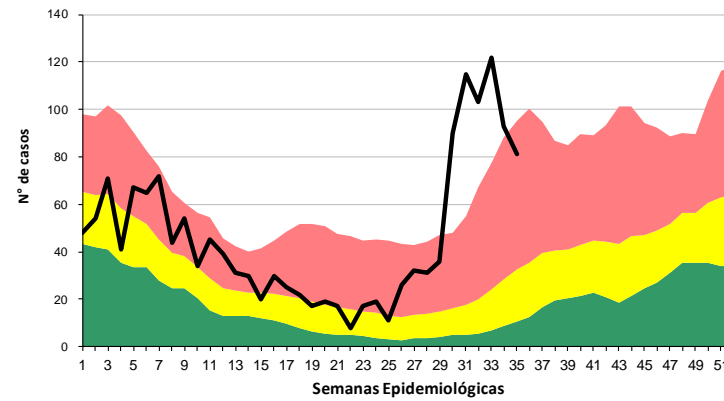
HOSPITAL "DEL NIÑO JESUS"



HOSPITAL "PTE. N. AVELLANEDA"



HOSPITAL "EVA PERÓN"

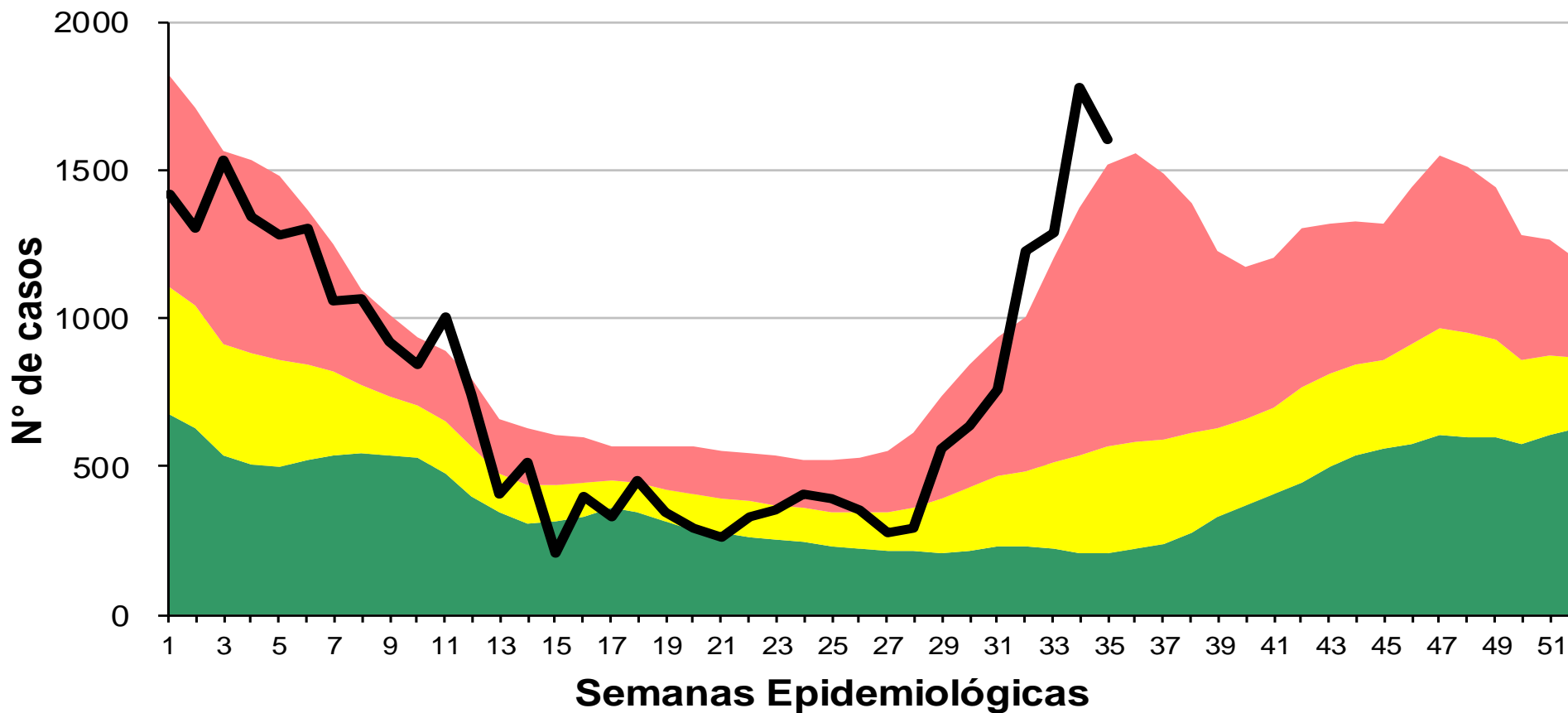


- REFERENCIAS
- Zona de Éxito
 - Zona de Seguridad
 - Zona de Alerta
 - Zona Epidémica
 - N° de Casos

Fuente: Dirección de Epidemiología en base a datos del SNVS 2.0



Corredor endémico de Diarreas en mayores de 5 años Provincia de Tucumán. Año 2024 SE 35



- REFERENCIAS
- Zona de Éxito
 - Zona de Seguridad
 - Zona de Alerta
 - Zona Epidémica
 - Nº de Casos

Fuente: Dirección de Epidemiología en base a datos del SNVS 2.0