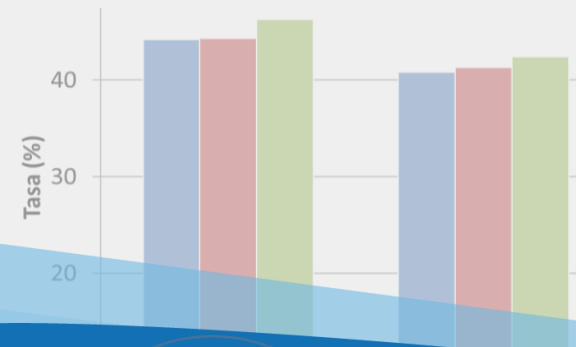


Sala de Situación de Salud



.csi 5252 4648 702135 736157 (casos - población no fallecidos)

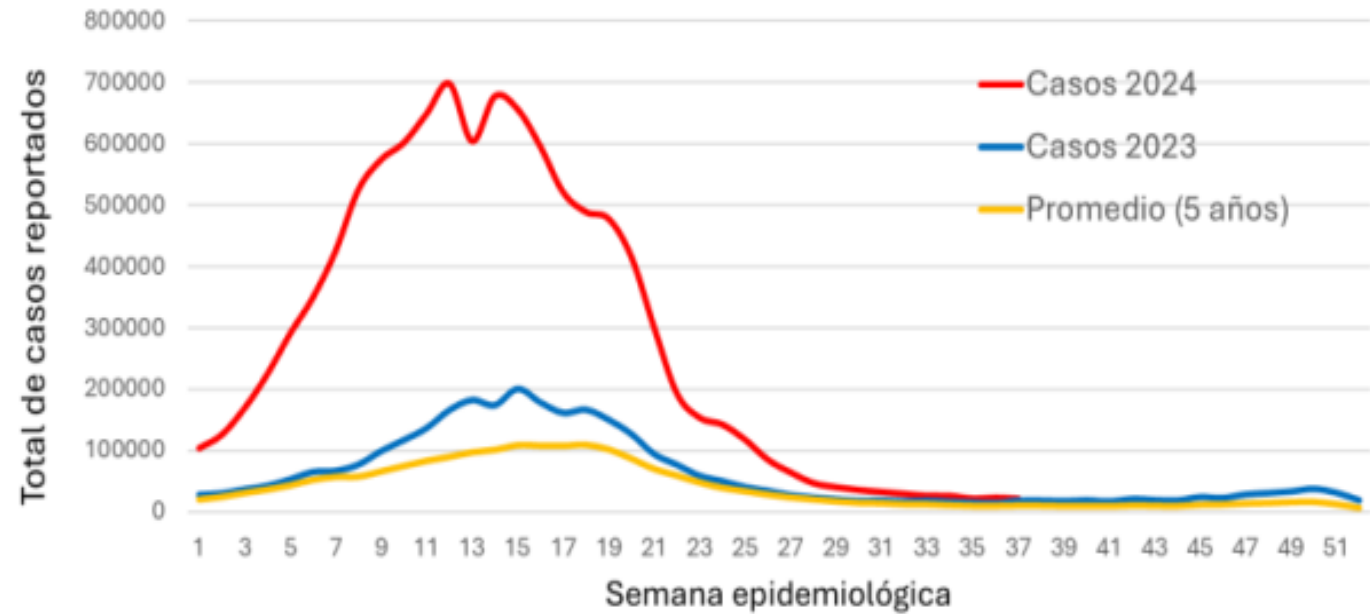
	Exposed	Unexposed	Total
Cases	5252	4648	9900
Noncases	702135	736157	1438292
Total	707387	740805	1448192
Risk	.0074245	.0062743	.0068361
	Point estimate		[95% Conf. Interval]
	.0011503	.0008813	.0014192
	1.183329	1.137685	1.230803
		.1210224	.1875225



Países con aumento o disminución de casos de dengue durante la SE 37 en comparación con el promedio de las últimas cuatro semanas del 2024

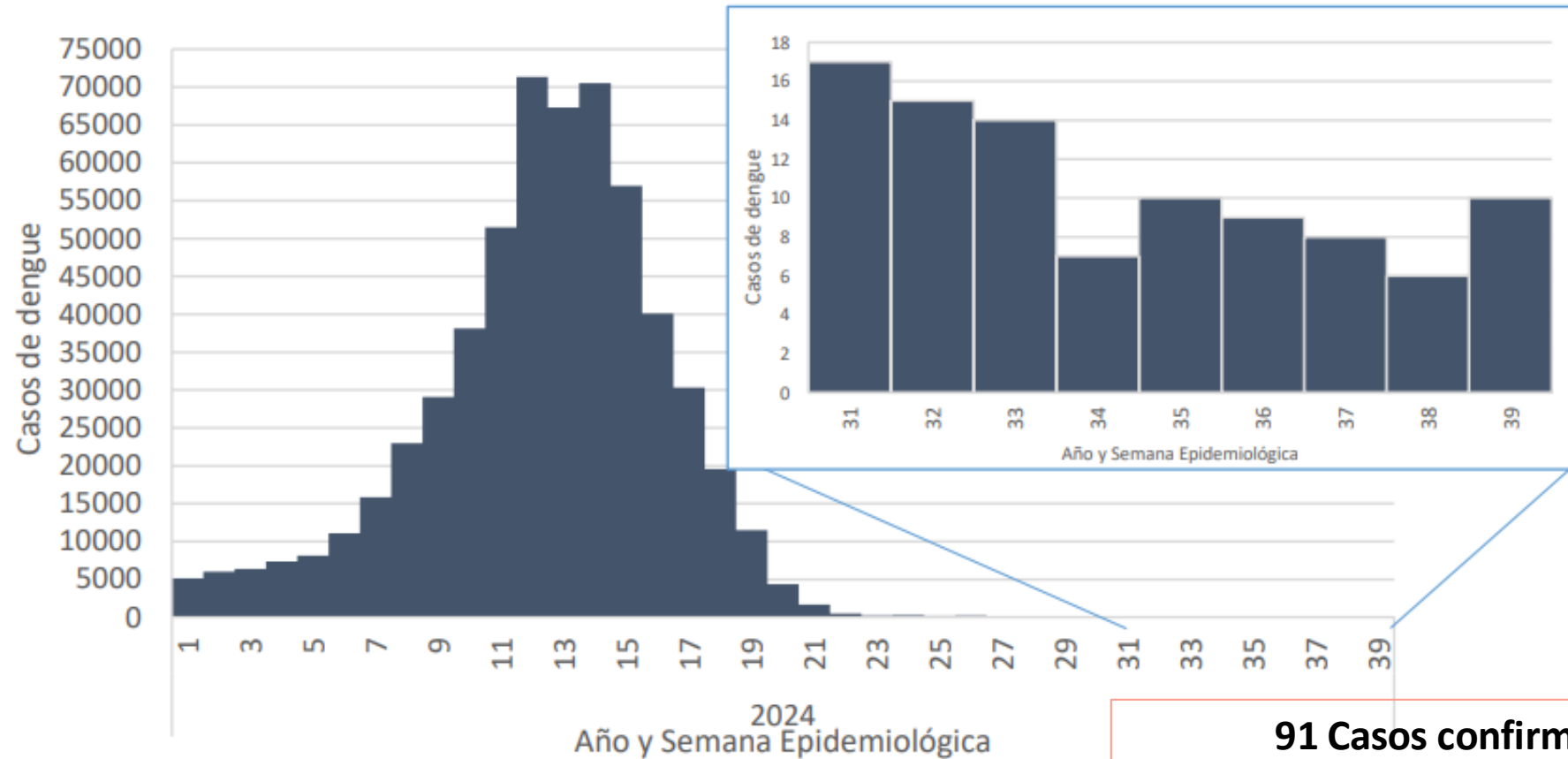


Número total de casos sospechosos de dengue a la SE 37 en 2024, 2023 y promedio de los últimos 5 años. Cono Sur.



Fuente: OPS. Informe de la situación epidemiológica del dengue en las Américas

Dengue: Casos por semana epidemiológica SE1 a SE39/2024. Argentina



Persistencia de Transmisión Viral en Formosa y Chaco

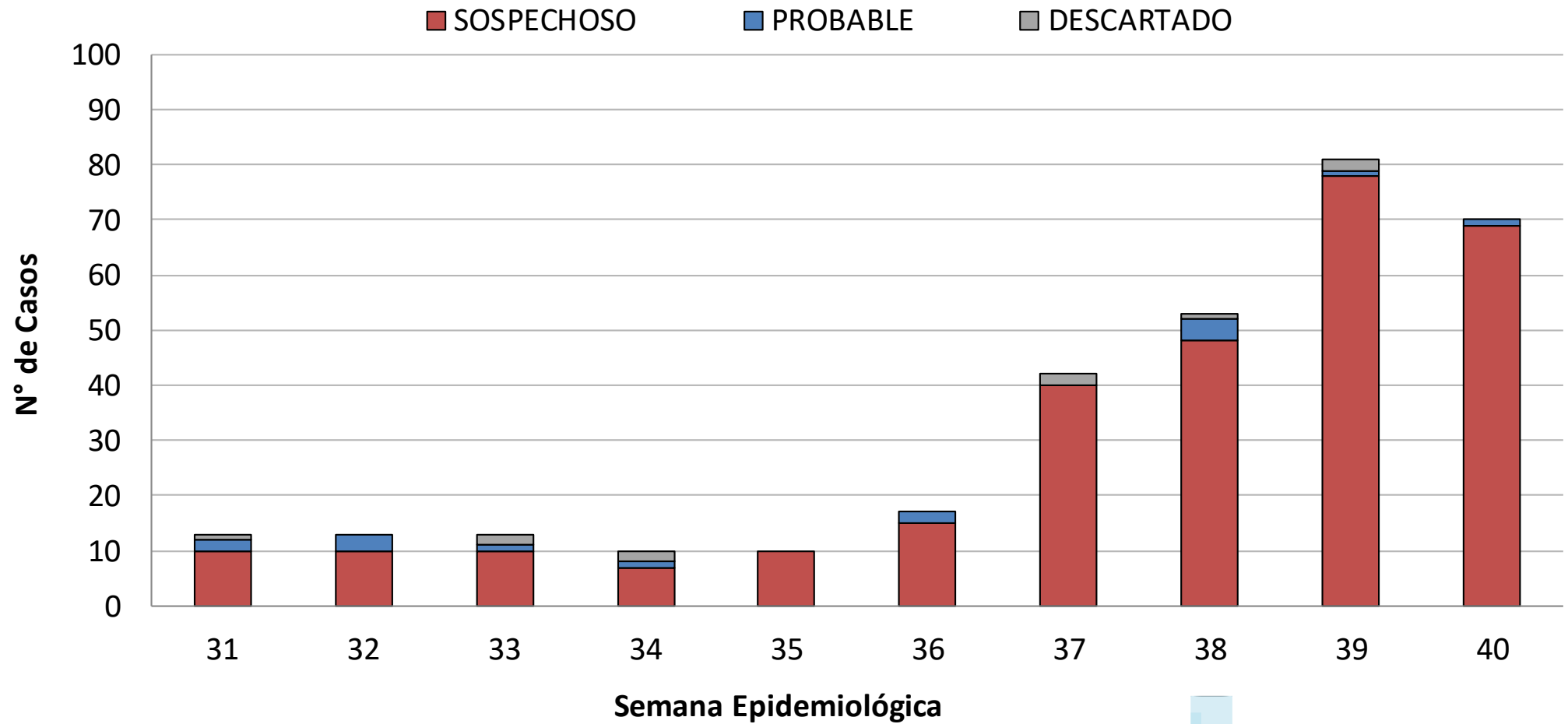


Otros arbovirus: Casos según clasificación epidemiológica SE31 a SE39/2024. Argentina.

Evento	Fiebre Chikungunya			Enfermedad por virus Zika			Fiebre de Oropouche			Encefalitis de San Luis			Fiebre amarilla		
	Jurisdicción	C	S	D	C	S	D	C	S	D	C	S	D	C	S
Buenos Aires	0	2	1	0	0	1	0	0	0	0	7	3	0	0	1
CABA	0	0	3	0	0	1	0	0	0	0	1	0	0	0	0
Córdoba	0	3	0	0	0	1	0	0	0	0	39	2	0	0	0
Entre Ríos	0	1	1	0	0	0	0	0	0	0	6	0	0	0	1
Santa Fe	0	5	5	0	3	0	0	0	0	0	0	0	0	0	0
Region Centro	0	11	10	0	3	3	0	0	0	0	53	5	0	0	2
Mendoza	0	1	1	0	1	0	0	0	0	0	0	0	0	0	0
San Juan	0	0	0	0	0	0	0	0	0	0	0	1	0	0	0
San Luis	0	0	0	0	0	0	0	0	0	0	2	0	0	0	0
Region Cuyo	0	1	1	0	1	0	0	0	0	0	2	1	0	0	0
Chaco	0	12	24	0	9	0	0	0	0	0	1	0	0	1	0
Corrientes	0	0	0	0	0	0	0	0	0	0	0	0	0	0	0
Formosa	0	0	0	0	0	0	0	0	0	0	0	0	0	0	0
Misiones	0	0	0	0	0	0	0	0	0	0	0	0	0	0	0
Region NEA	0	12	24	0	9	0	0	0	0	0	1	0	0	1	0
Catamarca	0	0	1	0	0	0	0	0	0	0	0	0	0	0	0
Jujuy	0	6	0	0	0	0	0	1	0	0	0	0	0	0	0
La Rioja	0	0	2	0	0	2	0	0	0	0	0	0	0	0	0
Salta	0	13	12	0	12	12	0	4	0	0	0	0	0	0	0
Santiago del Estero	0	3	0	0	2	0	0	0	0	0	0	0	0	0	0
Tucumán	0	1	0	0	1	0	0	4	0	0	0	0	0	0	0
Region NOA	0	23	15	0	15	14	0	9	0	0	0	0	0	0	0
Chubut	0	0	0	0	0	0	0	0	0	0	0	0	0	0	0
La Pampa	0	0	0	0	0	0	0	0	0	0	0	0	0	0	0
Neuquén	0	0	0	0	0	0	0	0	0	0	0	0	0	0	0
Río Negro	0	0	0	0	0	0	0	0	0	0	0	0	0	0	0
Santa Cruz	0	0	0	0	0	0	0	0	0	0	0	0	0	0	0
Tierra del Fuego	0	0	0	0	0	0	0	0	0	0	0	0	0	0	0
Region Sur	0	0	0	0	0	0	0	0	0	0	0	0	0	0	0
Total País	0	47	50	0	28	17	0	9	0	0	56	6	0	1	2

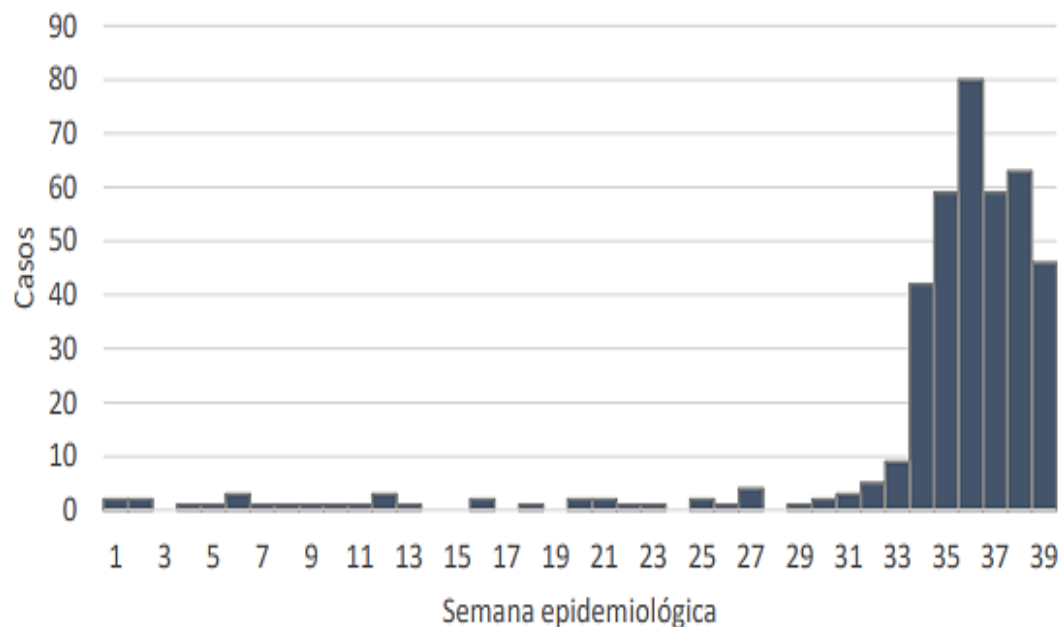


Curva epidémica de SFAI desde la SE 31 hasta la SE 40 del 2024 (n= 322)



Fuente: SNVS-SGH

**Casos notificados de Mpox por semana epidemiológica.
Argentina, SE1/2024 a SE39/2024. (N= 403)**



En 2024, entre las SE1 y SE39 se identificaron 70 casos confirmados de mpox :

- 69 personas sexo legal masculino
- Mediana de edad 34 años (min 20-max 56)
- Identificación de Clado II
- Cinco de los casos requirieron internación, ninguno de ellos en cuidados intensivos.
- No se registraron casos fallecidos.
- Doce casos registran antecedentes de viaje o contacto con viajeros.

De los 44 casos que cuentan con el dato referido a la condición de VIH, 26 registran coinfección con VIH

Mpox: casos confirmados y total de notificaciones según provincia de residencia. Argentina, SE1/2024 a SE39/2024.

GOBIERNO DE
TUCUMÁN



MINISTERIO DE
SALUD PÚBLICA



El 94% de los casos confirmados residen en jurisdicciones de la región Centro, principalmente en **CABA (73%)** y **Buenos Aires (17%)**.

Fuente: Ministerio de Salud de la Nación

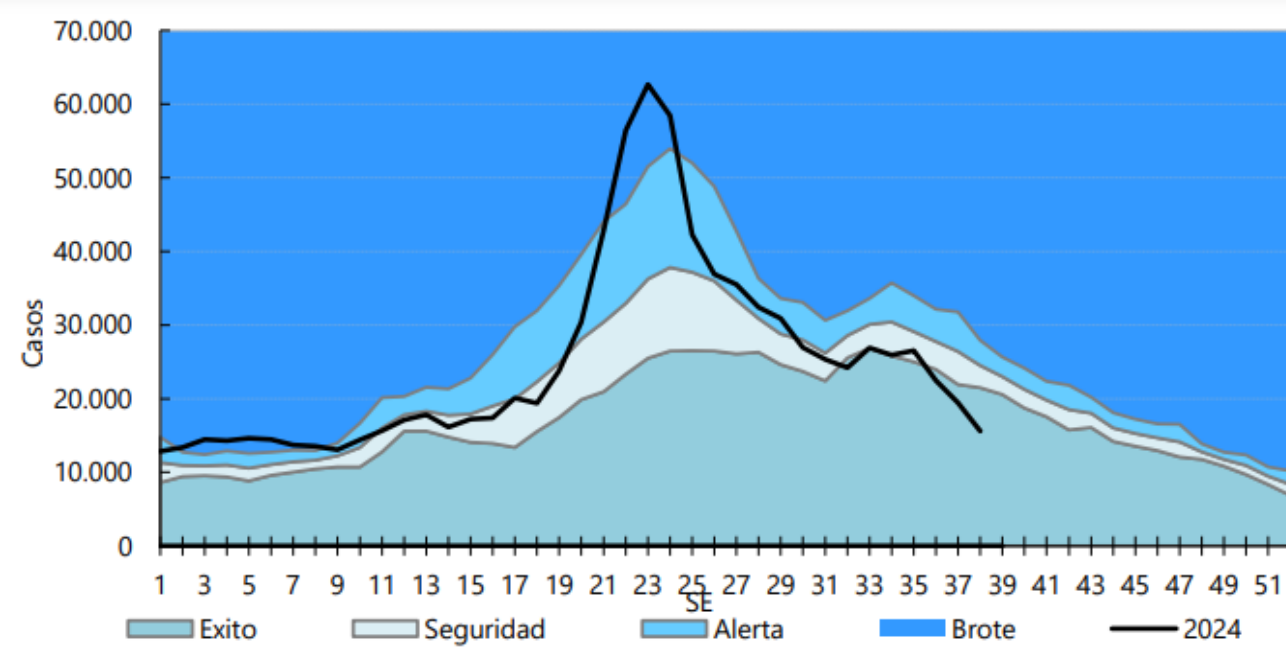
Provincia	Confirmados SE 1 a 39 2024	Confirmados notificados en la última semana	Confirmados notificados en las últimas 4 semanas	Total de notificaciones 2024
Buenos Aires	12	2	8	153
CABA	51	1	29	142
Córdoba	0	0	0	14
Entre Ríos	0	0	0	1
Santa Fe	3	0	1	24
Centro	66	3	38	334
Mendoza	1	0	0	6
San Juan	0	0	0	5
San Luis	0	0	0	4
Cuyo	1	0	0	15
Chaco	0	0	0	3
Corrientes	1	0	0	7
Formosa	0	0	0	7
Misiones	0	0	0	1
NFA	1	0	0	18
Catamarca	0	0	0	0
Jujuy	0	0	0	1
La Rioja	0	0	0	2
Salta	0	0	0	3
Santiago del Estero	0	0	0	4
Tucumán	0	0	0	5
NOA	0	0	0	15
Chubut	0	0	0	5
La Pampa	0	0	0	1
Neuquén	1	0	0	6
Río Negro	1	0	0	7
Santa Cruz	0	0	0	1
Tierra del Fuego	0	0	0	1
SUR	2	0	0	21
Total PAIS	70	3	38	403

Fuente: Elaboración de la Dirección de Epidemiología en base a datos extraídos del SNVS2.0



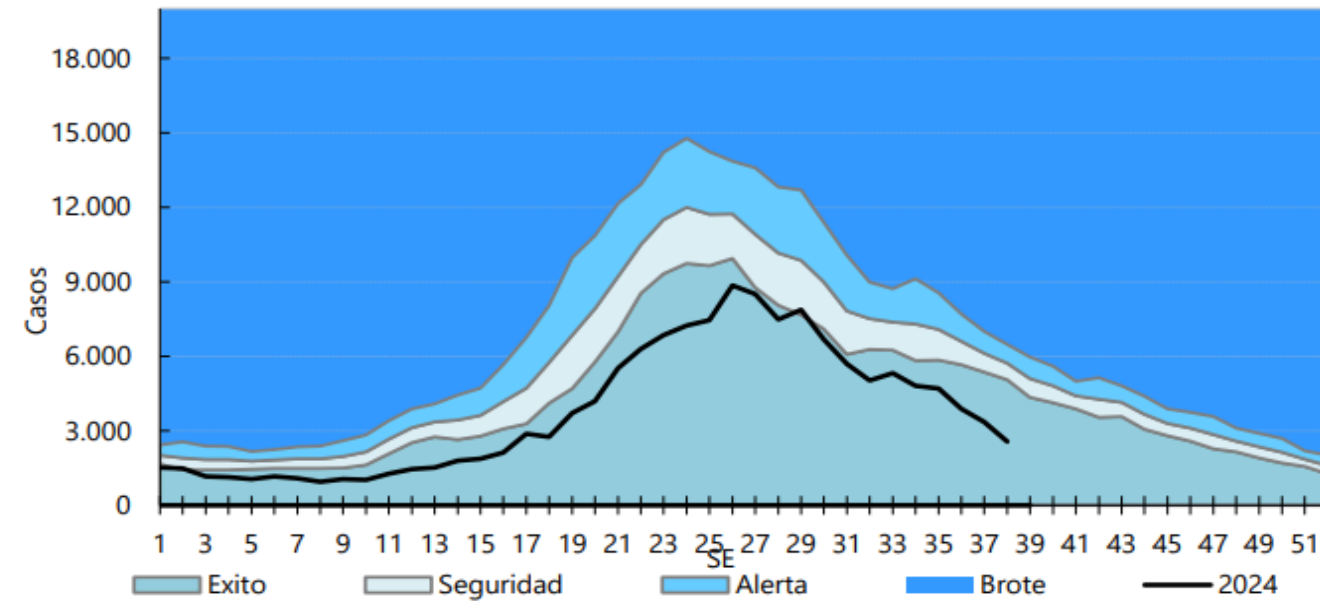
Enfermedad Tipo Influenza (ETI): Corredor endémico semanal: 2015- 2023 . SE 1 a 38 de 2024. Argentina

Tasa de incidencia acumulada:
2.009 casos/100mil hab.

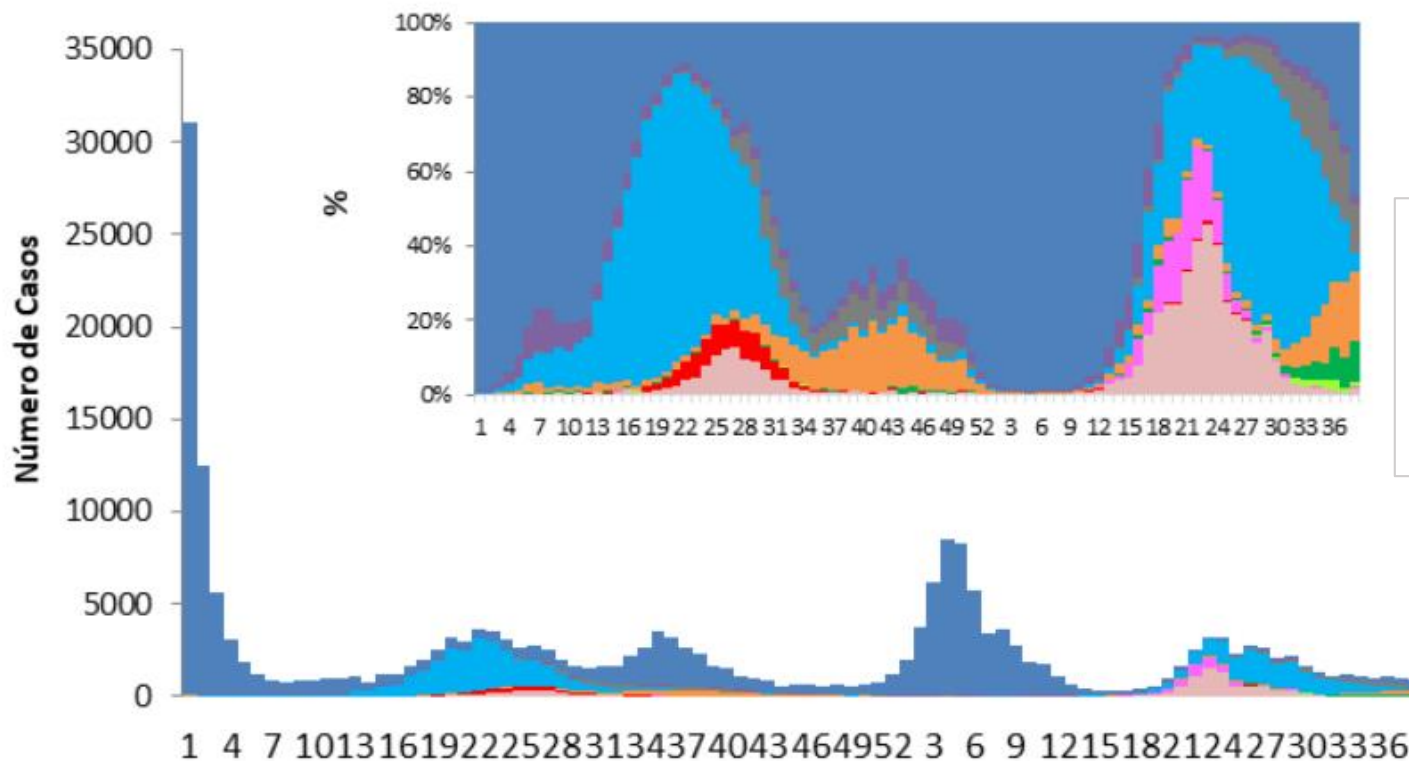


Bronquiolitis: Corredor endémico semanal 2015-2023. SE 1 a 38 de 2024. Argentina

Tasa de incidencia acumulada:
9.863 casos/100mil hab.



Distribución de influenza, SARS-CoV-2 y OVR identificados por Semana epidemiológica. SE01/2023 a SE38/2024. Argentina.



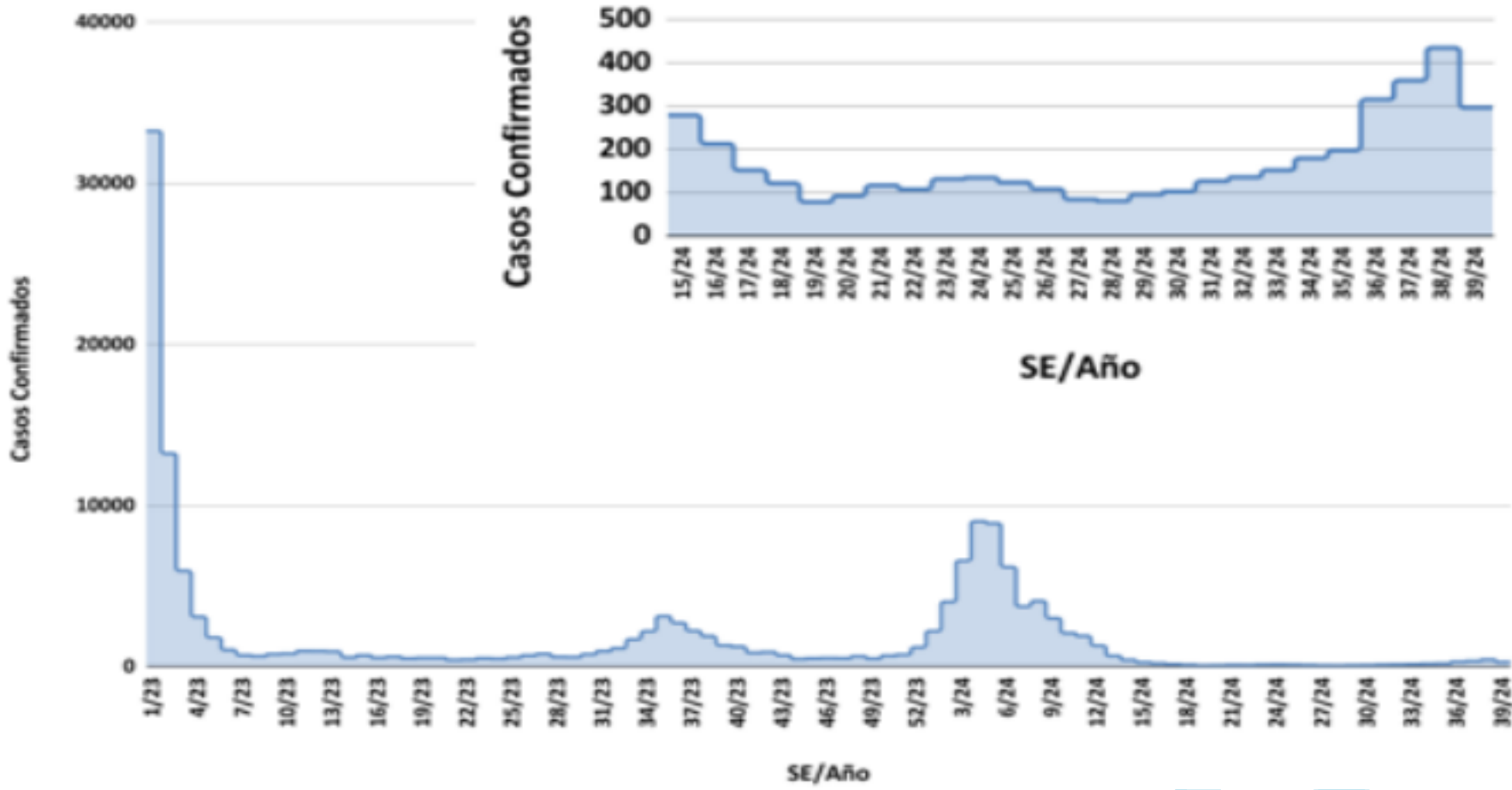
En la SE38/2024 se detectó la circulación de : **Influenza** (ligero ascenso de I.B), **VRS** (en descenso), SARS-CoV-2 (paulatino ascenso), **metapneumovirus** y **adenovirus**.



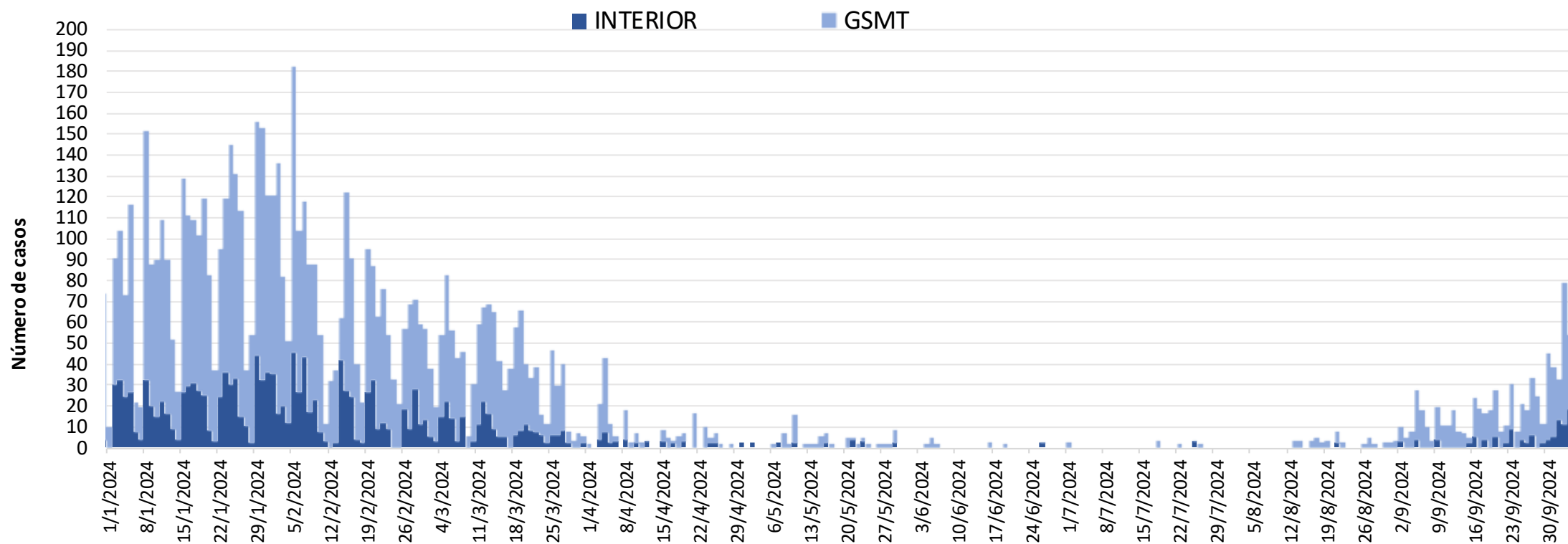
Fuente: Ministerio de Salud de la Nación



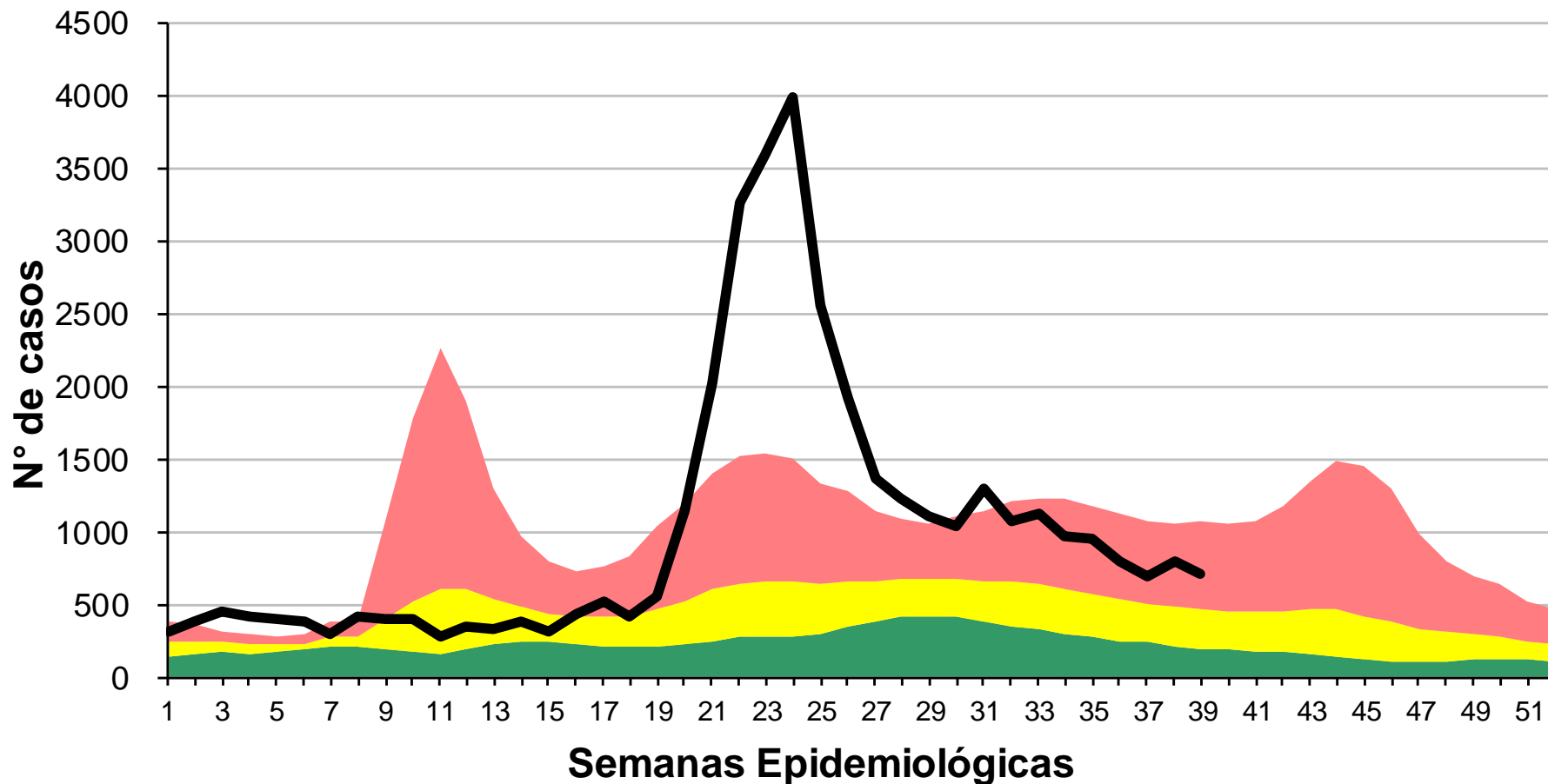
COVID-19: Casos confirmados por semana epidemiológica. SE 01/2023 a SE 39/2024. Argentina.



Curva de casos confirmados de COVID-19 en GSMT e Interior de la Provincia de Tucumán, 1 de enero 2024 al 5 de octubre 2024.



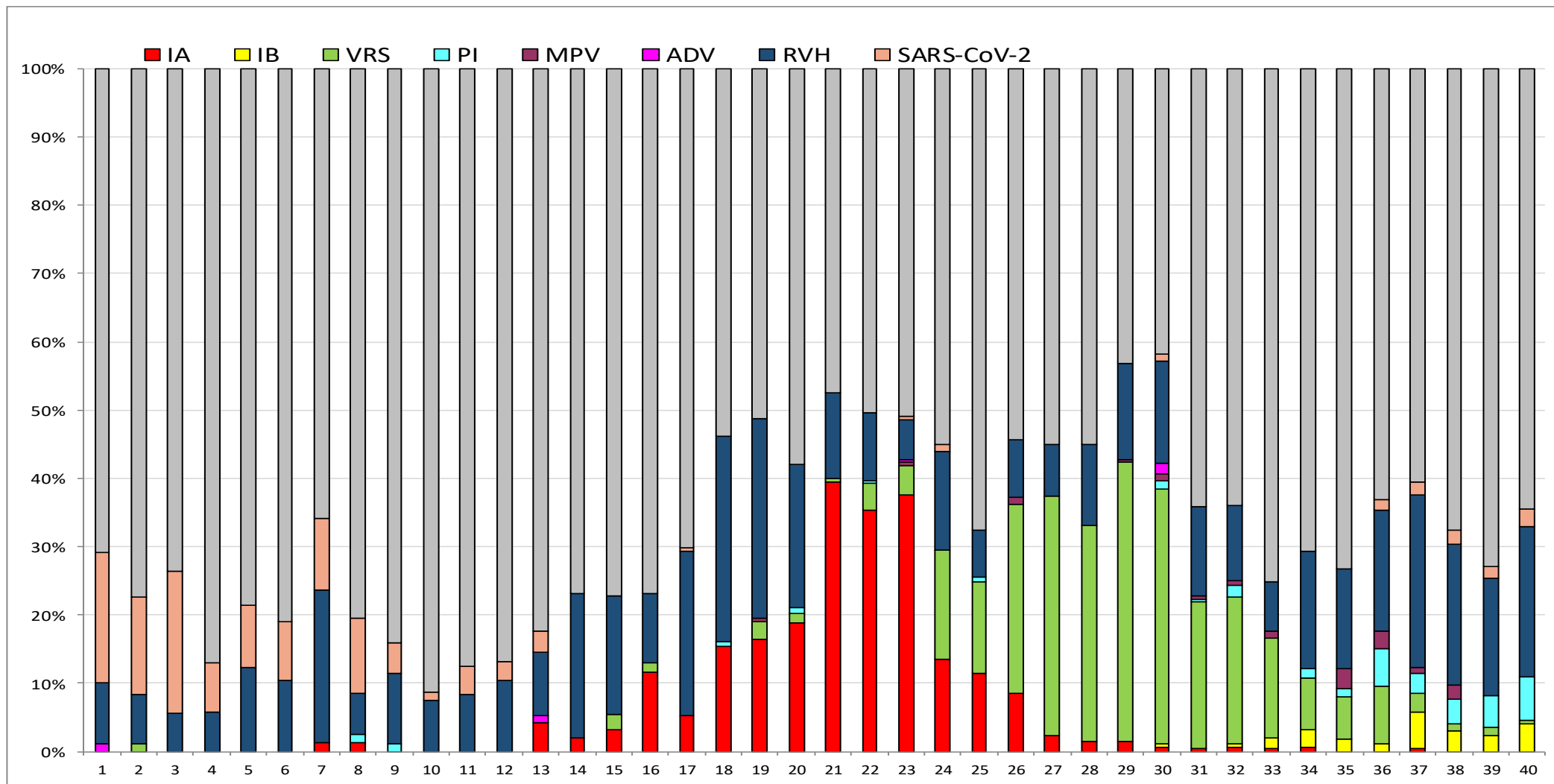
Corredor endémico de Enfermedad Tipo Influenza Provincia de Tucumán. Año 2024 SE 39



- REFERENCIAS
- Zona de Éxito
 - Zona de Seguridad
 - Zona de Alerta
 - Zona Epidémica
 - Nº de Casos

Fuente: Dirección de Epidemiología en base a datos del SNVS 2.0

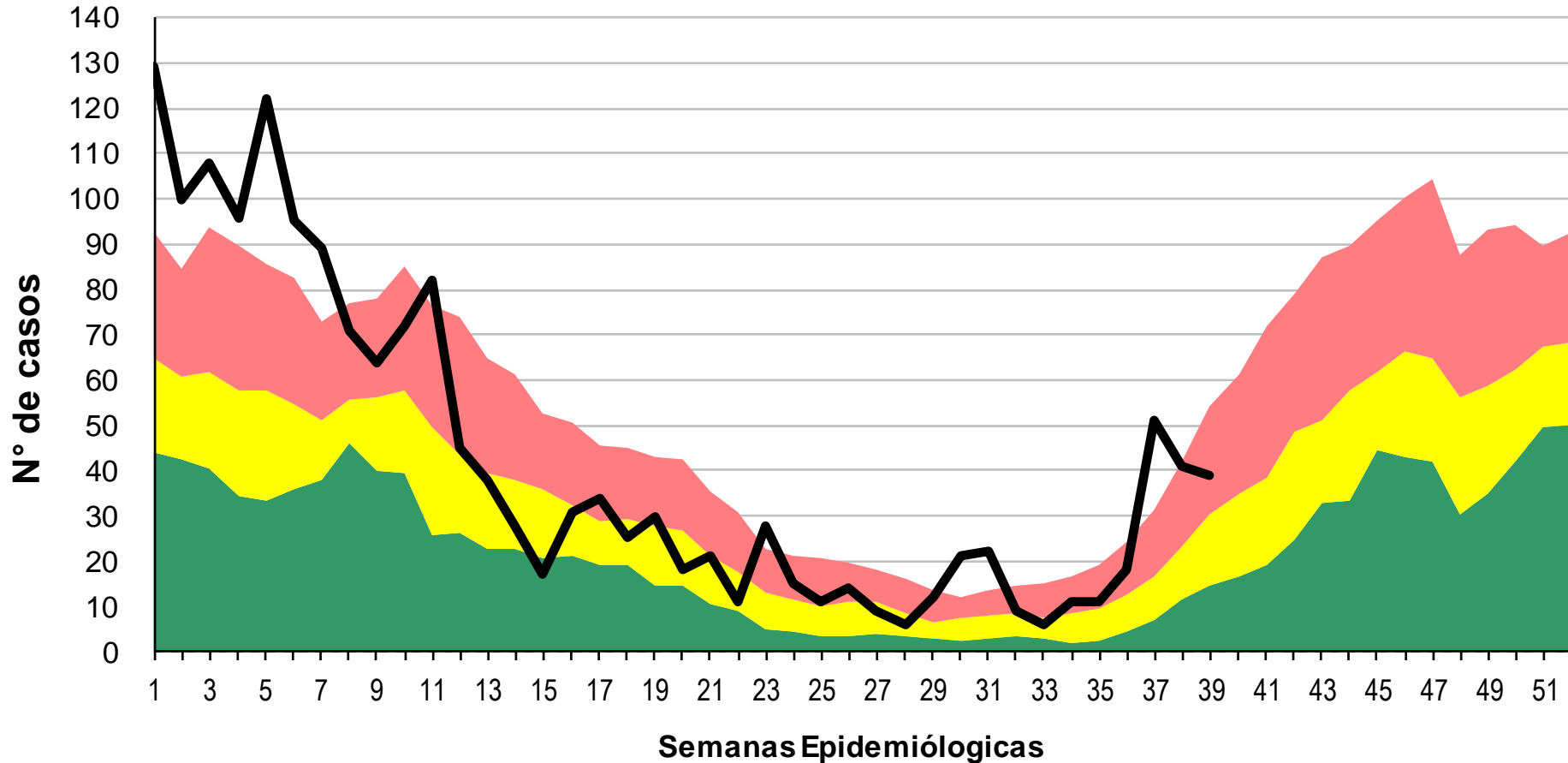
Proporción de virus respiratorios desde la SE 1 a 40 del 2024. UC y UMA. Provincia de Tucumán.



Fuente: Dirección de Epidemiología en base a datos del SNVS 2.0 – Laboratorio de Salud Pública



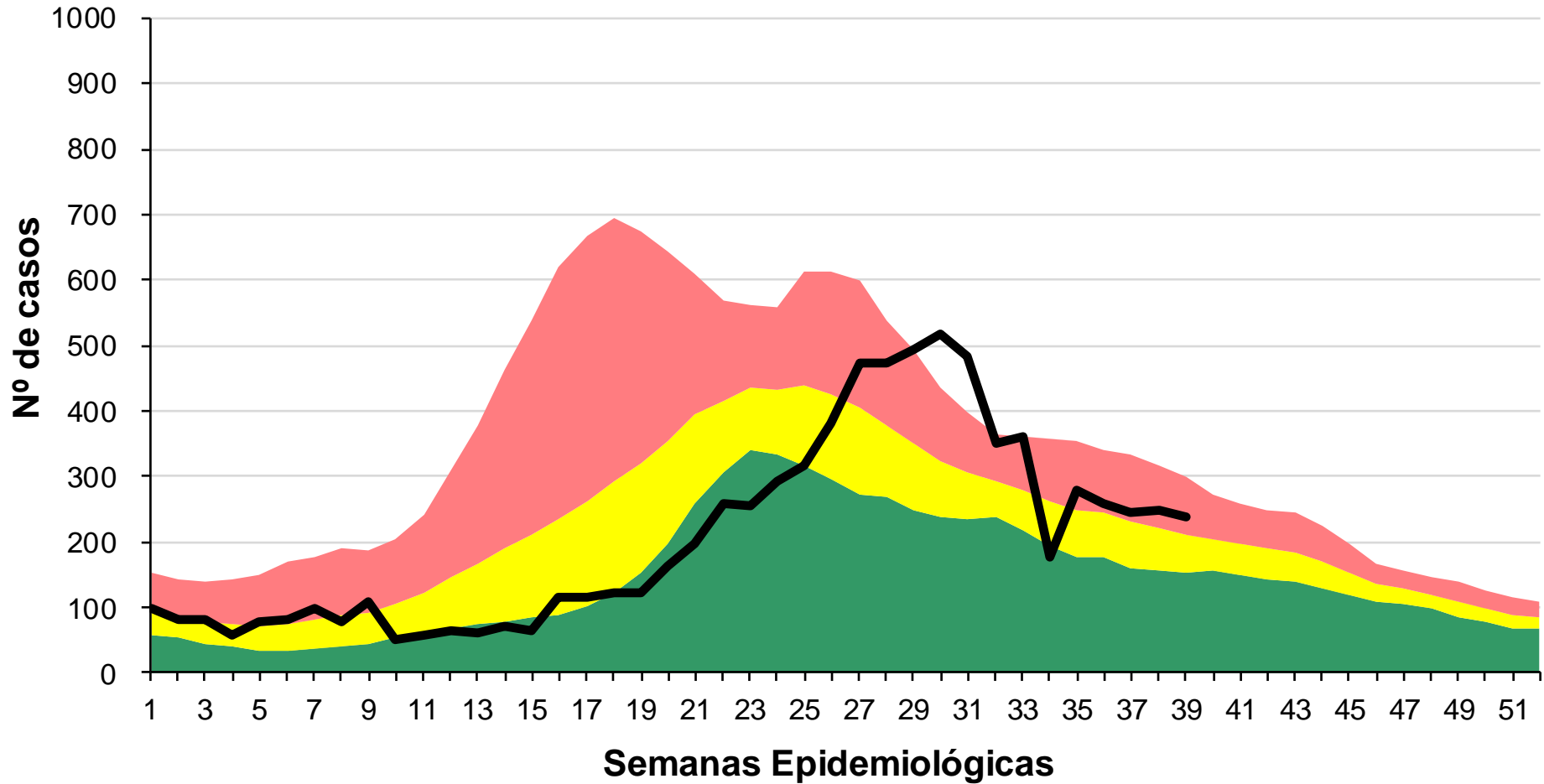
Corredor endémico de Alacranismo Provincia de Tucumán. Año 2024 SE 39



- REFERENCIAS
- Zona de Éxito
 - Zona de Seguridad
 - Zona de Alerta
 - Zona Epidémica
 - Nº de Casos

Fuente: Dirección de Epidemiología en base a datos del SNVS 2.0

Corredor endémico de Bronquiolitis Provincia de Tucumán. Año 2024 SE 39



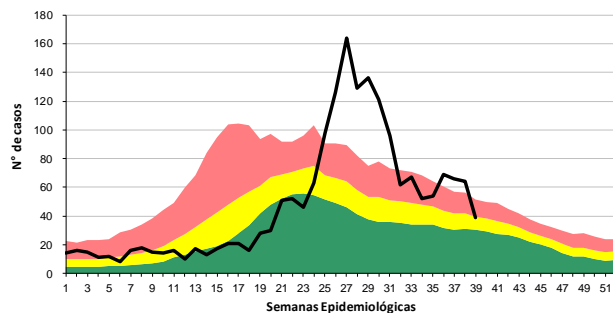
REFERENCIAS

- Zona de Éxito
- Zona de Seguridad
- Zona de Alerta
- Zona Epidémica
- Nº de Casos

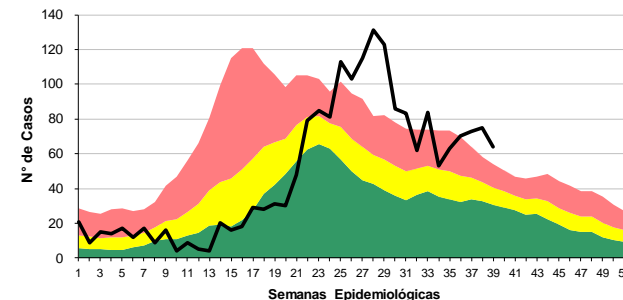
Fuente: Dirección de Epidemiología en base a datos del SNVS 2.0

Corredor Endémico de Bronquiolitis según Hospitales de Referencia Provincia de Tucumán. Año 2024 SE 39

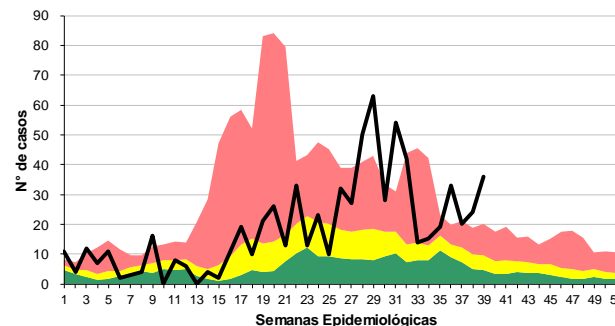
HOSPITAL "DEL NIÑO JESUS"



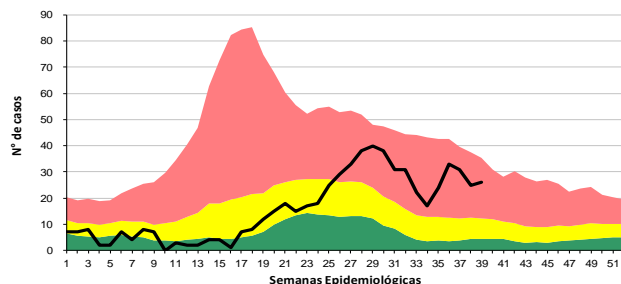
HOSPITAL "PTE. N. AVELLANEDA"



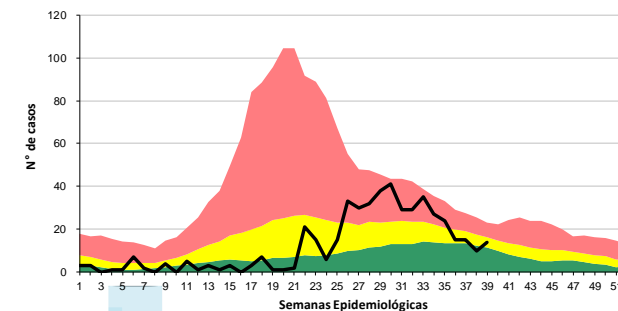
HOSPITAL MONTEROS



HOSPITAL "EVA PERÓN"



HOSPITAL REGIONAL CONCEPCION

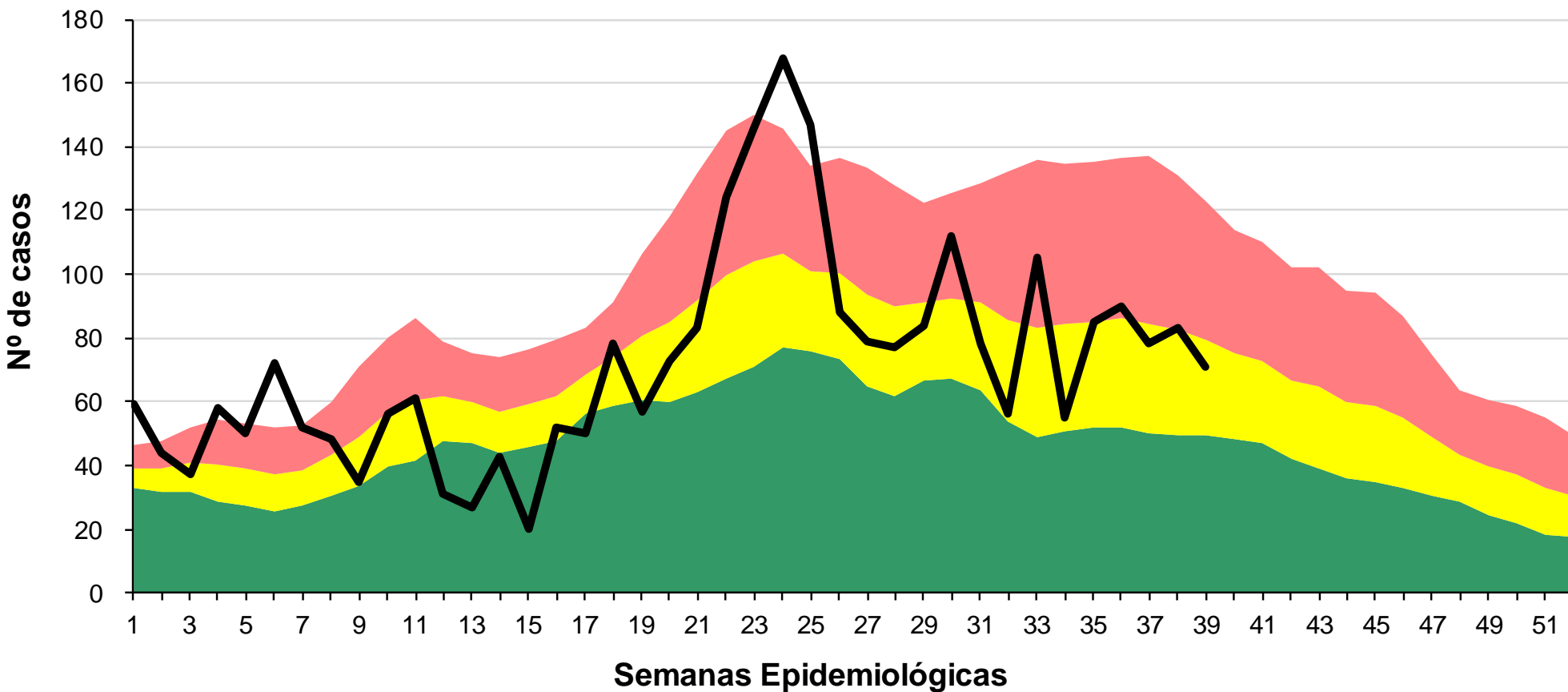


- REFERENCIAS
- Zona de Éxito
 - Zona de Seguridad
 - Zona de Alerta
 - Zona Epidémica
 - N° de Casos

Fuente: Dirección de Epidemiología en base a datos del SNVS 2.0



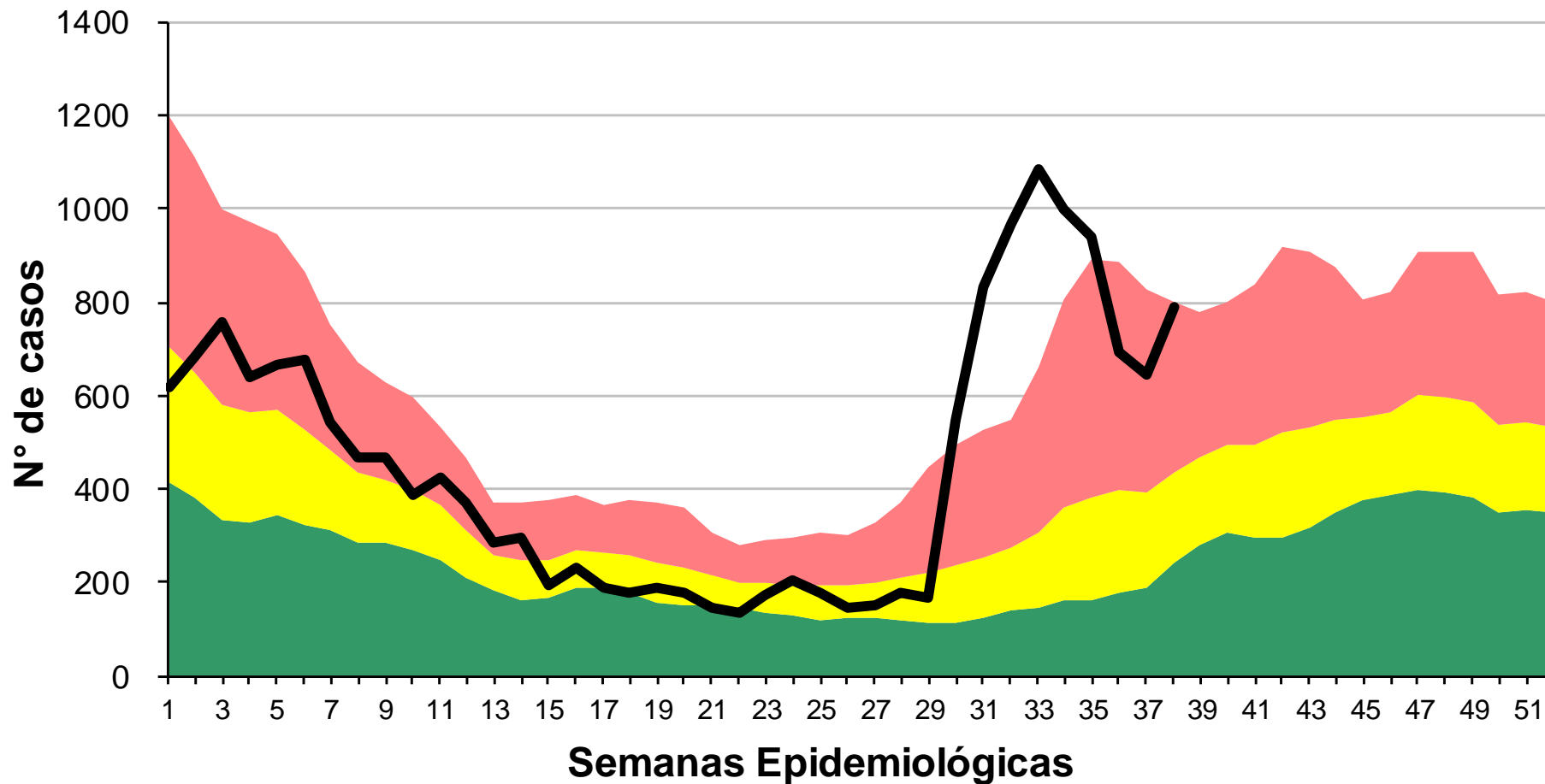
Corredor endémico de Neumonía Provincia de Tucumán. Año 2024 SE 39



- REFERENCIAS
- Zona de Éxito
 - Zona de Seguridad
 - Zona de Alerta
 - Zona Epidémica
 - Nº de Casos

Fuente: Dirección de Epidemiología en base a datos del SNVS 2.0

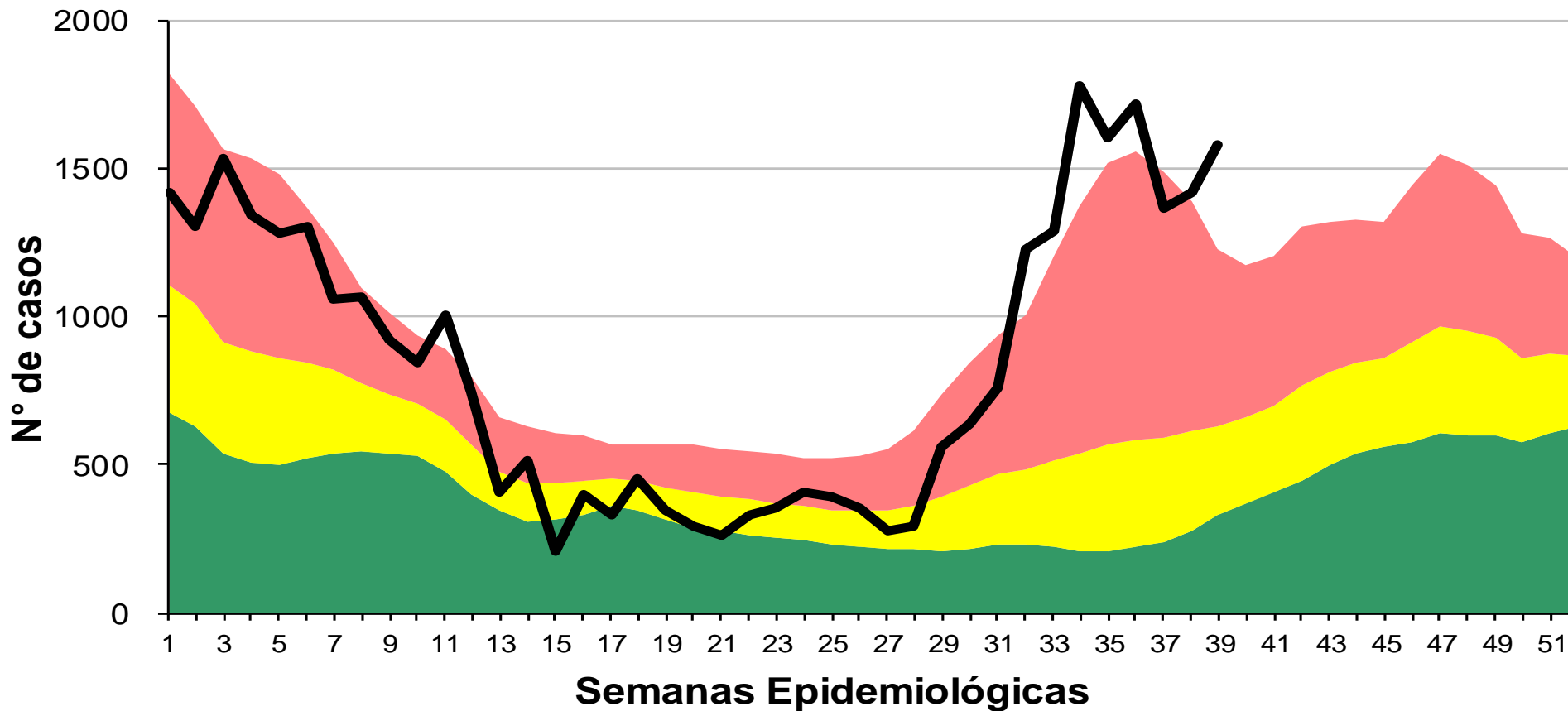
Corredor endémico de Diarreas en < de 5 años Provincia de Tucumán. Año 2024 SE 39



- REFERENCIAS
- Zona de Éxito
 - Zona de Seguridad
 - Zona de Alerta
 - Zona Epidémica
 - Nº de Casos

Fuente: Dirección de Epidemiología en base a datos del SNVS 2.0

Corredor endémico de Diarreas en mayores de 5 años Provincia de Tucumán. Año 2024 SE 39



- REFERENCIAS
- Zona de Éxito
 - Zona de Seguridad
 - Zona de Alerta
 - Zona Epidémica
 - Nº de Casos

Fuente: Dirección de Epidemiología en base a datos del SNVS 2.0