



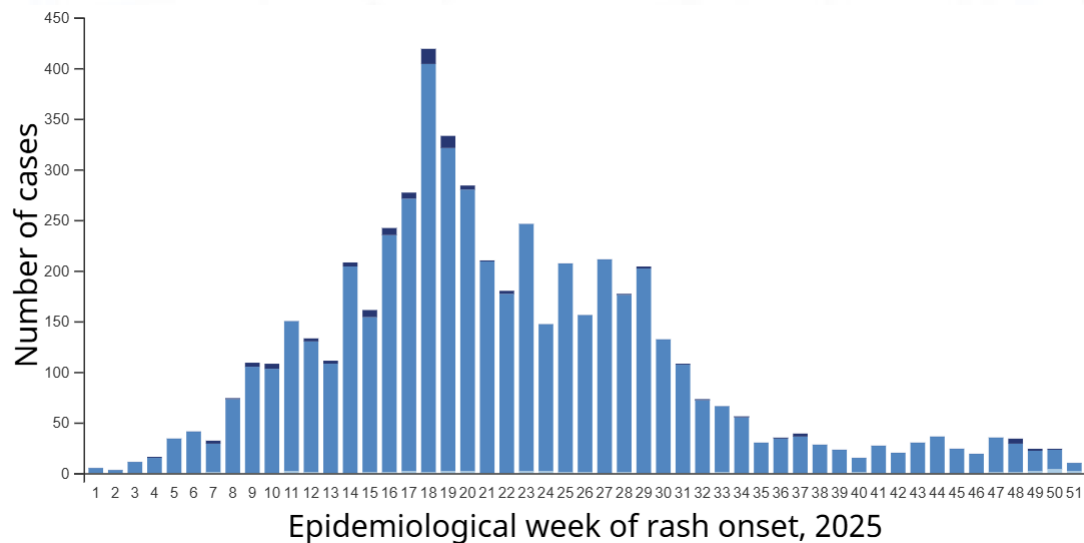
# SALA DE SITUACION DE SALUD



**SE 1**



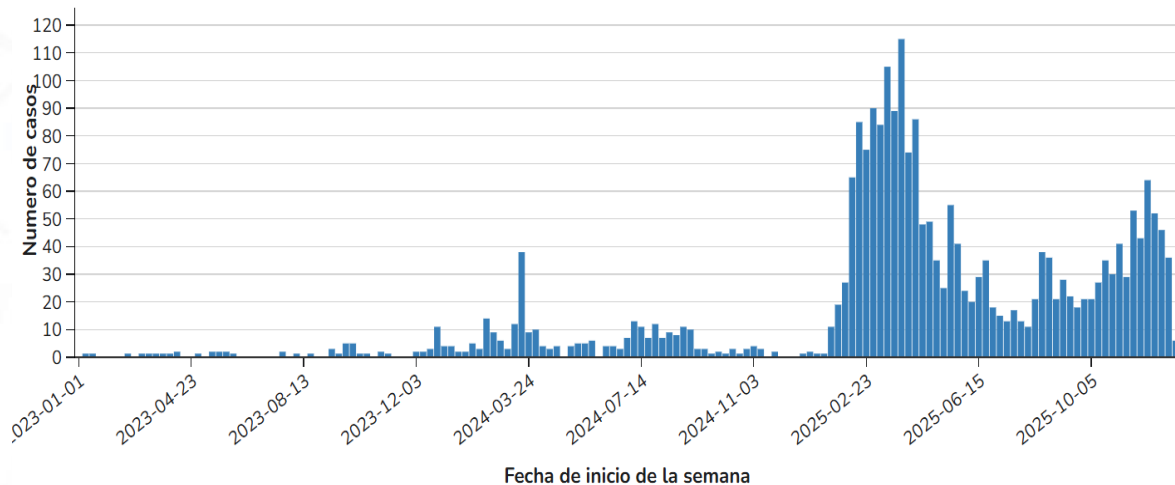
## CANADÁ: Curva epidemiológica de casos de sarampión, por semana epidemiológica de inicio de la erupción y fuente de exposición, 2025 (n=5.377)



### Año 2025:

- 97% de los casos estuvieron asociados a un brote
- 89% personas no vacunadas
- 391 hospitalizaciones
- 2 defunciones

## EEUU: Casos semanales de sarampión según la fecha de inicio del exantema. 2023-2025 (hasta 30/12/25).



### Año 2025:

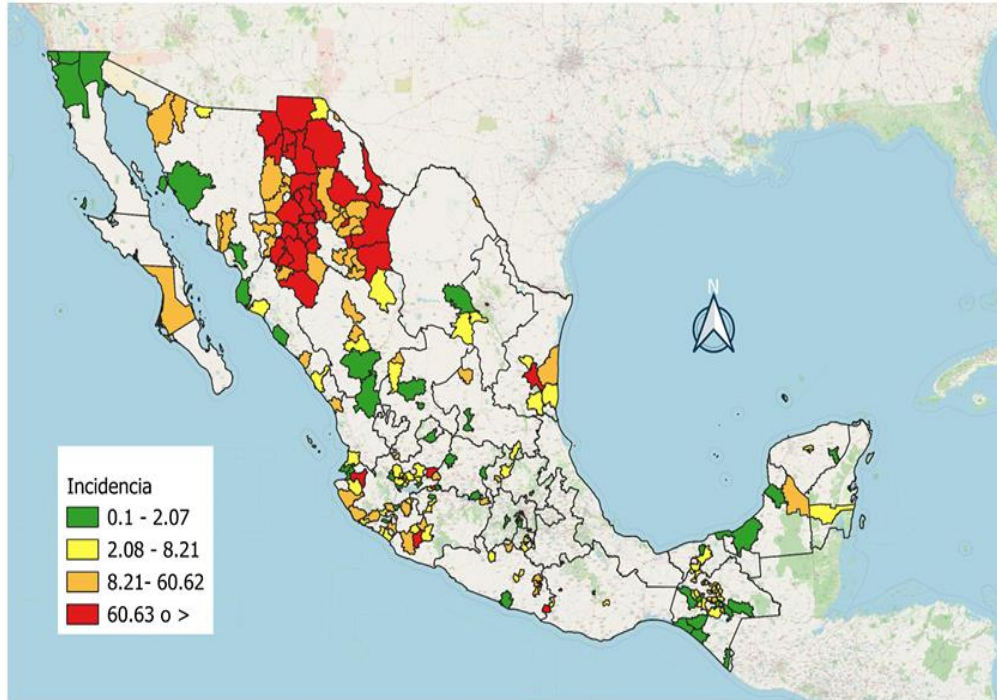
- 2065 casos confirmados
- 88% de los casos estuvieron asociados a uno de los 50 brotes identificados
- 3 defunciones

Fuentes: Gobierno de Canadá / CDC



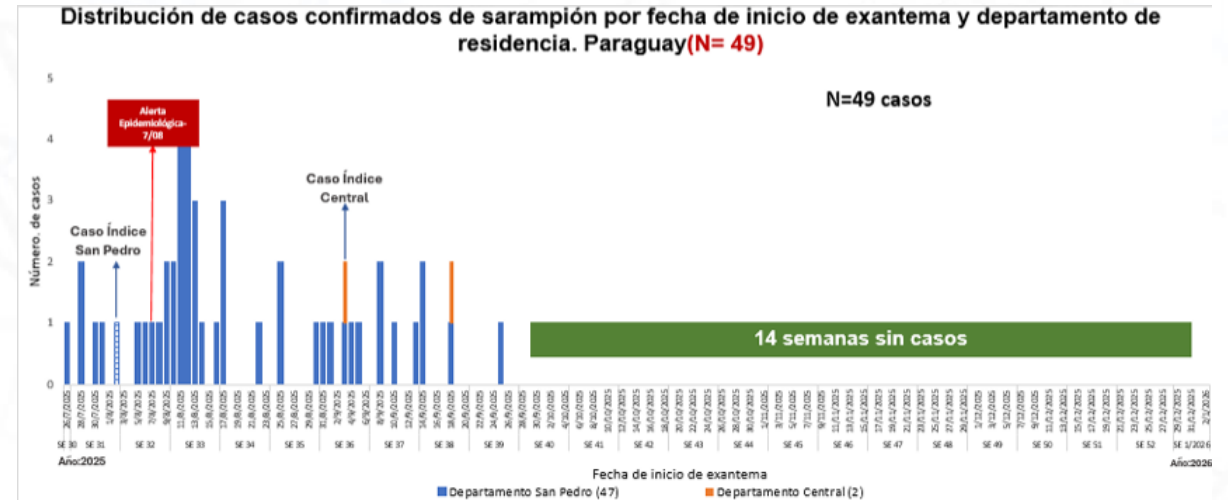


**MÉXICO: Tasa de incidencia de casos confirmados de sarampión por entidad federativa y municipio de residencia. 2/1/2026**



- 6.266 casos confirmados de sarampión acumulados
- 29 estados (223) municipios afectados
- 24 defunciones

**PARAGUAY: Distribución de casos confirmados de Sarampión por fecha de inicio de exantema y departamento de residencia. Año 2025**

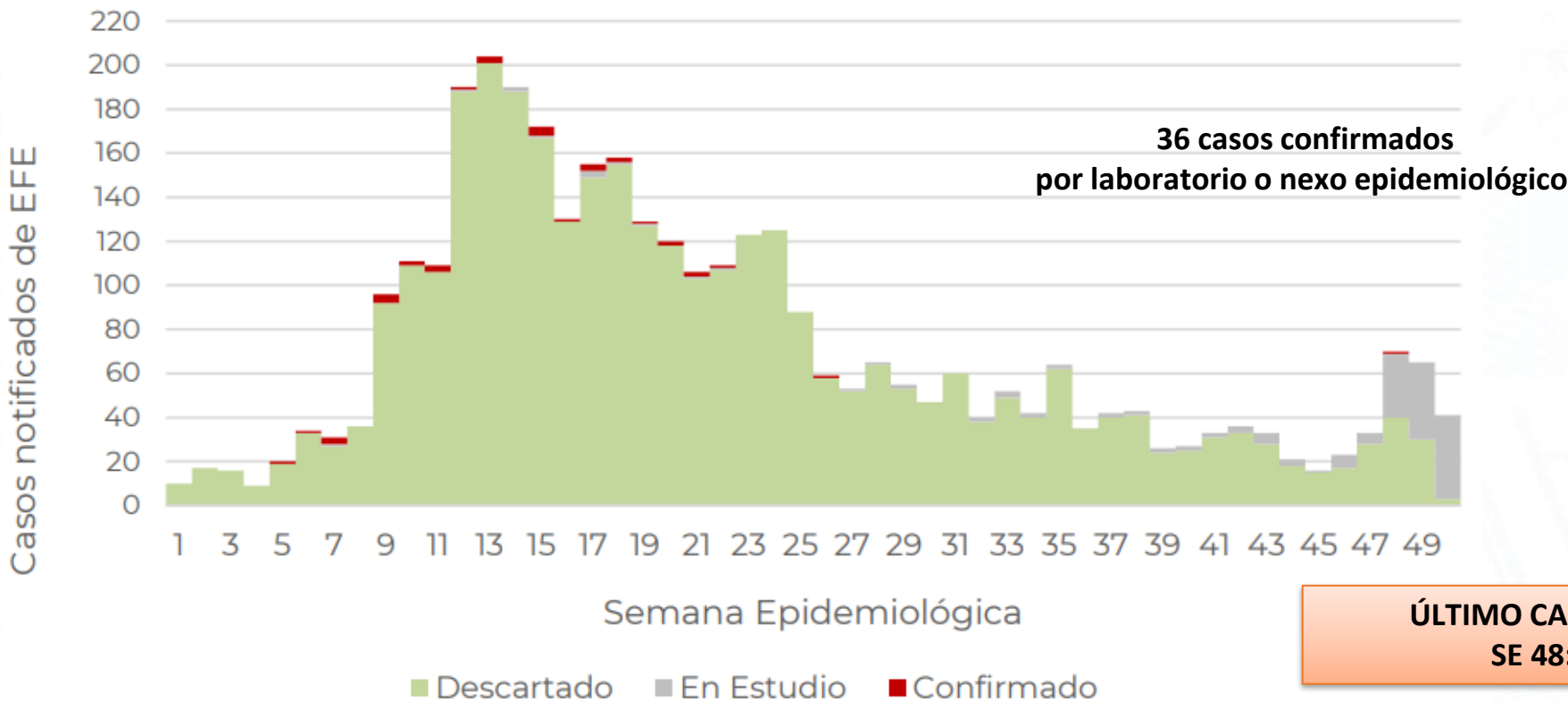


- El brote inició con la identificación del primer caso en la SE30
- 61% mujeres; Rango de edad : 3 meses a 54 años
- Se identificó el genotipo D8 en San Pedro
- El último caso confirmado se registró en la SE39 (21/09 al27/09/2025).

Fuentes: Dirección Gral. de Epidemiología de México/ Min. De Salud Pública y Bienestar social de Paraguay



Número de notificaciones de Enfermedad Febril Exantemática según SE.  
Argentina. SE1 - 50 de 2025. N= 3.569



**ÚLTIMO CASO REGISTRADO:**  
**SE 48: Entre Ríos**

Fuente: Ministerio de Salud de la Nación



**Sarampión:** enfermedad viral **altamente contagiosa**. Se transmite por gotas en el aire y puede permanecer sobre superficies o en el aire por hasta 2 horas.

**Puede prevenirse con la vacunación**

## Vigilancia Epidemiológica:

- Fortalecer la vigilancia de **Enfermedad Febril Exantemática (EFE): persona de cualquier edad con fiebre (>38°C) y exantema.**
- Todo caso sospechoso de EFE debe **notificarse de forma inmediata** al Sistema Nacional de Vigilancia de la Salud (SNVS2.0) **y estudiarse por laboratorio.**

## Medidas de Prevención (Esquemas de Vacunación):

- **12 meses a 4 años:** UNA DOSIS de vacuna triple viral.
- **Mayores de 5 años, adolescentes y adultos:** al menos DOS DOSIS de vacuna con componente contra sarampión (doble o triple viral) después del año de vida, o serología IgG positiva.
- **Personal de salud:** dos dosis de vacuna con componente anti-sarampionoso después del año de vida o serología IgG positiva.
- **Nacidos antes de 1965:** Se consideran inmunes y no necesitan vacunarse.



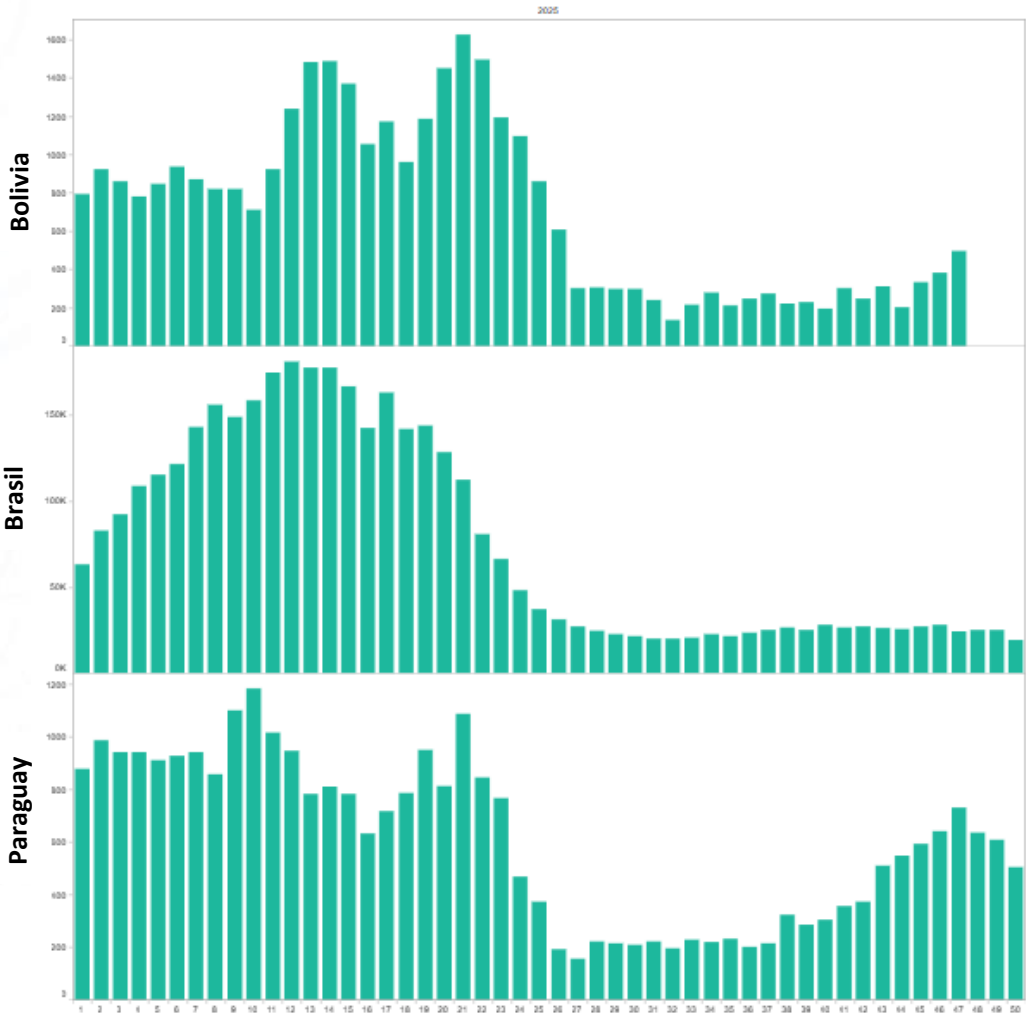
*Fuente: Ministerio de Salud de la Nación*





DENGUE: BOLIVIA, BRASIL Y PARAGUAY

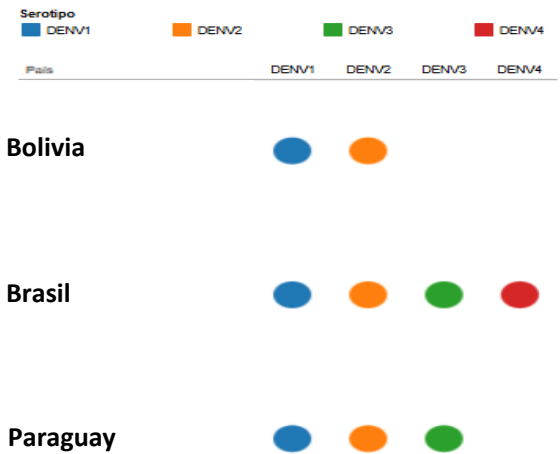
Casos sospechosos de dengue por SE. 2025



Tasa de incidencia de dengue por 100.000 hab.



Serotipos circulantes. 2025

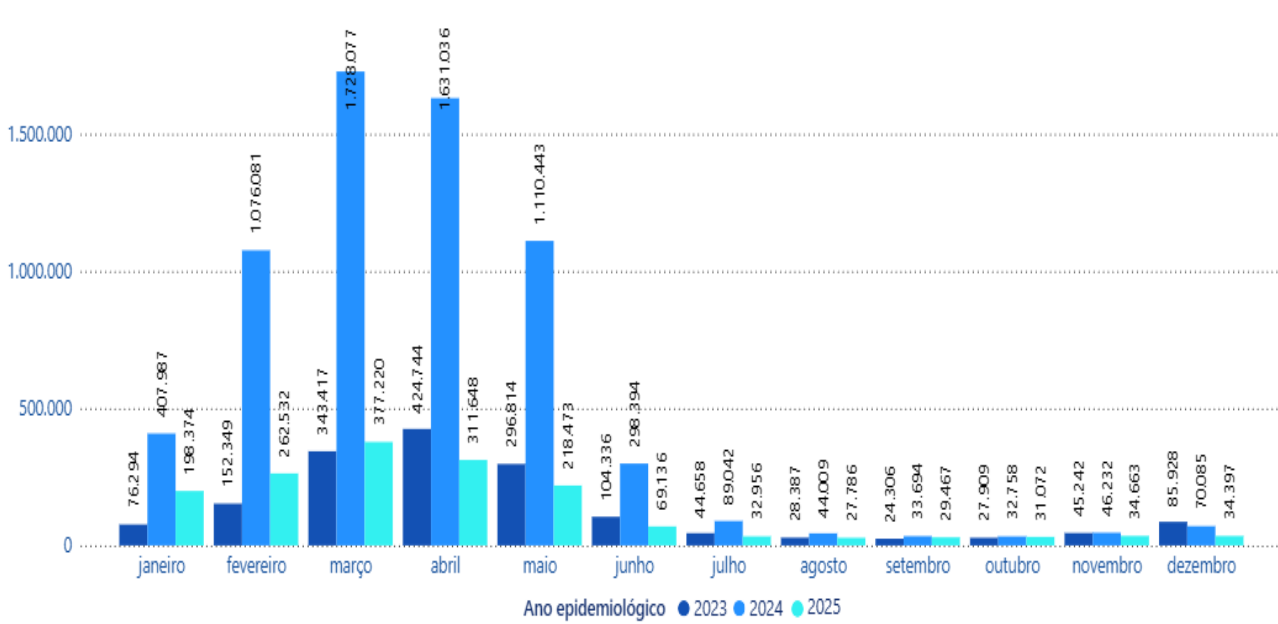


Fuente: OPS



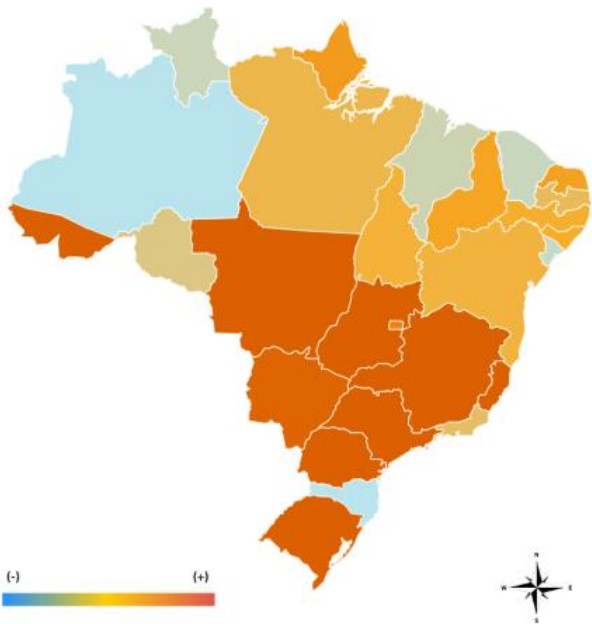
Incidencia de casos, por 100mil habitantes. Año 2025

Casos prevalentes de dengue por mes y año de inicio de síntomas. Años 2023 a 2025



Año 2025:

- Total casos: 1.637.501
- Incidencia: 770,3 x 100mil habitantes
- Defunciones: 1.747 muertes
- Letalidad: 0,11



Unidade Federada	Coeficiente de incidência	Casos prováveis
São Paulo	1965,1	903.419
Goiás	1401,3	103.002
Acre	1034,0	9.106
Paraná	944,3	111.659
Mato Grosso	926,1	35.527
Espírito Santo	842,1	34.542
Minas Gerais	789,2	168.287
Rio Grande do Sul	764,0	85.792
Mato Grosso do Sul	485,2	14.079
Distrito Federal	379,7	11.327
Amapá	307,4	2.468
Rio Grande do Norte	284,7	9.810
Piauí	272,9	9.211
Alagoas	248,5	8.003
Pernambuco	240,2	22.916
Tocantins	226,5	3.572
Bahia	220,7	32.777
Pará	205,7	17.819
Paraíba	188,0	7.793
Rio de Janeiro	172,1	29.636
Rondônia	136,4	2.381
Maranhão	80,8	5.661
Roraima	70,9	508
Ceará	65,4	6.042
Sergipe	53,7	1.230
Amazonas	8,5	363
Santa Catarina	7,0	567

Fuente: Ministerio de Salud de Brasil



Temporada 2025-2026: 6857 casos sospechosos, 13 confirmados por laboratorio:

- 2 casos autóctonos en Formosa: Dptos. Pilagás (SE31) y Patiño (SE32).
- 3 casos en Provincia de Buenos Aires: sin antecedente de viaje de Tres de Febrero (SE31) , San Isidro (SE43) y Cañuelas (SE 51).
- 8 casos con antecedente de viaje a diferentes países con circulación (Bs As, CABA, Entre Ríos).

- ✓ DENV 1, 2 y 3.
- ✓ 38% de los casos sin antecedente de viaje

Dengue: Casos según clasificación por jurisdicción y región. Temporada 2025/2026. SE31 a SE52/2025. Argentina

Jurisdicción	Sin antecedente de viaje (SAV)		Con antecedente de viaje (CAV)	
	Conf. Por labo.	Prob.	Conf. Por labo.	Prob.
Buenos Aires	3	16	3	4
CABA	0	1	4	0
Córdoba	0	26	0	0
Entre Ríos	0	2	1	1
Santa Fe	0	12	0	1
Total Centro	3	57	8	6
Mendoza	0	0	0	1
San Juan	0	1	0	0
San Luis	0	0	0	0
Total Cuyo	0	1	0	1
Chaco	0	2	0	0
Corrientes	0	0	0	0
Formosa	2	1	0	0
Misiones	0	2	0	0
Total NEA	2	5	0	0
Catamarca	0	0	0	0
Jujuy	0	1	0	0
La Rioja	0	0	0	0
Salta	0	1	0	0
Santiago del Estero	0	0	0	0
Tucumán	0	29	0	1
Total NOA	0	31	0	1
Chubut	0	0	0	0
La Pampa	0	0	0	0
Neuquén	0	0	0	0
Río Negro	0	0	0	0
Santa Cruz	0	0	0	0
Tierra del Fuego	0	0	0	0
Total Sur	0	0	0	0
Total País	5	94	8	8

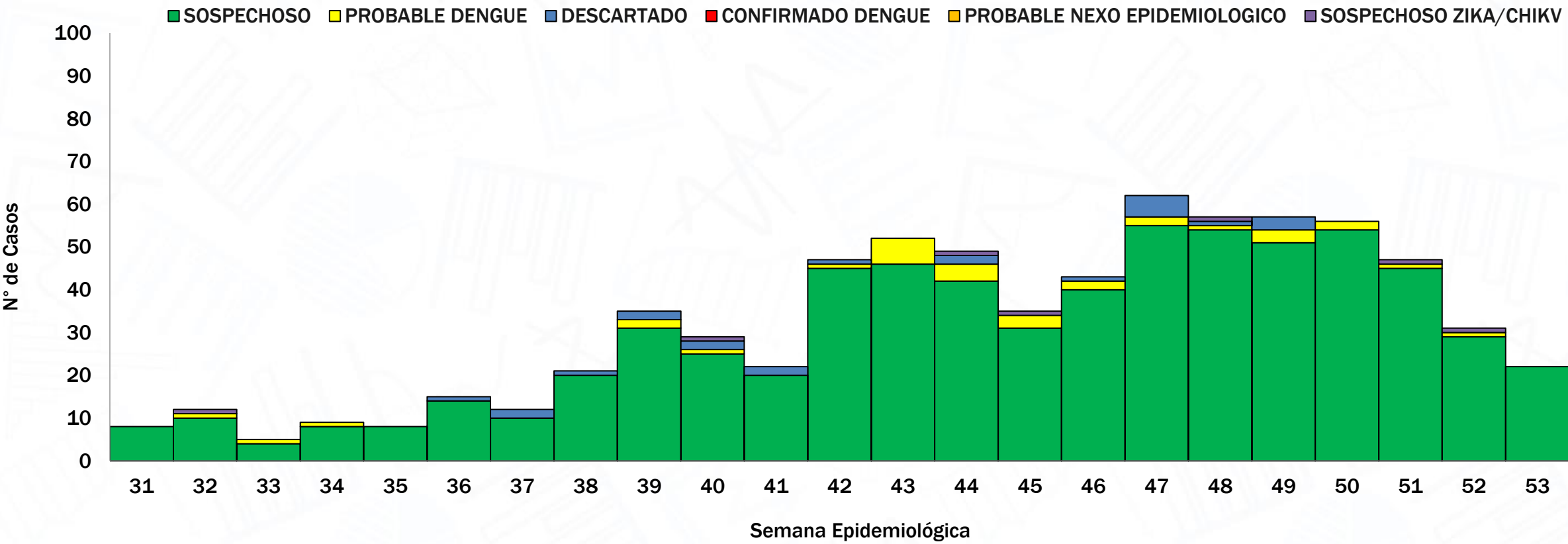
\*Estos eventos pueden corresponder a semanas epidemiológicas previas en relación con la fecha de inicio de síntomas, de consulta o de toma de muestra

Fuente: Ministerio de Salud de la Nación





Curva epidémica de SFAI Temporada 25/26 desde la SE 31/2025 hasta la SE 53/2025 (n=750).



- SE 31 de 2024 a SE 30/2025: 1252 casos confirmados de Dengue (sin nuevos casos entre las SE 26-30)
- SE 31-53 (Nueva temporada): sin casos activos

Último caso confirmado Dengue por laboratorio:  
SE 25 (FIS 18/6) - Chicligasta

Fuente: SNVS. Dirección de Epidemiología





La actividad de **influenza disminuyó** en comparación con semanas previas (positividad de 12.6%)

**Subclado K** de influenza A(H3N2): **Chile y Argentina ya confirmaron detecciones.**  
Brasil reportó un caso importado sin transmisión local hasta el cierre del informe.

Circulación de **VSR** se mantiene en **niveles interestacionales**

Actividad de **SARS-CoV-2** permaneció **estable** en 8,4%.

El **rinovirus** y el virus **parainfluenza** continúan siendo los OVR detectados con **mayor frecuencia**

*Fuente: Ministerio de Salud de la Nación*



18/12/2025 al 04/01/2026: se secuenciaron los genomas correspondientes a 18 casos de Influenza A (H3N2).

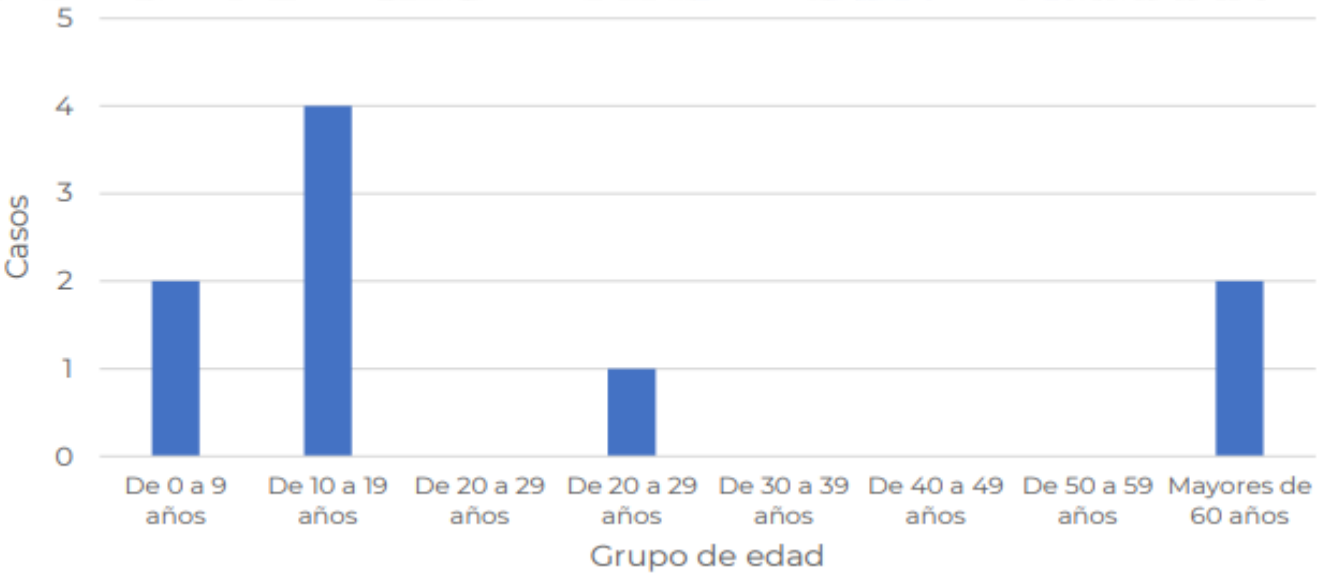
9 correspondieron al subclado J.2.4.1 (K)

5 se diagnosticaron en personas internadas y 4 en pacientes ambulatorios. No se registraron casos fallecidos hasta el momento

Casos de Influenza A(H3N2) por jurisdicción de residencia según subclado detectado

Jurisdicción	influenza A(H3N2) Subclado J.2.2	influenza A(H3N2) Subclado J.2.3	influenza A(H3N2) Subclado J.2.4.1/K	Total
Buenos Aires		1	2	3
CABA			2	2
Mendoza	1	3	1	5
Neuquén			2	2
Santa Cruz		3	2	5
Tierra del Fuego		1		1
Total general	1	8	9 (50%)	18

Casos de Influenza A(H3N2) subclado J.2.4.1 (K) por grupo de edad



Fuente: Ministerio de Salud de la Nación





El Ministerio de Salud ha instruido a los laboratorios de la red nacional a intensificar la caracterización genómica de las muestras de Influenza A y B con carga viral alta para monitorear la propagación de esta variante.

El subtipo H3N2 se asocia con un **mayor impacto** en términos de morbilidad y mortalidad en **adultos mayores y personas con condiciones de riesgo**.

Ante la emergencia de este subclado:

Se recomienda el uso de **oseltamivir** en pacientes con cuadros graves o factores de riesgo, idealmente antes de las 48 horas de iniciados los síntomas, sin esperar la confirmación de laboratorio.

Fortalecer la **cobertura de la vacuna antigripal** en grupos vulnerables

Mantener una **vigilancia activa** incluso en periodos de baja circulación para detectar cambios en el patrón epidemiológico de este nuevo subclado.

*Fuente: Ministerio de Salud de la Nación*



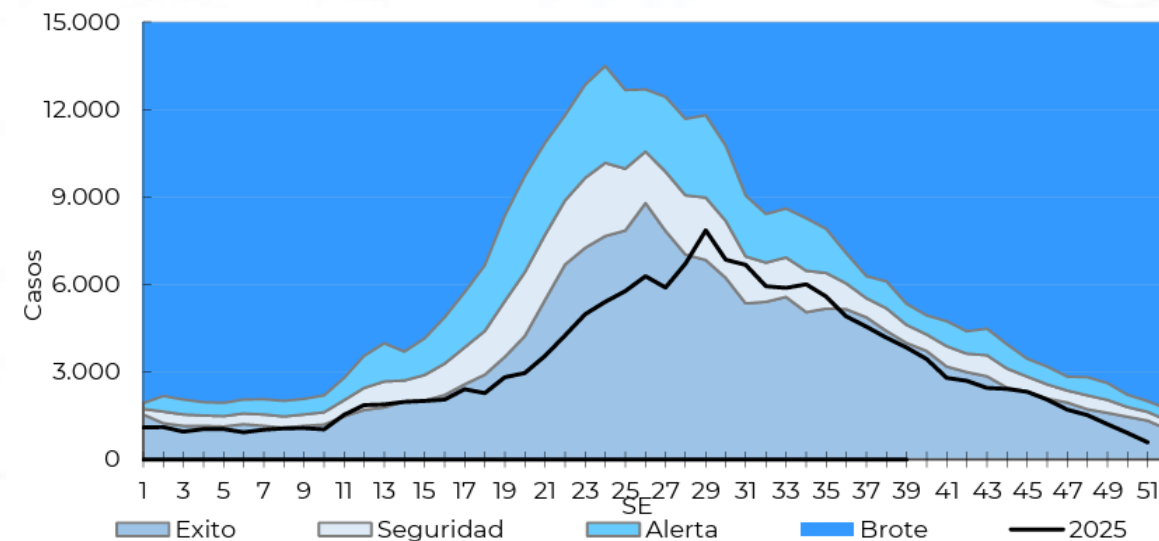
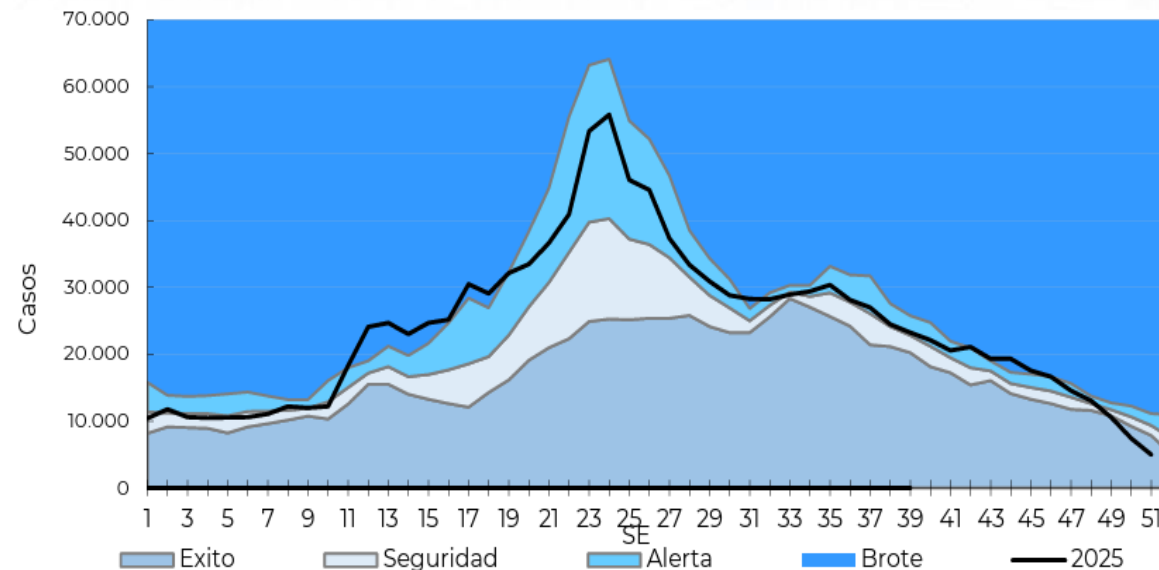


## Enfermedad Tipo Influenza: Corredor endémico semanal. SE 1 a 51 de 2025. Argentina

## Bronquiolitis en menores de 2 años: Corredor endémico semanal. Históricos 5 años. SE 1 a 51 de 2025. Argentina.

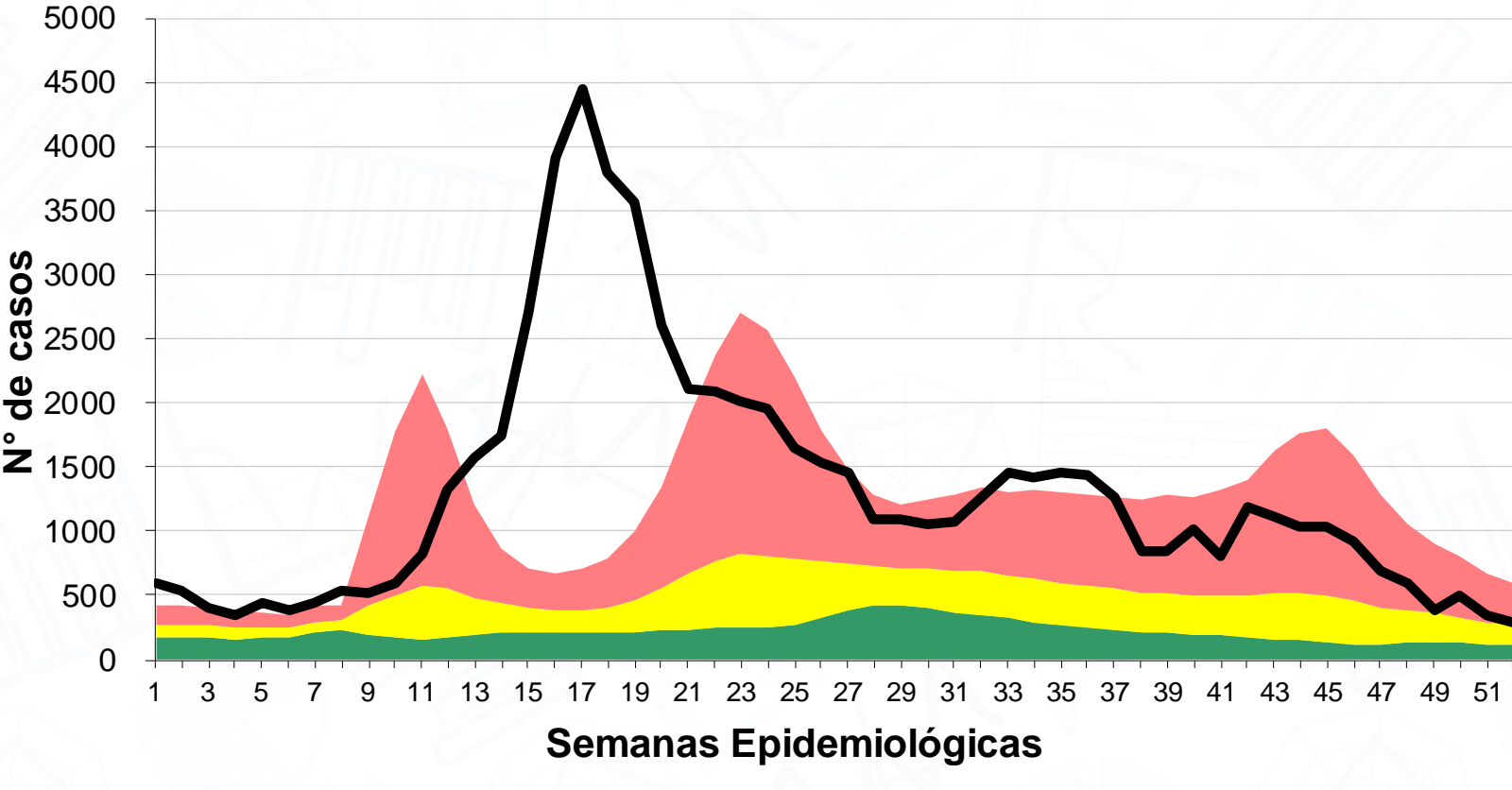
Fuente: Ministerio de Salud de la Nación

## ETI-BRONQUIOLITIS - ARGENTINA





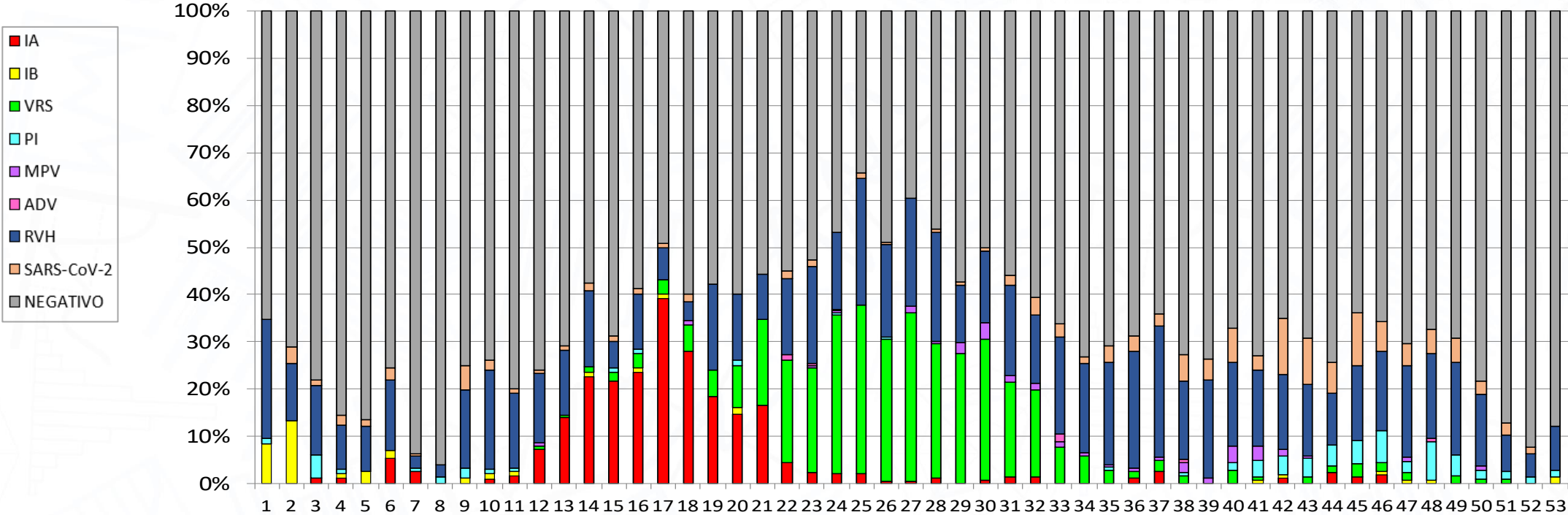
**Corredor Endémico de Enfermedad Tipo Influenza ETI. Provincia de Tucumán. Año 2025**  
**SE 1 a SE 52 de 2025**



Fuente: Dirección de Epidemiología en base a datos del SNVS 2.0



Proporción de virus respiratorios desde la SE 1 a 5 de 2025. UC y UMA.  
Provincia de Tucumán. (n= 8232)



MUESTRAS ESTUDIADAS: **75**  
TOTAL DE VIRUS IDENTIFICADOS: **9**  
**SE 53**

INFLUENZA  
**11%** (1)

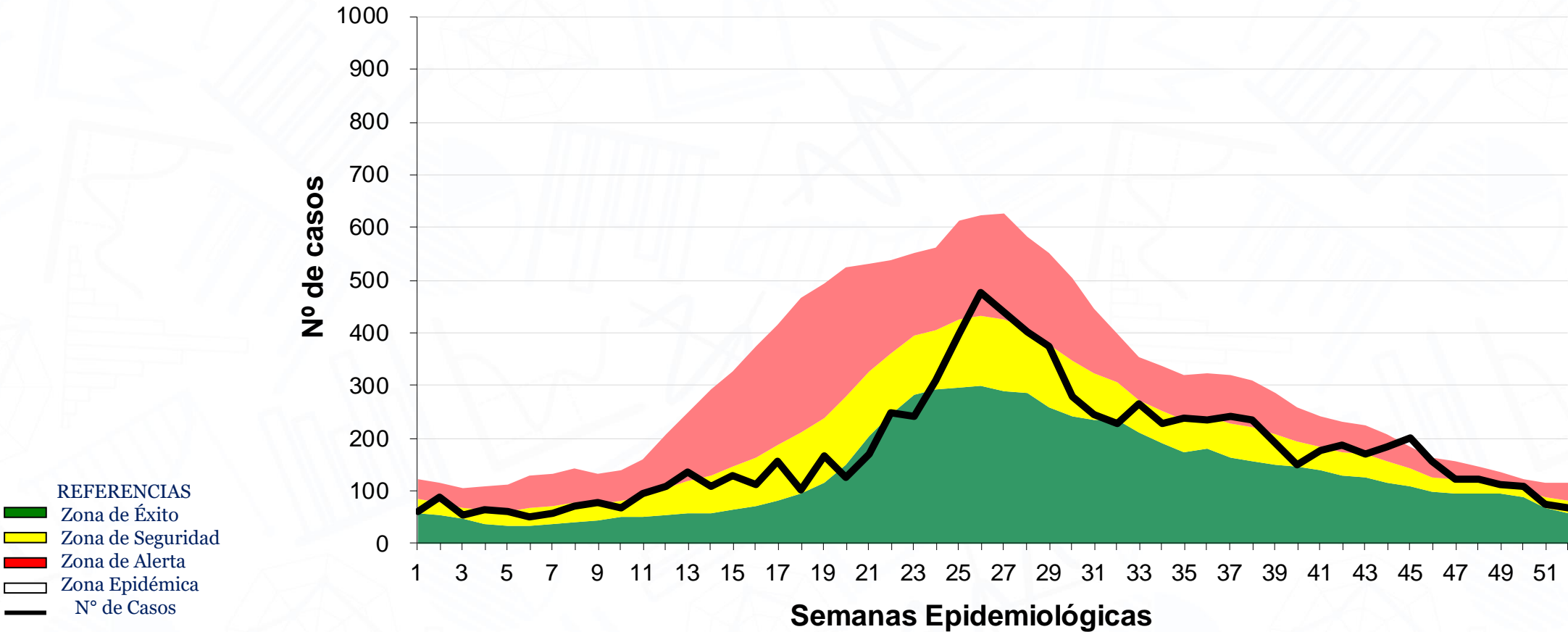
OVR  
**89%** (8)

RINOVIRUS  
**87%** (7)  
PI  
**13%** (1)

Fuente: Dirección de Epidemiología en base a datos del SNVS 2.0 – Laboratorio de Salud Pública.



**Corredor Endémico de Bronquiolititis. Provincia de Tucumán. Año 2025**  
**SE 1 a SE 52 de 2025**

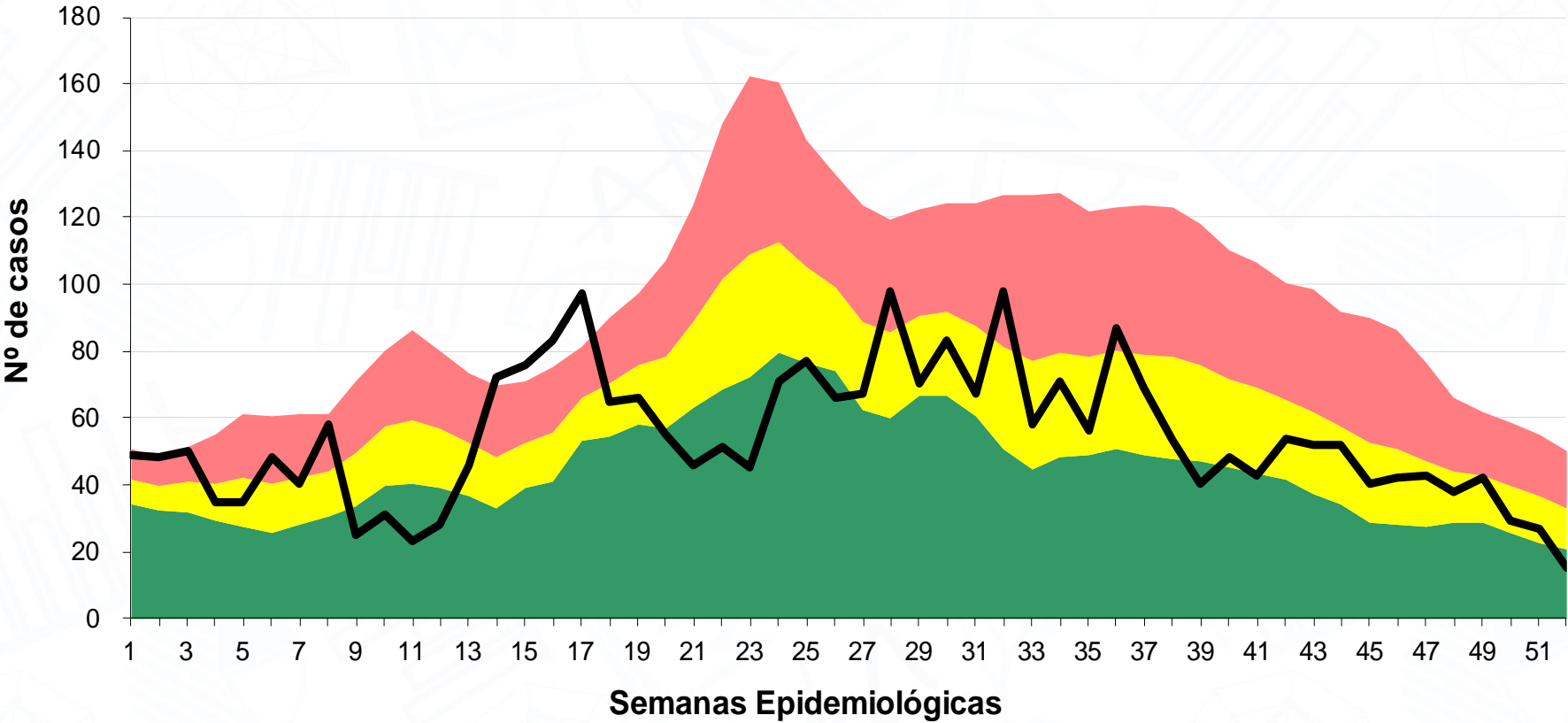


Fuente: Dirección de Epidemiología en base a datos del SNVS 2.0





**Corredor Endémico de Neumonía. Provincia de Tucumán. Año 2025**  
**SE 1 a SE 52 de 2025**

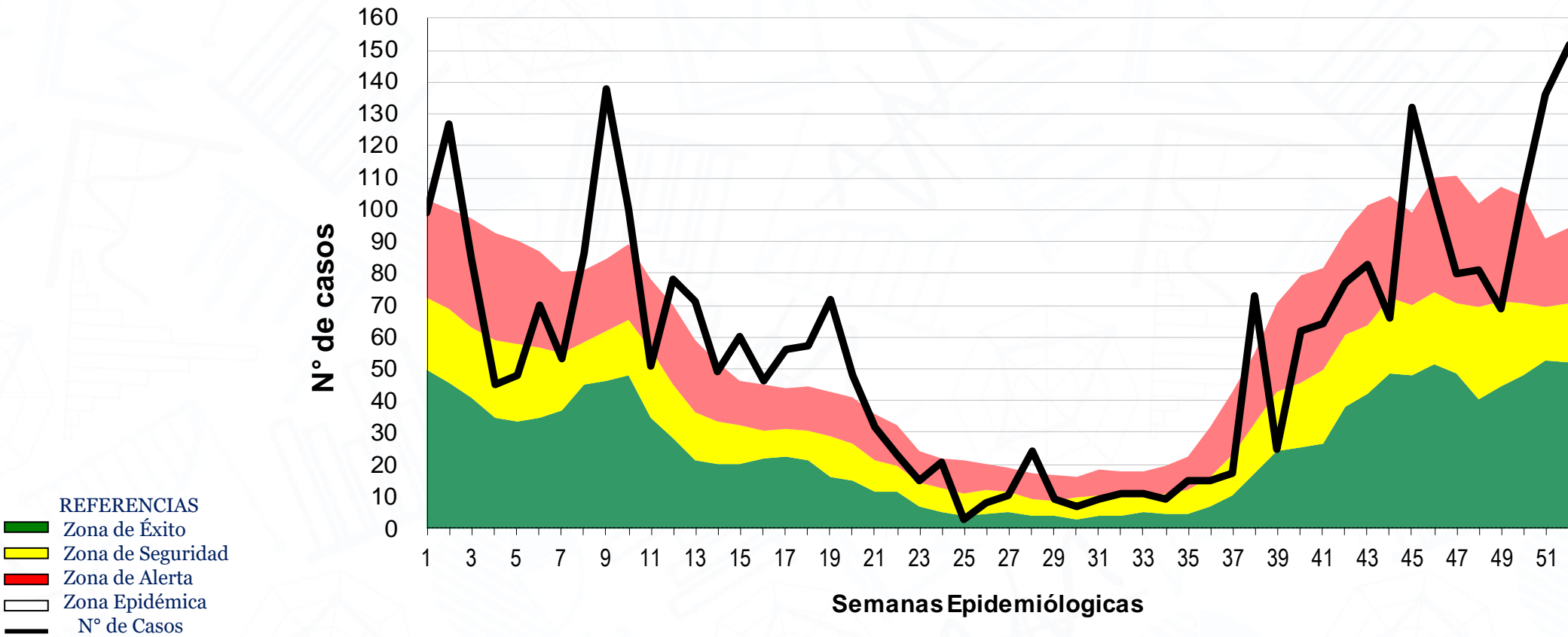


- REFERENCIAS
- Zona de Éxito
  - Zona de Seguridad
  - Zona de Alerta
  - Zona Epidémica
  - Nº de Casos

Fuente: Dirección de Epidemiología en base a datos del SNVS 2.0



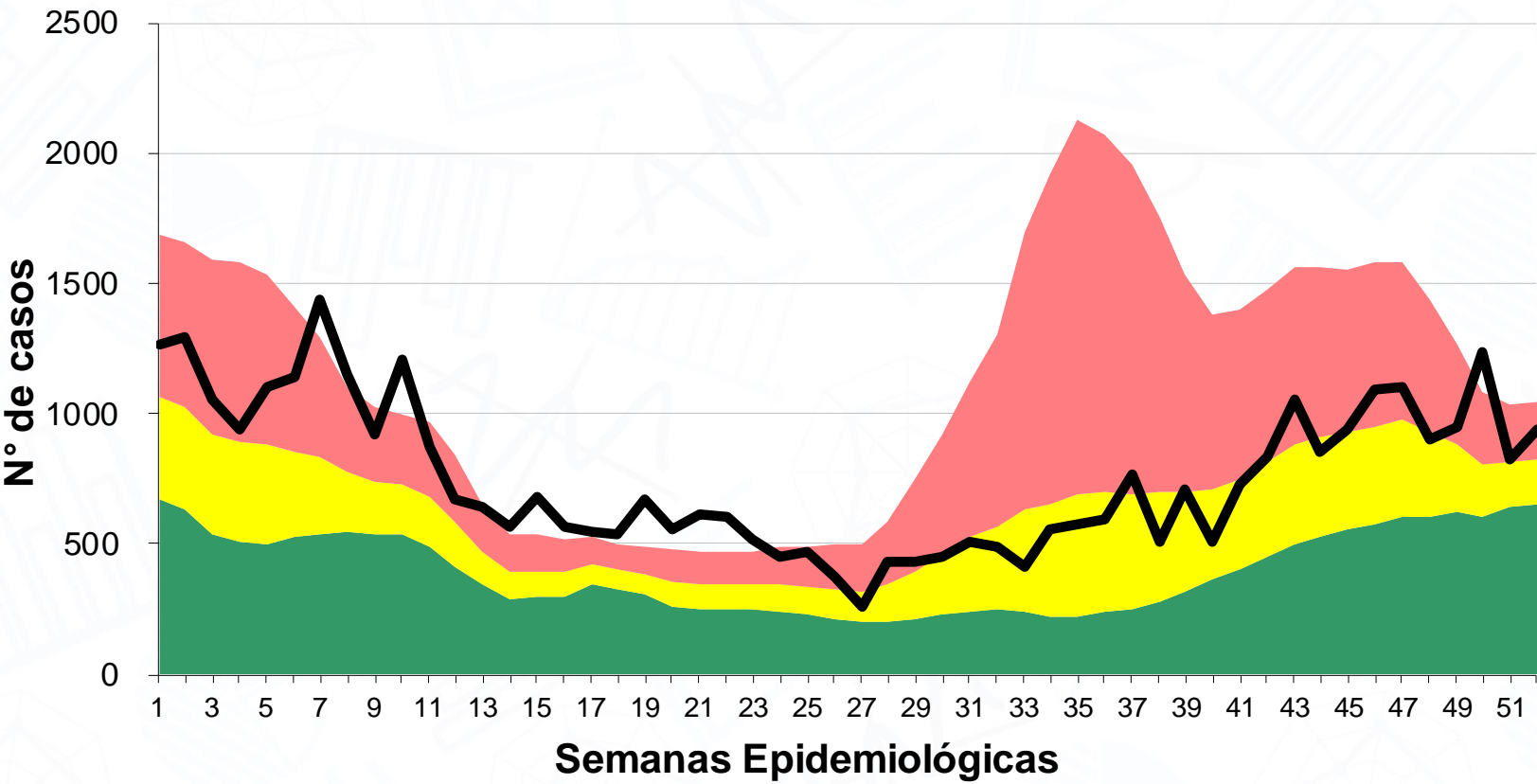
Corredor Endémico de Alacranismo. Provincia de Tucumán. Año 2025  
SE 1 a SE 52 de 2025



Fuente: Dirección de Epidemiología en base a datos del SNVS 2.0



**Corredor Endémico de Diarreas en mayores de 5 años. Provincia de Tucumán. Año 2025**  
**SE 1 a SE 52 de 2025**



Fuente: Dirección de Epidemiología en base a datos del SNVS 2.0







Nº de casos de Meningitis, según  
agente etiológico. SE 53.  
Tucumán 2025

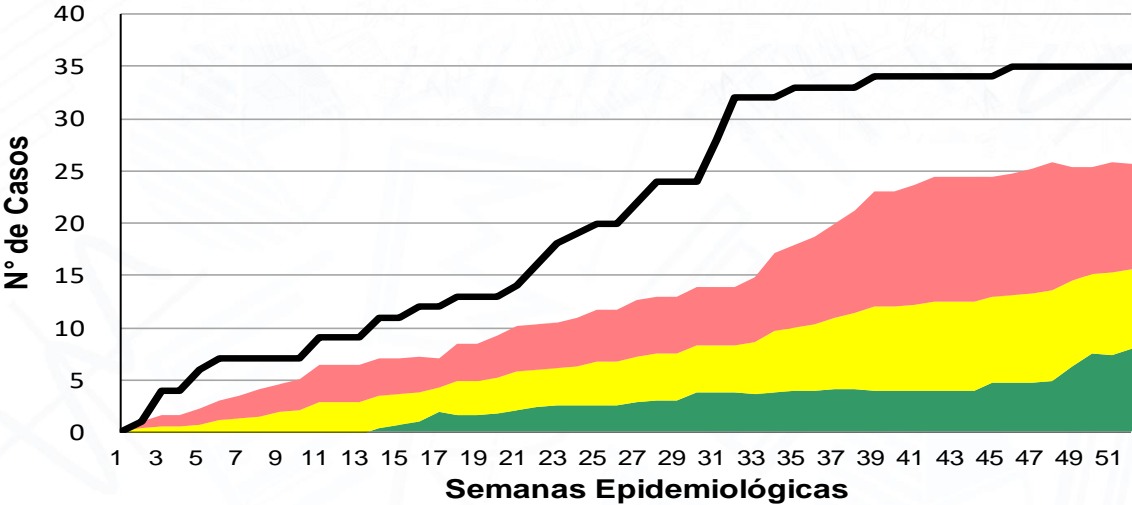
Viral	21
Micótica	2
Bacteriana	35

Casos acumulados de  
Meningitis bacteriana, según  
agente etiológico. Hasta SE 53.  
Tucumán 2025

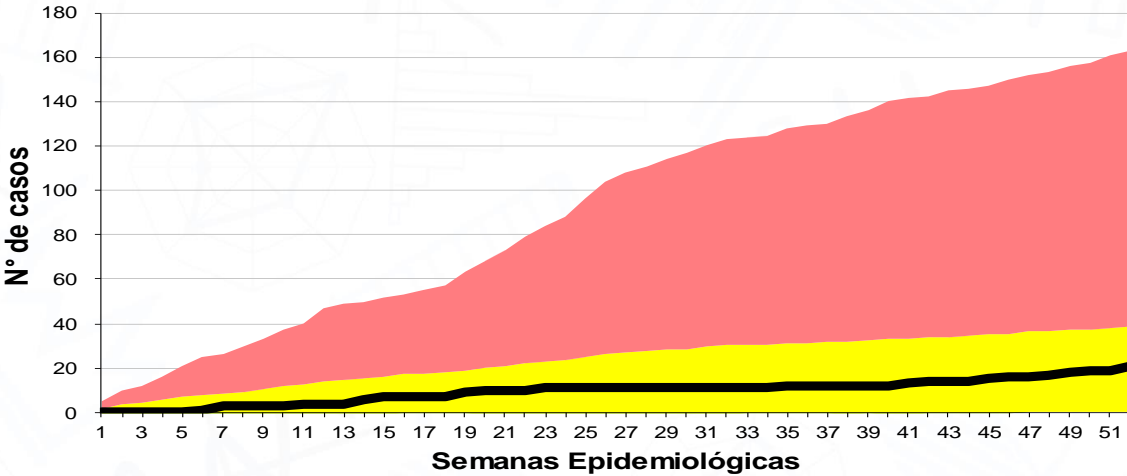
Meningococo	3
Neumococo	11
Haemophilus Influenzae	5
TBC	2
Bacterianas/otras	9
Bacteriana s/e	5
Total	35

- REFERENCIAS
- Zona de Éxito
  - Zona de Seguridad
  - Zona de Alerta
  - Zona Epidémica
  - Nº de Casos

Corredor Endémico Acumulado de Meningitis  
Bacterianas Provincia de Tucumán. Año 2025  
hasta SE 53 (n= 35)



Corredor Endémico Acumulado de  
Meningitis Virales Provincia de  
Tucumán. Año 2025  
hasta SE 53 (n= 21)



Fuente: Dirección de Epidemiología.

