

SALA DE SITUACIÓN DE SALUD

SE 17





Año 2026 (hasta 28/2): 2794 casos- 8 defunciones
En los últimos 12 meses, se observó una disminución gradual en la cantidad mensual de casos de mpox reportados, debido a la disminución de casos reportados en África y las Américas

AMÉRICA

SE 1 - SE 12, 2026)

Se registraron **801 casos confirmados** en 10 países, con una defunción reportada en México.

Los brotes más significativos se concentran en **Estados Unidos (390 casos)** y **Brasil (214 casos)**

La transmisión se mantiene estable respecto al mismo periodo de 2025.

SE 1 - SE 12, 2026. ARGENTINA

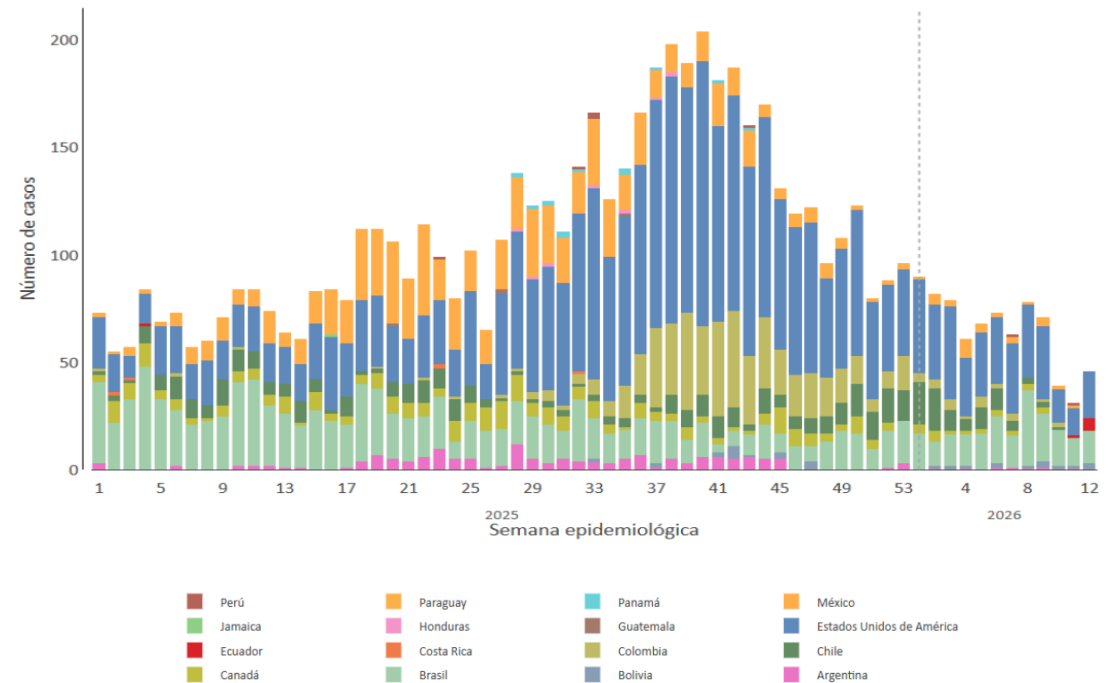
7 casos confirmados de mpox.

Perfil: Varones- entre 29 y 39 años.

No se registraron hospitalizaciones

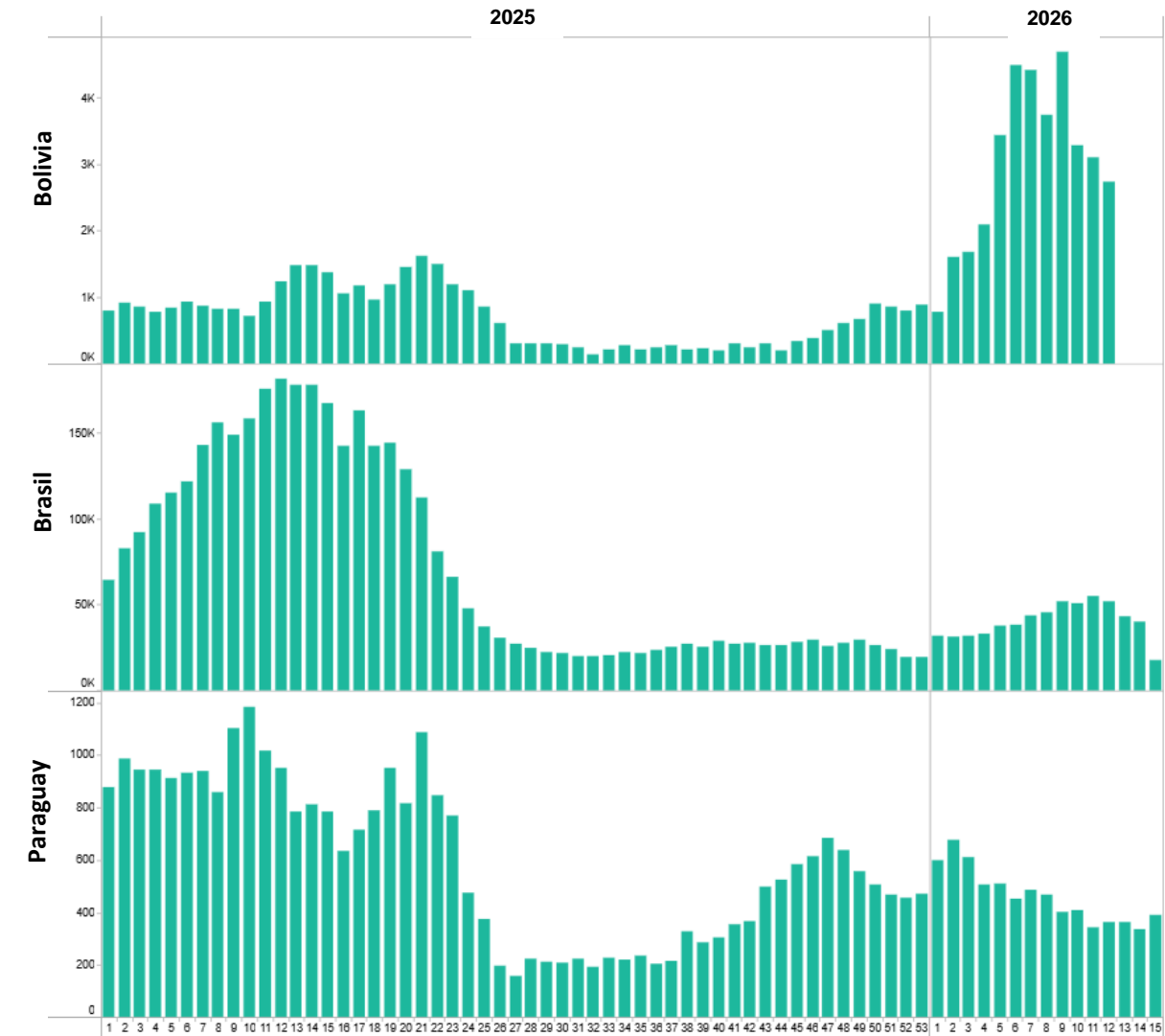
2 casos pertenecientes al clado Ib (El primer caso detectado **no tenía antecedentes de viaje: transmisión local limitada** en el país)

Casos confirmados de mpox por país y semana epidemiológica (SE) de inicio de síntomas/notificación en la Región de las Américas*, SE 1 del 2025 a SE 12 del 2026.



Fuente: OPS

Casos sospechosos de dengue por SE. Año 2025 a SE 13/2026



Indicadores de dengue por SE. Año 2026

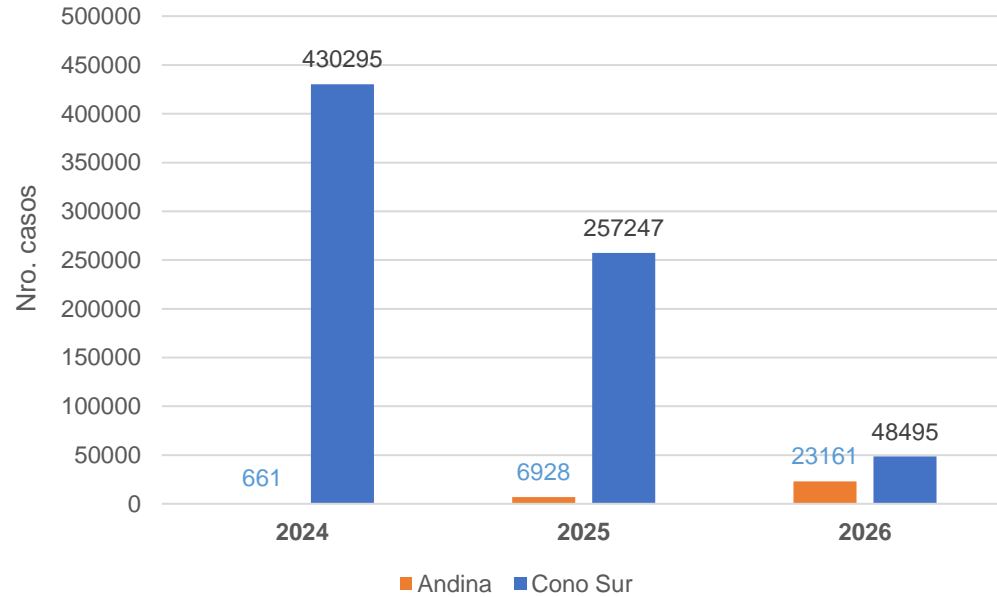
País	Semanas	Tasa acumulada de		
		incidencia (x 100mil hab.)	Total casos*	Serotipos
Bolivia	SE12	282,4	36.007	DEN 1,2
Brasil	SE 15	283,02	604.433	DEN 1,2,3,4
Paraguay	SE15	97,6	6.924	DEN 1,2,3



Fuente: OPS

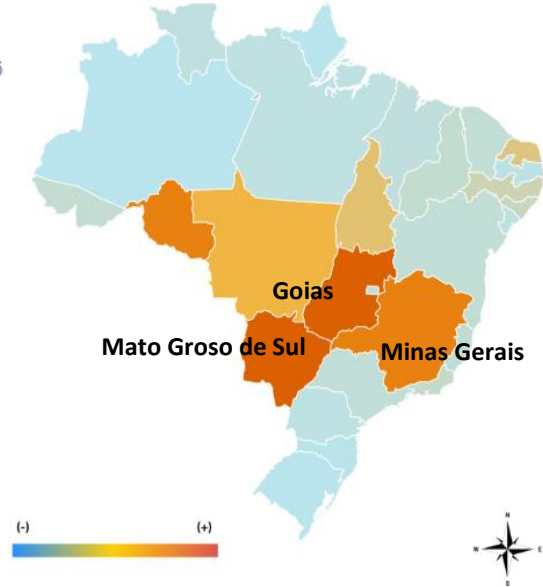
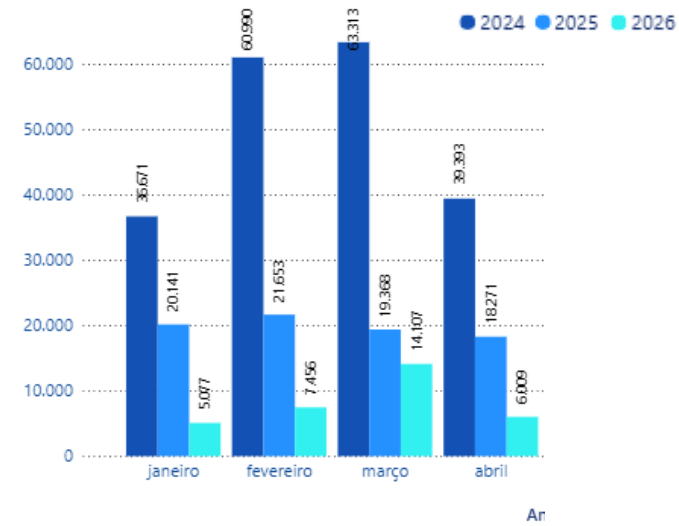
Referencias(*): Incluye casos de Dengue sospechosos, probables, descartados y confirmados.

Casos sospechosos de Chikungunya por año y regiones.
América del Sur. Años 2024-2026



Fuente: OPS

Casos de Chikungunya por mes y año. Años 2024-2026
Brasil



Año 2026

Total casos: 32.259

Tasa Incidencia: 15,1 casos x 100.000 hab.

75,4 % casos en Mato Grosso de Sul, Goias y Minas Gerais


Fuente: Ministerio de Salud de Brasil/OPS. Al 24/04/2026

Referencia:
Subregión andina: Esta subregión incluye Bolivia, Colombia, Ecuador y Perú
Cono Sur: Argentina, Brasil, Chile, Paraguay y Uruguay

ARGENTINA: 6518 casos sospechosos

Provincia de Salta (Actualización 22/4):

1172 casos confirmados (aumento del 44,8% en la última SE)

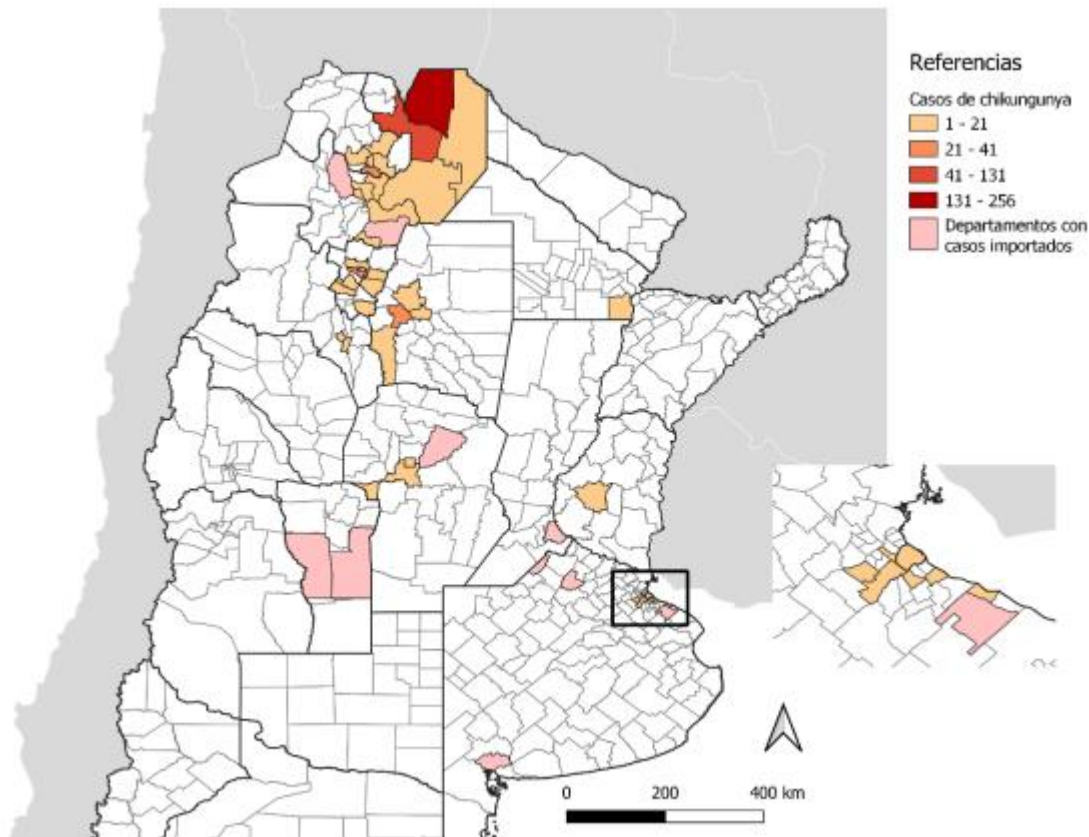
 Mayor concentración de contagios: Dpto San Martín (786 casos), Orán(271) y Anta (75)

1 fallecido: paciente residente de Embarcación (fiebre, cefalea, náuseas y fuertes dolores articulares). Cuadro agravado con una neumopatía

Debido a la alta circulación en la frontera, se han unificado operativos con **Bolivia** (Yacuiba y el corredor Aguas Blancas – Bermejo).

En Salta se identificaron los primeros casos sin antecedente de viaje, en el contexto de la ocurrencia de casos importados con antecedente de viaje a Bolivia, confirmando la presencia de transmisión local.

Febre Chikungunya: Casos confirmados y probables por departamento a nivel nacional. SE1 a SE14/2026. Argentina.



Fuente : Ministerio de Salud de la Nación

La mayor carga de enfermedad se concentra en la **región NOA** (93% del total) con predominio en Salta, Tucumán y Jujuy

Durante las últimas semanas se registraron brotes en otras jurisdicciones como Catamarca, Santiago del Estero y Buenos Aires, junto con la detección de los primeros casos en CABA y Córdoba (expansión reciente del evento fuera de las áreas inicialmente afectadas)

Los síntomas reportados fueron:

fiebre
mialgias
cefalea
poliartralgias
vómitos

FIEBRE CHIKUNGUNYA



Dada la baja sospecha clínica inicial, Argentina ha implementado una **vigilancia laboratorial activa**. Se analizan para Chikungunya, Oropouche y Mayaro al menos el **30% de los casos sospechosos de dengue que resultaron negativos** en las pruebas moleculares.

En Argentina hubo transmisión autóctona en ocho provincias durante la temporada 23/24 (**Chaco, Misiones, Santa Fe, Formosa, Salta, Córdoba, Santiago del Estero, Catamarca**)

Notificación

Evento SNVS	Modalidad	Estrategia Componente /	Periodicidad
Fiebre Chikungunya	Nominal / individual	Universal Clínica / Laboratorio / Investigación epidemiológica	Inmediata ante caso sospechoso

Fuente : Ministerio de Salud de la Nación

DEFINICIONES DE CASO

SOSPECHOSO

Toda persona que vive o ha viajado en los últimos 14 días a zonas con transmisión de chikungunya o presencia del vector, y presenta **fiebre asociada a artralgia o artritis que no se explican por otras condiciones médicas**, con o sin otras manifestaciones extraarticulares (leves a graves).

PROBABLE

Todo caso sospechoso de chikungunya y que presente:

- **IgM en una sola muestra de suero; o**
- **Títulos constantes para virus CHIK en prueba de Neutralización;**
- **Por Nexo epidemiológico con un caso confirmado por laboratorio.**

DEFINICIONES DE CASO

CONFIRMADO

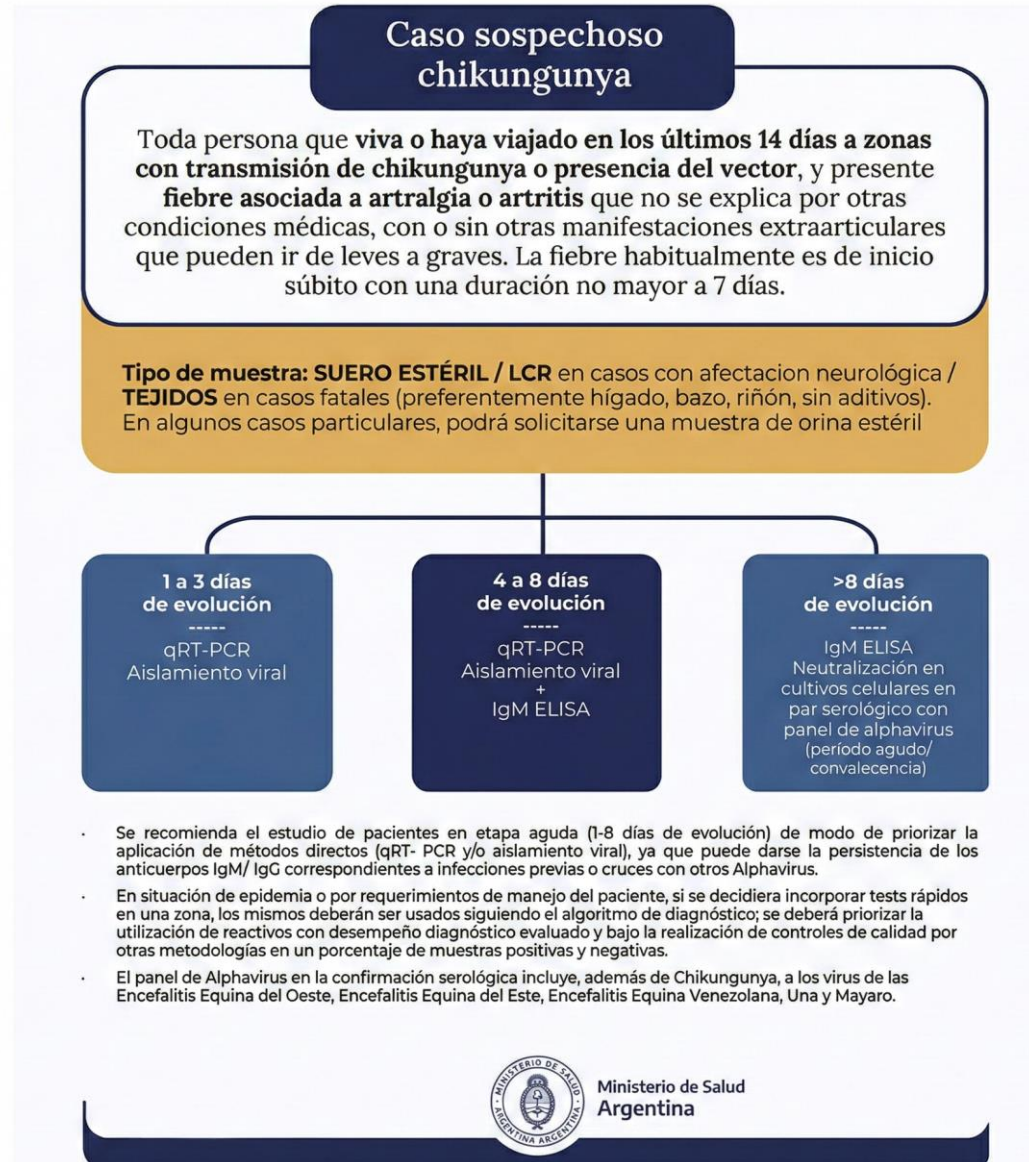
- Detección de **genoma viral por qRT-PCR** o aislamiento viral; o
- **Seroconversión**: Aumento o disminución de 4 veces en el título de anticuerpos específicos tipo IgG, por Neutralización para CHIKV en par serológico (muestras con 10 a 15 días de diferencia).
- En fallecidos, detección de genoma viral a partir de tejido de autopsia o mediante estudio histopatológico e inmunohistoquímica.
- IgM en LCR.



Fuente : Ministerio de Salud de la Nación

FIEBRE CHIKUNGUNYA

Tipo de muestras y técnicas de laboratorio para diagnóstico según días de evolución. Argentina. Año 2026.



Fuente : Ministerio de Salud de la Nación

Casos Confirmados por Jurisdicción. Argentina. Temporada 2025-2026 (Hasta SE14)

Jurisdicción	Casos Totales	Autóctonos / Sin A Viaje	Importados
CABA	17	11	6
Buenos Aires	14	9	5
Córdoba	4	2	2
Entre Ríos	4	0	4
Formosa	2	2	0
Catamarca	1	1	0
Mendoza	1	0	1
Santa Fe	1	0	1
Salta	1	0	1
TOTAL	45	25	20



Casos sospechosos: 18.988

Casos confirmados: 45

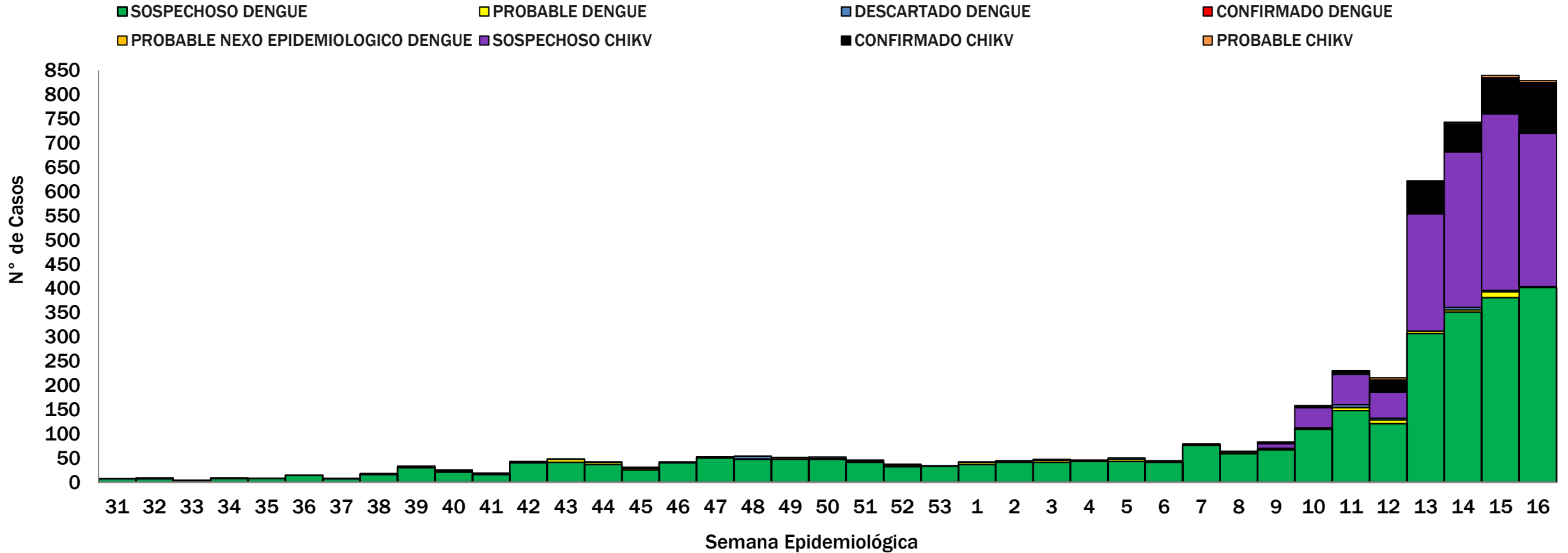
Serotipos detectados:

DENV-1, DENV-2 y DENV-3.

**55,6% corresponden a casos sin
antecedente de viaje**

Fuente : Ministerio de Salud de la Nación

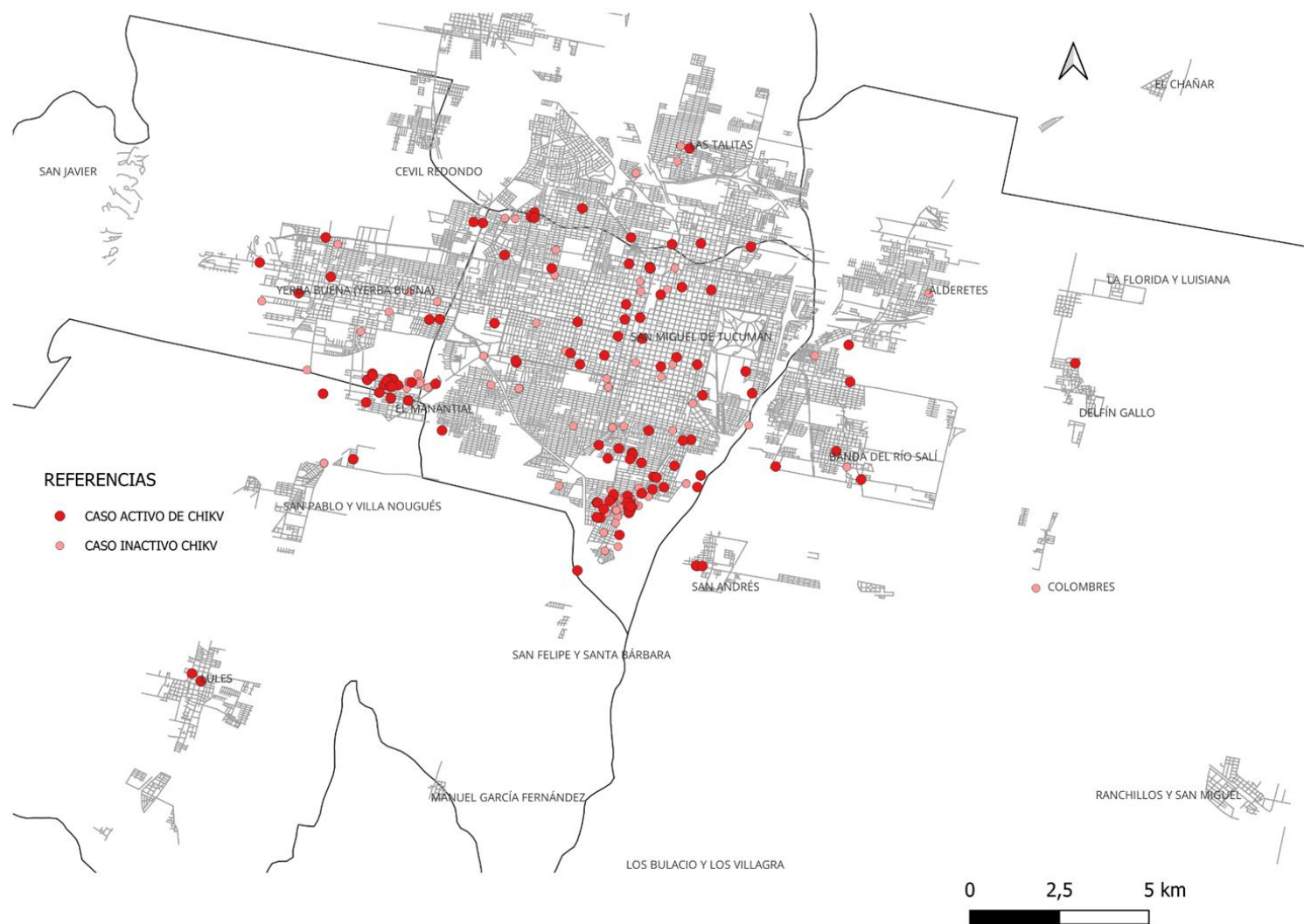
Curva epidémica de SFAI Temporada 25/26 desde la SE 31/2025 hasta la SE 16/2026 (n=5.202).



SE 31-16 (Nueva temporada): **346 casos confirmados CHIKV (Activos: 44,79 %)**

Fuente: SNVS. Dirección de Epidemiología

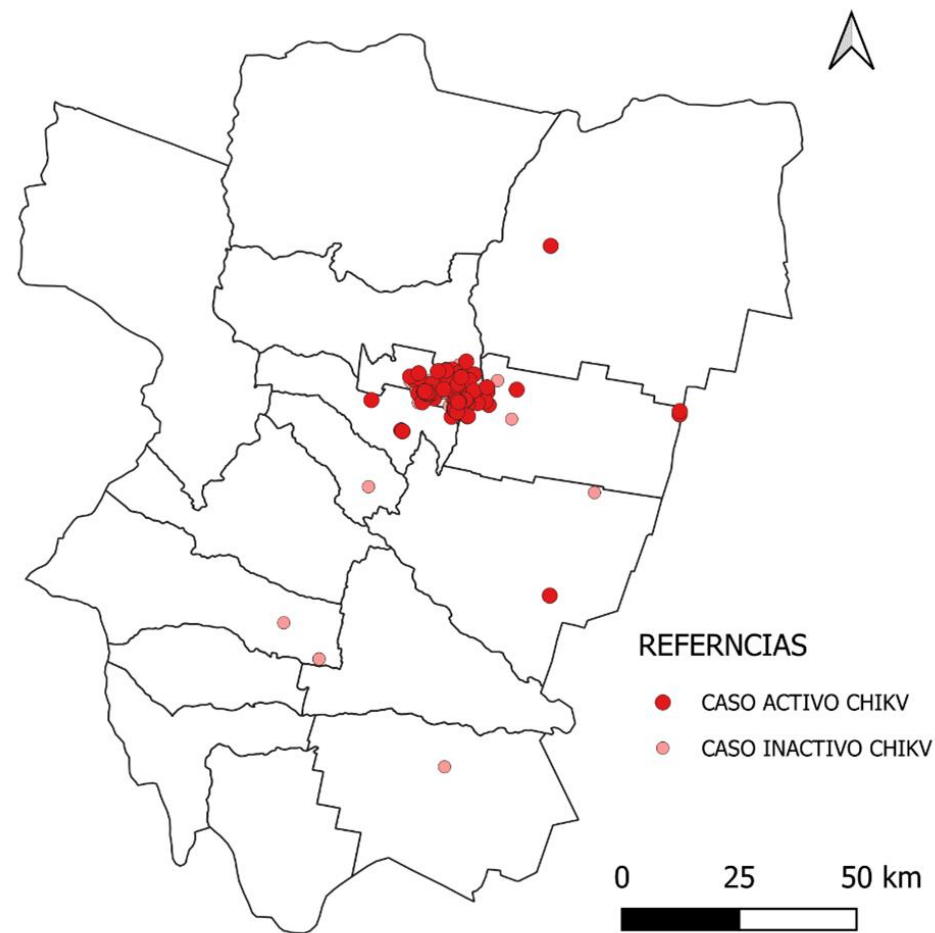
Casos confirmados de CHIKV. Tucumán SE 7 a la SE 16 del año 2026



Fuente: elaboración propia en base a datos de la Dirección de Epidemiología

Casos confirmados de CHIKV. Tucumán SE 7 a la SE 16 del año 2026

Casos Confirmados y Probables CHIKV 26/04				
Area Operativa	PROBABLE CHIKV	CONFIRMADO CHIKV	PROBABLE NEXO EPIDEMIOLOGICO	Suma total
SE	10	160	3	173
SAN PABLO	3	79	3	85
SO	3	37	1	41
NO	1	21	-	22
NE	-	12	-	12
YB	1	10	-	11
LULES	1	4	-	5
VMM	-	5	-	5
BRS	-	4	-	4
ALDERETES	-	2	-	2
CONCEPCIÓN	-	2	-	2
ESTACIÓN ARAOZ	1	1	-	2
LEALES	1	1	-	2
LOS RALOS	-	2	-	2
EL TIMBO	-	1	-	1
FAMAILLA	-	1	-	1
LA FLORIDA	-	1	-	1
LAMADRID	-	1	-	1
LASTENIA	-	1	-	1
TAFI VIEJO	-	1	-	1
TOTAL	21	346	7	374



Fuente: elaboración propia en base a datos de la Dirección de Epidemiología

Manifestaciones clínicas diferenciales de enfermedades transmitidas por el mosquito *Aedes aegypti*.

Característica ⁸	Dengue	Chikungunya	Zika
Artralgia intensa	Leve / ausente	Severa, distal, bilateral ✓	Moderada
Trombocitopenia	Frecuente ✓	Rara	Rara
Sangrado	Posible ✓	Excepcional	Raro
Exantema	Variable	Frecuente	Frecuente, pruriginoso ✓
Conjuntivitis	Rara	Rara	Frecuente ✓
Dolor retro-ocular	Frecuente ✓	Raro	Variable

Fuente: Ministerio de Salud de la Nación

Marzo 2026



Fiebre Chikungunya

Guía Abreviada de Manejo Clínico

*Red Federal de Referentes Clínicos para
la Atención de Enfermedades Arbovirales*



Ministerio de
Salud Pública
Dirección de
Epidemiología



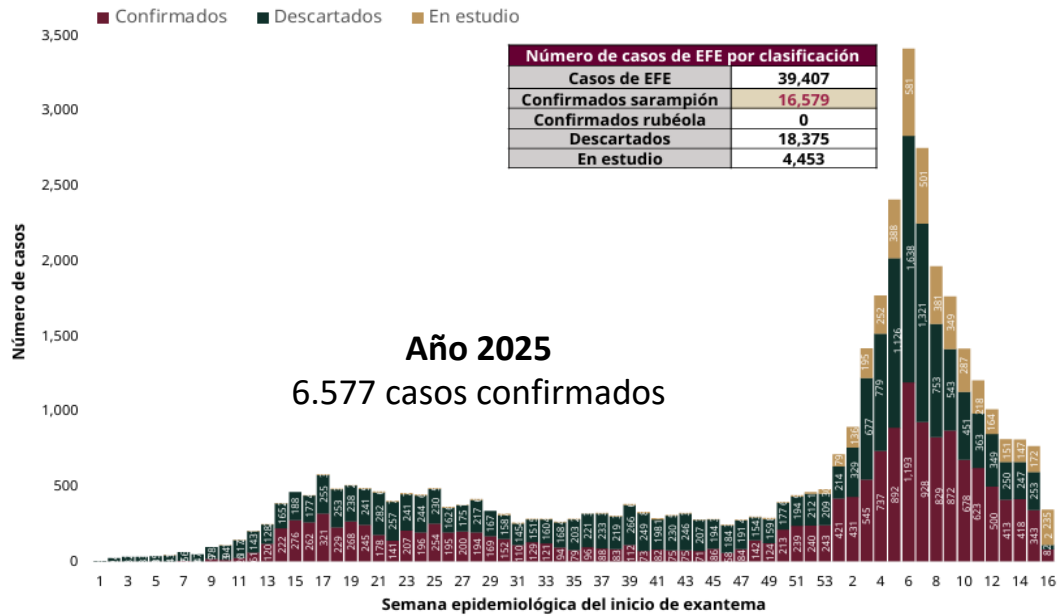
GOBIERNO DE
TUCUMÁN

Guía de manejo clínico disponible en:

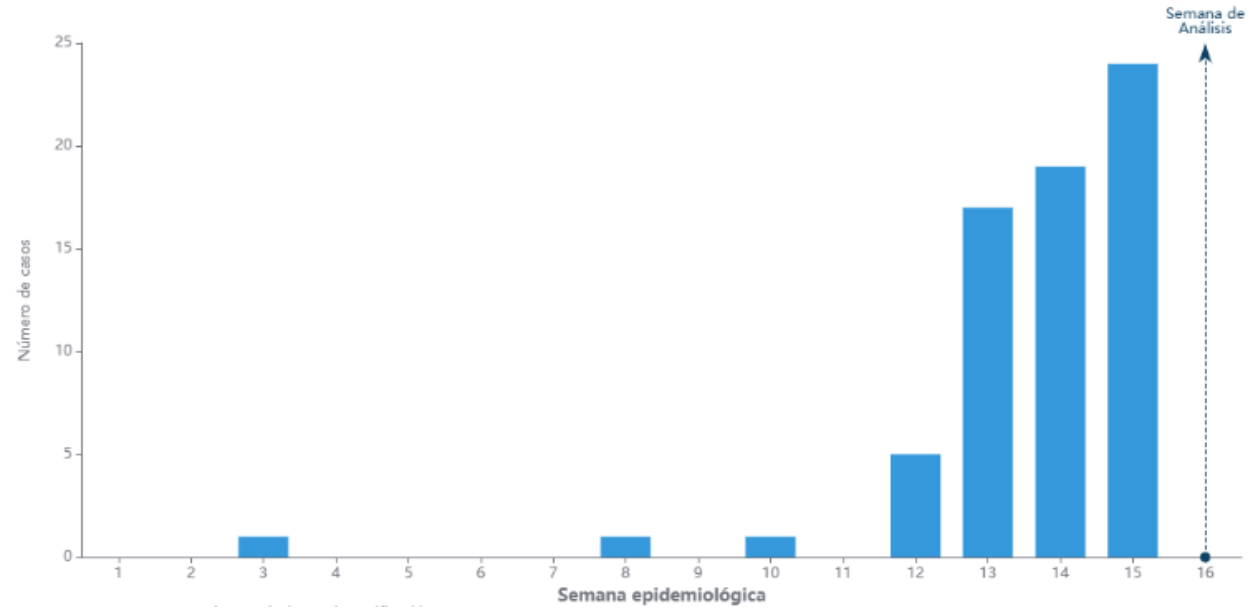
https://www.argentina.gob.ar/sites/default/files/2026-03-12_guia_chikungunya.pdf

Sala de Situación de Salud

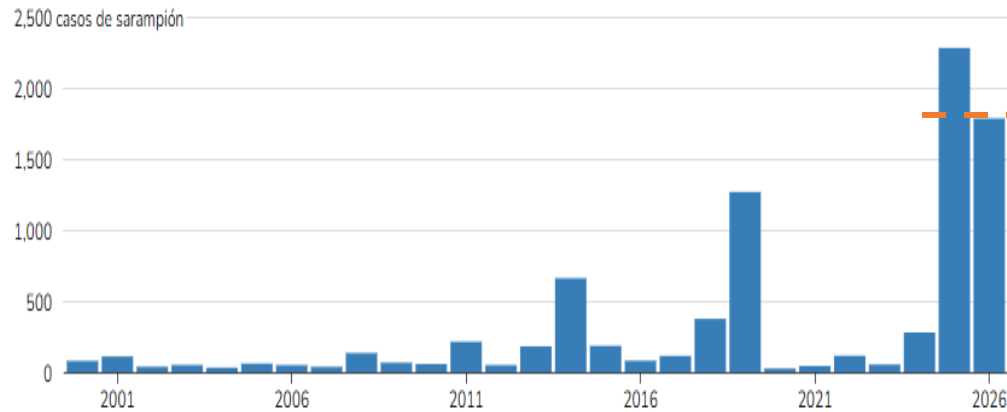
México: Curva epidémica de casos de sarampión por semana epidemiológica de inicio de exantema. 2025-2026



Perú: Notificación de casos confirmados de sarampión-rubeola, 2026.(n=68)



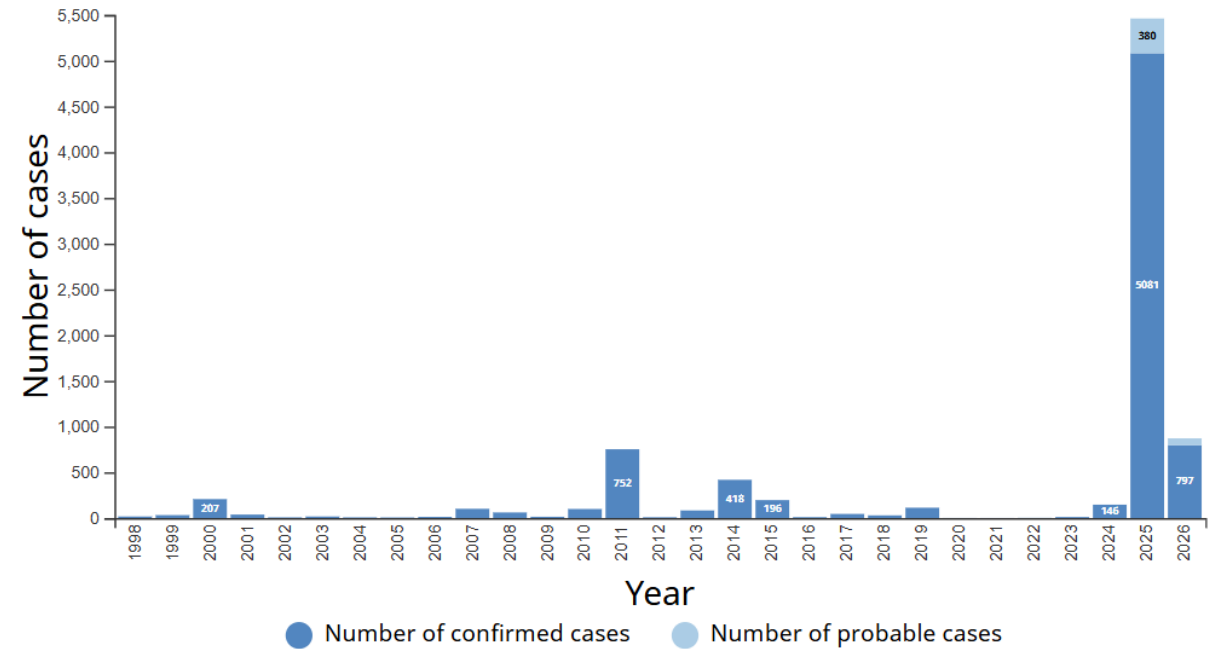
EEUU: Casos anuales de sarampión. 2001 a 2026



Año 2026

- 22 brotes
- 1.792 casos (representan el 78,3% de casos ocurridos en 2025)

Canadá: Número de casos de sarampión notificados por año de aparición de la erupción. Años 1998 -2026.



Año 2026

871 casos (confirmados y probables)

Copa Mundial de la FIFA 2026

11 de junio - 19 de julio de 2026

CANADÁ
MEXICO
EEUU

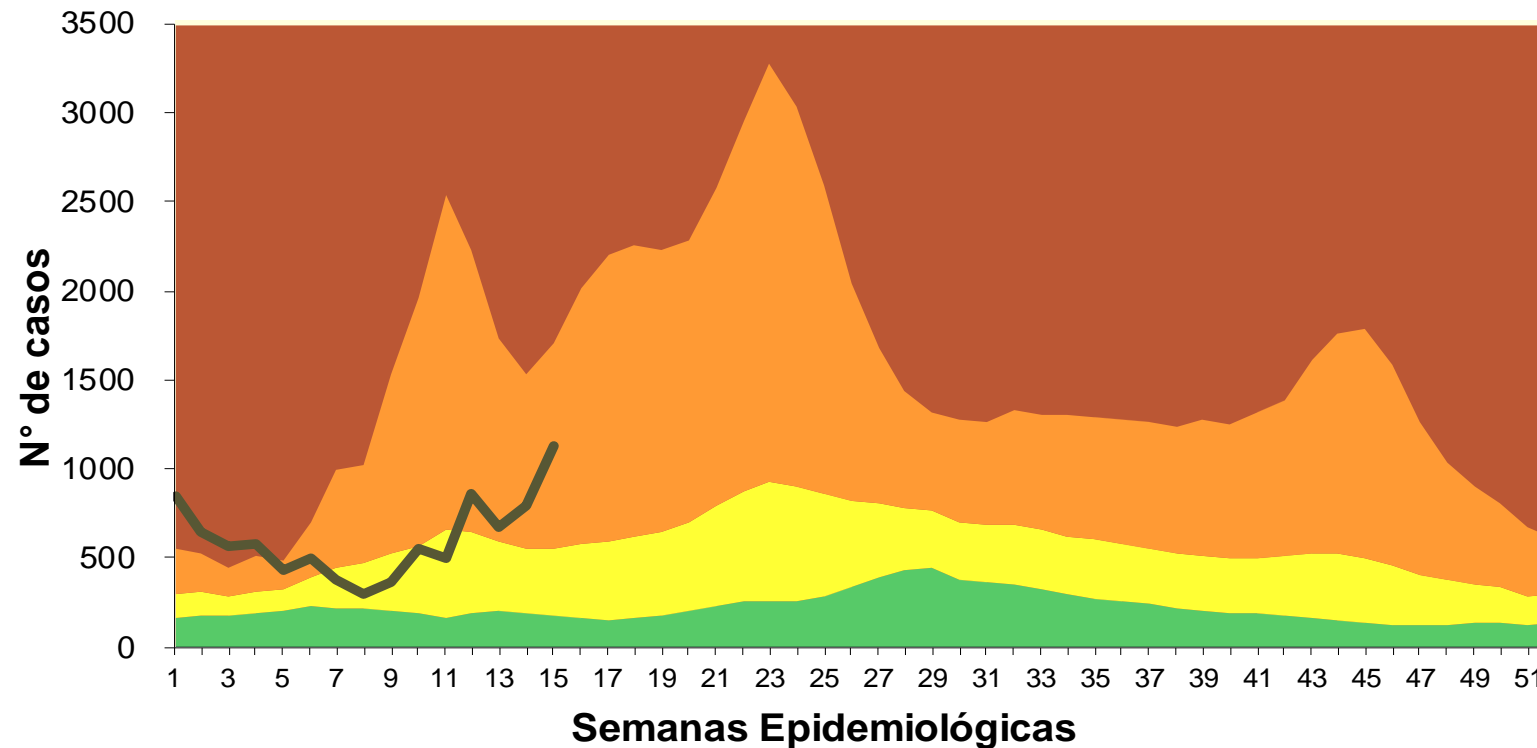


Considerar completar esquemas de vacunación quienes
asistan

ENFERMEDAD TIPO INFLUENZA (ETI)



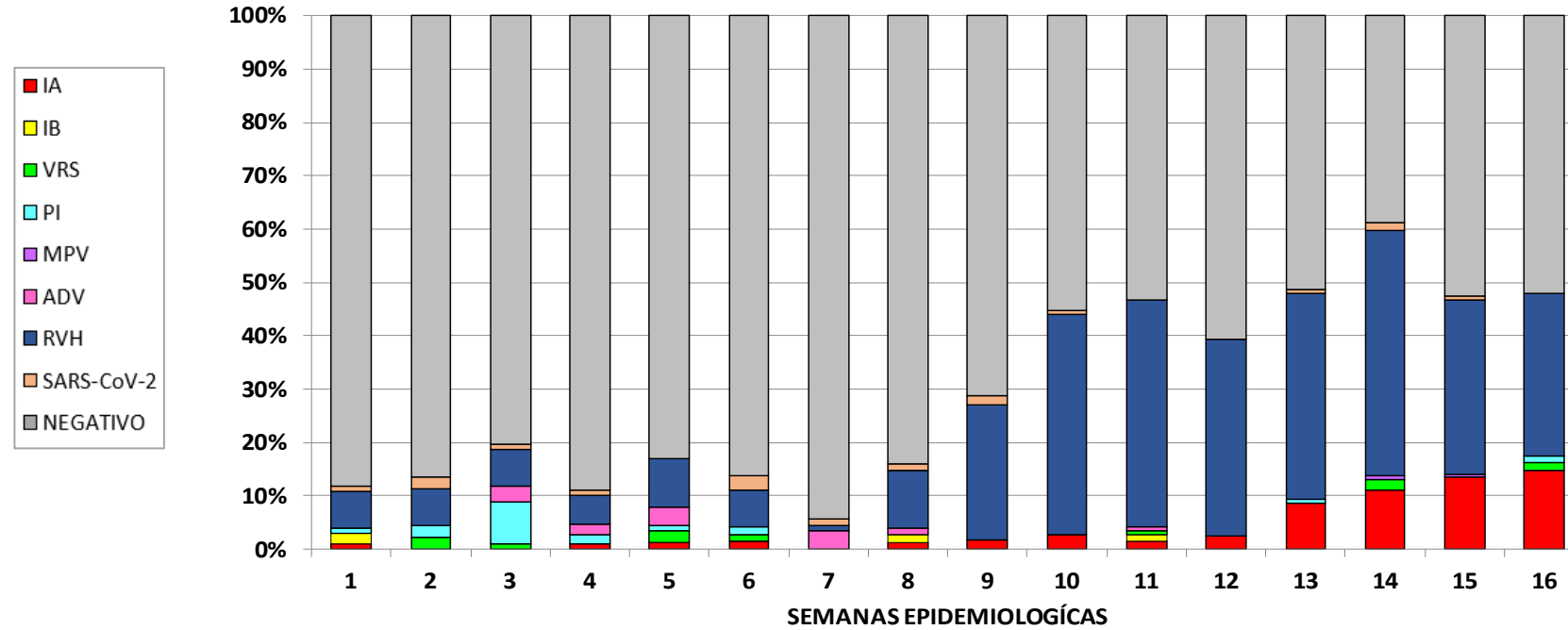
Corredor Endémico de Enfermedad Tipo Influenza ETI. Provincia de Tucumán. SE 1 a SE 15 / 2026



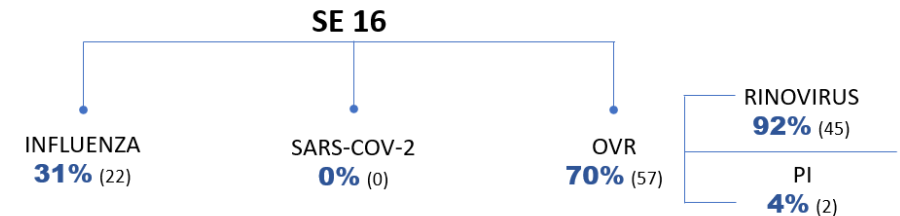
- REFERENCIAS
- Zona de Éxito
 - Zona de Seguridad
 - Zona de Alerta
 - Zona Epidémica
 - N° de Casos

Fuente: Dirección de Epidemiología en base a datos del SNVS 2.0

Proporción de virus respiratorios desde la SE 1 a SE 16 / 2026.
Provincia de Tucumán. (n= 1742)



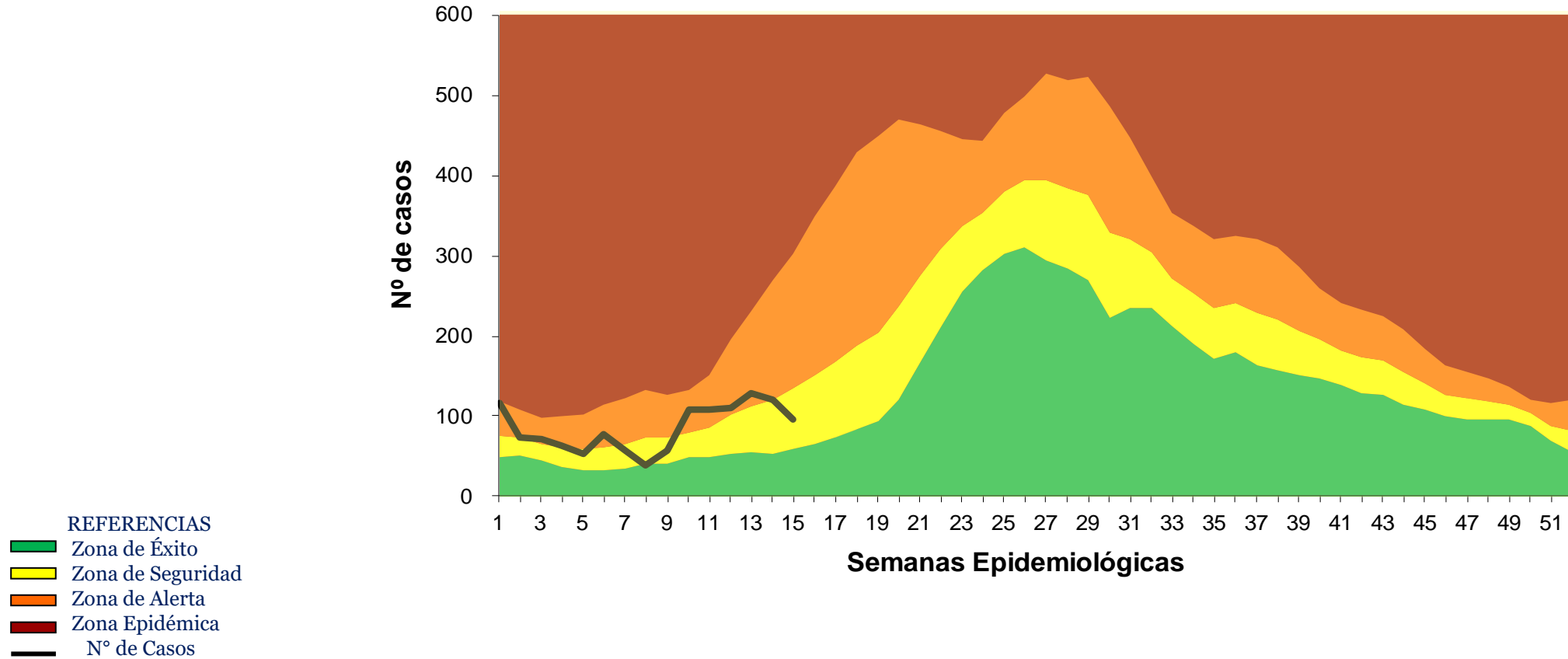
MUESTRAS ESTUDIADAS: **148**
TOTAL DE VIRUS IDENTIFICADOS: **71**



Fuente: Dirección de Epidemiología en base a datos del SNVS 2.0 – Laboratorio de Salud Pública.

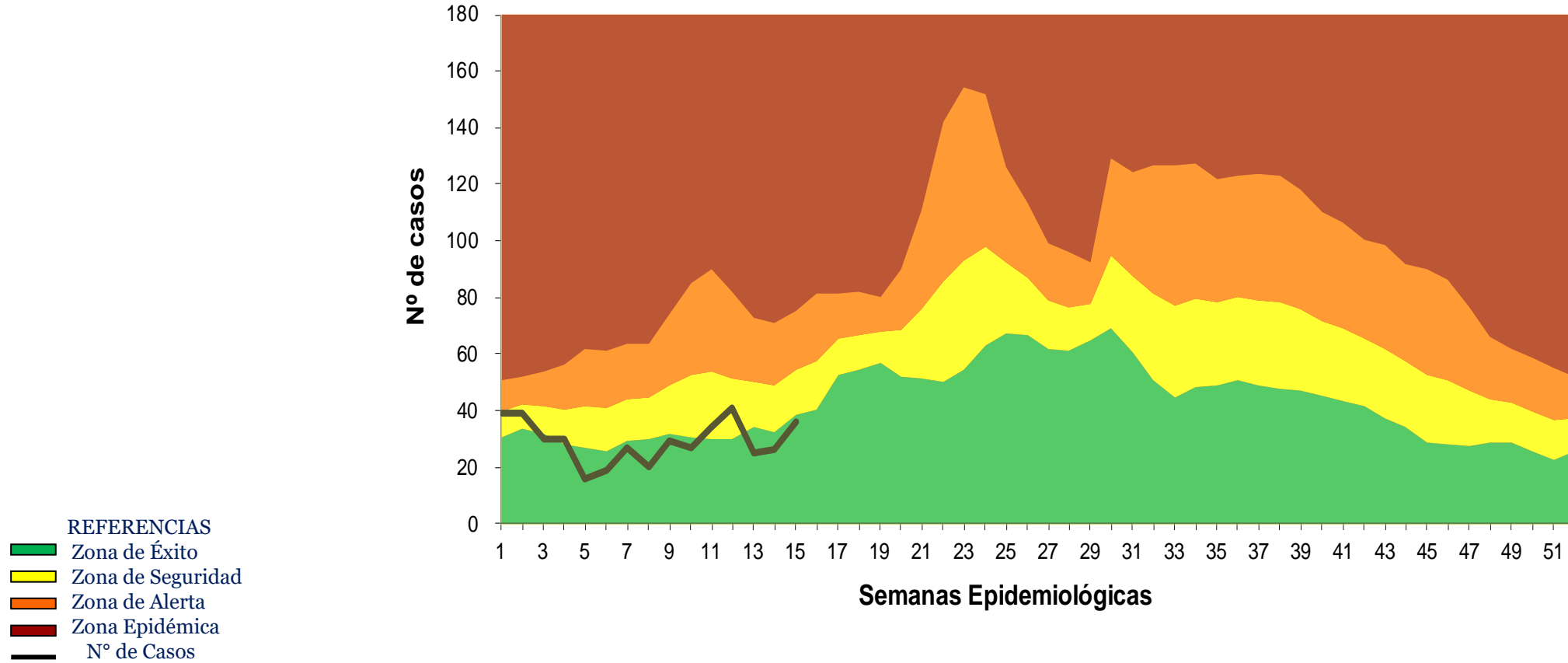


Corredor Endémico de Bronquiolitis. Provincia de Tucumán. SE 1 a SE 15 / 2026



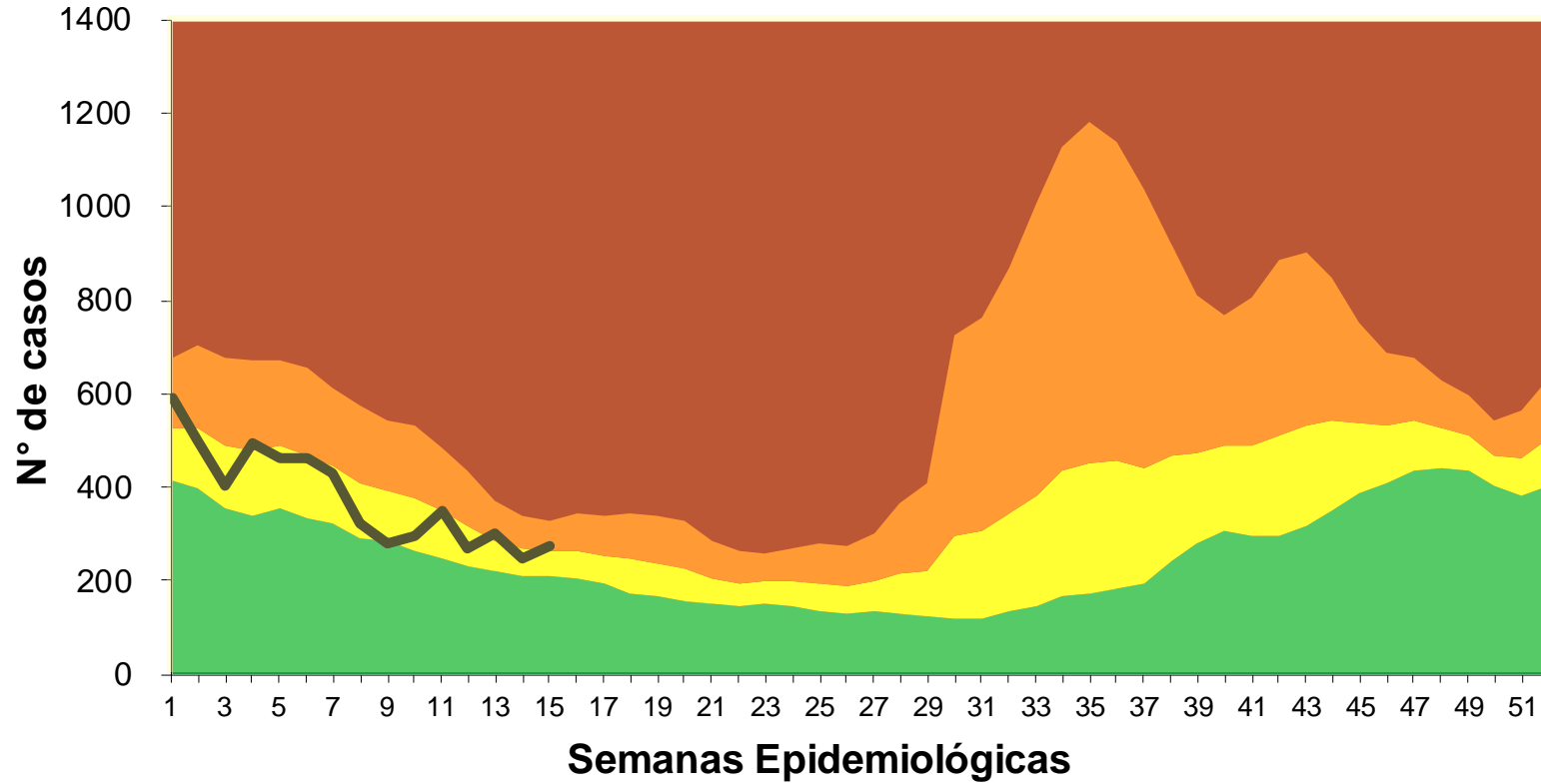
Fuente: Dirección de Epidemiología en base a datos del SNVS 2.0

Corredor Endémico de Neumonía. Provincia de Tucumán. SE 1 a SE 15 / 2026



Fuente: Dirección de Epidemiología en base a datos del SNVS 2.0

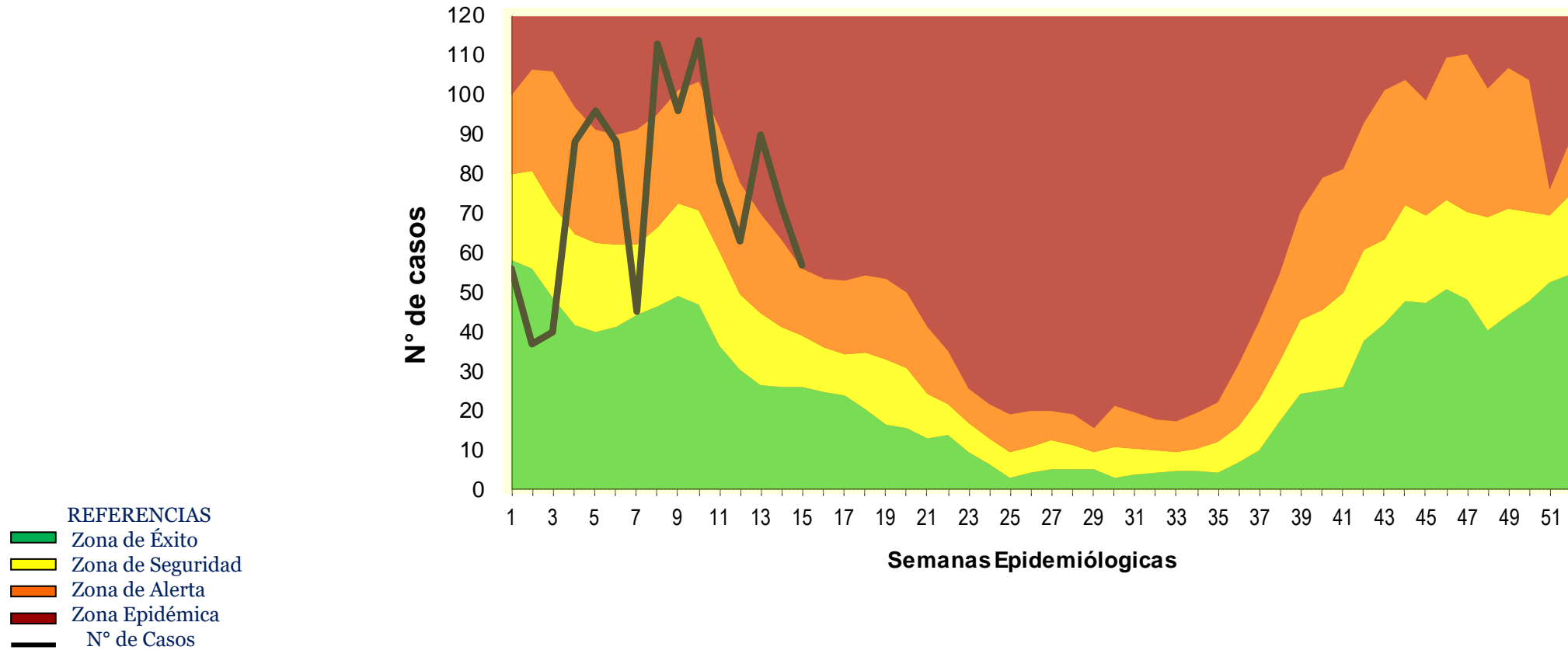
Corredor Endémico de Diarreas en < 5 años. Provincia de Tucumán. SE 1 a SE 15 / 2026



- REFERENCIAS
- Zona de Éxito
 - Zona de Seguridad
 - Zona de Alerta
 - Zona Epidémica
 - Nº de Casos

Fuente: Dirección de Epidemiología en base a datos del SNVS 2.0

Corredor Endémico de Alacranismo. Provincia de Tucumán. SE 1 a SE 15 / 2026



Fuente: Dirección de Epidemiología en base a datos del SNVS 2.0

MENINGITIS

Nº de casos de Meningitis, según agente etiológico. Hasta SE 15. Tucumán 2026

Viral	16
Micótica	2
Bacteriana	3

Casos acumulados de Meningitis bacteriana, según agente etiológico. Hasta SE 15. Tucumán 2026

Meningococo	0
Neumococo	0
Haemophilus Influenzae	1
TBC	0
Bacterianas/otras	2
Bacteriana s/e	0
Total	3

REFERENCIAS

- Zona de Éxito
- Zona de Seguridad
- Zona de Alerta
- Zona Epidémica
- Nº de Casos

Corredor Endémico Acumulado de Meningitis Bacterianas Provincia de Tucumán. SE 1 a 16 2026. (n= 3)

Corredor Endémico Acumulado de Meningitis Virales Provincia de Tucumán. SE 1 a 16 2026. (n= 16)

Fuente: Dirección de Epidemiología.

