

SALA DE SITUACIÓN DE SALUD

SE 26



VIRUS BUNDIBUGYO

R. D. del Congo- Uganda



La enfermedad del virus Bundibugyo (EVB) es una forma grave y a menudo mortal de la enfermedad del Ébola

Actualización 29/06

RDC reportó:

1274 casos confirmados

360 fallecimientos (T. Let 28.2%)

502 personas hospitalizadas en aislamiento

La provincia de Ituri es la más afectada

Uganda:

20 casos confirmados (15 registraron antecedente de viaje a RDC)

2 fallecimientos

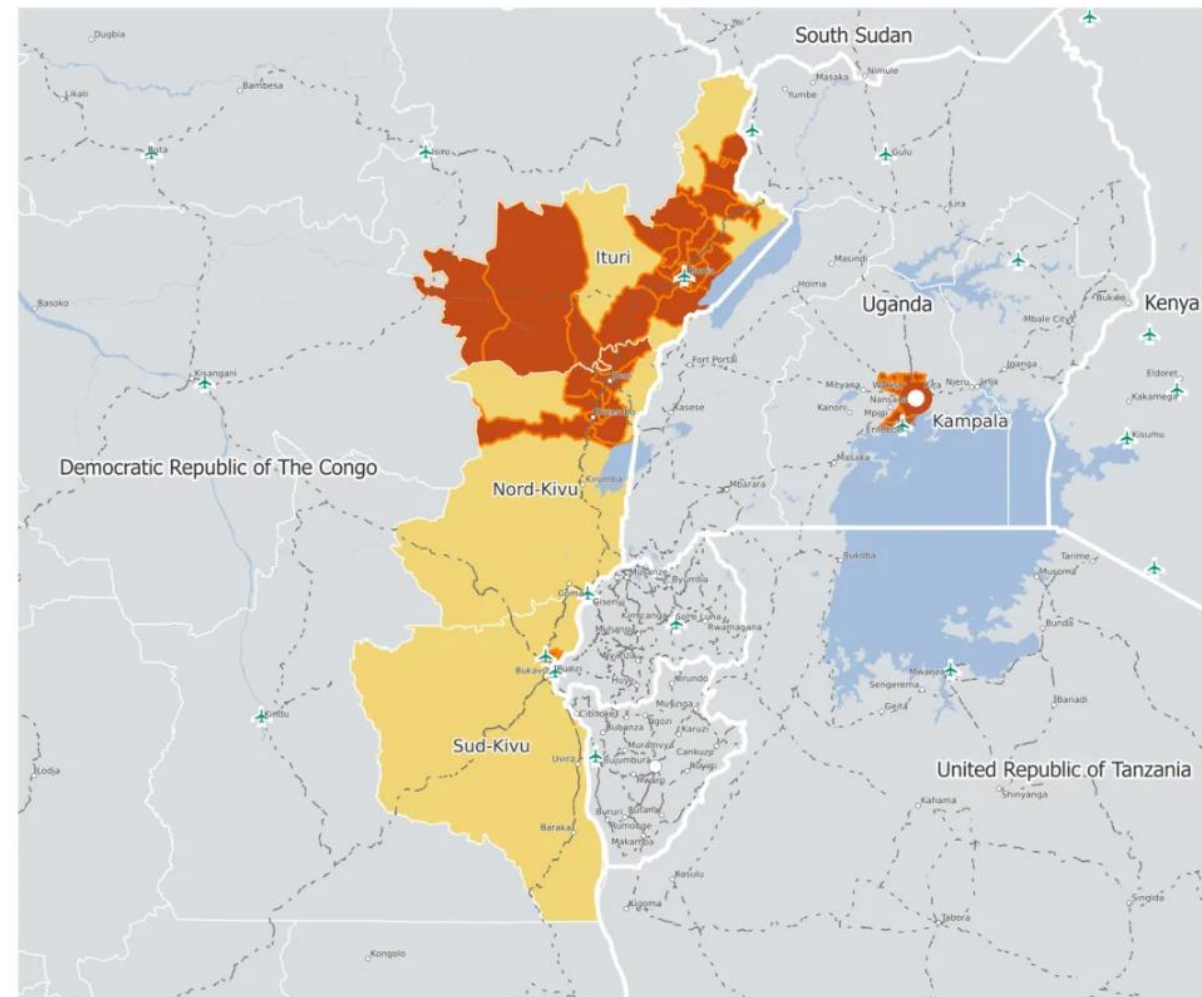
Fuente: ECDC



- Cities with imported cases
- Affected provinces or districts
- Affected health zones
- ✈ Airports
- Capital cities
- Main cities
- Main roads

The map is based on official information collected at the date of production. Given the evolving epidemiological situation in the affected areas, all data should be interpreted with caution.

Zonas afectadas por el brote de ébola en curso





Caso descartado de Enfermedad por virus Ébola (EVE, Virus Bundibugyo) en Argentina

23/6 la Gerencia de Epidemiología de CABA notificó en el SNVS 2.0 un caso sospechoso de EVE

- Mujer argentina, mayor de 60 años, que arribó al Aeropuerto Internacional de Ezeiza (22/6). Síntomas: fiebre, confusión, cefalea y diarrea.
- **Antecedentes de viaje a Uganda** (visitas a 2 parques nacionales entre el 8 y 22 de junio)
- Sospecha de Paludismo y EVE. Paciente en aislamiento
- Los Laboratorios de Referencia de la ANLIS **descartaron Ébola y paludismo** tras realizar pruebas de RT-PCR. Además resultados negativos para meningitis, encefalitis y rickettsia.
- Se detectó la presencia de *Escherichia coli* enteropatógena (EPEC) en una muestra de materia fecal.
- La paciente continúa internada con evolución clínica favorable

Se había iniciado el rastreo de contactos a nivel nacional e internacional, pero **el seguimiento fue discontinuado** una vez que se descartó oficialmente el Ébola

Casos confirmados de sarampión. Región de las Américas.

SE 1 a SE 23/2026: 22.324 casos confirmados

- 17 países y territorios notificaron casos
- Tasa de mortalidad: 0,17% (38 muertes)
- Países que mas casos reportaron:

Países	Casos	%
México	11532	51.7
Guatemala	6895	30.9
EEUU	2073	9.3
Canadá	1071	4.8

ÚLTIMAS 2 SEMANAS — SE 21-22, 2026

+827

NUEVOS CASOS CONFIRMADOS

↓ -29,1%

(en comparación con SE 19 - SE 20)

+7

NUEVAS MUERTES

Dos nuevas muertes en México y cinco nuevas muertes en Guatemala

7/17

PAÍSES Y TERRITORIOS QUE HAN NOTIFICADO

Canadá, Colombia, Estados Unidos de América, Guatemala, Honduras, México, Perú

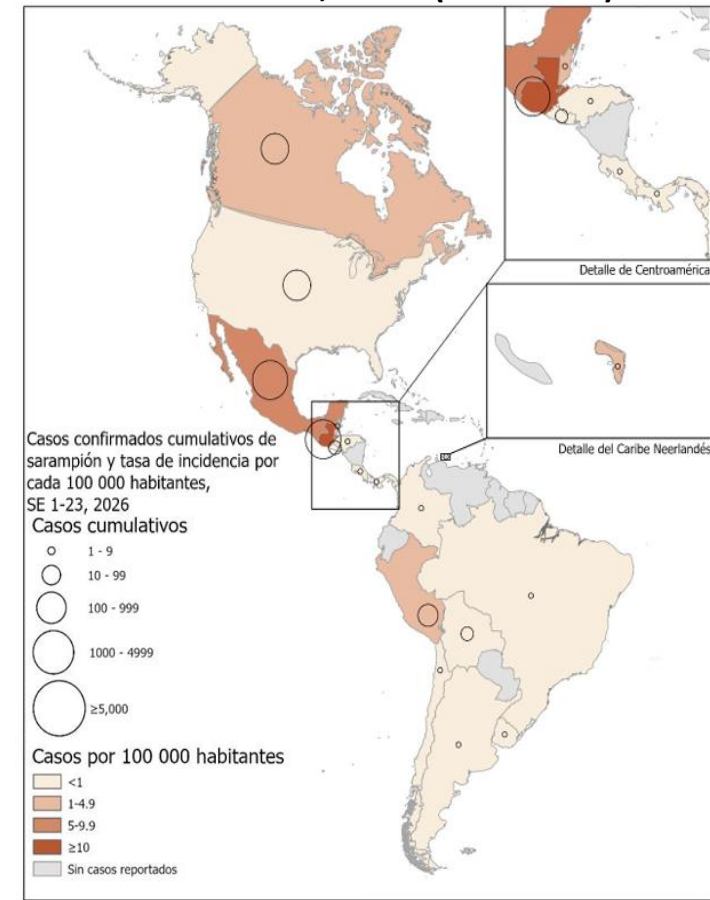
En el contexto de la Copa Mundial, la OPS exhorta a los países que reciben viajeros que regresan de áreas con transmisión activa:

- ✓ garantizar la detección y la notificación de casos sospechosos de sarampión
- ✓ fortalecer la capacidad de laboratorios
- ✓ mantener la investigación y respuesta oportuna

Casos confirmados de sarampión y tasa de incidencia por cada 100.000 habitantes por país.

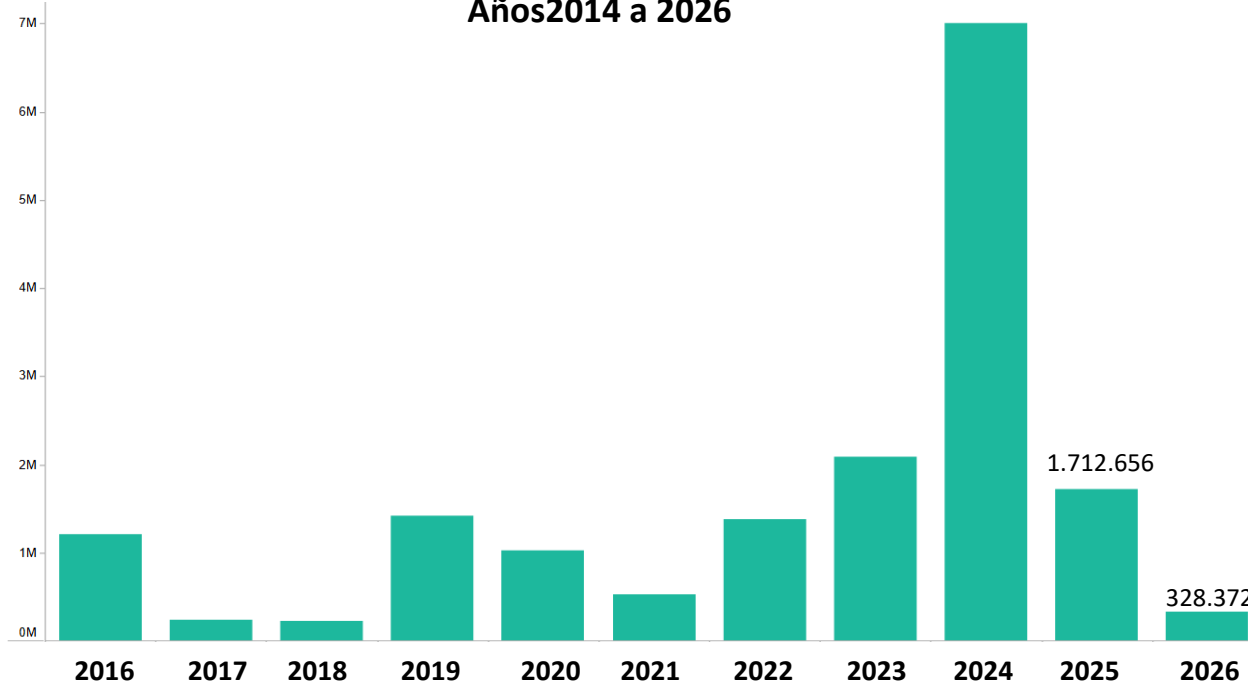
Región de las Américas.

SE 1 – SE 23, 2026. (n = 22.324)



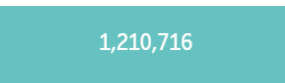
Fuente: OPS. Informe de Situación Regional. N.º 5

Casos confirmados de dengue por año. Región de las Américas.
Años 2014 a 2026

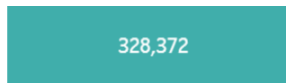


Año 2026

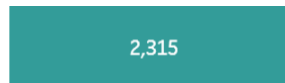
Casos sospechosos



Casos confirmados



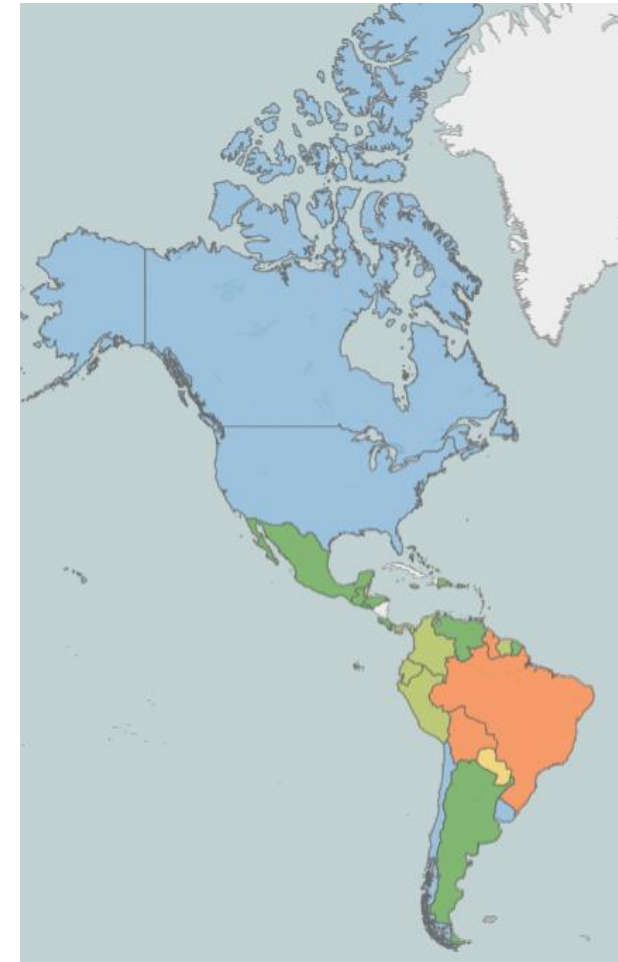
Casos Severos



Muertes

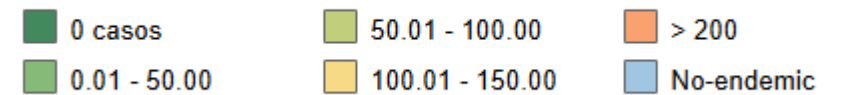


Tasa de letalidad: 0,09 %

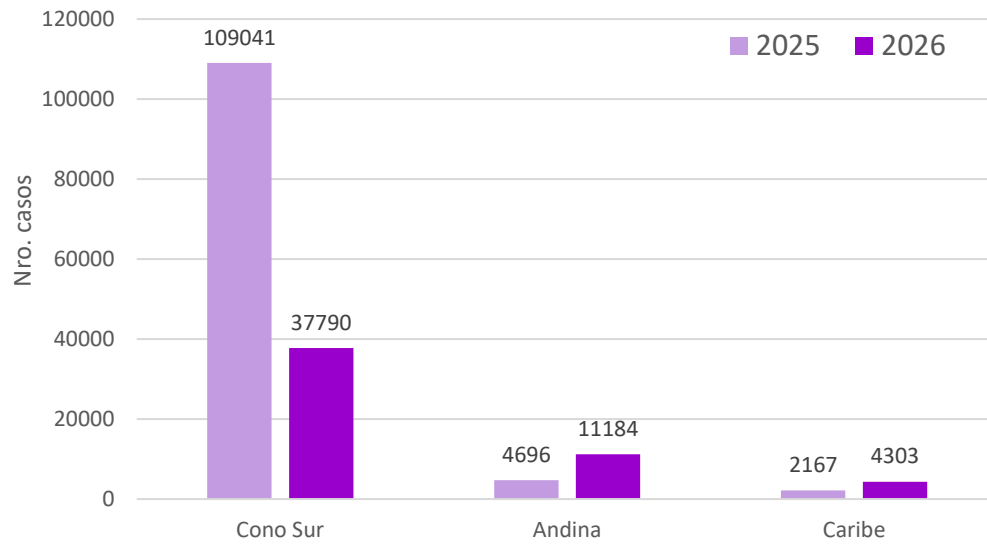


Tasa de incidencia
de dengue
por 100.000 hab.
Año 2026

Incidence range



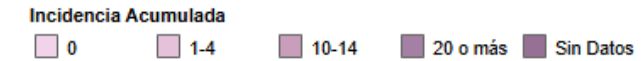
Casos confirmados de Chikungunya por regiones de América, año 2026



País	Semanas	Casos confirmados	Casos sospechosos	Tasa acumulada de incidencia de casos notificados (x 100mil hab.)
Bolivia	SE23	11.180	41.354	324,37
Brasil	SE23	35.022	91.457	213,6
Paraguay	SE22	16	16	0,23



Incidencia de casos notificados de Chikungunya por país. América del Sur, año 2026

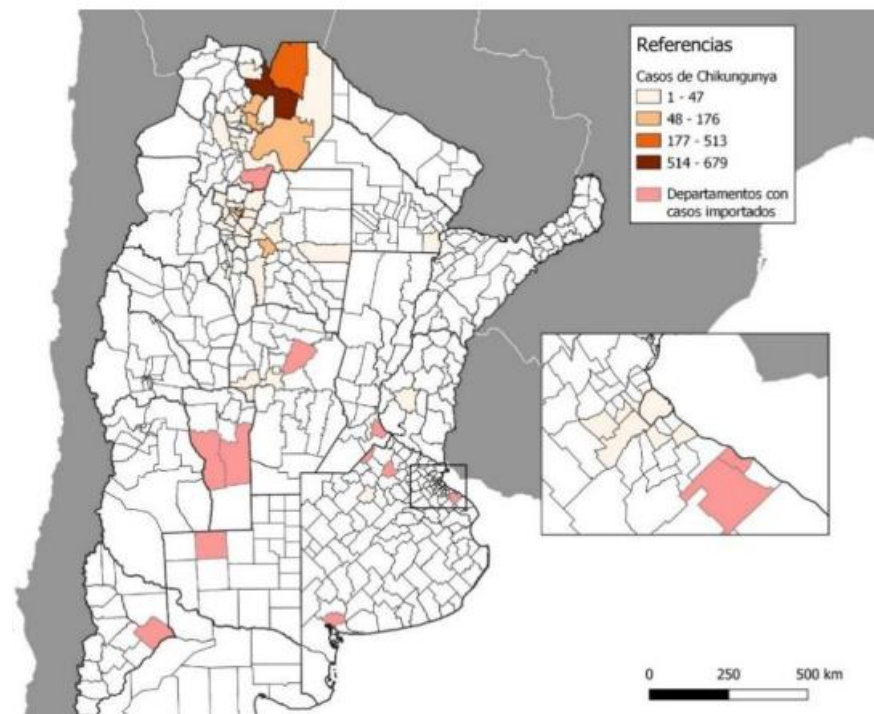


Fuente: OPS. Portal de Arbovirus

Fiebre Chikungunya: Casos confirmados y probables por semana epidemiológica según fecha mínima 16. SE31/2025 a SE24/2026. Argentina.



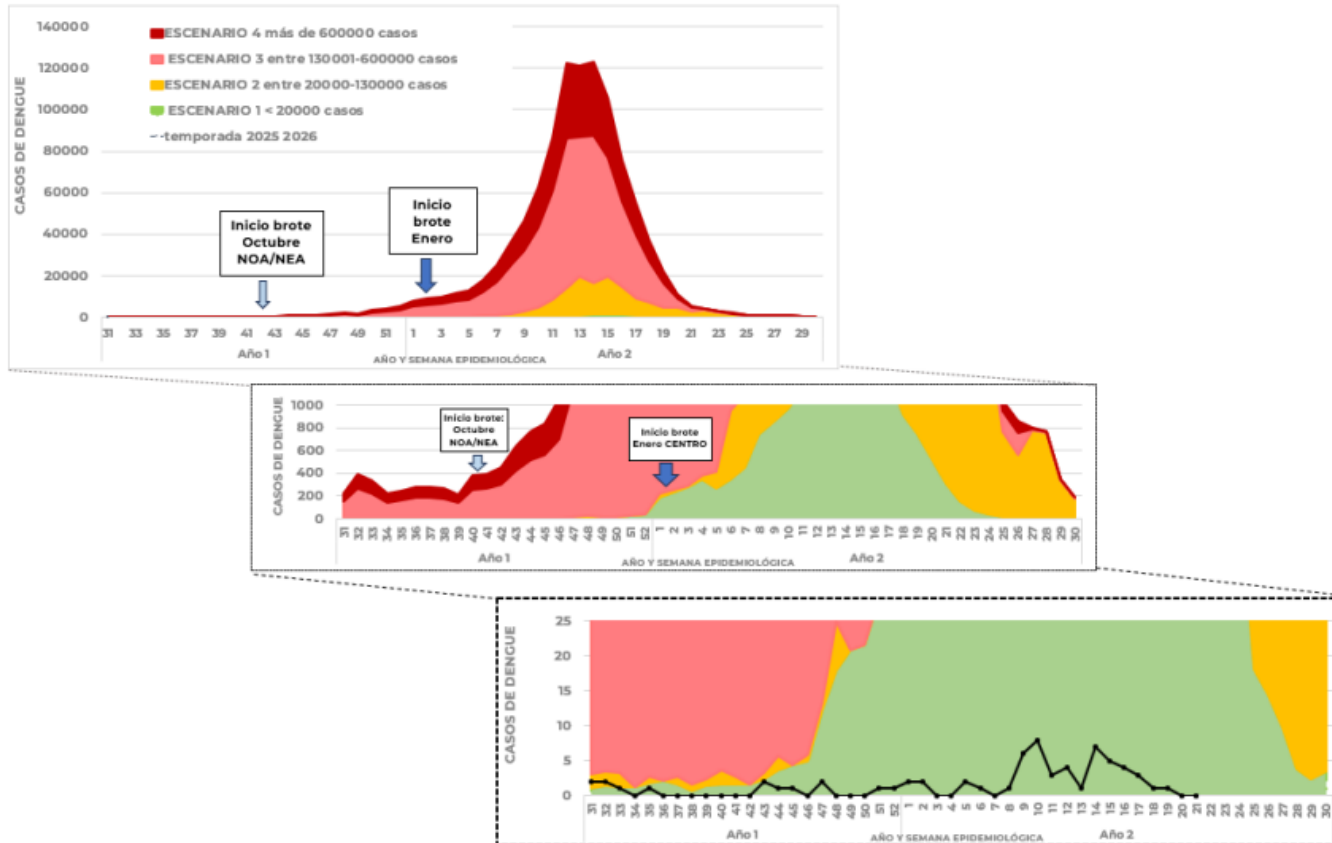
Fiebre Chikungunya: Casos confirmados y probables por departamento a nivel nacional. SE1 a SE24/2026. Argentina.



La mayor carga de enfermedad se concentra en la región **NOA (96% del total)** predominio en **Salta, Tucumán y Jujuy**, donde se consolidan los principales focos de transmisión

Fuente : Ministerio de Salud de la Nación /Ministerio de Salud de Salta

Casos de dengue de la temporada 2025-2026 representados en el modelo de estimación de escenarios epidemiológicos (n=65). Argentina.



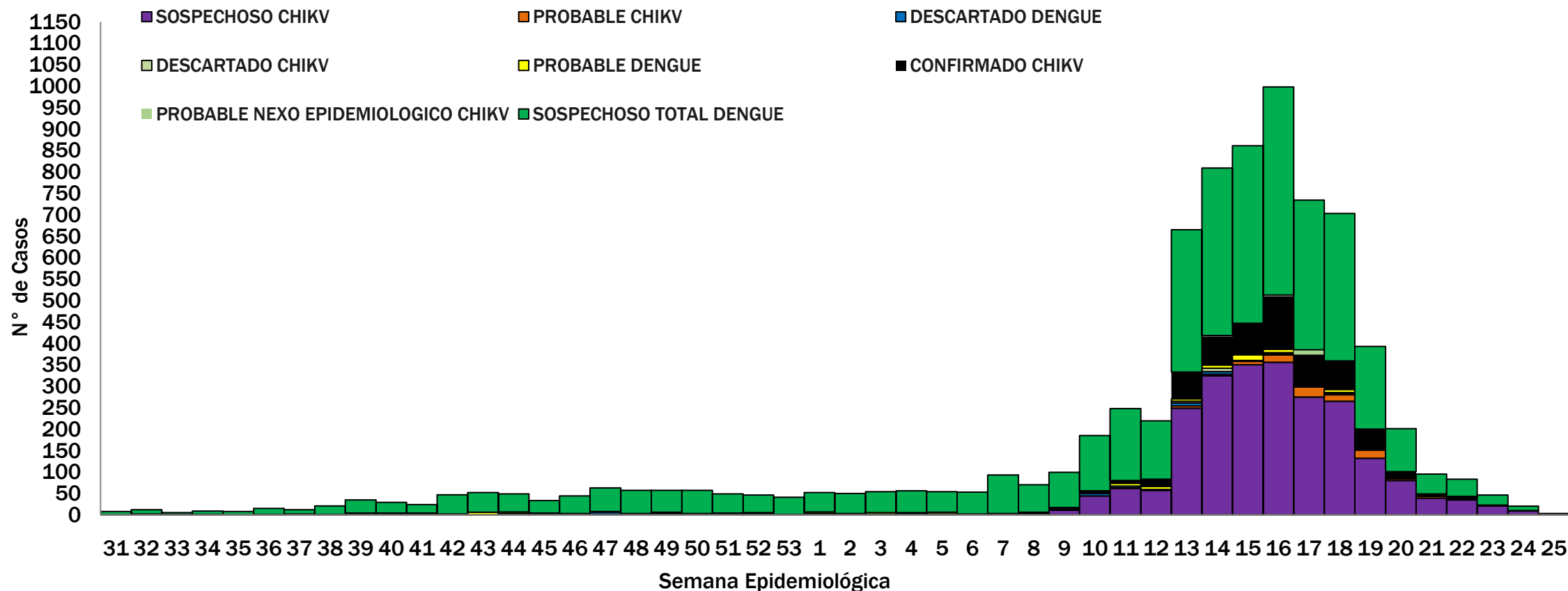
Casos sospechosos: 27.178
Casos confirmados: 69
Serotipos detectados:
DENV-1, DENV-2 y DENV-3.
Jurisdicciones con mas casos:
CABA y Bs As

55% corresponden a casos sin antecedente de viaje

Fuente : Ministerio de Salud de la Nación



Curva epidémica de SFAI Temporada 25/26 desde la SE 31/2025 hasta la SE 25/2026 (n=7.617).



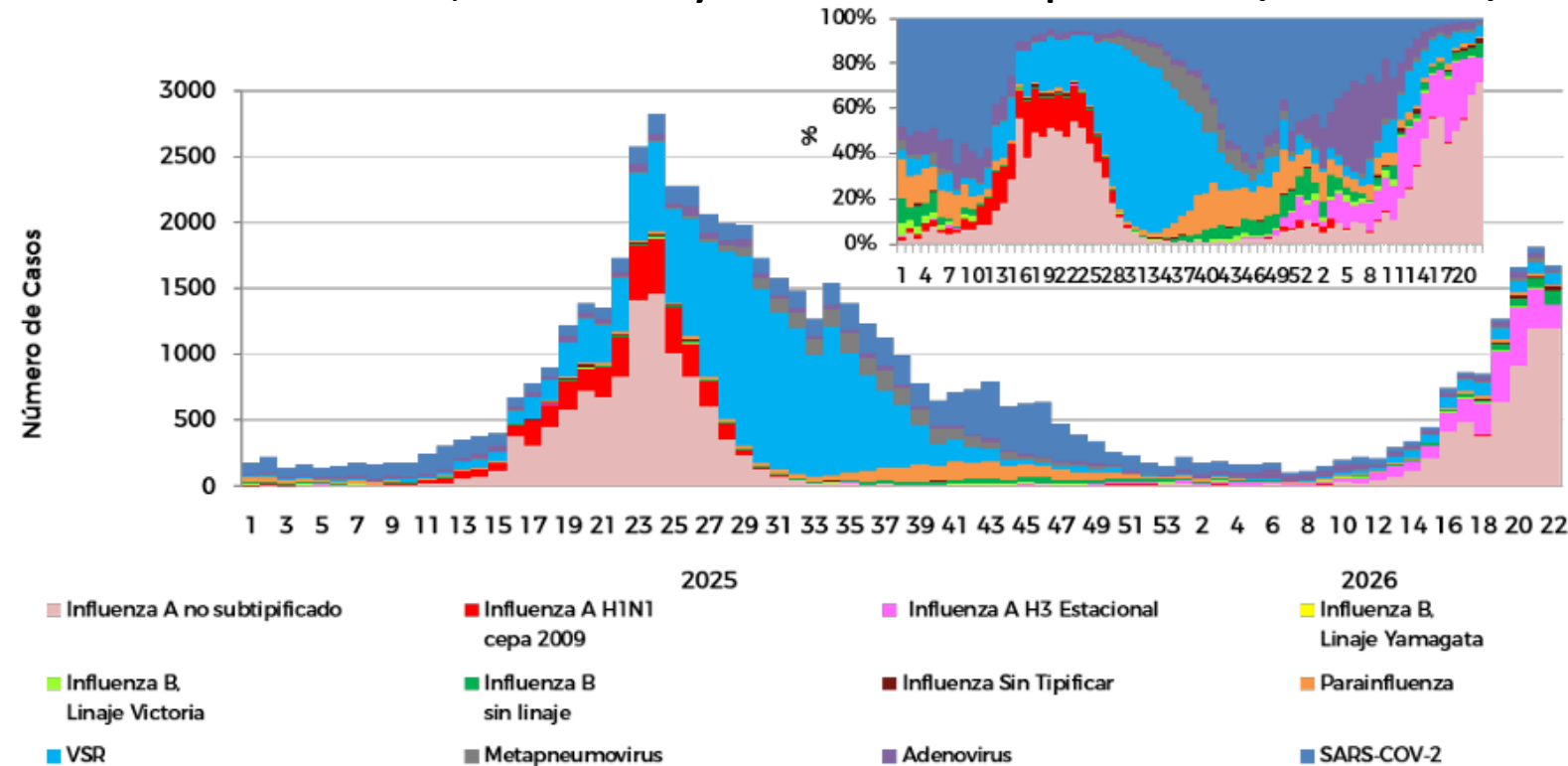
SE 31-25 (Nueva temporada): 566 casos confirmados CHIKV

Fuente: SNVS. Dirección de Epidemiología

VIRUS RESPIRATORIOS

ARGENTINA - Estrategia UMA

Distribución de influenza, SARS-CoV-2 y OVR identificados por SE. SE01/2024 a SE22/2026. Argentina.

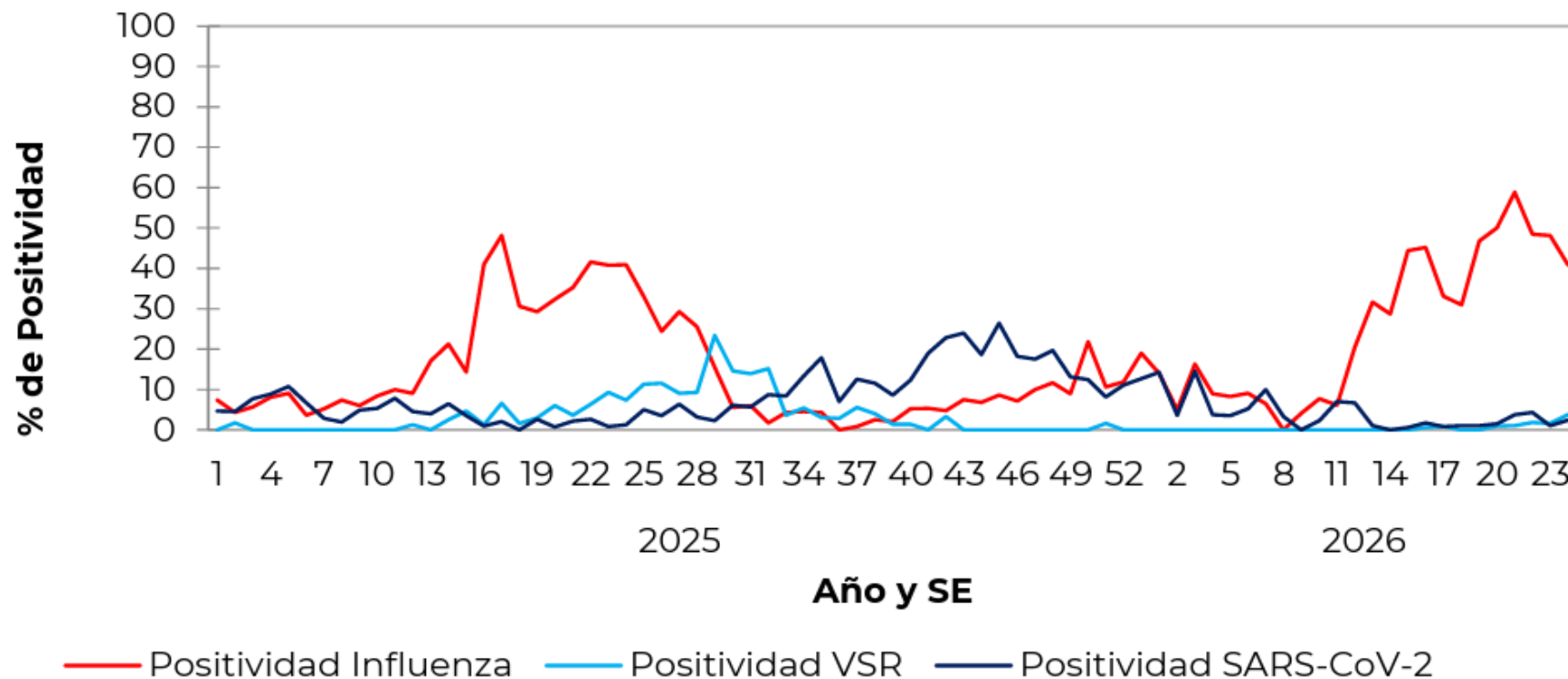


En las últimas semanas hubo un mayor número de casos de Influenza en las regiones Centro, NOA y Cuyo del país.

SE 22/2026 circulación (en orden de frecuencia): Influenza, VSR, SARS-CoV-2, metapneumovirus, adenovirus y parainfluenza.

Fuente : Ministerio de Salud de la Nación

Porcentaje de positividad de muestras estudiadas por técnica molecular para SARS-CoV2, influenza y VSR, por SE.
SE1/2025 a SE24/2026. Argentina.

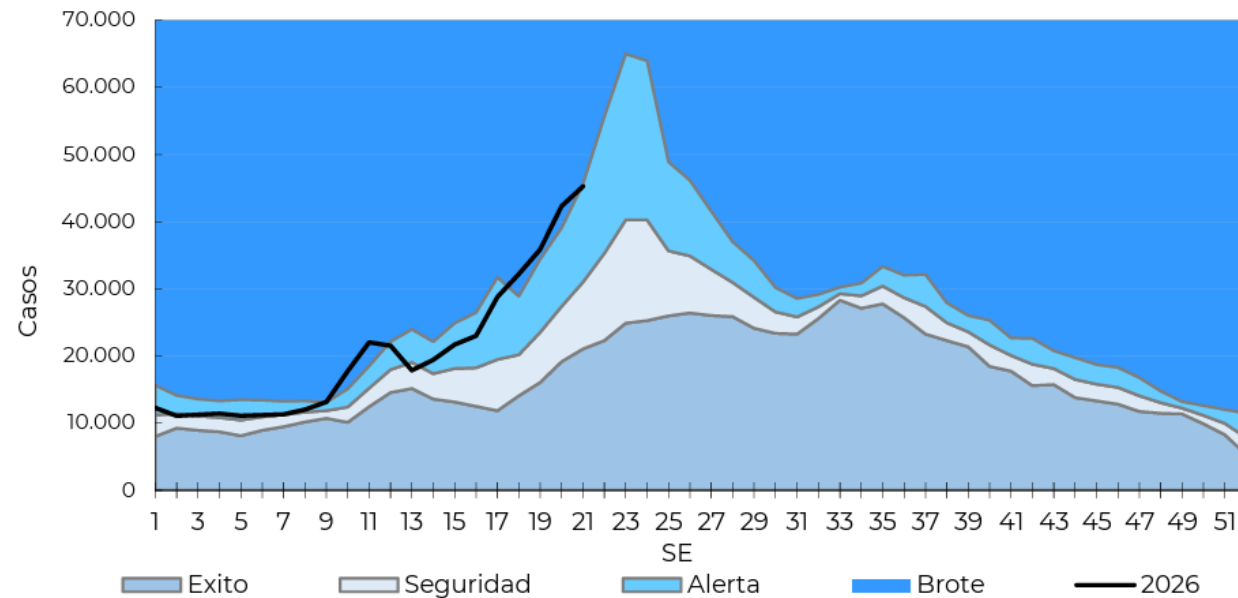


Año 2026:
-Influenza: incremento de casos y positividad a partir de la SE12
-SARS-CoV-2: niveles bajos
-VRS: detecciones aisladas

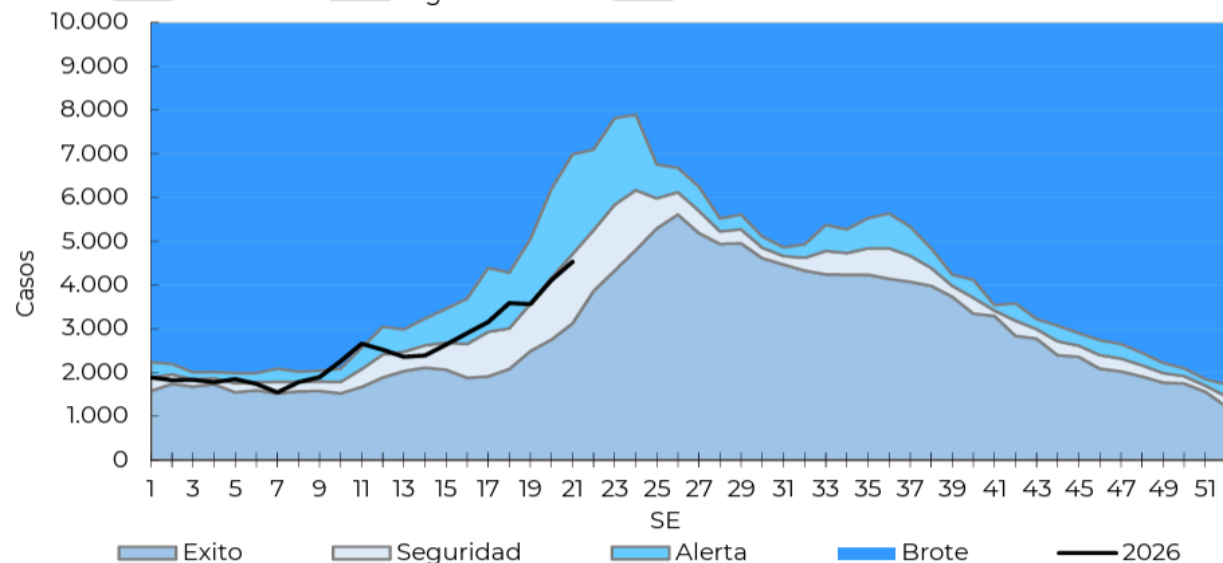
VIRUS RESPIRATORIOS ARGENTINA



**Enfermedad Tipo Influenza: Corredor endémico semanal.
SE 1 a 20 de 2026. Argentina.**



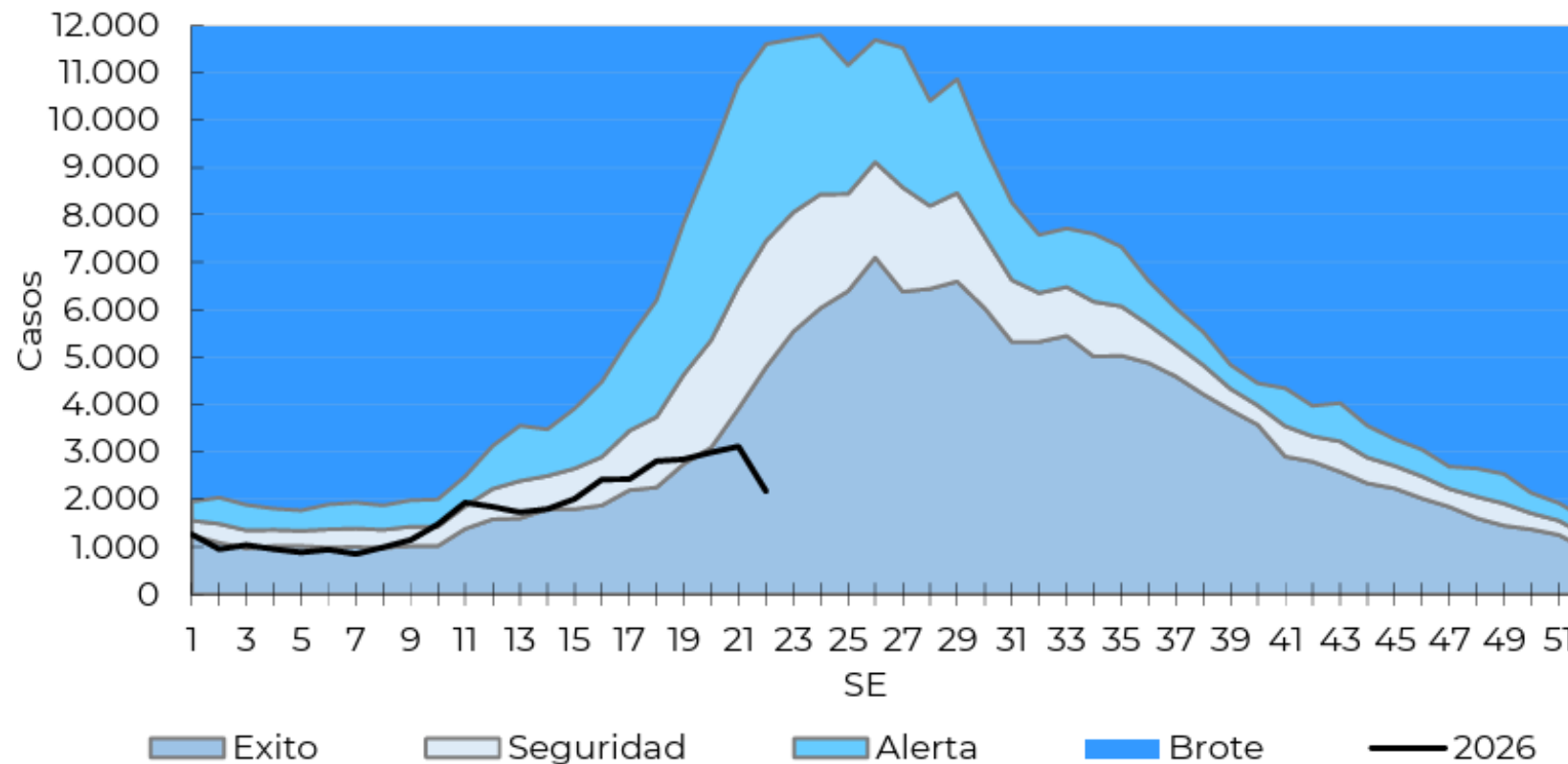
**Neumonía: Corredor endémico semanal- SE 1-22 de
2026. Argentina.**



Fuente : Ministerio de Salud de la Nación

VIRUS RESPIRATORIOS ARGENTINA

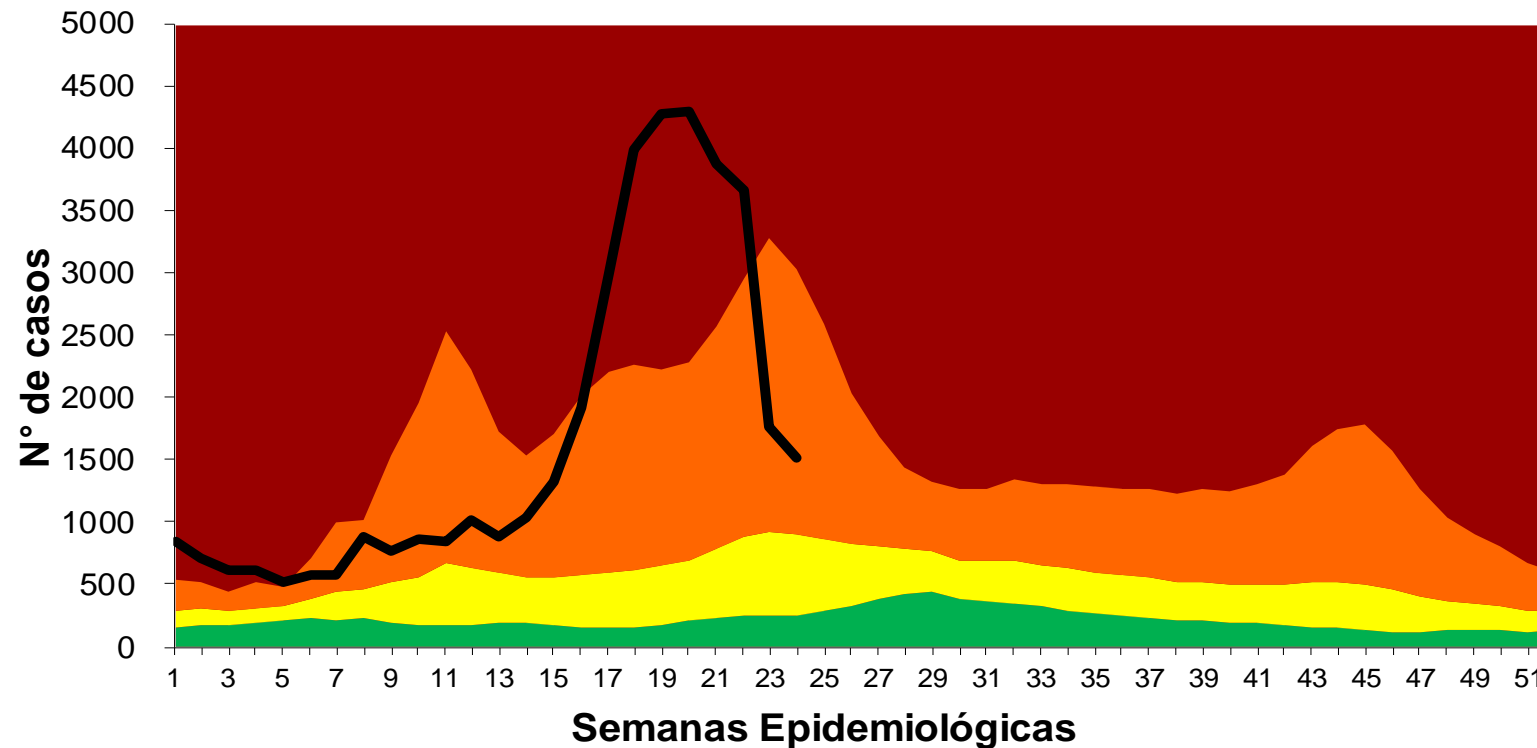
Bronquiolitis en menores de 2 años: Corredor endémico semanal. SE 1-22 de 2026. Argentina.



ENFERMEDAD TIPO INFLUENZA (ETI)



Corredor Endémico de Enfermedad Tipo Influenza ETI. Provincia de Tucumán. SE 1 a SE 24 / 2026

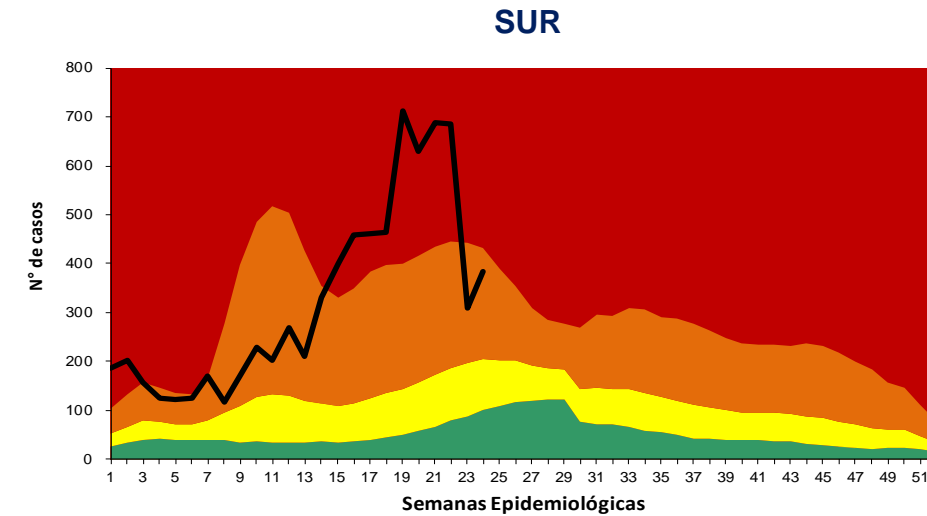
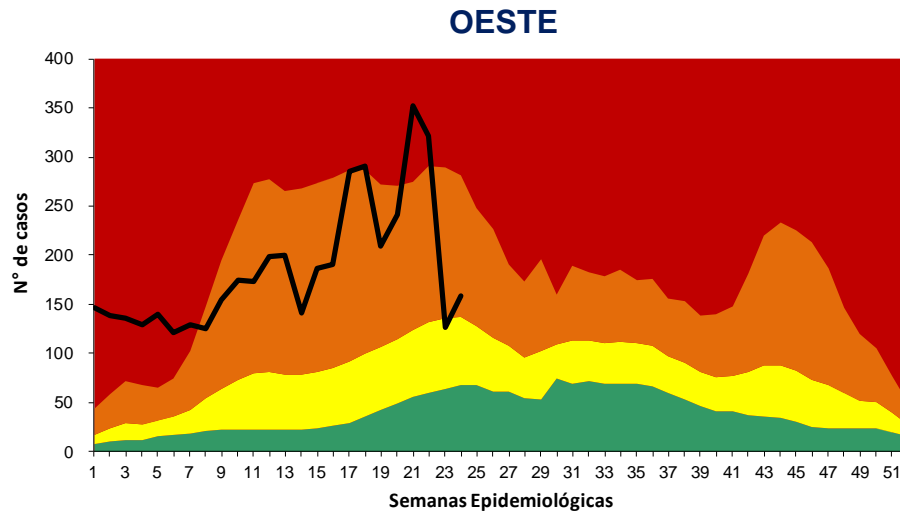
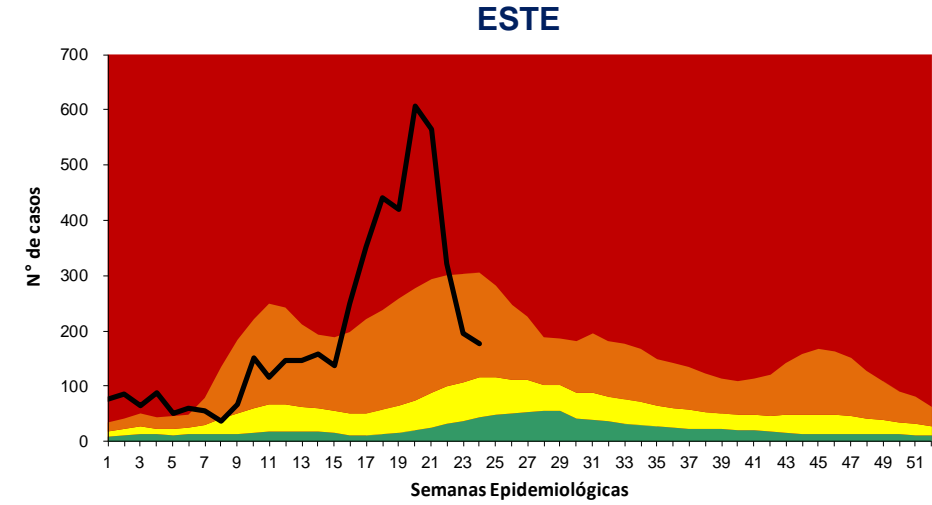
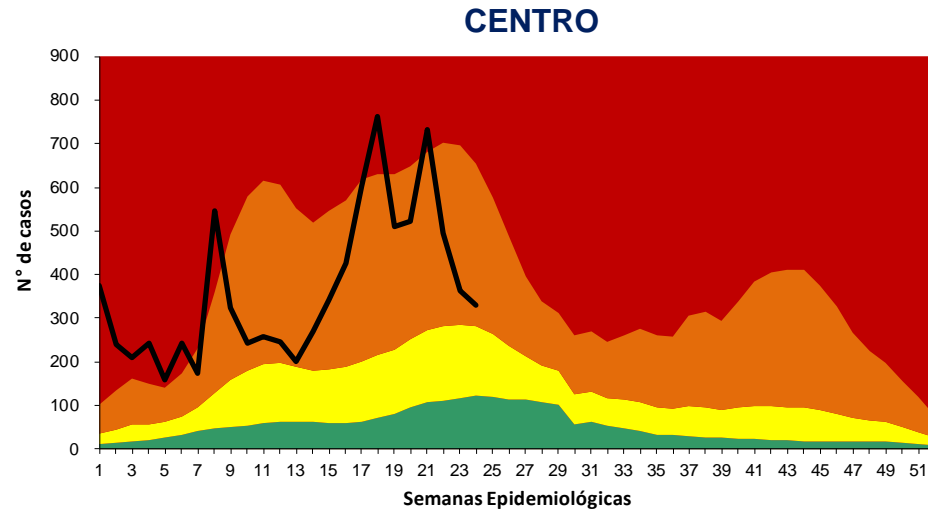


Fuente: Dirección de Epidemiología en base a datos del SNVS 2.0

ENFERMEDAD TIPO INFLUENZA (ETI)



Corredor Endémico de Enfermedad Tipo Influenza ETI según Áreas Programáticas. Provincia de Tucumán. SE 1 a SE 24 / 2026



- REFERENCIAS
- Zona de Éxito
 - Zona de Seguridad
 - Zona de Alerta
 - Zona Epidémica
 - N° de Casos

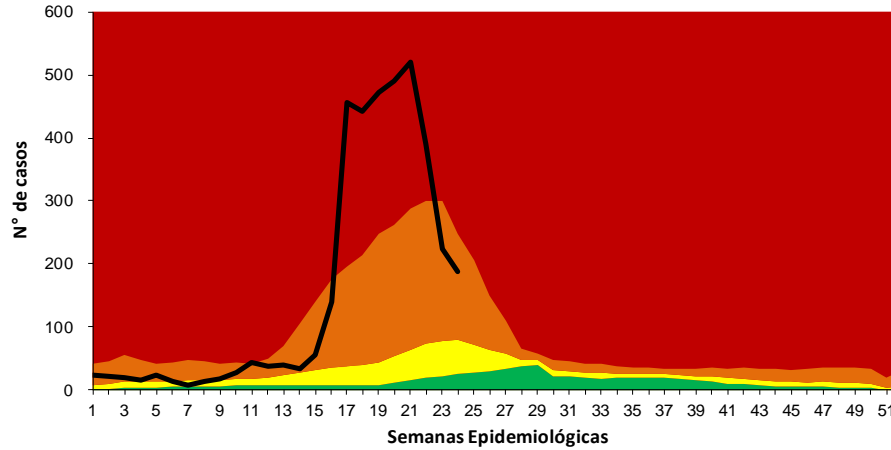
Fuente: Dirección de Epidemiología en base a datos del SNVS 2.0

ENFERMEDAD TIPO INFLUENZA (ETI)

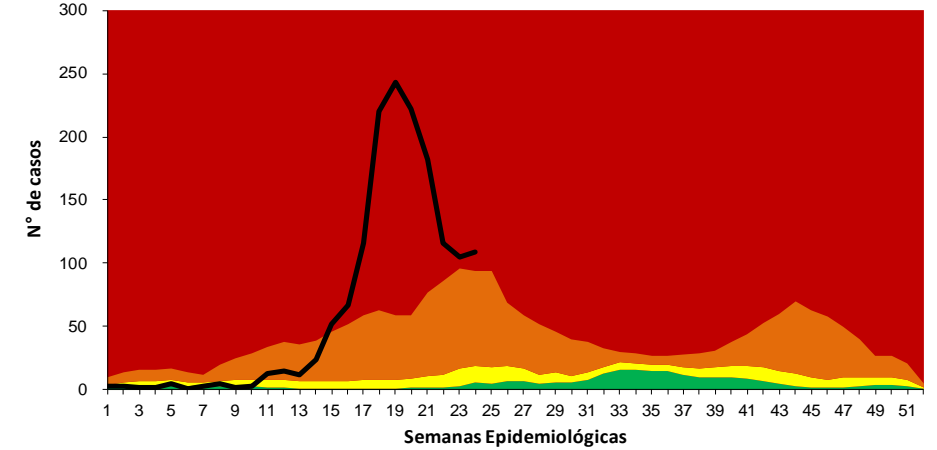


Corredor Endémico de Enfermedad Tipo Influenza ETI según Grandes Hospitales. Provincia de Tucumán. SE 1 a SE 24 / 2026

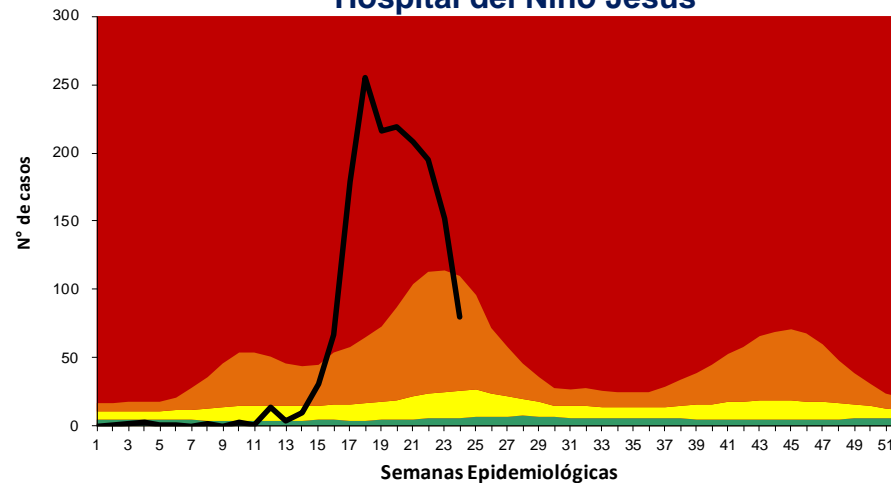
Hospital Avellaneda



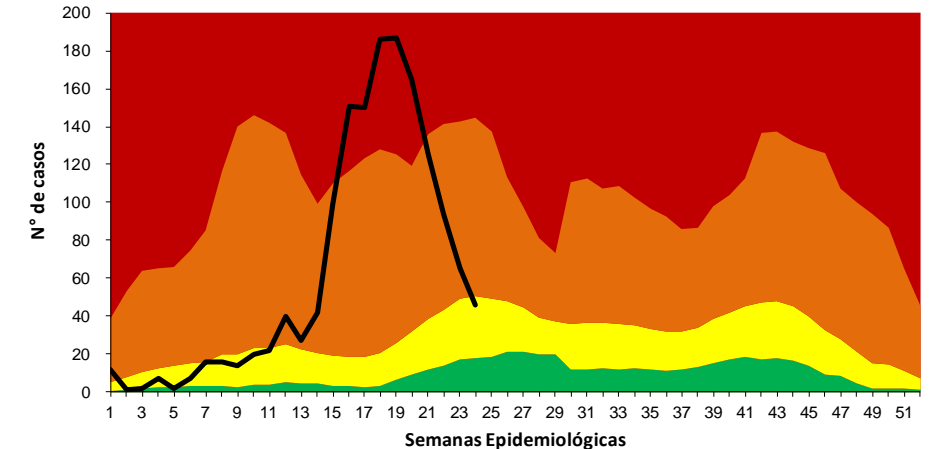
Hospital del Este



Hospital del Niño Jesús



Hospital Regional de Concepción



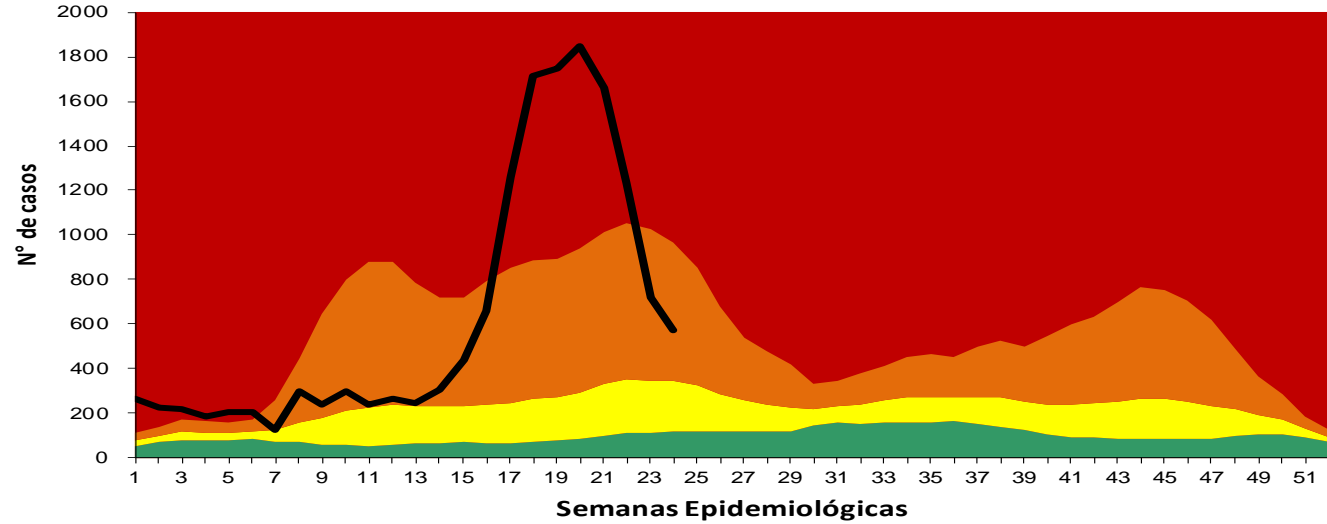
REFERENCIAS

- Zona de Éxito
- Zona de Seguridad
- Zona de Alerta
- Zona Epidémica
- N° de Casos

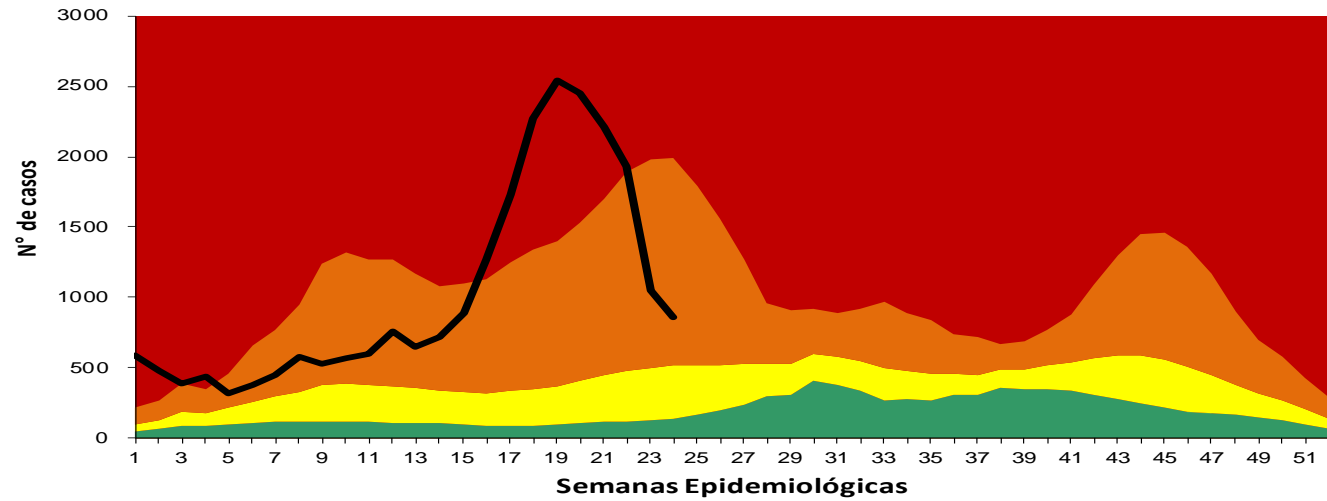
Fuente: Dirección de Epidemiología en base a datos del SNVS 2.0

ENFERMEDAD TIPO INFLUENZA (ETI)

Corredor Endémico de Enfermedad Tipo Influenza ETI en < 15 años. Provincia de Tucumán. SE 1 a SE 24 / 2026



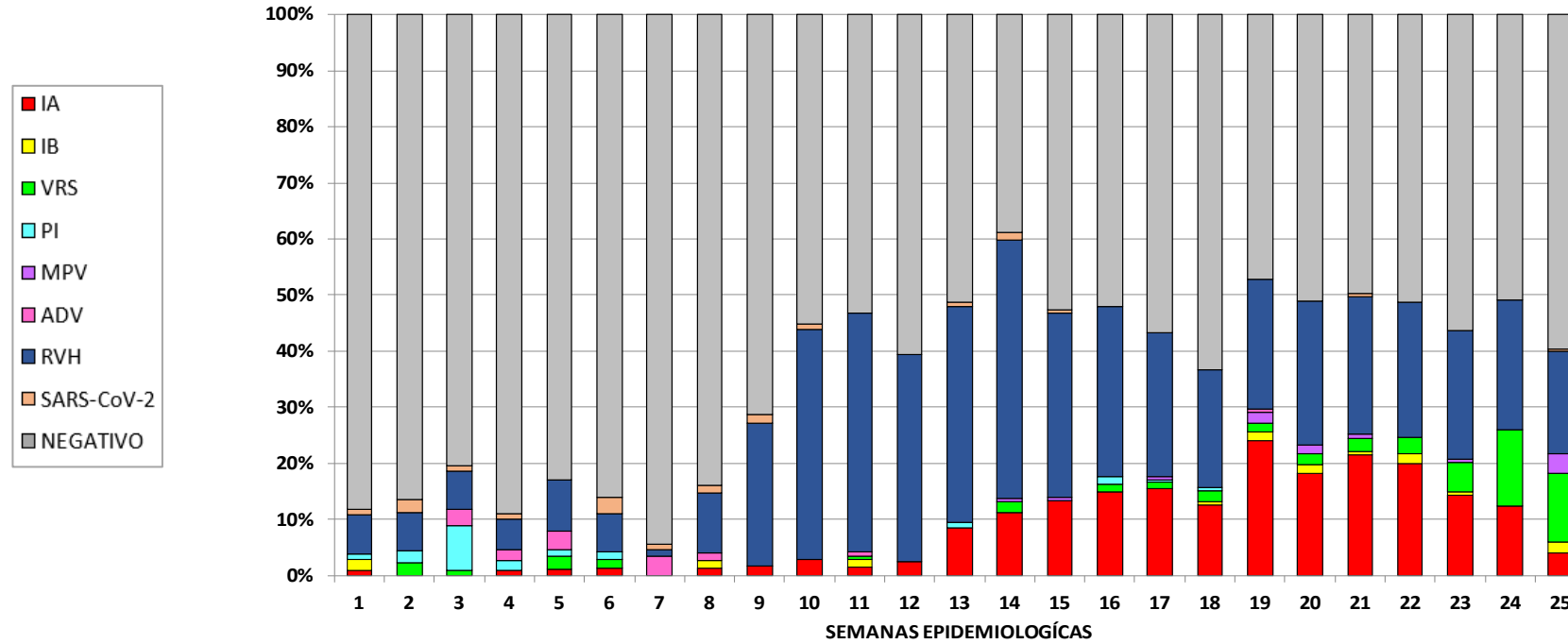
Corredor Endémico de Enfermedad Tipo Influenza ETI en personas de 15 años y mas. Provincia de Tucumán. SE 1 a SE 24 / 2026



- REFERENCIAS
- Zona de Éxito
 - Zona de Seguridad
 - Zona de Alerta
 - Zona Epidémica
 - Nº de Casos

Fuente: Dirección de Epidemiología en base a datos del SNVS 2.0

**Proporción de virus respiratorios desde la SE 1 a SE 25 / 2026.
Provincia de Tucumán. (n= 3379)**



MUESTRAS ESTUDIADAS: **198**
TOTAL DE VIRUS IDENTIFICADOS: **80**
SE 25

INFLUENZA
15% (12)

SARS-COV-2
1% (1)

OVR
84% (67)

RINOVIRUS
54% (36)

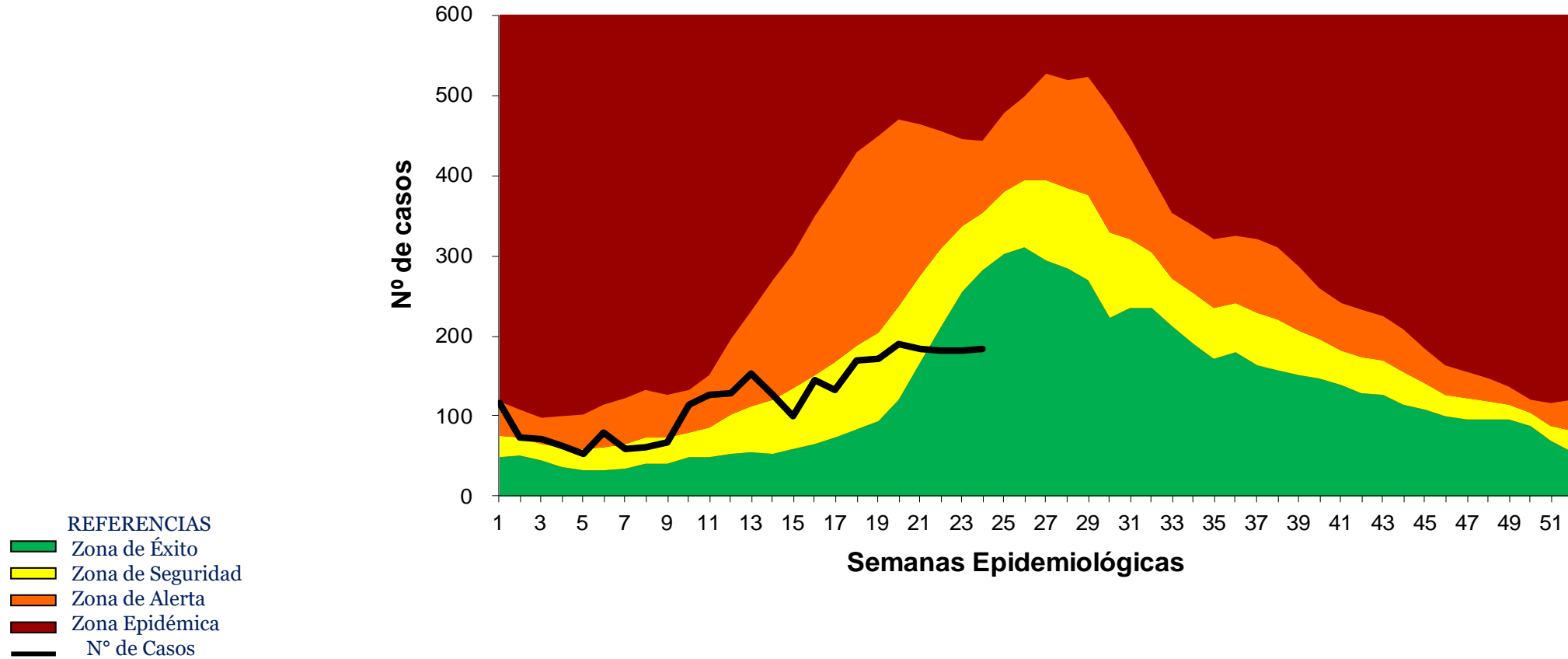
VRS
36% (24)

MPV
10% (7)

Fuente: Dirección de Epidemiología en base a datos del SNVS 2.0 – Laboratorio de Salud Pública.

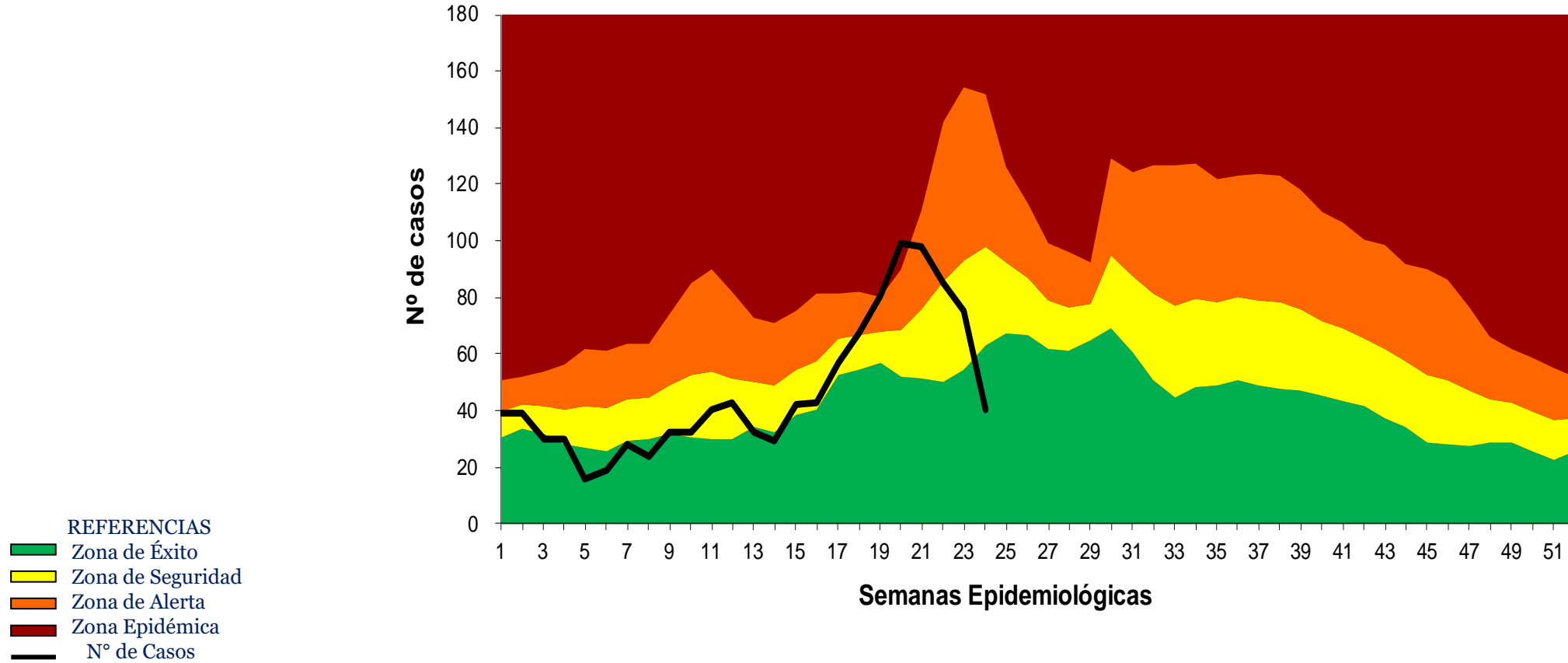


Corredor Endémico de Bronquiolitis. Provincia de Tucumán. SE 1 a SE 24 / 2026



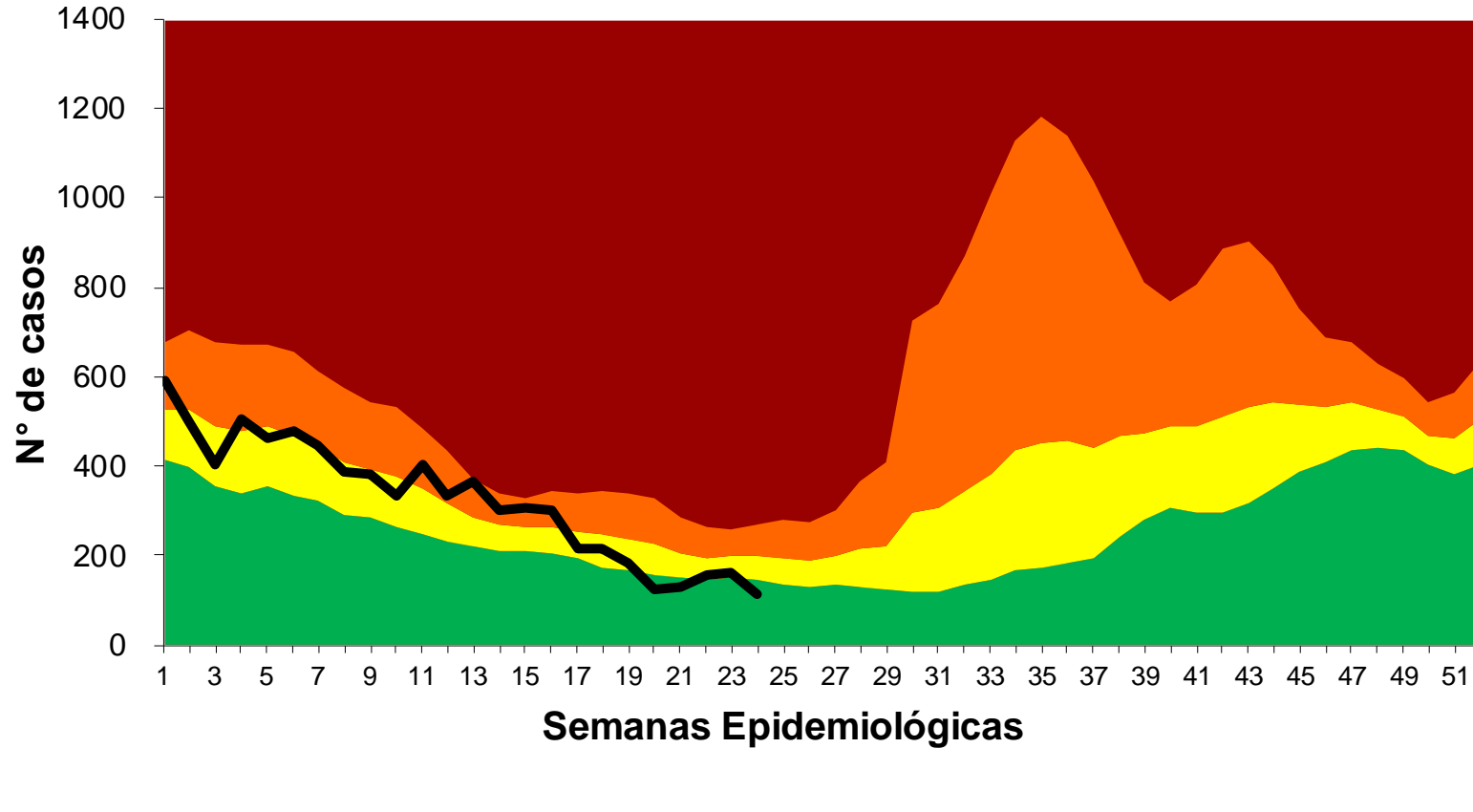
Fuente: Dirección de Epidemiología en base a datos del SNVS 2.0

Corredor Endémico de Neumonía. Provincia de Tucumán. SE 1 a SE 24 / 2026



Fuente: Dirección de Epidemiología en base a datos del SNVS 2.0

Corredor Endémico de Diarreas en < 5 años. Provincia de Tucumán. SE 1 a SE 24 / 2026



Fuente: Dirección de Epidemiología en base a datos del SNVS 2.0

MENINGITIS

Nº de casos de Meningitis, según agente etiológico. Hasta SE 25. Tucumán 2026

Viral	17
Micótica	2
Bacteriana	5

Casos acumulados de Meningitis bacteriana, según agente etiológico. Hasta SE 25. Tucumán 2026

Meningococo	1
Neumococo	0
Haemophilus Influenzae	1
TBC	0
Bacterianas/otras	3
Bacteriana s/e	0
Total	5

REFERENCIAS

- Zona de Éxito
- Zona de Seguridad
- Zona de Alerta
- Zona Epidémica
- Nº de Casos

Corredor Endémico Acumulado de Meningitis Bacterianas Provincia de Tucumán. SE 1 a 25 2026. (n= 5)

Corredor Endémico Acumulado de Meningitis Virales Provincia de Tucumán. SE 1 a 25 2026. (n= 17)

Fuente: Dirección de Epidemiología.

